



دليل المعلمين

التراث الثقافي في:

منبج



دليل المعلمين لتراث الثقافي والتعليم مقدمة

توضيح الخريطة الموقع التراثي : منبج .



<https://www.heritageforpeace.org/syria-culture-and-heritage/emergency-intervention-and-damage-assessment-in-manbij>

تتمتع مدينة منبج بجدول زمني تاريخي واسع النطاق ، مع العديد من المواقع الأثرية والمعالم الأثرية من العصر البرونزي والروماني والبيزنطي المتأخر والعصور الإسلامية. التراث الذي تهدفه منظمة «التراث من أجل السلام» إلى حمايته له مجموعة من الأهمية الثقافية والقيمة المحلية. الكنيسة السريانية هي من بقايا الأيام الأولى للمسيحية ، والاختلاف المحلي من كنيسة أنطاكية إلى الكنيسة السريانية الأرثوذكسية التي تحمل اسمها البلد المنشأ (سوريا). إنه دليل قيم على تعدد الأديان التي لها جذورها في المنطقة ولا تزال موجودة فيها ، وتحتوي على فسيفساء فريدة من نوعها. حمام منبج القديم ، التي بنيت خلال الفترة العثمانية ، فهو مؤسسة تجسد التراث الإسلامي الغني للمدينة. كان استخدامه الأصلي كمكان متكامل للوظائف الصحية والاجتماعية جزءاً لا يتجزأ من الثقافة الإسلامية في ذلك الوقت ، ولا يزال استخدام الحمامات تقليداً شائعاً في العالم الإسلامي الحديث.

يعد الحفاظ على هذه المواقع أمراً أساسياً للذاكرة التاريخية للأشخاص الذين يعيشون هنا ، لأنها تمثل النطاق الشامل لأهمية المدينة عبر آلاف السنين وهي شهادة على الإبداع الفني والمعماري لأسلافهم.

نظراً لأن التعليم هو وسيلة ناجحة لتوعية الشباب ببيئتهم بالتراث الثقافي الموجود في محيطهم ، فقد تم تطوير هذا البرنامج التعليمي من قبل طلاب جامعة العلوم التطبيقية في أوتريخت بدعم منظمة التراث من أجل السلام. يتكون البرنامج بسلسلتين من الدروس: أحدهما يتعلق بأرضية الفسيفساء بالقرب من الكنيسة السريانية والآخر يتعلق بحمام منبج القديم. يوجد بكل سلسلة دروس من التالي :

- درس تمهيدي في المدرسة
- رحلة ميدانية إلى الموقع التراثي
- درس ختامي في المدرسة

في دليل المعلم هذا الذي ، تتضمن كلتا السلسلتين الدراسية :

- الأهداف التعليمية
- المواد اللازمة
- الخطة الدراسية

تشمل الخطط الدراسية تقسيم الوقت والعمل للمعلمين والأنشطة للطلاب. تمت كتابة الخطة الدراسية لتناسب جميع الطلاب. من المهم تكيف اللغة و تقسيم الأنشطة والوقت بما يتناسب مع مستوى طلابك. بالنسبة لكلاً لسلسلتين الدروس، سيستخدم الطلاب نفس كتاب العمل للقيام بالمهام.

مع التمنيات بالتوفيق .

الأرضية الفسيفسائية 'للكنيسة السورية'

الخطة الدراسية

الدرس التمهيدي

المقدمة

لماذا يعد تعليم التراث الثقافي مهمًا؟ غالبًا ما يُعرّف التراث بأنه إرثنا من الماضي، والذي نعيش به في الحاضر. ننقل هذا الإرث إلى الأجيال القادمة، حتى يتمكنوا هم أيضًا من التعلم منه والإعجاب به والاستمتاع به. ينص القاموس على أن التراث هو شيء تراثه (اليونسكو، ٢٠٢٤). لهذا السبب نبدأ نشاط الدرس الأول بمزيد من المعلومات حول التراث الثقافي.

ملاحظة مهمة: من المهم تقديم المهمة ١ بعناية حيث سيتم تمزيق الرسم الذي رسمه الطلاب. سيتم أيضًا ترميمه في نفس المهمة، ولكن يجب على المعلم قياس مدى حساسية هذا الإجراء للطلاب ومواعمة مقدمته مع ذلك.

مخرجات الدرس :

يهدف الدرس التحضيري إلى تحقيق مخرجات التعلم التالية:

- أن يكون لدى الطلاب معرفة بفسيفساء الإله الروماني باخوس التي وجدت في منبج.
- أن يكون الطلاب على دراية بصعوبات استعادة التراث الثقافي من الماضي.
- أن يكون الطلاب على دراية بالعواقب (العاطفية) لتدمير التراث الثقافي، مثل الفسيفساء في منبج، وأن يكونوا قادرين على التفكير فيها.

تتناول سلسلة الدروس هذه الفسيفساء التي عُثِر عليها في منبج عام ٢٠٠٨ والتي يعود تاريخها إلى العصر الروماني، أو بالأحرى إلى نهاية القرن الثاني الميلادي وبداية القرن الثالث الميلادي. ومن الموصف أن المبنى الضخم الذي كانت أرضية الفسيفساء جزءًا منه والذي يُشار إليه باسم «الكنيسة السورية» قد اختفى تمامًا. تعرض الفسيفساء صورًا مرتبطة بالأساطير الرومانية (مستوحاة من الأساطير اليونانية). منذ عام ٢٠١٧، يخضع هذا الموقع التراثي لرعاية دائرة الآثار. وفي غضون ذلك، تم تسجيل الفسيفساء وبدء مشاريع الترميم.

تتكون سلسلة الدروس من ثلاثة أجزاء:

- أ) درس تمهيدي في المدرسة
- ب) رحلة ميدانية إلى موقع التراث الثقافي لأرضية الفسيفساء
- ج) درس ختامي في المدرسة

نتائج التعلم:

- يعرف الطلاب على فسيفساء الإله الروماني باخوس التي وجدت في منبج.
- يدرك الطلاب مدى روعة وأهمية الفسيفساء من الماضي.
- يدرك الطلاب الصعوبات التي تواجه ترميم التراث الثقافي من الماضي.
- يتمكن الطلاب من تخيل شكل الفسيفساء الأصلية قبل تدميرها.
- يتمكن الطلاب من ملاحظة تفاصيل التراث الثقافي.
- يتمكن الطلاب من نسخ تفاصيل التراث الثقافي.
- يتمكن الطلاب من التفكير في تجاربهم في زيارة موقع للتراث الثقافي.
- يدرك الطلاب العواقب (العاطفية) لتدمير التراث الثقافي، مثل الفسيفساء في منبج ويستطيعون التفكير فيها.
- تتاح للطلاب الفرصة لزيارة الفسيفساء في منبج.
- يمكن للطلاب تجربة مهارات حرفيي الفسيفساء.
- يمكن للطلاب تجربة تقنيات الترميم.

المواد المطلوبة:

- كتاب العمل للطلاب
- ورق
- أقلام رصاص
- أقلام ملونة
- غراء/شريط لاصق

المدة	المعلم	الطالب	المستلزمات
	<p>١.ب. هل تمكنت من ترميم رسمتك؟ هل كان ذلك صعباً؟</p> <p>١.ج. هل هناك اختلافات بين النسخة الأصلية والنسخة المرممة؟ إذا كان الأمر كذلك، فأيهما؟</p> <p>١.ح. ما هي العلاقة التي تعتقد أن هذه المهمة لها علاقة بموضوع هذا الدرس (التراث الثقافي)؟</p>		
١٥ دقيقة	<ul style="list-style-type: none"> يقوم المعلم بتقديم الفسيفساء التي عثر عليها في منبج عام ٢٠٠٨. ويبدو أن هذه الفسيفساء تنتمي إلى نفس السياق المعماري الذي اختفى تماماً. يمكن تأريخ الفسيفساء، وفقاً للمعايير الأسلوبية، إلى نهاية القرن الثاني الميلادي وبداية القرن الثالث الميلادي (العصر الروماني). تعرض الفسيفساء صوراً مرتبطة بالأساطير الرومانية (مستوحاة من الأساطير اليونانية). أفضل فسيفساء محفوظة لها موضوع مثير للاهتمام للغاية. إنه مشهد ديونيسوس مع خدمه بما في ذلك ساتير وباخوس والنمر. ربما، يمثل ظهور الإله. هناك أيضاً مشهد آخر لمنظر طبيعي مع إله النهر والحيوانات. المشهد الأخير، الذي تضرر بشدة، لا يحتفظ إلا بقناع وبقية شخصين وجرة، وبقائيه نقش يذكر إيروس. للأسف، الفسيفساء تالفة. لقد تم إحداث بعض الأضرار عمداً من قبل الناس، كما يمكنك أن تلاحظ عند مقارنة صور فسيفساء ديونيسوس المصنوعة في عامي ٢٠١٥ و ٢٠١٧ (تحقق من الوجوه). 	يستمع الطلاب إلى المعلم	صور الفسيفساء الموجودة في كتاب العمل

المدة	المعلم	الطالب	المستلزمات
٥ دقائق	<p>يخبر المعلم الطلاب أن موضوع اليوم هو التراث الثقافي.</p> <p>التراث الثقافي هو إرث من القطع الأثرية والسماط. هذه القطع الأثرية والسماط مهمة لمجموعة من الناس الذين ورثوها من الأجيال الماضية. يمكن أن يكون التراث الثقافي الكثير من العناصر. يمكن أن يكون مبنى أو نصب تذكاري أو كتاب أو أعمال فنية. يمكن أن يكون أيضاً تقليداً أو لغة. إنه يمنح الناس في الوقت الحاضر الإلهام والمتعة وقد يساهم حتى في هويتهم (الشخصية المميزة).</p>	يستمع الطلاب إلى مقدمة المعلم.	
٣٠ دقيقة	<p>المهمة الأولى</p> <ul style="list-style-type: none"> أعط الطلاب قطعة من الورق ليرسموا عليها. زودهم أيضاً بأقلام الرصاص (الملوثة). اطلب منهم أن يفكروا بشكل فردي في شيء يجدونه جميلاً أو مهماً بالنسبة لهم. عندما يكون لديهم شيء في أذهانهم، عليهم رسمه على قطعة الورق. وأكد لهم أنه يجب عليهم جعل الرسم جميلاً قدر الإمكان. عندما ينتهي الطلاب من رسمهم، عليهم تمريره إلى الطالب المجاور لهم. بعد استلام رسم «زميله الطالب»، يمزق الطالب المستلم الرسمة إلى قطع. امنح الطلاب بعض الوقت ليصبحوا على دراية بالتأثير الذي يخلفه تدمير رسوماتهم. يخلط الطالب قطع الرسمة ويسلمها للطالب الذي رسم الرسم في الأصل. ثم أخبر الطلاب أنه يجب عليهم استعادة رسمهم ولصق النتيجة في كتاب العمل الخاص بهم. يمكنهم استخدام الغراء أو الشريط اللاصق (١.أ). بعد أن يرّموا رسوماتهم، ابدأ بمحادثتهم بالاسئلة التالية : ١.ب. ما هو شعورك بعد تمزقك رسمتك؟ ١.ت. ما هو شعورك من تمزيق رسم شخص آخر؟ 	<ul style="list-style-type: none"> يرسم الطلاب شيئاً يعجبهم، ثم يمزقون الرسم. ثم يتعين عليهم إعادة تجميع الرسم. 	<ul style="list-style-type: none"> كتاب العمل قطع من الورق أقلام رصاص الغراء/ الشريط اللاصق.



فسيفساء لا تحتوي إلا على قناع وبقية شخصيتين وجرة، وبجانبيها نقش يذكر إيروس.



فسيفساء مشهد منظر الطبيعة مع إله النهر والحيوانات.

المستلزمات	الطالب	المعلم	المدة
	يشارك الطلاب في المحادثة مع المعلم.	<p>يبدأ المعلم محادثة مع الطلاب:</p> <p>١.ث.) ما هو الفرق الكبير بين الفسيفساء التي تظهر في الصور الملتقطة عام ٢٠١٥ و عام ٢٠١٧؟</p> <p>١.ج.) ما الرابط بين المهمة المتعلقة بالرسومات وقصتي عن الفسيفساء؟</p> <p>١.ح.) ماذا يعني لك أن منيج لديها مثل هذا التراث الثقافي الرائع؟</p> <p>١.خ.) لماذا يجب علينا الحفاظ على التراث الثقافي بأفضل ما يمكن؟</p> <p>يمكنك أن تنهي بالاستنتاج التالي:</p> <p>على الرغم من أن التراث الثقافي يعتبر مهمًا ويجب الحفاظ عليه للأجيال القادمة، إلا أن العشرات من المواقع التراثية معرضة للخطر حاليًا. يجب أن تواجه المواقع تهديدات بشرية وطبيعية يمكن أن تلحق الضرر بالآثار أو التقاليد أو الطبيعة إلى الأبد. من المهم أن ندرك أن الإرث ليس ملكنا فقط. لقد نجت البقايا بالفعل من آلاف السنين ونحن حراسها الموقتون فقط؛ فهي مورد غير متجدد وغالبًا ما يكون عرضة للخطر. إذا أردنا أن تتمتع الأجيال القادمة بهذا الكنز أيضًا، فيجب أن نعتز به ونعتني به جيدًا.</p> <p>في الدرس التالي سنزور تلك الفسيفساء ونعجب بها بأعيننا!</p>	١٠ دقائق

صور لمجموعة من الأرضيات الفسيفسائية

فسيفساء بمشهد ديونيسوس مع خدمه بما في ذلك ساتير وباكانت والنمر.



الرحلة الميدانية

المقدمة

بعد أن تم التعريف بأهمية التراث الثقافي في الدرس السابق من خلال الفسيفساء الموجودة في منبج، سيتمكن الطلاب الآن من الإعجاب بهذا التراث بأعينهم. ستزورون موقع الفسيفساء حيث سيقوم الطلاب بالعديد من المهام.

ملاحظة: قد تحتاج الرحلة الميدانية إلى بعض الأعمال التحضيرية:

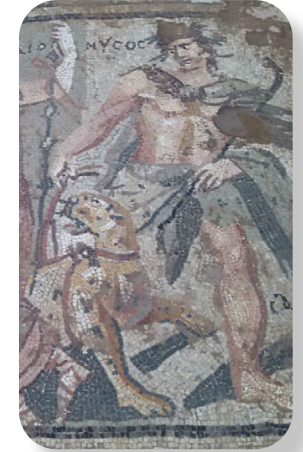
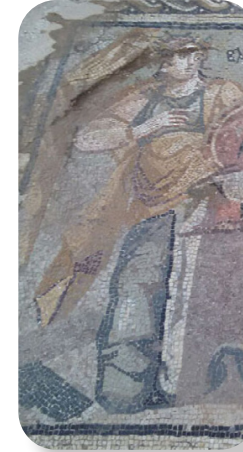
- تحديد موعد للزيارة مع المنظمة المعنية المسؤولة عن الحفاظ على الموقع.
- تنظيم نقل الطلاب إلى الموقع والعودة.
- يجب ألا ينسى الطلاب إحضار دفتر العمل الخاص بهم مع المهام والأقلام معهم إلى الموقع.

مخرجات الدرس :

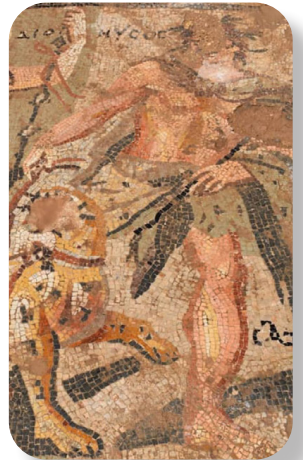
تهدف الرحلة الميدانية إلى تحقيق نتائج التعلم التالية:

- تتاح الفرصة للطلاب لزيارة التراث الثقافي في منبج.
- يتمكن الطلاب من ملاحظة تفاصيل التراث الثقافي.
- يتمكن الطلاب من نسخ تفاصيل التراث الثقافي.
- يتمكن الطلاب من تخيل شكل الفسيفساء الأصلية قبل تدميرها.
- يتمكن الطلاب من التفكير في تجاربهم في زيارة موقع التراث الثقافي.

المدة	المعلم	الطالب	المستلزمات
١٠ دقائق	<ul style="list-style-type: none"> • يشرح المعلم: نحن نقف الآن عند موقع التراث الثقافي لأرضية الفسيفساء التي ناقشناها في الدرس السابق. كن حذرًا وانتبه إلى المكان الذي تمشي فيه. لا تلمس الفسيفساء. • يتاح للطلاب الفرصة للتجول لمدة خمس دقائق وإلقاء نظرة على الفسيفساء بأنفسهم. 	<ul style="list-style-type: none"> • يستمع الطلاب إلى المعلم. • يمكن للطلاب التجول في الموقع. 	
١٥ دقائق	<ul style="list-style-type: none"> • يشرح المعلم المهمة ويتحقق مما إذا كان الطلاب يحملون كتاب العمل والأقلام معهم. وبينما يعمل الطلاب على المهمة، يتجول المعلم حول الطلاب ويساعدهم إذا لزم الأمر. المهمة الثانية : • يقف الطلاب حول الفسيفساء ومعهم كتاب العمل والأقلام الخاصة بهم. • يتعين على الطلاب إلقاء نظرة فاحصة على الصور المعروضة في الفسيفساء. • اسأل الطلاب عن التفاصيل أو الأشكال التي يرونها الأكثر جمالاً أو إثارة للإعجاب في الفسيفساء ولماذا. عليهم ملء إجاباتهم في كتاب العمل (٢.أ. ٢.ب.). • ثانيًا، يتعين على الطلاب نسخ تفاصيل الفسيفساء هذه في كتاب العمل الخاص بهم (٢.ت.). 	<ul style="list-style-type: none"> • يستمع الطلاب إلى المعلم الذي يشرح لهم المهمة. ثم يقومون بتنفيذ المهمة. 	<ul style="list-style-type: none"> • دفتر عمل مطبوع يحتوي على رسم غير مكتمل وأسئلة ذات صلة • قلم رصاص



صور لنفس التفاصيل تم التقاطها في عام ٢٠١٧



الدرس الختامي

المقدمة

سيتم الدرس الختامي في الفصل الدراسي وسيسمح للطلاب بتجربة مدى كثافة ودقة واستهلاك الوقت لعملية إنشاء الفسيفساء. سيتعين عليهم أيضًا الاستعانة بخيالهم الخاص. الدرس طويل جدًا، ويفضل تقسيمه إلى جزأين.

مخرجات الدرس :

يهدف الدرس الختامي إلى تحقيق نتائج التعلم التالية:

- يمكن للطلاب تجربة مهارات حرفيي الفسيفساء.
- يدرك الطلاب مدى روعة وأهمية الفسيفساء من الماضي.

المدة	المعلم	الطالب	المستلزمات
١٥ دقائق	<ul style="list-style-type: none"> • يلخص المعلم بإيجاز ما شاهدته الطلاب وفعلاه حتى الآن في الدرس التمهيدي وأثناء الرحلة الميدانية. • يبدأ المعلم محادثة قصيرة حول أفكار الطلاب حول التراث الثقافي. (٤.أ.) ما رأيك في التراث الثقافي؟ (٤.ب.) كيف ينبغي للناس أن يتعاملوا مع التراث الثقافي؟ 	<ul style="list-style-type: none"> • يستمع الطلاب إلى المعلم. • ينضم الطلاب إلى المحادثة مع المعلم. 	<ul style="list-style-type: none"> • يمكنك استخدام الصور التي ربما قمت برسمها في الدرسين الأولين. • كتاب العمل. • أقلام ملونة
٤٠ دقيقة	<p>يشرح المعلم المهمة ٥. من أجل تجربة مدى صعوبة إنشاء فسيفساء، يجب على الطلاب تلوين رسمة الفسيفساء في كتاب العمل. توجد الرسمة المطلوب تلوينها في كتاب العمل الخاص بهم (٥.أ.).</p> <p>سيكتشفون أن تلوين مثل هذه الرسمة المطلوب تلوينها هو نشاط مكثف ودقيق ويستغرق وقتًا طويلاً. ناهيك عن إنشاء فسيفساء حقيقية كما فعل الفنانون في الماضي. يمكنك ذكر أن حرفية إنشاء الفسيفساء أصعب.</p> <p>بينما يعمل الطلاب على المهمة (٥.أ.)، يتجول المعلم ويساعدهم إذا لزم الأمر.</p>	<ul style="list-style-type: none"> • يستمع الطلاب إلى شرح المعلم ويقوم الطلاب بتلوين صفحة التلوين 	<ul style="list-style-type: none"> • كتاب العمل • أقلام تلوين

المدة	المعلم	الطالب	المستلزمات
٢٠ دقائق	<p>يشرح المعلم المهمة. وبينما يعمل الطلاب على المهمة، يتجول المعلم حول المكان ويساعد الطلاب إذا لزم الأمر.</p> <p>المهمة ٣ :</p> <ul style="list-style-type: none"> • لفت انتباه الطلاب إلى الوجوه المفقودة لبعض الشخصيات المرسومة. • يجب على الطلاب العثور على تمثال ديونيسوس الفسيفسائي المرسوم أيضًا في كتاب العمل الخاص بهم. • يجب على الطلاب أن يتخلوا بشكل فردي كيف كان سيبدو وجه ديونيسوس. • بعد ذلك، يمكنهم إكمال رسم ديونيسوس في كتاب العمل عن طريق رسم وجهه (٣.أ.). • بعد الانتهاء من الرسم، يجيب الطلاب في كتاب التدريبات الخاص بهم على الأسئلة التالية: ٣.ب.) لماذا تعتقد أن الوجه يبدو بهذا الشكل؟ ٣.ت.) لماذا لا يمكننا أبدًا التأكد من شكل الوجه؟ ٣.ث.) هل تفضل أن يكون الفسيفساء الأصلي سليمًا أم تفضل وجهًا مرممًا؟ اشرح إجابتك. ٣.ج.) اشرح بكلماتك الخاصة لماذا يجب حماية الأشياء القديمة مثل الفسيفساء 	<p>يستمع الطلاب إلى المعلم الذي يشرح لهم المهمة. ثم يقومون بتنفيذ المهمة.</p> <p>رسمه غير مكتمل وأسئلة ذات صلة</p> <ul style="list-style-type: none"> • قلم رصاص 	<ul style="list-style-type: none"> • كتاب العمل:
١٠ دقائق	<p>عندما ينتهي الطلاب من الواجب الثالث، يبدأ المعلم مناقشة معهم بناءً على إجاباتهم في الواجب الثالث.</p> <p>٣.ح.) وأخيرًا، يسألهم المعلم عن شعورهم بالوقوف بجانب الفسيفساء. هل يعتقدون أنها مميزة؟ لماذا نعم أو لماذا لا؟</p>	<p>يشارك الطلاب في المناقشة.</p>	

حمام منبج القديم

تتمحور سلسلة الدروس بحمام منبج القديم. تم بناؤه خلال الفترة العثمانية وهو مؤسسة تجسد التراث الإسلامي المعني للمدينة. كان استخدامه الأصلي كمكان متكامل للوظائف الصحية والاجتماعية، جزءاً لا يتجزأ من الثقافة الإسلامية في ذلك الوقت، ولا يزال استخدام الحمام تقليدًا شائعًا في العالم الإسلامي الحديث. لسوء الحظ، أدت الضربات الجوية المستمرة واحتلال داعش إلى الإضرار بالسلامة الهيكلية للحمام العثماني في منبج مما أحدث شقوق في القباب. ذلك بسبب استخدامه كمركز عسكري، تم تغيير جزء من شكله الداخلي ولولا تدخل الإسعاف لحالات الطوارئ للمباني و المواقع التراثية كان المبنى سيعاني المزيد من التدهور.

تتكون سلسلة الدروس من ثلاثة أجزاء:

١. درس تمهيدي في المدرسة.
٢. رحلة ميدانية إلى موقع التراث الثقافي لحمام منبج القديم.
٣. الدرس الختامي في المدرسة.

الأهداف التعليمية

١. سيتعرف الطلاب على تاريخ الحمام و كيفية استخدامه.
٢. سيتعلم الطلاب الأهمية التاريخية للحمام القديم.
٣. الطلاب لديهم الفرصة لزيارة الموقع التراثي «حمام منبج القديم» .
٤. سيتعرف الطلاب كيفية تقدير أحجام هذا الحمام.
٥. سيصبح الطلاب قادرين على تشكيل صورة لما كان عليه المبنى عندما كان يعمل.
٦. سيتعرف الطلاب على وظائف الغرف المختلفة في الحمام.
٧. يصبح الطلاب لديهم رأي حول الحمام كمتحف.
٨. الطلاب قادرين على إنشاء ملصق.

الأدوات المطلوبة :

- كتاب العمل الخاص بالطلاب.
- قلم.
- أقلام تلوين.
- أوراق الرسم.
- مقص .
- غراء.

المدة	المعلم	الطالب	المستلزمات
١٠ دقائق	بعد أن ينتهي الطلاب من المهمة (٥.أ)، يبدأ المعلم محادثة معهم. هناك سوالان: ٥.ب) أثناء الرحلة الميدانية، قمت بزيارة الموقع الذي يحتوي على الفسيفساء. ربما لاحظت أن الفسيفساء كانت مصنوعة من آلاف الأحجار الصغيرة الملونة التي تم تنظيمها في أنماط وأشكال متعددة. هل لديك أي فكرة عن المدة التي سيستغرقها إنشاء مثل هذه الفسيفساء؟ ٥.ت) هل الوقت الذي استغرقه إنشاء فسيفساء يغير الطريقة التي تفكر بها في الفسيفساء التي زرتها؟ اشرح إجابتك.	يكتب الطلاب إجاباتهم في كتاب العمل.	• كتاب العمل • قلم رصاص
٥٤ دقائق	المهمة ٦ : يشرح المعلم للطلاب أنه يمكنهم أن يتصرفوا كفنانيين فسيفساء بأنفسهم من خلال رسم تصميم الفسيفساء الخاص بهم. إذا كنت ترغب في أن تكون فنان فسيفساء، ما التصميم الذي ترغب في إنشائه؟ ارسم هذا التصميم في كتاب العمل الخاص بك. عندما يعمل الطلاب على الواجب ٦، يتجول المعلم حول الفصل ويساعد الطلاب إذا لزم الأمر.		• كتاب العمل • قلم رصاص
١٥ دقائق	يمكن للطلاب عرض تصميم الفسيفساء الخاص بهم لبقية المجموعة وشرح ما يمثله تصميمهم ولماذا اختاروا هذا التصميم	يقوم الطلاب بتصميم فسيفساء في كتاب العمل الخاص بهم.	
١٠ دقائق	المهمة ٧ في ختام سلسلة الدروس المتعلقة بموقع التراث الثقافي بالفسيفساء، يسأل المعلم الطلاب عما تعلموه من سلسلة الدروس (٧).	يقوم الطلاب بالتأمل فيما تعلموه ويكتبون هذا التأمل في كتاب العمل الخاص بهم.	• كتاب العمل • قلم رصاص

الخطة الدراسية

المدة	المعلم	الطلاب	الأدوات المطلوبة
٥ دقائق	<p>المهمة الاولى يسأل المعلم الطلاب:</p> <ul style="list-style-type: none"> • من زار الحمام من قبل؟ • أين زاروا الحمام؟ • كيف جربوا الزيارة إلى الحمام؟ • هل لاحظوا أي شيء خاص؟ • للطلاب الذين لم يسبق لهم زيارة الحمام: هل ترغب في زيارة الحمام؟ 	<ul style="list-style-type: none"> • بجيب الطلاب على أسئلة المعلم. • كما يكتبون إجاباتهم في كتاب العمل. 	<p>١. كتاب العمل. ٢. أقلام.</p>
١٠ دقائق	<p>يشرح المعلم سبب أهمية معرفة حمام منبج القديم. ملاحظة هام: لا تظهر صورة للمبنى. فقط تحدث عنه.</p> <p>حمام منبج القديم هو أحد مواقع التراث الثقافي. التراث الثقافي هو إرث من القطع الأثرية والسمات. هذه القطع الأثرية والسمات مهمة لمجموعة من الأشخاص الذين ورثوها من الأجيال الماضية. يمكن أن يكون لتراث الثقافي الكثير من العناصر. يمكن أن يكون مبنى أو نصب تذكاري أو كتاب أو أعمال فنية. يمكن أن يكون أيضا تقليدا أو لغة. إنه يمنح الناس في الوقت الحاضر الإلهام والمتعة وقد يساهم حتى في هويتهم (يعطيهم التفرد).</p> <p>تم بناء حمام منبج القديم في عام ١٩٠١ خلال الفترة العثمانية ويعتبر مؤسسة تجسد التراث الإسلامي الغني للمدينة. كان استخدامه الأصلي كمكان متكامل للوظائف الصحية والاجتماعية جزءا لا يتجزأ من الثقافة الإسلامية في ذلك الوقت ، ولا يزال استخدام الحمامات تقليدا شائعا في العالم الإسلامي الحديث.</p> <p>يبدو هذا المبنى مشابها للحمامات الأخرى التي بنيت في نفس الفترة. يحتوي المبنى على ثلاثة أقسام: الباراني (غرفة التبريد). الوسطاني (غرفة دافئة) ؛ جواني (غرفة ساخنة). يحتوي كل قسم على قبة تحملها أقواس حجرية.</p> <p>يضيء الحمام بضوء النهار الذي يدخل المبنى من خلال الفتحات الموجودة في القباب.</p> <p>لسوء الحظ ، أثرت ضربات الغارات الجوية المستمرة واحتلال داعش على سلامة هيكل الحمام العثماني مما أدى إلى حدوث شقوق في القباب. و بسبب استخدامه كمركز عسكري ، تم تغيير جزء من شكله الداخلي. في الآونة الأخيرة ، تم ترميم المبنى وسيكون مفتوحا للجمهور. هناك خطط لتحويله إلى متحف في المستقبل القريب!</p>	<p>يستمتع الطلاب إلى مقدمة المعلم .</p>	

المدة	المعلم	الطلاب	الأدوات المطلوبة
١٠ دقائق	<p>يقدم المعلم موضوع «الحمام» من خلال إخبار الطلاب عن تاريخ الحمامات وكيف تم استخدامها لأغراض مختلفة. ظاهرة «الحمام» لها تاريخ طويل. بدأت فكرة الحمامات العامة بالفعل من الإغريق والرومان القدماء. كان لديهم حمامات كبيرة حيث ذهب الناس لتنظيف أنفسهم والاسترخاء ومقابلة الأصدقاء. تحتوي هذه الأماكن على غرف مختلفة بمياه ساخنة ودافئة وباردة. عندما انتشر الإسلام في القرنين ٧ و ٨ ، تبنى المسلمون تقاليد الاستحمام هذه. نظرا لأن التطهير مهم جدا في الإسلام ، فقد أصبحت الحمامات العامة شائعة. خلال الحكم العثماني في هذه المنطقة - بين القرنين ١٦-٢٠ وتم تحسين بناء الحمامات. قاموا ببناء حمامات بميزات خاصة مثل القباب الكبيرة ذات الفتحات على شكل نجمة ، والأواح رخامية مدفأة للاستلقاء عليها ، وحمامات سباحة باردة لشطفها. إلى جانب وظيفة التطهير ، مثلت الحمامات أيضا سمة اجتماعية للمجتمع. كانت أماكن يلتقي فيها الناس ويسترخون ويحتفلون بالمناسبات الخاصة مثل حفلات الزفاف. في القرنين ١٩ و ٢٠ انخفضت شعبية الحمامات ، لأن الناس بدأوا في الحصول على حمامات خاصة في منازلهم. ومع ذلك ، اليوم كثير من الناس يزورون الحمامات مرة أخرى من أجل الاسترخاء. يتم ترميم الحمامات القديمة وبناء حمامات جديدة. ألهم الحمام حمامات مماثلة في ثقافات أخرى ، مثل البانيا الروسية والساونا الفنلندية ، والتي تستخدم أيضا البخار والحرارة للاسترخاء.</p>	<p>يستمتع الطلاب إلى شرح المعلم.</p>	

المدة	المعلم	الطلاب	الأدوات المطلوبة
١٠ دقائق	بعد دخول المبنى ، يتحقق المعلم مع الطلاب من المعرفة أو المعلومات حول الحمام الذي ما زالوا يعرفونه من الدرس السابق. على سبيل المثال: ١. كم عمر هذا الحمام؟ [١٢٥ سنة] ٢. لأي أغراض تم استخدام المبنى؟ [الوظائف الصحية والاجتماعية] ٣. ما هي أنواع الغرف الثلاثة التي غالبا ما تمتلكها في الحمام؟ [يتكون المبنى من ثلاثة أقسام: البراني (غرفة التبريد). الوسطاني (غرفة دافئة) ؛ جواني (غرفة ساخنة)]	يجيب الطلاب على اسئلة المعلم.	
٣٠ دقائق	المهمة الرابعة سيقوم الطلاب بزيارة الغرف الرئيسية الثلاث للحمام القديم. في كل غرفة سوف يجيبون على الأسئلة في كتاب العمل الخاص بهم. يمكن للمدرس تقسيم الفصل إلى ثلاث مجموعات: تبدأ كل مجموعة في غرفة مختلفة. عندما ينتهي الطلاب من الأسئلة ، يمكنهم الذهاب إلى غرفة أخرى والإجابة على الأسئلة المتعلقة بتلك الغرفة. عندما لا يكون الفصل بهذا الحجم ، يمكن للمدرس أن يقرر القيام بالمهمة تماما. ١. البراني (الغرفة الباردة)	يجيب الطلاب على الأسئلة في كتاب العمل الخاص بهم.	١. كتاب العمل. ٢. أقلام.
		 ٠.٠	
		• في ماذا كانت تستخدم هذه الغرفة في الماضي؟ [كانت تعمل كغرفة باردة] • كم عدد النوافذ الموجودة ولماذا عددها قليل جدا؟ [لا توجد فتحات كثيرة حيث لم تكن هناك حرارة يجب أن تهرب من الغرفة]	

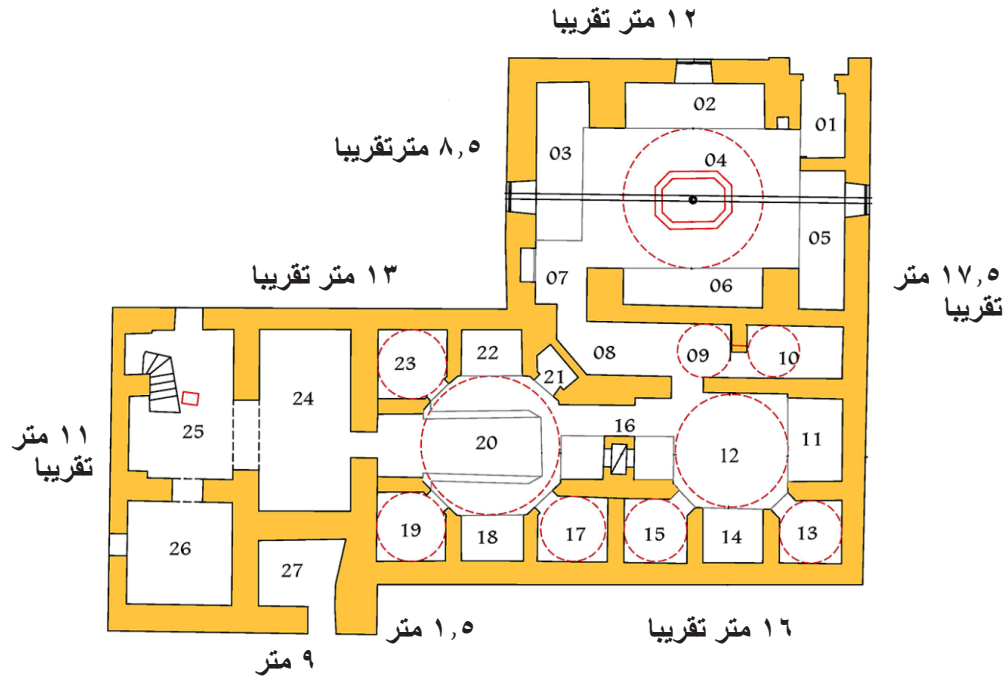
المدة	المعلم	الطلاب	الأدوات المطلوبة
٢٠ دقائق	المهمة الثانية ياخذ الطلاب مصنفهم ويبحثون عن «المهمة ٢». يطلب منهم المعلم أن يتصوروا كيف سيبدو حمام منبج القديم بناء على القصة التي رواها المعلم لتو. عندما يكون لديهم صورة في الاعتبار ، يجب عليهم رسمها في كتاب العمل. قد يكون الجزء الخارجي و / أو الداخلي للمبنى. عندما يكون الطلاب جاهزين ، يمكن للمدرس أن يطلب من بعض الطلاب تقديم رسوماتهم إلى المجموعة.	• يرسم الطلاب فكرتهم حول شكل حمام منبج القديم في كتاب العمل. • يشرح بعض الطلاب للمجموعة ما رسموه.	١. كتاب العمل. ٢. أقلام.

المرحلة الميدانية

المدة	المعلم	الطلاب	الأدوات المطلوبة
	مقدمة بعد تقديم أهمية حمام منبج القديم في الدرس السابق ، سيتمكن الطلاب الآن من الإعجاب بهذا التراث بأعينهم. سنزور موقع الحمام حيث سيقوم الطلاب بالعديد من المهام. نقطة الاهتمام: قد تحتاج الرحلة الميدانية إلى بعض الأعمال التحضيرية: ١. حدد موعدا للزيارة مع المنظمة المعنية المسؤولة عن الحفاظ على الموقع ٢. تنظيم نقل الطلاب إلى الموقع والعودة يجب ألا ينسى الطلاب إحضار مصنفاتهم وأقلامهم الرصاص معهم إلى الموقع.		
	الأهداف التعليمية تهدف الرحلة الميدانية إلى تحقيق مخرجات التعلم التالية: • الطلاب لديهم الفرصة لزيارة الموقع التراثي للحمام القديم. • يتعرف الطلاب كيفية تقدير محيط هذا الحمام. • يتعرف الطلاب على وظائف الغرف المختلفة في الحمام. • الطلاب قادرون على تشكيل صورة لما سيبدو عليه المبنى عندما كان يعمل.		
١٥ دقائق	يقف المعلم أمام الحمام. المهمة الثالثة من أجل تعلم الطلاب كيفية تقدير محيط المبنى ، دع الطلاب يتجولون خارج المبنى ودعهم يحسبون خطواتهم (١ متر لكل منهما!!). يمكن للطلاب استخدام مخطط الحمام في كتاب العمل الخاص بهم. كن حذرا لحركة المرور! [المحيط حوالي ٨٨,٥ م]	يتجول الطلاب خارج المبنى ويعدون خطواتهم (خطوات ١ متر لكل منهما). عندما يحسبون خطواتهم على جانب واحد ، يمكن للطلاب كتابة عدد الخطوات في مخطط الحمام في كتاب العمل. عندما يحسبون خطوات جميع جدران المبنى ، يمكنهم حساب محيط الحمام.	١. كتاب العمل. ٢. أقلام.

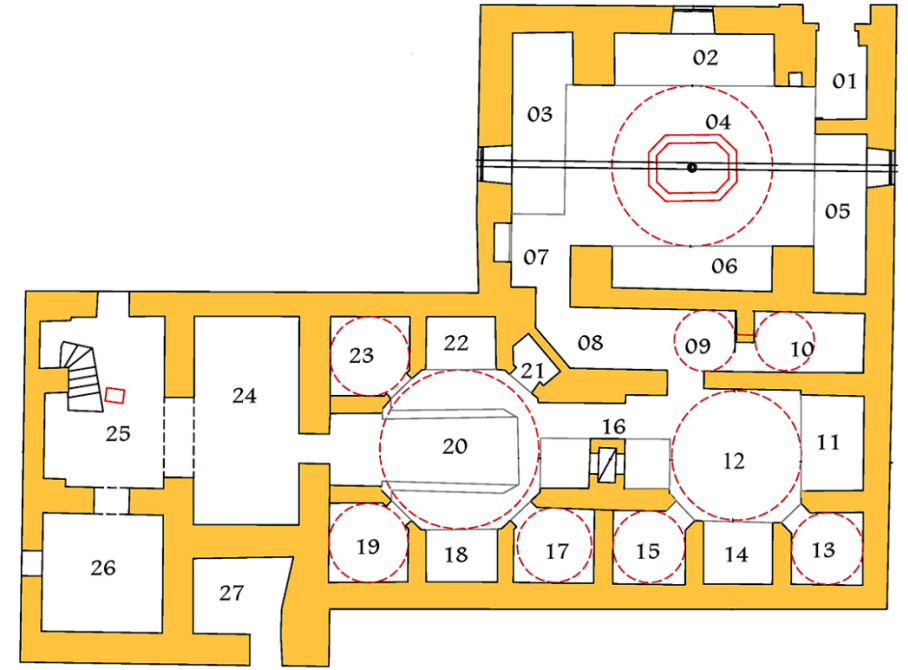
المدة	المعلم	الطلاب	الأدوات المطلوبة
٢٠ دقيقة	المهمة السادسة في الدرس ١ ، رسم الطلاب تخيلهم للحمام في كتاب العمل بعد أن أخبرهم المعلم عن الحمام. الآن زاروا الحمام بأنفسهم ، عليهم أن يرسموا رسما جديدا. يُسمح لهم برسم أي غرفة أو تفاصيل المبنى الذي يريدونه.	يقوم الطلاب بعمل رسما جديدا في كتاب العمل الخاص بهم.	١ . كتاب العمل. ٢ . أقلام الرصاص. ٣ . أقلام الرصاص الملونة.
١٠ دقيقة	يسأل المعلم الطلاب عن الطريقة التي يختلف بها الحمام عن تصورهم الأول للمبنى (الدرس ١). يجب على المعلم أن يشرح أن هذا المبنى لم يعد يعمل كحمام تقليدي. ولكن من المهم الحفاظ على المبنى لأنه يتعلق بالتراث الثقافي	يجيب الطلاب على سؤال المعلم.	

الاجابة للمهمة الثالثة



المدة	المعلم	الطلاب	الأدوات المطلوبة
	٢ . الوسطاني (غرفة دافئة) • ما الذي تلاحظه حول عدد الفتحات في السقف مقارنة بالغرفة السابقة؟ [هناك المزيد من الفتحات في هذه الغرفة] • ما رأيك في استخدام هذه المساحة؟ [كانت الغرفة بمثابة الغرفة الدافئة] • من أين أتى الماء والوقود (النار) لصنع البخار؟		
	٣ . جواني (غرفة ساخنة) كيف يمكنك أن تعرف من هذه الغرفة أنها غرفة ساخنة؟ [تحتوي الغرفة على قبة كبيرة بها العديد من الفتحات ، بحيث يمكن للبخار الهروب .]		
١٥ دقيقة	المهمة الخامسة يوجه المعلم الطلاب إلى المهمة ٥ في كتاب العمل الخاص بهم. هناك مخطط للحمام وعلى الطلاب رسم الفتحات في قباب الغرف ٠٤ (غرفة باردة) و ١٢ (غرفة دافئة) و ٢٠ (غرفة ساخنة).	يقوم الطلاب بالمهمة ٥ في كتاب العمل الخاص بهم.	١ . كتاب العمل . ٢ . أقلام .

المدة	المعلم	الطالب	الأدوات المطلوبة
١٠ دقائق	يتحدث المعلم مع الطلاب حول ما تعلموه عن الحمامات بشكل عام وحمام منبج القديم على وجه التحديد. كما يمكن أن يكون مفهوم الحمام كتراث ثقافي موضوع هذه المحادثة.	يشارك الطلاب في المحادثة التي بدأها المعلم.	
٥٠ دقائق	<p>المهمة السابعة</p> <p>قد يكون حمام منبج القديم متحفا في المستقبل. تقع على عاتق الطلاب مهمة إنشاء ملصق تكريما لافتتاح المتحف. الهدف هو دمج الموضوعات المختلفة من الدروس السابقة وإثارة حماس الزوار المحتملين للمتحف الجديد.</p> <p>يشرح المعلم للطلاب أنهم سيصنعون ملصقا يتكون من ٥ أجزاء تتوافق مع شيء يحتاجون إلى رسمه. يمكن للطلاب رسم إبداعاتهم مباشرة على تنسيق الملصق (انظر كتاب العمل). يمكنهم أيضا عمل رسومات على قطعة ورق خارجية وإصافها بالغراء على تنسيق الملصق في كتاب العمل الخاص بهم. يتم وصف الخطة خطوة بخطوة في «عمود الطالب» على اليسار.</p> <p>من المهم جدا أن تتعكس وجهة نظر الطلاب حول حمام منبج القديم كتراث ثقافي في الملصق. ربما يكون من الحكمة أن يكرر المعلم ما نغنيه بالتراث الثقافي. عندما يرسم الطلاب ملصقاتهم، يتجول المعلم في الفصل ويساعد الطلاب أثناء صنع ملصقاتهم</p>	<p>الخطوة ١</p> <p>يأخذ الطلاب كتاب العمل ويبحثون عن تنسيق الملصق الذي ينتمي إلى المهمة</p> <p>٦. سيقوم الطلاب بإنشاء تصميم ملصق حول وجهة نظرهم حول حمام منبج القديم كتراث ثقافي.</p> <p>الخطوة ٢</p> <p>القسم الأوسط من الملصق مخصص للترويج لافتتاح المتحف القادم. يمكن للطلاب التفكير في عبارات مثل: الافتتاح الكبير، قريبا، وما إلى ذلك، مصحوبة برسم.</p> <p>الخطوة ٣</p> <p>يجب استخدام الأقسام المتبقية من الملصق للمواضيع التالية (موضوع واحد لكل قسم):</p> <ul style="list-style-type: none"> • تاريخ حمام منبج القديم. • الغرفة الباردة. • الغرفة الدافئة. • الغرفة الساخنة. 	١. كتاب العمل. ٢. أوراق لرسم. ٣. مقص. ٤. غراء. ٥. أقلام الرصاص الملونة.
١٥ دقائق	بعد انتهاء الطلاب من ملصقاتهم، يمكن للمدرس أن يسألهم عن برغبتهم في تقديم تصميم ملصقهم.	يقدم بعض الطلاب تصميم ملصقاتهم.	كتاب العمل (تنسيق ملصق)



الدرس الختامي

المقدمة

في هذا الدرس الختامي، سيتعين على الطلاب تلخيص كل ما تعلموه في الدروس السابقة. سيقومون بإنشاء ملصقات للترويج لحمام منبج القديم كمتحف جديد.

الاهداف التعليمية :

يهدف الدرس الختامي إلى تحقيق نتائج التعلم التالية:

- يمكن للطلاب تلخيص ما تعلموه في الدروس السابقة.
- الطلاب لديهم رأي حول الحمام كمتحف.
- الطلاب قادرون على إنشاء ملصق.

كولوفون

تم تطوير هذه المادة التعليمية نيابةً عن التراث الثقافي والتعليم



المحتوى التعليمي طلاب معهد أرخميدس



التصميم الجرافيكي آلاء العوض



ALORA DESIGN

الترجمة إلى العربية

مريم عبد اللطيف (التراث من أجل السلام)

حقوق الصور

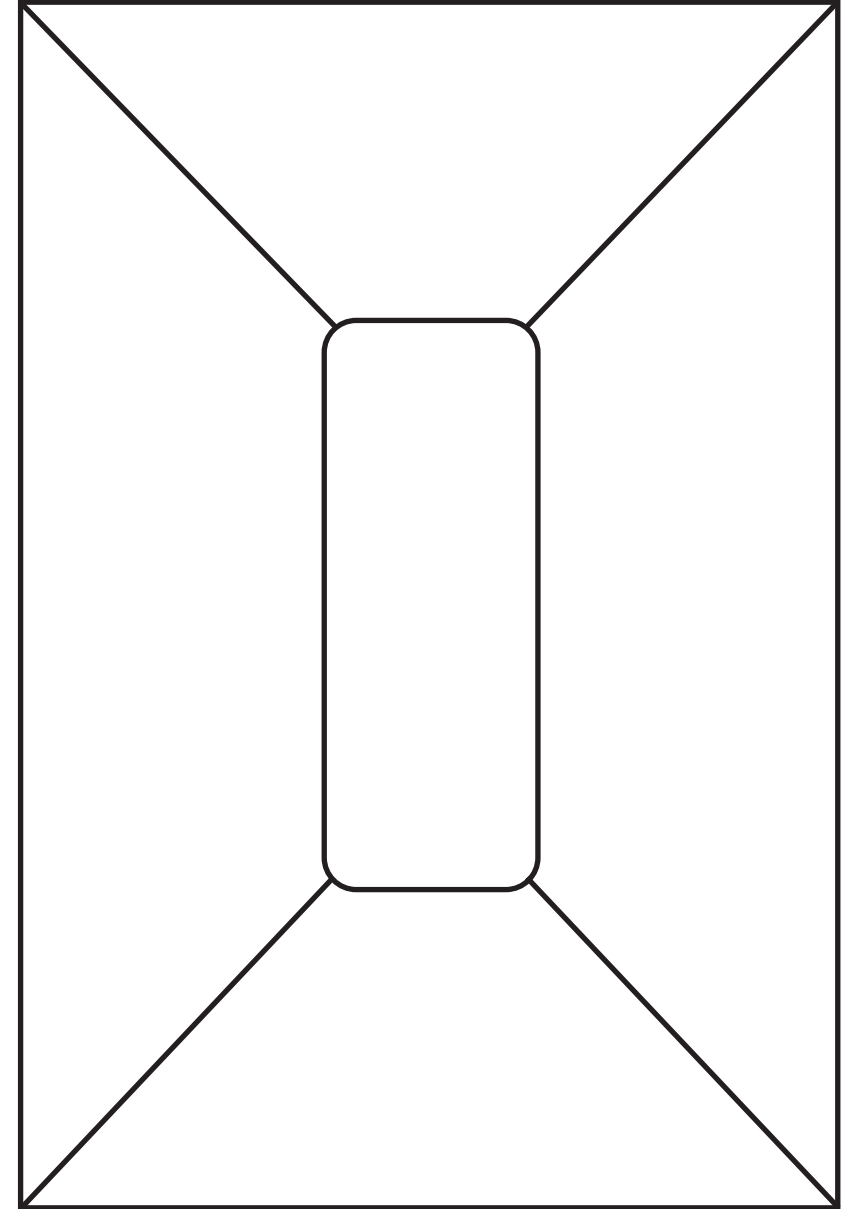
جميع الصور مقدمة من منظمة التراث من أجل السلام.

باستثناء: صفحة رقم (٧) ل كميث عبد الله ومحمد الكايد

صفحة (٨) عدنان المحمد

صفحة (١٢) إيستر دين هيرتوغ

صفحة (١٥) www.leukekleurplaten.nl





شكرا جزيلآ لزيارتكم ل

موقع مدينة منبج

