



## FRIEND: FALL PREVENTION IMPLEMENTATION STUDY

### Nieuwsbrief 5 – Juni 2021

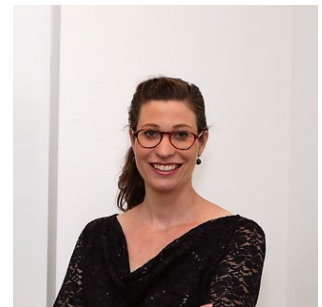
Via deze Nieuwsbrief van het onderzoeksproject FRIEND brengen we u op de hoogte van de activiteiten binnen het project. Deze nieuwsbrief is bedoeld voor alle betrokkenen en geïnteresseerden in het project FRIEND.

#### In deze nieuwsbrief:

**Even voorstellen: Rixt Zuidema**  
**Studentenprojecten**  
**Planning na de zomer**  
**Presentaties**  
**Publicatie**  
**Implementatienetwerk Sport en Bewegen**

#### Even voorstellen: Rixt Zuidema

Dr. Rixt Zuidema is sinds september 2020 werkzaam als postdoctoraal onderzoeker binnen het lectoraat Proactieve zorg voor thuiswonende ouderen. Daarnaast is zij docent bij de bachelor opleiding verpleegkunde.



Binnen FRIEND gaat zij zich vooral richten op Werkpakket 4: Interprofessionele samenwerking rondom valpreventie.

### Studentenprojecten

Twee groepjes fysiotherapiestudenten van de module *Beweegzorg in de wijk* hebben onderzoek gedaan naar interprofessioneel samenwerken in twee wijken, Utrecht Oog in Al en Amersfoort Schothorst.

De studenten Timo, Jasper, Jethro en Brendan over hun opdracht in Amersfoort Schothorst:  
*“In de wijk Schothorst hebben we geprobeerd achter de interprofessionele samenwerking te komen tussen de betrokken disciplines binnen valpreventie. Waar we achter zijn gekomen, is dat veel meer (zorg)professionals direct of indirect bezig zijn met valpreventie, maar ook dat de samenwerking tussen de verschillende professionals wellicht wat tekortschiet. Door de lijnen te verkorten tussen de thuiszorg en fysiotherapiepraktijken kunnen we meer valincidenten voorkomen.”*

HBO-V student Liset heeft in de vier wijken een vragenlijst uitgezet waarmee competenties voor interprofessionele samenwerking gemeten wordt. Daarnaast bracht zij in beeld welke succesfactoren en barrières deze professionals ervaren bij het interprofessioneel samenwerken. Hieraan hebben 30 professionals deelgenomen. De resultaten laten zien dat deze professionals zich over het algemeen wel competent voelen om interprofessioneel samen te werken, maar diverse barrières ervaren in de samenwerking ervaren zoals: tijdsgebrek, gebrek aan communicatie, het ervaren van tegengestelde belangen tussen de verschillende disciplines, niet op de hoogte zijn van elkaar expertise en een gebrek aan een gezamenlijk dossier. Factoren tot succes zijn onder andere: een duidelijke overlegstructuur, laagdrempelig onderling contact en op de hoogte zijn van elkaars expertise en rollen/taken. Deze resultaten zullen worden gebruikt om een workshop voor de professionals vorm te geven.

Tot slot zijn nog vijf master studenten geriatrie fysiotherapie bezig met hun onderzoek en masterscript. De onderwerpen variëren van samenwerking tussen de eerste en tweede lijn, wensen en behoeften ten aanzien van valpreventie bij ouderen die al een val hebben meegemaakt, waardering van ontworpen strategieën voor bereiken en betrekken, tot de rol van revalidatiecentra in valpreventie.

## Planning na de zomer

Zoals het er nu naar uitziet, mag in september weer heel veel meer en kunnen we wellicht terug naar een 'nieuw normaal'. Voor ons betekent dit dat in de wijken (weer) groepjes kunnen starten met valpreventie en dat we dus alles wat we geleerd en ontwikkeld hebben over het bereiken en betrekken van ouderen en vormgeven van samenwerken in de wijk, echt kunnen toepassen. Daarmee zullen we ook starten met het monitoren en evalueren van de activiteiten. Dit zullen we op verschillende manieren doen en natuurlijk in nauwe samenwerking en afstemming met de projectgroepen in de wijken. Voor het monitoren zullen we zowel kwalitatieve methoden gebruiken zoals interviews en reflecterende gesprekken, als kwantitatieve methoden, zoals vragenlijsten en fysieke metingen. Om veranderingen in de tijd te kunnen zien, zullen metingen herhaaldelijk plaatsvinden. Omdat we zowel veranderingen bij de ouderen willen monitoren als bij de professionals in de wijk, zullen beide groepen worden bevestigd.

## Presentaties

### Presentatie Geriatriedag 2021

Op 11 februari 2021 zijn er vanuit FRIEND weer drie posters gepresenteerd! Deze posters gingen allen over de contextanalyse (belemmerende en bevorderende factoren die implementatie beïnvloeden) op de verschillende niveaus waar we binnen FRIEND naar kijken; respectievelijk het niveau van de wijk (WP1), de thuiswonende ouderen (WP3) (beide gepresenteerd door Meike) en het interprofessioneel werken (WP4) (gepresenteerd door Anja). Tijdens deze Geriatriedag konden we met andere onderzoekers en zorgprofessionals in gesprek over onze resultaten.

### Presentatie European Implementation Event 2021

Op mocht Meike twee posters presenteren op het European Implementation Event van het European Implementation Collaborative (EIC). Tijdens dit internationale event stond het delen en verspreiden van kennis met betrekking tot implementatieonderzoek centraal. De posters gingen over WP1 en WP3, waar we bij WP3 nieuwe resultaten konden delen! Op basis van de contextanalyse – de belemmerende en bevorderende factoren die ouderen ervaren voor deelname aan valpreventie-interventies – hebben we potentiële strategieën geformuleerd die ervoor zouden kunnen zorgen dat ouderen beter bereikt worden met valpreventie-interventies. Meike kon in gesprek met andere onderzoekers en docenten binnen dit vakgebied.

Alle poster zijn te zien op de [website](#).

### Presentatie voor inspiratiesessie voor Instituut Bewegingsstudies HU

Op 27 mei 2021 heeft Meike een presentatie gegeven over FRIEND voor de docenten van het Instituut Bewegingsstudies (waar de opleidingen fysiotherapie en oefentherapie onder vallen) en onderzoekers van verschillende lectoraten binnen het Kenniscentrum Gezond & Duurzaam Leven. Hiervan is een filmpje gemaakt, dat binnenkort op de website van FRIEND zal worden geplaatst.

**Implementatie van valpreventie-interventies in de wijk: de invloed van de context**

Meike van Schooten, Hanneke van der Wal & Cindy Veenhof

Succesvolle implementatie van integrale valpreventie-interventies (VPI's) in de wijk is essentieel om het toenemende aantal valincidenten onder ouderen te verminderen. De complexe context van de wijk bemoeit deze implementatie, geïllustreerd door de betrokkenheid van meerdere stakeholders met verschillende belangen.

**Welke contextfactoren zijn van invloed op het implementatieproces van een integrale valpreventie-aanpak?**

In literatuur werd gezocht naar context-gerelateerde belemmerende en bevorderende factoren voor implementatie van wijkgerichte zorginnovaties. VPI's in het bijzonder. Aanvullend werden de gevonden factoren uit de 14 publicaties geïntegreerd in vier focusgroepen met (zorg)professionals.

**Belemmerend**

- Bepaalde financiële steun
- Onvoldoende tijd

**Bevorderend**

- Gebruiksvriendelijke programma's
- Toegewijd team

**Zowel belemmerend als bevorderend**

- Communicatie en samenwerking
- Leiderschap

**Resultaten**

Professionals kunnen baat hebben bij goede interprofessionele samenwerkingsverbanden binnen en tussen organisaties in de wijk. Daarnaast lijkt het belangrijk een toegewijd team te betrekken bij een aanpak van de context van de wijk aangepaste valpreventie aanpak.

Meike van Schooten | +31(0)431 001717 | www.friend.nl

Subsidie van de Provincie Utrecht en de Gemeente Utrechtse Oudheid van de Provincie Utrecht (2018-2021)

Utrechtse Oudheid van de Provincie Utrecht

## Publicatie



Het artikel over Belemmerende en bevorderende factoren in de interprofessionele samenwerking rondom valpreventie is gepubliceerd in het juni nummer van het Nederlands Tijdschrift voor Geriatriefysiotherapie (NTGF).

## Implementatienetwerk Sport en Bewegen

De subsidieaanvraag van Meike voor deelname aan het Implementatienetwerk Sport en Bewegen van ZonMw is gehonoreerd. De focus van deze subsidie ligt op het opleiden van sport- en beweegonderzoekers bij kennisinstellingen, op het gebied van implementatie. Deze onderzoekers gaan samen een implementatienetwerk Sport en Bewegen vormen. Zij worden getraind in het faciliteren en adviseren van implementatieprocessen en -onderzoek. In het netwerk leer je van experts en anderen, en draag je zelf bij. De opgedane kennis wordt verspreid in de eigen organisatie. Meike zal met deze kennis ook zeker het implementatietraject van FRIEND kunnen versterken!



FRIEND is een project dat uitgevoerd wordt door de Hogeschool Utrecht door 6 lectoraten  
in samenwerking met 7 kennispartners en 4 wijkcentra

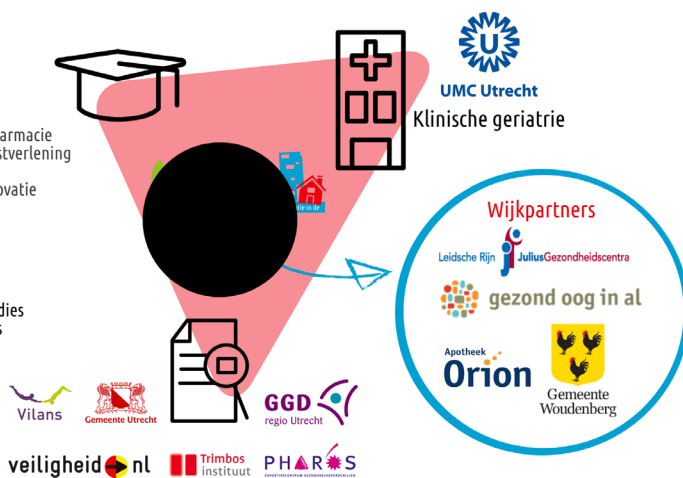
## FRIEND: FALL PREVENTION IMPLEMENTATION STUDY

### LECTORATEN

Innovatie van Bewegzorg  
Chronisch Zieken  
Innovatie van Zorgprocessen in de Farmacie  
Innovatieve Maatschappelijke Dienstverlening  
Co-Design  
Marketing, Marktonderzoek en Innovatie

### INSTITUTEN

Instituut voor Bewegingsstudies  
Instituut voor Verpleegkundige Studies  
Instituut voor Paramedische Studies  
Instituut voor Social Work  
Instituut voor Communicatie



[www.friend.hu.nl](http://www.friend.hu.nl)