
Docentenhandreiking

◆ Werken met de Wmo

Auteur
Sascha van Gijzel

Datum
mei 2016



Colofon

Het Kenniscentrum Sociale Innovatie van de Hogeschool Utrecht is een bundeling van een aantal lectoraten op het gebied van zorg en welzijn, sociaal beleid, maatschappelijke participatie, ondersteuning en dienstverlening, arbeid, recht en veiligheid. Het doel van het kenniscentrum is om kennis te ontwikkelen, te bundelen en over te dragen ten behoeve van onderwijs en praktijk. Dit documenten is tot stand gekomen binnen de WeP ontwikkelwerkplaats ingericht in het kader van het Wmo-werkplaats Utrecht project 'Implementatie resultaten Wmo-werkplaats Utrecht'.

Kenniscentrum Sociale Innovatie, Hogeschool Utrecht

Postbus 85397- 3508 AJ Utrecht

Tel. 088-4819831

www.socialeinnovatie.hu.nl

www.hu.nl

www.wmowerkplaatsutrecht.nl



Inhoudsopgave

INLEIDING	3
1. HERVORMING LANGDURIGE ZORG	5
1.2 TRANSITIE EN TRANSFORMATIE	5
2. TRANSITIE	7
2.1 WMO EN AANVERWANTE WETTEN	7
2.1.1 <i>De Wmo</i>	8
2.1.2 <i>Aanverwante wetten</i>	9
2.2 HET WMO-LOKET/SOCIAAL WIJKTEAM	12
2.2.1 <i>Sociale kaart</i>	14
3. TRANSFORMATIE	16
3.1 WELZIJN NIEUWE STIJL	16
3.2 DE KANTELING EN HET KEUKENTAFELGESPREK	19
3.3 SUPPORTGERICHT WERKEN IN DE WMO	22
3.3.1 <i>Kwartiermaken</i>	22
4. AANVULLENDE KENNISBRONNEN	23
4.1 WMO-WIJZERS WMO-WERKPLAATS UTRECHT	23
4.2 LANDELIJKE UITGAVEN WMO-WERKPLAATSEN	23
4.3 EXPERTS VAN DE HU	24
LITERATUUR	25

Inleiding

Het thema van deze handreiking is 'Werken met de Wmo'. Het is bedoeld voor u als docent Social Work om u te ondersteunen bij het samenstellen van lesmateriaal rond het werken in het kader van de Wet Maatschappelijke Ondersteuning.

Deze handreiking is een mix van inhoudelijke informatie en informatie over materialen die ontwikkeld zijn binnen de Wmo-werkplaatsen ten aanzien van dit onderwerp, zodat u dit naar eigen inzicht en met eventuele aanpassingen kan toepassen in het onderwijs.

Deze handreiking is als volgt opgebouwd. Eerst wordt kort inzicht gegeven in de hervormingen als gevolg van de invoering van de Wmo en toegelicht wat het verschil is tussen transitie en transformatie. Vervolgens worden aan de hand van zes thema's onderwijsmodules en literatuur die aansluiten bij het thema genoemd en een aantal voorbeeldoefeningen gegeven. Daarbij is er aandacht voor de transitie oftewel de structuurveranderingen van de zorg en de transformatie, een andere visie op ondersteuning. Ten gevolge van de transitie is de organisatie van de zorg anders geregeld en de toegang tot zorg veranderd. De transformatie gaat over een andere visie op en wijze van ondersteunen.


- Transitie
 - o De Wmo en aanverwante wetten (participatiewet, wlz, jeugdwet)
 - o Wmo-loket/sociaal wijkteam
 - o Sociale kaart

- Transformatie:
 - o Welzijn Nieuwe stijl,
 - o Kanteling (Keukentafelgesprek),
 - o Supportgericht Werken

Binnen de Wmo-werkplaats Utrecht zijn zogenaamde Wmo-wijzers geschreven gebaseerd op verschillende onderzoeken die in het kader van de Wmo-werkplaats Utrecht zijn verricht. Deze Wmo-wijzers beschrijven op toegankelijke wijze en in het kort een aantal belangrijke elementen rondom een specifiek Wmo-thema. Bijvoorbeeld, de kanteling, individuele en collectieve voorzieningen en sociale netwerken. Binnen dit document zal regelmatig verwezen worden naar de Wmo-wijzers om verder te lezen. Het is mooi materiaal voor studenten.

Alle producten van Wmo-werkplaats Utrecht, inclusief de Wmo-wijzers zijn, zijn gratis te downloaden via de nieuwe website kennisplatform Utrecht Sociaal via webadres:

<http://husite.nl/kus/partners/wmo-werkplaats-utrecht/>



Tot slot worden er nog een aantal literatuurtips gegeven en rondom verschillende thema's, experts van de HU inclusief contactgegevens genoemd. Ook bij andere hogescholen / werkplaatsen zijn experts te raadplegen. Kijk hiervoor op de site www.werkplaatsensociaaldomein.nl

Dit document is niet volledig, met andere woorden, het bevat niet alle ontwikkelde modules en publicaties van de Wmo-werkplaatsen. Het wordt dan ook aanbevolen om de website www.wmowerkplaatsen.nl te bekijken voor al het materiaal. De Wmo-werkplaatsen zijn sinds 1 januari 2016 ook actief op het gebied van jeugd en arbeidsparticipatie. Daar is een nieuwe site voor ingericht: www.werkplaatsensociaaldomein.nl, waar in de loop van het jaar ook alle publicaties en onderwijsmaterialen op te vinden zullen zijn.

Hebt u vragen over deze handreiking? Neem dan contact op met de samensteller: sascha.vangijzel@hu.nl

1. Hervorming langdurige zorg

Per 1 januari 2015 zijn delen van de Algemene Wet Bijzondere Ziektekosten (AWBZ) opgegaan in de Wet maatschappelijke ondersteuning (Wmo) en de Zorgverzekeringswet (Zvw). Het restant van de AWBZ is ondergebracht in de nieuwe Wet Langdurige zorg (Wlz). Een belangrijke, maar niet de enige, reden voor deze verandering is dat de uitgaven voor de zorg al sinds jaar en dag stijgen en de aanhoudende crisis een extra druk op de overheidsuitgaven heeft gelegd. Door mensen zelf meer verantwoordelijk te laten zijn voor hun eigen welzijn en dat van hun naasten, verwacht de overheid de kosten van de zorg te reduceren; burgers moeten eerst kijken naar wat zij en hun netwerk zelf kunnen doen voordat een 'dure' professional wordt ingeschakeld.

Het lijkt er soms op dat door alle bezuinigingen de transitie vooral kostenbesparingen moeten opleveren terwijl de Wmo juist heel goed past binnen de inclusiegedachte, namelijk het werken aan een toegankelijke maatschappij die niemand uitsluit, met als uiteindelijk doel dat de levenskwaliteit van mensen met een beperking wordt verbeterd. Zelf regie hebben over het leven en als mens onder de mensen zijn, komen nagenoeg in elke definitie van kwaliteit van leven naar voren (zie onder meer Verdugo & Schalock, 1996, 2008).

1.2 Transitie en transformatie

De overheveling van zorgtaken naar het gemeentelijk domein, zoals hierboven wordt weergegeven, wordt transitie genoemd. Transitie betreft structuurveranderingen, kantelingen in stelsel van regels, wetten, financiële verhoudingen en de decentralisatie van taken naar gemeenten. De wijze waarop gemeenten deze nieuwe verantwoordelijkheid vorm geven, kan geheel anders zijn dan de wijze waarop deze functies onder de AWBZ werden uitgevoerd. In de Wet Maatschappelijke Ondersteuning (Wmo) staat de eigen verantwoordelijkheid van de burger voor zijn zelfredzaamheid en participatie in de samenleving voorop. Maatschappelijke ondersteuning richt zich op het stimuleren en versterken van de eigen kracht van de burger en van zijn sociale netwerk. In tegenstelling tot de AWBZ gaat de Wmo niet uit van verzekerde zorg maar van maatwerk. Het betreft hier dus niet alleen een transitie van AWBZ-taken naar lokaal niveau maar ook een transformatie; een andere visie op ondersteuning veronderstelt een verandering in gedrag van burgers en professionals ten aanzien van ondersteuningsvraagstukken. (Gijzel, Overkamp, Karbouniaris, 2014). Deze andere manier van werken wordt onder andere onder woorden gebracht binnen 'Welzijn nieuwe stijl' en 'De Kanteling'.

Verder lezen:

Wmo-wijzer; Wat betreft de kanteling [Download](#)

Deze Wmo-wijzer gaat over: Wat houdt de Kanteling precies in? En wat verstaan we onder begrippen als zelfredzaamheid, zelfregie en participatie?



Wmo-wijzer; De Transitie van begeleiding nader beschouwd. [Download](#)

In deze Wmo-wijzer vind je een kort overzicht van de bevindingen van een onderzoeksproject dat zich in het bijzonder richtte op de gevolgen van de transitie extramurale begeleiding naar de Wmo: voor gebruikers van de Wmo wat betreft hun ondersteuningsarrangement, participatie, zelfredzaamheid en mogelijk sociaal isolement; voor de inzet van informele en formele ondersteuners die hen bij staan.

Thema's en modules

De eerder genoemde thema's worden in het volgende deel kort toegelicht en vergezeld van een aantal voorbeeldoefeningen uit diverse onderwijsmodules om concreet mee aan de slag te gaan. Soms wordt alleen verwezen naar oefeningen in modules, omdat deze te groot zijn om in dit pakket toe te voegen. Het is bedoeld als inspiratie om zelf aan de slag te gaan met het ontwikkelde materiaal in je lessen.

2. Transitie

2.1 Wmo en aanverwante wetten

(jeugdwet, participatiewet en wet passend onderwijs)

De veranderingen in de langdurige zorg staan beschreven in wetten. Er zijn vier wetten die samen de Algemene wet bijzondere ziektekosten (AWBZ) vervangen.

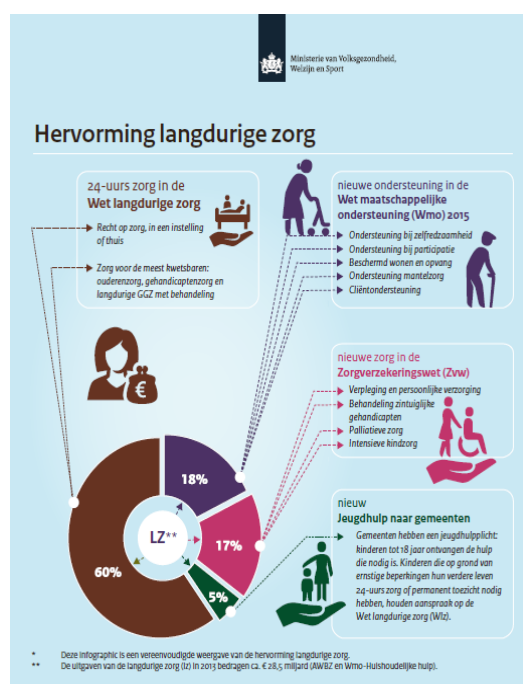
1) In de Wet maatschappelijke ondersteuning 2015 (Wmo 2015) staat dat gemeenten vanaf 1 januari 2015 verantwoordelijk zijn voor ondersteuning thuis. Bijvoorbeeld, begeleiding, dagbesteding, beschermd wonen en mantelzorgondersteuning. Gemeenten zijn verantwoordelijk, toegang tot zorg via, zie lokaal gemeentelijk beleid.

2) In de Jeugdwet staat dat gemeenten vanaf 1 januari 2015 verantwoordelijk zijn voor alle jeugdhulp. Bijvoorbeeld ondersteuning of behandeling, jeugd-reclassering, uitvoering kindbeschermingsmaatregelen en advies- en meldpunt huiselijk geweld of kindermishandeling. Gemeenten zijn verantwoordelijk toegang tot ondersteuning, zie lokaal gemeentelijk beleid.

3) (Wijk)Verpleging en verzorging thuis zijn vanaf 1 januari 2015 onderdeel van de Zorgverzekeringswet (Zvw) en vallen binnen het basispakket, Bijvoorbeeld, douchen en medicijnen toedienen. Zorgverzekeraars, toegang tot deze zorg via huisarts, wijkverpleegkundige.

4) Langdurige Geestelijke Gezondheidszorg (GGz) met behandeling valt onder de zorgverzekeringswet (Zvw). Zorgverzekeraars verantwoordelijk, toegang via huisarts, psychiater, etc.

5) De Wet langdurige zorg (Wlz) vergoedt vanaf 1 januari 2015 de zorg voor mensen die de hele dag intensieve zorg of toezicht dichtbij nodig hebben. Bijvoorbeeld in een woonzorgcentrum of andere zorginstelling, maar indien mogelijk ook thuis middels een volledig pakket thuis (VPT), modulair pakket thuis (MPT), persoonsgebonden budget (PGB) of combinatie van laatste twee. Het Rijk is verantwoordelijk, toegang tot zorg regelt het CIZ. (Ministerie van Volksgezondheid, Welzijn en Sport, 2014, Witteveen, 2015).



Figuur 1 klik op afbeelding voor document in PDF-formaat

Voorbeeldoefening

Je eigen ziektekostenverzekering

Uit 'Zoeken naar zorg' p. 13

Werk aan deze opdracht in een groepje met ongeveer 3 medestudenten.

Jullie hebben allemaal een zorgverzekering

a. Op welke manier doe je daar een beroep op?

b. Stel je bent genooddaakt om een korte of langere periode in een rolstoel te zitten als gevolg van een ernstige ontsteking van je beenspieren. Welke afweging maak je dan voor het inzetten van zorg c.q. het aanspraak maken op zorg en ondersteuning. Hoe ga je de financiering regelen?

Casuïstiek Terug naar huis: professionele samenwerking met partner

Casus 20, p. 85 [Stilstaan om vooruit te komen](#)

Perspectief: Professional. **Onderwerp:** Een vrouw die residentieel verblijft in de geestelijke gezondheidszorg wil graag naar huis. **Thema's:** Geestelijke gezondheidszorg, samenspel formele en informele zorg, steunend netwerk, wetten en regels.

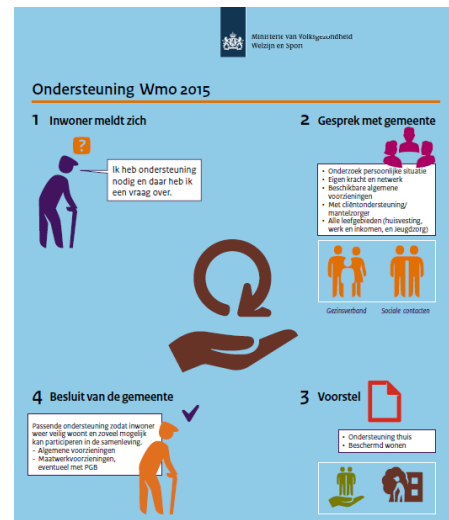
Behandel/beantwoord de bijbehorende vragen.

2.1.1 De Wmo

De Wmo heeft als doel dat mensen zo lang mogelijk zelfstandig kunnen blijven wonen en mee kunnen doen in de samenleving, eventueel met behulp van vrienden, familie of bekenden. De gemeente is verantwoordelijk om maatwerk te bieden ten aanzien van de maatschappelijke ondersteuning om hun burgers zo goed mogelijk te laten participeren of mee te doen. Hierbij wordt gebruik gemaakt van de eigen kracht van de burger en de samenleving.

Binnen de Wmo staan vier maatschappelijke doelen centraal:

- redzaamheid bevorderen,
- participatie vergroten,
- actief burgerschap,
- sociale samenhang verbeteren.



Figuur 2 klik op afbeelding voor document in PDF-formaat

Hoe een gemeente deze doelen vormgeeft in de praktijk, bepalen zij zelf. Elke sociale professional dient daarom goed op de hoogte zijn van het lokaal beleid van de gemeente waarin hij werkzaam

is. Binnen deze doelen worden complexe begrippen gebruikt die op verschillende manieren uitgelegd kunnen worden.

Verder lezen:

Wmo-wijzer: Wat betreft de Kanteling [Downloaden](#)

Voorbeeldoefening

Grip op begrippen

Eigen kracht, regie, zelfredzaamheid, participatie, mantelzorg, sociaal netwerk, collectieve voorzieningen, formele zorg, informele zorg, sociale samenhang/cohesie, integraal werken. Allemaal begrippen waarmee gesmeten wordt de laatste tijd. Maar wat betekenen ze nou eigenlijk? Hebben we het over hetzelfde als we ze gebruiken in een gesprek met elkaar? En hoe zit dat met onze cliënten die we ondersteunen? Wat betekenen deze begrippen voor hen?

Doel: betekenis geven aan belangrijke begrippen die spelen binnen de huidige transities

Tijd: 30 minuten

Materiaal: flap-over vellen en stiften

Verdeel de groep in groepjes van 4 studenten. Laat ieder groepje met elkaar bespreken wat zij onder deze begrippen verstaan en laat ze dit op flap-over vellen schrijven. Laat ze de flappen ophangen zodat deze klassikaal besproken kunnen worden. Laat ze vervolgens gezamenlijk bedenken hoe ze deze begrippen uit zouden leggen aan hun cliënten.

Ter ondersteuning kunt u de literatuurstudies van twee praktijkonderzoeken van Wmo-werkplaats Utrecht gebruiken. Zie kader.

Begrippenkader Transitie AWBZ naar Wmo en literatuurverkenning Samenspel formele en informele zorg

In de literatuurstudies worden respectievelijk de centrale begrippen uit het onderzoek naar de gevolgen van de transitie van de functie begeleiding van AWBZ naar de Wmo en het onderzoek Samenspel formele en informele zorg verder uitgewerkt: wat verstaan de onderzoekers onder de centrale begrippen, welke relaties veronderstellen zij tussen deze begrippen en wat is reeds bekend over de wijze waarop deze begrippen in de onderzoekspraktijk worden geoperationaliseerd?

[Download de begrippenkader transitie](#)

[Download de literatuurverkenning samenspel](#)

2.1.2 Aanverwante wetten

Naast de hervorming van de langdurige zorg is er op het vlak van arbeid en onderwijs ook veel veranderd en hebben gemeenten door de Participatiewet en de wet Passend Onderwijs op deze gebieden ook meer taken gekregen. Het doel van de Participatiewet is om burgers met een afstand tot de reguliere arbeidsmarkt meer kansen te bieden hierin te participeren. Aangezien arbeid een belangrijk levensdomein is ten aanzien van het welbevinden is het goed om daar ook zicht op te

hebben en te weten hoe bijvoorbeeld de Wmo zich daartoe verhoudt. Dit geldt ook voor het domein onderwijs.. Met de Wet passend onderwijs hebben gemeenten andere en meer taken en verantwoordelijkheden gekregen. Het doel van de Wet Passend Onderwijs is om jeugdigen met extra ondersteuningsbehoeften een doorgaande pedagogische lijn te bieden. Zo kan kennis rondom een kind behouden blijven en efficiënter gewerkt worden, waardoor verergering van problemen beter worden voorkomen.

De verschillende wetten bieden een kader voor de transitie. Zoals eerder aangegeven zijn gemeenten vrij om binnen het gegeven wettelijk kader zelf invulling te geven aan (toegang tot) de maatschappelijke ondersteuning. Sociale professionals (in opleiding) dienen daarom vaak zelf te onderzoeken hoe de Wmo lokaal geregeld is en hoe deze zich verhoudt tot andere relevante wetten en regelingen.

Het instrument ‘zoeken naar zorg’, ontwikkeld door Wmo-werkplaats Utrecht, is hier ondersteunend in en kan tijdens de les ingezet worden. Aan de hand van eigen of aangeleverde casuïstiek kunnen studenten in groepsverband aan de slag gaan met het benutten van eigen kracht en wettelijke regelingen om zorg in te kunnen schakelen. Het zoekproces wordt aanschouwelijk gemaakt, waardoor de discussie verlevendigd wordt.

Zoeken naar zorg

Een instrument voor professionele toeleiding naar passende zorg en ondersteuning. Studenten leren om concrete vaardigheden te ontwikkelen in het gebruik maken van instrumenten om de zoektocht naar zorg te begeleiden.

Meer informatie en bestellen

Ellen.witteveen@hu.nl

Verder lezen:

Wmo-wijzer; Op zoek naar balans tussen individuele en collectieve benaderingen in de wijk.

[Downloaden](#)

Deze Wmo-wijzer is een samenvatting van de belangrijkste inzichten uit een literatuurstudie gericht op ‘collectieve’ benaderingswijzen van professionals voor hulpvragen of problemen in de wijk. Dit is gedaan vanuit het perspectief van het wijkteam en hun zoektocht naar de mate waarin het voor hen mogelijk, wenselijk dan wel noodzakelijk is om het individuele met het collectieve te verbinden dan wel van elkaar te scheiden.

Voorbeeldoefening

Analyse verstrekte zorg

Uit ‘Zoeken naar zorg’, p. 13

Werk aan deze opdracht in een groepje met ongeveer 3 medestudenten. Werk onderstaande opdrachten uit voor de casus die je via de docent ontvangt.

1) Analyseer de casus op de volgende aspecten:

- a) Hoe is de hulpvraag in beeld gebracht?
 - b) Hoe is de hulpvraag vertaald naar een aanbod? (Bekijk dit op het aspect Zorgaanbieder, Wlz, Wmo, Jeugdwet of Zorgverzekeringswet)
 - c) In welke mate sluit dit aanbod aan op de hulpvraag?
 - d) In welke mate is over deze (mis)match contact geweest tussen hulpvrager en hulpverleners?
- 2) Welke lessen kun je trekken uit deze casus? (Witteveen, 2015, p. 13)

Toegang tot de Wmo

Uit scholingsmodule 'Toegang tot de Wmo', p. 6

Keuzes ten aanzien van toegang

Keuze 1: Wat willen we bereiken met toegang?

Keuze 2: In welke mate betrekken we lokale partners bij de vormgeving van de toegang?

Keuze 3: Wie voert de toegang voor de gespecialiseerde vormen van de Wmo (in de toekomst) uit?

Keuze 4: Is het nodig dat burgers zich voor alle vormen van ondersteuning melden bij de gemeente of kunnen bepaalde vormen van zorg of ondersteuning ook rechtstreeks ingezet worden?

Keuze 5: Welke ruimte geven we aan de

medewerkers die de toegang uitvoeren en welke mandaten horen daarbij?

Keuze 6: Hoe zorgen we voor samenhangende keuzes ten aanzien van toegang, opdrachtgeverschap en bekostiging?

Keuze 7: Organiseren we een integrale toegang of alleen de toegang voor de Wmo?

Eventueel kan afgesloten worden met een filmpje: <http://www.youtube.com/watch?v=ozyzrqml3KM>

Vorm

Studenten gaan in groepen van 5 à 7 personen uiteen en ontwerpen hun toegang* tot de Wmo waarbij optimaal gebruik wordt gemaakt van de eigen mogelijkheden van mensen (cliënt zelf, eigen netwerk, vrijwilligers (organisaties)). De toegang moet hierbij bekeken worden door de ogen van een cliënt.

Ze dienen hier de volgende uitgangspunten in mee te nemen:

- Wat willen jullie bereiken met de toegang?
- Welke visie willen jullie nastreven?
- Wat kiezen jullie binnen de 7 genoemde keuzes en waarom?
- Wat voor professionals zet je in?
- Welke route doorlopen burgers?

In de tweede bijeenkomst moeten de studenten hun toegang presenteren en uitgangspunten toelichten.

Module 'Toegang tot de Wmo'

Het doel van de scholing is om studenten te informeren over de transities en de gevolgen die deze hebben voor de vormgeving van de toegang. Studenten worden uitgedaagd de toegang volgens eigen inzichten vorm te geven en van elkaar te leren en elkaar te helpen met het maken van de veelheid aan keuzes in dit ingewikkelde proces.

Module op te vragen bij: Saxion Enschede, Wmo-werkplaats Twente

j.h.vanderveen@saxion.nl

*) Met toegang wordt bedoeld: De vormgeving van het (integrale) proces vanaf het moment waarop een burger zich meldt (of wordt gemeld) met een ondersteuningsvraag tot het bieden van passende ondersteuning' (Kiewik, Gijzel & Franken (VNG), 2012) Zie voor verdere toelichting en powerpoint-presentatie de handleiding.

Aanvullende opdrachten en achtergrondliteratuur

Witteveen, e.a. (2015) **Hoofdstuk 4 De digitale zoektocht**. In Witteveen, e.a. *Handleiding onderwijsmodule; Zoeken naar zorg*; (pp. 9-10). Utrecht: Kenniscentrum Sociale Innovatie

Witteveen, e.a. (2015) **Hoofdstuk 5 De processtappen van melding bij het Wmo loket naar een passend arrangement**. In Witteveen, e.a. *Handleiding onderwijsmodule; Zoeken naar zorg*; (pp. 11). Utrecht: Kenniscentrum Sociale Innovatie. Inclusief oefeningen voor studenten.

Meer informatie over of bestellen van Zoeken naar zorg via: ellen.witteveen@hu.nl

2.2 Het Wmo-loket/sociaal wijkteam

Een belangrijke structuurverandering binnen het sociale domein is dat de zorg/ondersteuning door de gemeente geleverd wordt met als doel dichter en beter bij de leefwereld van de burger aan te sluiten. Veel gemeentes kiezen ervoor te werken met Wmo-loketten en/of sociale wijkteams. Vaak zijn bij het Wmo-loket/steunpunt verschillende zorg- en welzijns en/of maatschappelijke organisaties vertegenwoordigd en is het loket of steunpunt de eerste plek waar burgers hun vraag neer kunnen leggen. Het loket heeft vaak een directe lijn met het wijkteam, soms is het loket ook onderdeel van een wijkteam. Dit is weer afhankelijk van hoe een gemeente de maatschappelijke ondersteuning vormgeeft. Elk (aankomend) professional zal dit daarom ook altijd in zijn regio moeten onderzoeken. Zie ook vorige voorbeeldoefening.

Maatschappelijke ondersteuning en actieleren in sociale wijkteams

Werkboek voor professionals en vrijwilligers in wonen, welzijn en zorg

Het werkboek beoogt sociale wijkteams te ondersteunen bij het realiseren van vernieuwende initiatieven op het gebied van individuele én collectieve vormen van maatschappelijke ondersteuning. Met behulp van dialoogvragen naar aanleiding van praktijkverhalen van sociale wijkteamprofessionals wordt gewerkt aan het verwerven van transitie en transformatiecompetenties. Waarmee het ook geschikt is voor het HBO-onderwijs.

[Download het werkboek](#)

Er zijn verschillende organisatievormen van wijkteams te herkennen, een breed integraal team, meerdere domein/doelgroep specifieke teams, generalistisch team, team voor multi-problematiek en 'anders'. Als de burger een hulpvraag heeft zal binnen de meeste gemeentes deze in eerste instantie door een wijkteam opgepakt worden. In veel gemeentes zijn sociale

wijkt team medewerkers ook verantwoordelijk voor het voeren van 'Het gesprek', zie ook thema De kanteling en keukentafelgesprek, waarin het vaststellen van de ondersteuningsvraag en inzicht krijgen in bronnen voor ondersteuning centraal staan.

In de onderwijsmodule 'Triade module' (zie kader) staan lessen en leeropdrachten die de (aankomend) professional vanuit verschillende perspectieven helpt om transformatiecompetenties te verwerven, namelijk het burger-, professional- en lerend perspectief. De module heeft aandacht voor de transformatie op het niveau van de relatie tussen burger en professional maar ook op het niveau van een team/organisatie en buurtkern/wijk of (kleine) gemeente. Bijvoorbeeld door een persoonlijk arrangement samen te stellen middels de

bouwstenen van het business model canvas, waarin de burger in een bredere context wordt geplaatst of een klantprofiel opstellen op basis van een levensverhaal.

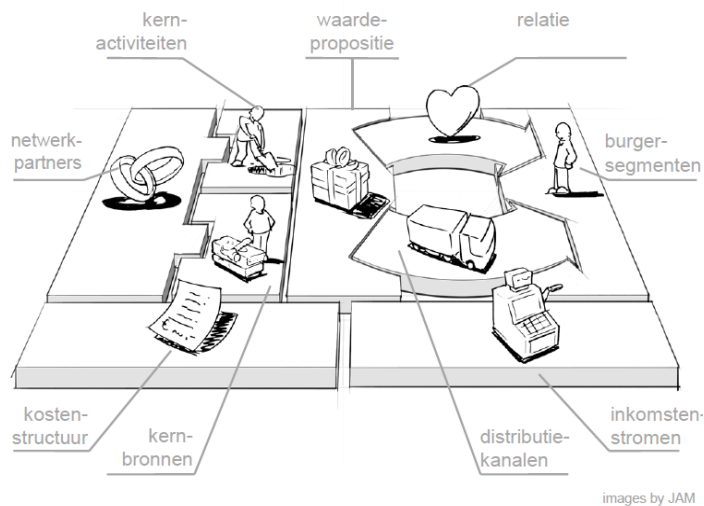
Triade module

Eerst arrangeren dan indiceren

leer- en denkstof om transitie- en transformatieprocessen die vanuit de stelselwijzigingen voortkomen te blijven onderzoeken op aspecten van kwaliteit van leven van burgers en aspecten van professionalisering van dienstverleners. De dialoog tussen professional en burger staat centraal.

Het lesmateriaal is uitgewerkt aan de hand van verhalen van betrokkenen uit de gemeente Peel en Maas. De module bestaat uit zes lesboxen met verschillende leeropdrachten.

[Module downloaden](#)



Figuur 3. Bouwstenen Business model canvas (Biene, pp. 28-31)

2.2.1 Sociale kaart

Integraal werken is een belangrijke competentie als je werkt in een sociaal wijkteam en/of aan maatschappelijke ondersteuning, wat betekent dat je inzicht hebt in de kwaliteiten en het werk van collega's of organisaties in de regio. Dit vraagt een onderzoekende houding en onder andere inzicht in de sociale kaart van je regio. Wmo-werkplaats Nijmegen heeft materiaal ontwikkeld om hierin te ondersteunen.

De Sociale Plattegrond maak je zelf

In 2015 werkte de Wmo werkplaats Nijmegen samen met studenten van de opleiding Maatschappelijk Werk en Dienstverlening aan een digitale sociale kaart, die vrijwilligers in de gemeente Schijndel zelf konden opzetten en onderhouden mbv gratis digitale hulpmiddelen. Het resultaat is een doe-het-zelf werkboek Sociale Plattegrond. [Werkboek downloaden](#)

Voorbeeldoefening

Sociale kaart en netwerk

Uit onderwijsmodule Het gesprek, p. 53

Lezen: Royen, P. van (2009), Interprofessionele samenwerking, transmurale en interdisciplinaire zorg. In: *Bijblijven*, Vol. 25 (3), blz. 31-36.

Opdracht: Breng je eigen (professionele) netwerk en de sociale kaart in je regio in beeld en denk na wat er volgens jou ontbreekt.

Verder lezen:

Wmo-wijzer; Werken met sociale netwerken [Downloaden](#)

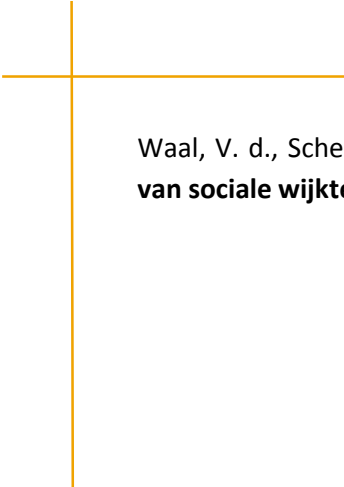
In deze Wmo-wijzer beschrijven we een aantal aspecten van werken in en met sociale netwerken. Eerst bespreken we het begrip 'sociaal netwerk' en behandelen we een aantal kenmerken en functies. Daarna gaan we in op benaderingen om sociale netwerken te ondersteunen en versterken en de rol van professionals hierbij.

Waal, Vincent de (2016) **Sociale (wijk)teams onderzocht: zicht op ontwikkelingen en knelpunten**. Literatuuronderzoek. Utrecht: Kenniscentrum Sociale Innovatie. [Downloaden](#)

Wilken, Jean Pierre & Bergen, Annemarie, red. (2016). **Handboek Werken in de wijk**. Amsterdam: Uitgeverij SWP

Dinteren, L. v. (2015). **Hoofdstuk 5 Focus op eigen kracht; pionieren in een generalistisch wijkteam**. In L. Linders (red), & D. Feringa, *De kunst van het laten* (pp. 64-78). Utrecht: Movisie.

Waal, V. d., Scheijmans, I., Binkhorst, J., & Wilken, J. P. (2014, september 27). **Integrale wijkteams; een kwestie van kiezen**. Opgehaald van Sociale vraagstukken: <http://www.socialevraagstukken.nl/site/sociale-praktijk/integrale-wijkteams-een-kwestie-van-kiezen/>



Waal, V. d., Scheijmans, I., Binkhorst, J. (2014) **Handreiking Bouwstenen voor de ontwikkeling van sociale wijkteams**. Utrecht: Wmo-werkplaats Utrecht. [Downloaden](#)

3. Transformatie

De transitie heeft naast systeemveranderingen tevens het doel om op een andere wijze ondersteuning te bieden en een transformatie in gang te zetten. Een wijze die gericht is op empowerment, regie en werken aan een inclusieve samenleving. Belangrijk uitgangspunt voor deze manier van werken is Welzijn Nieuwe Stijl en De kanteling. Binnen Wmo-werkplaats Utrecht is o.a. op basis van deze principes de methode 'Supportgericht werken' ontwikkeld.

Transformeren is een veranderproces dat tijd nodig heeft, bovengenoemde kaders zijn hulpmiddelen en bieden handvatten voor professionals om de nieuwe visie concreet te maken in de praktijk. Aandacht voor methoden, modellen en bakens alleen is niet voldoende. Transformeren omvat meer. In de publicatie ['Leren transformeren'](#) trachten de Wmo-werkplaatsen hier op in te spelen en antwoord te geven op de vraag: Hoe faciliteer je praktijkinnovatie in tijden van transitie?

3.1 Welzijn Nieuwe Stijl

De basis voor de transformatie is Welzijn nieuwe stijl (WNS) met haar acht bakens, die richting geven aan een nieuwe manier van werken binnen de maatschappelijke ondersteuning. Binnen WNS staan drie doelen centraal voor de organisatie en vormgeving van maatschappelijke ondersteuning.

- 1) gemeenschappelijker: benodigde maatschappelijke ondersteuning wordt per gemeente meer in dialoog met burgers en maatschappelijke instellingen vastgesteld op basis van een gedeelde visie.
- 2) effectiever: professioneler en resultaatgerichter. Bij resultaten gaat het dan niet meer om vaste producten die aangeboden worden, maar om de resultaten van vraaggerichte professionele ondersteuning én de maatschappelijke effecten.
- 3) efficiënter: door meer collectieve arrangementen, vroegtijdig ingrijpen en het centraal stellen en inzetten van de eigen kracht van burgers en gemeenschappen.

De 8 bakens verdeeld over vier subthema's (Dries & Biene, 2015, p. 12)

Thema's	Acht bakens Welzijn Nieuwe Stijl
Vraaganalyse	1 gericht op de vraag achter de vraag; 2 gebaseerd op de eigen kracht van de burger;
Organisatie van het aanbod	3 direct er op af; 4 formeel en informeel in optimale verhouding; 5 doordachte balans van collectief en individueel;
Richting aan de werkwijze	6 integraal werken; 7 niet vrijblijvend, maar resultaatgericht;
Randvoorwaardelijk	8 gebaseerd op ruimte voor de professional.

Achtergrondliteratuur

Kooiman, A., Wilken, J., Stam, M., Jansen, E., & Biene, M. v. (2015). **Leren transformeren. Hoe faciliteer je praktijkinnovatie in tijden van transitie.** Utrecht: Movisie. [Downloaden](#)

Wilken, JP. **Hoofdstuk 1: Maatschappelijke ondersteuning. Principes van de supportbenadering.**

Wilken, J.P., & Dankers (red.), T. (2012). Supportgericht werken in de Wmo. (pp. 10-29) Utrecht: Movisie. [Downloaden](#) Met onder andere een uitgebreide toelichting op de acht bakens in paragraaf 1.8.

Verder lezen:

Wmo-wijzer; Moreel beraad in het sociale team [Downloaden](#)

In het sociale domein wordt meer en meer gewerkt met werkwijzen die de morele oordeelsvorming ondersteunen. Werkwijzen die helpen morele kwesties te onderzoeken en het gesprek hierover te voeren. Deze Wmo-wijzer gaat over een voorbeeld van zo'n werkwijze: het moreel beraad'. Wat is het, hoe werkt het, welk doel heeft het? En welke rol kan moreel beraad spelen in sociale teams?


Voorbeeldoefening

Checklist werkwijze Wmo / Welzijn nieuwe stijl

Uit Module zelf- en samenredzaam:

Deze opdracht is vooral geschikt voor (aankomend) professionals actief in de praktijk.

Gebruik een praktijkcasus, een casus uit de module op pagina 9-11, of uit 'Stilstaan om vooruit te komen' en probeer de volgende vragen te beantwoorden.

- 
1. Werkt u (of hoe zou u werken) volgens de missie en uitgangspunten van Wmo?
 2. Heeft u de burger(s)/cliënt(en) georiënteerd op doel en werkwijze van het gesprek?
 3. Wat is het probleem en/of wens van de burger waarvoor hulp is gewenst?
 4. Heeft u een goede band met de burger waarvoor hulp is gewenst?
 5. Welke contactstijl sluit het beste aan bij de betreffende burger(s)? (fysiek, emotioneel, intellectueel, levensbeschouwelijk)
 6. Wordt de eigen regie (zelfstandigheid/autonomie) van de burger/cliënt in achtgenomen?
 7. Welke participatiedoelen heeft de burger/cliënt?
 8. Wat kan de burger/cliënt helemaal zelf (zelfredzaamheid)?
 9. Als de cliënt dingen niet zelf kan, wat is daarvan de reden?
 10. Wat kan hij/zij zelf met hulp?
 11. Wat moeten anderen doen?
 12. Is het duidelijk welke dienst(en)/ondersteuning de burger/cliënt nodig heeft en wat deze diensten/ondersteuning moeten leveren?
 13. Als de cliënt een formele of informele hulpbron nodig heeft, wordt hij/zij dan geholpen bij het selecteren van de meest geschikte?
 14. Als de burger/cliënt meerdere doelen/wensen/problemen heeft, wordt hij/zij dan betrokken bij het prioriteren hiervan?
 15. Als er meerdere disciplines/ organisaties bij de burger/cliënt betrokken zijn, is dan duidelijk wie wat doet?
 16. Als er meerdere disciplines/ organisaties bij de burger/cliënt betrokken zijn, is dan duidelijk wat men bijdraagt aan de inbreng van een andere discipline?
 17. Wordt er een schriftelijk ondersteuningsplan vastgelegd?
 18. Voelt de burger/cliënt zich eigenaar van dit plan?

Casuïstiek Dilemma: overdragen en terugpakken van ondersteuning

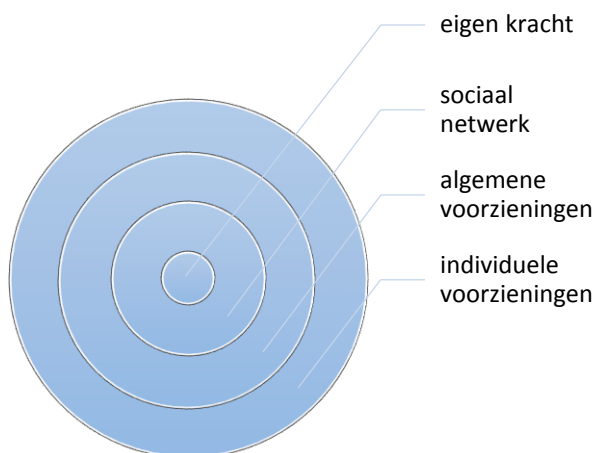
Casus 16, p.69 [Stilstaan om vooruit te komen](#)

Perspectief: Mantelzorger. Onderwerp: Ouders die zoeken naar een manier waarop zij de zorg kunnen overnemen die voorheen werd geboden door een persoonlijk begeleider. Thema's: Licht verstandelijke beperking, samenwerken, netwerk

Beantwoord/behandel de bijbehorende vragen

3.2 De kanteling en Het keukentafelgesprek

Vanuit de koepel van Nederlandse gemeentes, de VNG (Vereniging van Nederlandse Gemeenten), is gewerkt aan een meer vraaggerichte benadering van burgers. Deze is bekend geworden onder de naam 'de Kanteling'. Als een burger een aanvraag indient, gaat de gemeente een (keukentafel)gesprek met hem aan om te bespreken welke belemmeringen hij/zij ervaart met



Figuur 4 model van De Kanteling (De Boer, 2010a)

betrekking tot participatie en om samen te zoeken naar oplossingsrichtingen. Het resultaat wordt vastgelegd in een verslag. In de Kanteling hebben alle partijen een eigen verantwoordelijkheid, maar de burger heeft daarbij de eigen regie. Hij geeft aan hoe hij zijn leven wil inrichten en welke ondersteuning hij daarvoor nodig heeft. De VNG en cliëntenorganisaties hebben afgesproken dat 'het gesprek'

tussen gemeente en hulpvrager een goed

middel is om de levenssituatie van burgers in beeld te brengen.

De Kanteling stelt nieuwe eisen aan de deskundigheid van ambtenaren en professionals van organisaties die door de gemeentes ingezet worden om aanvragen te behandelen. De betrokken Wmo-medewerkers moeten in staat zijn om samen met de burger via een tweegesprek te komen tot een goede vraagverheldering en tot maatwerk. In het kader van De Kanteling worden vier typen oplossingen onderscheiden: eigen kracht, sociale omgeving, algemene voorzieningen en individuele voorzieningen (zie ook figuur). (Wilken & Dankers (red.), 2012, pp. 26, 27, 28).

Verder lezen:

Wmo-wijzer; Kantelen in de praktijk [Downloaden](#)

Op basis van onze ervaringen in de praktijk hebben we in de Wmo-wijzer Kantelen in de praktijk aangegeven tegen welke vragen en dilemma's sociale professionals in teams aanlopen wanneer zij gekanteld willen werken. We constateerden dat het simpelweg aanleren van instrumentele vaardigheden van individuele professionals niet voldoende is.

Achtergrondliteratuur en opdrachten

Stortelder, M. (2015). **Hoofdstuk 6 Kantelen in een veranderende context.** In L. Linders, & D. Feringa, *De kunst van het laten; doe-het-zelf-zorg en rolverwaing in tijden van transitie* (pp. 79-

90). Utrecht: Movisie. [Downloaden](#). In dit hoofdstuk komen consultants werkzaam binnen een organisatie gericht op het ondersteunen van mensen met beperkingen aan het woord. Hun organisatie heeft al stappen gezet in het transformeren naar netwerkversterkend werken, terwijl ondertussen de context waarin ze dat doen in rep en roer is. Hoe vergaat het ze nu met het doormaken van de beoogde ontwikkelingen?

Wilken, J.P. (2012). **Hoofdstuk 2 Ondersteuning in de praktijk**. Wilken, J. P., & Dankers (red.), T. (2012). *Supportgericht werken in de Wmo*. (pp. 30-43) Utrecht: Movisie. [Downloaden](#) In hoofdstuk 2 wordt aandacht besteed aan de methodische aspecten van het werken met burgers die een vraag hebben in het kader van zorg en maatschappelijke participatie. Hierbij wordt ingegaan op de ideeën van de Kanteling zoals die in de methodiek van Supportgericht Werken uitgewerkt worden. (Aankomende) professionals krijgen handvatten aangereikt om met mensen in gesprek te gaan over hun vragen, wensen en behoeften, om mogelijkheden en beperkingen in beeld te brengen en om samen een plan te maken.

Casus 21, p 88 [Stilstaan om vooruit te komen](#)

Perspectief: Professional. **Onderwerp:** Nadat een professional uit een sociaal wijkteam een familie heeft overgedragen aan een collega omdat het onderling niet 'klikte', trekt de familie opnieuw bij haar aan de bel. **Thema's:** (Sociale) wijkteams, Advies- en Meldpunt Kindermishandeling (AMK12), schuldhulpverlening, gedwongen hulpverlening

Voorbeeldoefening

Brainstorm over de Kanteling

Uit module Het Gesprek in 2015, p. 20

De trainer stelt aan de deelnemers de vragen:

- Wat is voor u / voor jullie de kern van de Kanteling?
- Welke redenen en overtuigingen liggen aan de Kanteling ten grondslag?

Bespreken van de Kanteling. De deelnemers gaan in subgroepen van 4 tot 5 personen uiteen met de volgende vragen:

- Welke overtuigingen en redenen komen overeen met je eigen redenen en overtuigingen en welke niet?
- Hoe beïnvloedt dit uw kijk op het Gesprek?

De Route van Het gesprek

Uit module Het Gesprek in 2015, p. 22

Lees:

[Het Gesprek. Deel IV: nieuwe doelgroep, ander gesprek. VNG, 2013. \(blz. 25 t/m 36\)](#)

Bekijk aan de hand van Het Gesprek Deel IV wat in de gemeente waar je werkt of woont de 'route' is van het Gesprek. Bijvoorbeeld via de website van de gemeente. De volgende vragen kunnen hierbij behulpzaam zijn:

1. Wat zijn de doelen van het Gesprek?

2. Hoe en bij wie komen de aanmeldingen binnen?
3. Wie legt het eerste contact?
4. Welke voorinformatie krijgt de burger?
5. Hoe introduceert u zich bij de burger?
6. Hoeveel gesprekken mag u voeren?
7. Binnen welke tijd moet de beschikking afgegeven worden?
8. Welke informatie rapporteert u aan wie?
9. Wie laat de burger weten wat de beschikking is en hoe komt de burger dit te weten?
10. Wie en hoe wordt er geëvalueerd?

De volledige onderwijsmodule 'Het gesprek in 2015' is gratis te downloaden via de [website van werkplaatsen Sociaal Domein](#)

Oefening de Kanteling

Uit module Zelf- en samenredzaam. P. 14

Wat houdt de Kanteling in? (zie dia's)

Aandacht voor "de vraag achter de vraag", verkennen van mogelijke oplossingen, gericht op eigen regie en zelfredzaamheid, inzet sociaal netwerk en vrijwilligers. Presentatie met gelegenheid tot vragen en discussie.

Rollenspel

Casus 2 Carla, uitdelen als hand out en laten lezen. In drietallen rollenspel doen. Eén speelt Carla, één de Wmo-consulent die het keukentafelgesprek voert en één is observator. Observator let op of de regie bij de klant blijft, er gelijkwaardigheid in de relatie is, of de Wmo-consulent goede vragen stelt om achter de vraag achter de vraag te komen en er wordt nagegaan wat Carla zelf wil en kan doen.

Nabespreking

Do's en don'ts verzamelen op het bord n.a.v. de rollenspelen.

Nabespreking met behulp van het observatieschema, bijlage 1 uit module.

Module zelf- en samenredzaam

Inleidende module voor werken volgens Welzijn Nieuwe Stijl.

Doel

Deze module biedt leerstof en handvatten voor studenten en professionals uit het sociale domein die vanuit de Wmo (gaan) werken aan participatie van burgers in kwetsbare situaties (Penninx en Sprinkhuizen, 2011). Kenmerkend voor de module is 'eigen kracht eerst'.

[Module downloaden](#)

3.3 Supportgericht werken in de Wmo

Binnen Wmo-werkplaats Utrecht zijn oa. de principes van WNS en De Kanteling verwerkt in de 'Supportgericht, werken in de Wmo'. Zie voor een korte toelichting op deze methodiek het filmpje 'Wmo-gestript, deel 10, Supportgericht werken' door op de afbeelding te klikken. In het boek '[Supportgericht werken in de Wmo](#)' wordt de methode beschreven en ondersteund met praktijkvoorbeelden worden gegeven. Tevens is het verlengde daarvan de onderwijsmodule 'Het gesprek' en 'Kwartiermaken' ontwikkeld.



3.3.1 Kwartiermaken

Een van de benaderingen beschreven in Supportgericht werken in de Wmo is Kwartiermaken. "Kwartiermaken staat voor de poging een maatschappelijk klimaat te bevorderen waarin meer mogelijkheden ontstaan voor mensen in de marge om erbij te horen en mee te doen naar eigen wens en mogelijkheden." (Kal, 2016) Met kwartiermaken

wordt gewerkt aan meer kansen voor mensen met bijvoorbeeld psychiatrische kwetsbaarheid of een verstandelijke beperking om deel te nemen aan de samenleving die gastvrij en inclusief is. Voor een beter begrip van wat kwartiermaken concreet inhoudt en wat ervoor nodig is om te kunnen kwartiermaken, is een onderwijsmodule ontwikkeld.

Kwartiermaken

Doel van de module is om studenten en professionals vanuit het theoretische fundament van kwartiermaken te stimuleren tot het werken aan inclusie.

[Download de module](#)

Voorbeeldoefening

Stereotypen (module kwartiermaken)

Doel van deze oefening is te ontdekken welke stereotypen en vooroordelen deelnemers hebben en hoe dit sturing geeft aan hun oordeelsvorming en gedrag jegens de groep dan wel leden van de groep waarop de vooroordelen en stereotypen gericht zijn.

Vraag de groep studenten te benoemen waar ze aan denken bij een (1) Fransman, (2) directeur van een grote financiële bank of woningcorporatie, (2) bij een dakloze persoon met een licht verstandelijke beperking, (3) bij een vrouw met chronische depressie of schizofrenie (oftewel psychosegevoeligheid. Zie www.schizofreniebestaatniet.nl).

Laat ze dit in tweetallen in stilte in steekwoorden opschrijven of tekenen. Geef ze hiervoor 3 minuten. Deel dit daarna met elkaar. Ontdek samen de overeenkomsten. Je zult zien dat deze overeenkomsten kunnen worden samengevat als versimpelde beelden van de werkelijkheid. Laat de deelnemers ook nadenken en roepen welk stereotype het buitenland heeft of kan hebben van de Nederlander. En welk stereotype zal de maatschappij hebben van de begeleider in de psychiatrie of verstandelijk gehandicaptenzorg? (Knevel, Kal i.s.m, Beltman, Postma, & Slagmaat, 2015, p. 41)

4. Aanvullende kennisbronnen

4.1 Wmo-wijzers Wmo-werkplaats Utrecht

[Wmo-wijzer Balans individuele en collectieve benaderingen in de wijk](#)

[Wmo-wijzer Eenzaamheid en sociaal isolement](#)

[Wmo-wijzer Kantelen in de praktijk](#)

[Wmo-wijzer Leren kantelen](#)

[Wmo-wijzer Moreel beraad in het sociale team](#)

[Wmo-wijzer Professionele inzet bij informele zorg](#)

[Wmo-wijzer Respijtzorg](#)

[Wmo-wijzer Samenwerking tussen professionals en vrijwilligers](#)

[Wmo-wijzer Transitie nader beschouwd](#)

[Wmo-wijzer Wat betreft de kanteling](#)

[Wmo-wijzer Werken met sociale netwerken](#)

4.2 Landelijke uitgaven Wmo-werkplaatsen

Stilstaan om vooruit te komen [Downloaden](#)

Casuïstiekbundel rond het thema informele ondersteuning

Sociale professionals hebben behoefte aan houvast en vinden dat niet meer alleen in vaste standaarden en methodieken. De manier waarop de professional zijn cliënt benadert, hun onderlinge relatie en de situatie waarin ze zich bevinden worden steeds belangrijker. Dat betekent dat professionals steeds opnieuw aan de hand van de situatie keuzes moeten maken in hoe te handelen. Deze bundel met casuïstiek uit de praktijk van social work nodigt (toekomstige) professionals en docenten uit om in gezamenlijkheid te reflecteren op de verhalen. De bij de casussen aangeleverde dialoog- en verdiepvragen kunnen hierbij helpen. Ze zijn zo geformuleerd dat ze iedereen uitnodigen om met een open blik de situatie te beschouwen en het directe oordeel uit te stellen.

De zorgkracht van sociale netwerken [Downloaden](#)

We zijn tegenwoordig allemaal wel actief op sociale netwerksites zoals Facebook of LinkedIn. Hoewel sociale netwerken op die manier zowel privé als zakelijk maximaal worden ingezet en positief worden gewaardeerd, lijkt de sociale sector dat vreemd genoeg beduidend minder te doen. Dat is niet altijd zo geweest. Enkele decennia geleden was er wel degelijk de nodige beroepsinnovatie rond interventies die tot doel hadden sociale netwerken te vergroten en verstevigen. Bovendien werden deze interventies ook daadwerkelijk toegepast. Het nieuwe sociaal beleid in Nederland vraagt, mede als gevolg van de Wet maatschappelijke ondersteuning (Wmo), om meer zorgkracht uit sociale netwerken van burgers. Die zorgkracht is er niet automatisch, maar kan en moet door professionals 'ontgonnen' worden. In dit boek wordt daarom de oude vakkennis van onder het stof gehaald en geactualiseerd met nieuwe relevante ervaringen. Die zijn opgedaan in het kader van de Wmo-werkplaats Noord-Brabant.

Zie ook docentenhandreiking Sociale Netwerken, contactpersoon Leo Admiraal, leo.admiraal@hu.nl.

4.3 Experts van de HU

Leo Admiraal, leo.admiraal@hu.nl: sociale netwerken, informele zorg, burgerinitiatieven
Joep Binkhorst, joep.binkhorst@hu.nl : sociale wijkteams, wijkgericht werken, individuele en collectieve voorzieningen, participatiewet
Lia van Doorn, lia.vandoorn@hu.nl: maatschappelijke opvang, morele dilemma's, armoede, burgerkracht
Mirjam Gademan, mirjam.gademan@hu.nl: De kanteling, het gesprek, transformatie
Sandra Geelhoed, sandra.geelhoed@hu.nl: sociaal makelen, transformatie
Sascha van Gijzel, sascha.vangijzel@hu.nl: transitie en transformatie, informele zorg
Simona Karbouniaris, simona.karbouniaris@hu.nl: transitie en transformatie, kwartiermaken
Sabrina Keinemans, sabrina.keinemans@hu.nl: morele en ethische vraagstukken; samenspel vrijwilligers, professionals
Jeroen Knevel, jeroen.knevel@hu.nl: kwartiermaken, inclusiegericht werken, mensenrechten
Edith Raap, edith.raap@hu.nl: moreel beraad, wijkteams
Inge Scheijmans, inge.scheijmans@hu.nl: wijkgericht werken, sociale wijkteams
Carla van Slagmaat, carla.vanslagmaat@hu.nl: sociale netwerken, transformatie
Vincent de Waal, vincent.dewaal@hu.nl: interdisciplinair samenwerken, wijkteams.
Ellen Witteveen, ellen.witteveen@hu.nl: samenspel informeel en formele zorg, mantelzorgondersteuning/respijtzorg, sociale netwerken
Jean Pierre Wilken, jean-pierre.wilken@hu.nl: transitie en transformatie, inclusiegericht werken, supportgericht werken

Voor vragen en meer informatie naar aaneliding van deze publicatie kunt u mailen met sascha.vangijzel@hu.nl

Literatuur

Biene, M. v. (sd). *Triade module*.

Dinteren, L. v. (2015). Hoofdstuk 5 Focus op eigen kracht; pionieren in een generalistisch wijkteam. In L. Linders (red), & D. Feringa, *De kunst van het laten* (pp. 64-78). Utrecht: Movisie.

Dries, M., & Biene, M. v. (2015). *Onderwijsmodule maatschappelijke ondersteuning en actieleren in sociale wijkteams*. Nijmegen: Wmo-werkplaats Arnhem Nijmegen.

Knevel, J., Kal i.s.m, D., Beltman, W., Postma, D., & Slagmaat, C. v. (2015). *Onderwijsmodule Kwartiermaken*. Utrecht: Wmo-werkplaats Utrecht.

Kooiman, A., Wilken, J., Stam, M., Jansen, E., & Biene, M. v. (2015). *Leren transformeren*. Utrecht: Movisie.

Ministerie van Volksgezondheid, Welzijn en Sport (VWS). (2014). *De zorg verandert*. Den Haag: Ministerie van Volksgezondheid, Welzijn en Sport.

Stortelder, M. (2015). Hoofdstuk 6 Kantelen in een veranderende context. In L. Linders, & D. Feringa, *De kunst van het laten; doe-het-zelf-zorg en rolverwaing in tijden van transitie* (pp. 79-90). Utrecht: Movisie.

Waal, V. d., Scheijmans, I., Binkhorst, J., & Wilken, J. P. (2014, september 27). *Integrale wijkteams; een kwestie van kiezen*. Opgehaald van Sociale vraagstukken: <http://www.socialevraagstukken.nl/site/sociale-praktijk/integrale-wijkteams-een-kwestie-van-kiezen/>

Wilken, J. P., & Dankers (red.), T. (2012). *Supportgericht werken in de Wmo*. Utrecht: Movisie.

Witteveen, E. (2015). *Handleiding onderwijsmodule; Zoeken naar zorg*. Utrecht: Wmo-werkplaats Utrecht.

Wmo-werkplaats Twente. (2014). *Toegang tot de Wmo; Visievorming ten aanzien van organisatie en uitvoering van deze toegang*. Enschede: Saxion Hogeschool.