



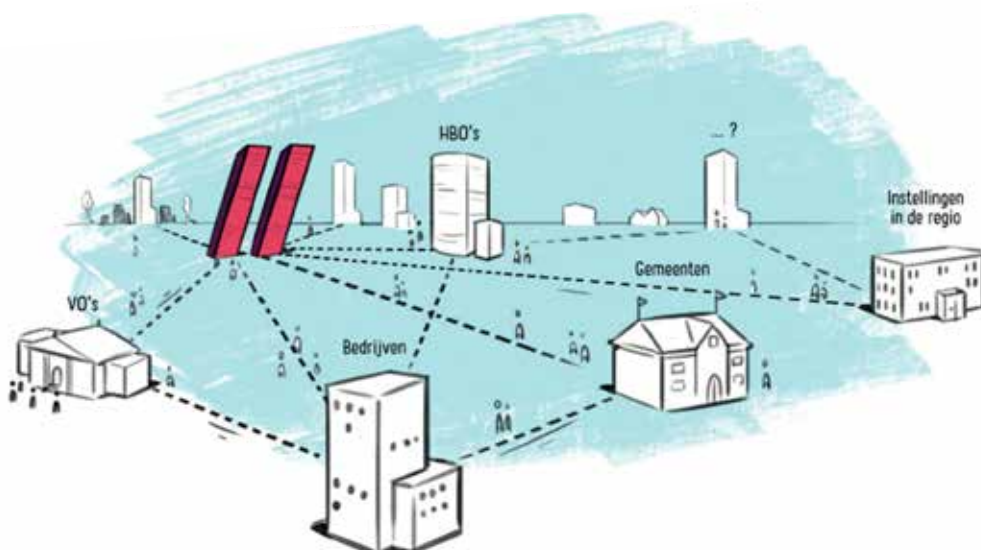
Integratie van onderwijs en beroepspraktijk

Hybride leeromgevingen

Auteurs: **Kathinka van Doesum & Jantje Timmerman & Ilya Zitter**

Voor bedrijven is het belangrijk te blijven ontwikkelen en innoveren in een steeds veranderende maatschappij. Dit vraagt het nodige van medewerkers en toekomstige beroepskrachten. Deze innovatiekracht komt niet alleen uit het bedrijf, ook beroepsopleidingen werken continu aan manieren om studenten op te leiden tot wendbare en adaptieve vakmensen die voorbereid zijn op de arbeidsmarkt van de toekomst.

Het middelbaar beroepsonderwijs (mbo) is onmisbaar voor innovatieverspreiding en daarom is er een optimaal samenspel van leren, werken en innoveren in regionale en sectorale innovatie-ecosystemen nodig. Het mbo bereidt jaarlijks 500.000 studenten voor op de arbeidsmarkt van de techniek, zorg en welzijn, economie en dienstverlening, de samenleving en een vervolgopleiding. Ruim 40 procent van onze beroepsbevolking heeft een mbo-diploma.



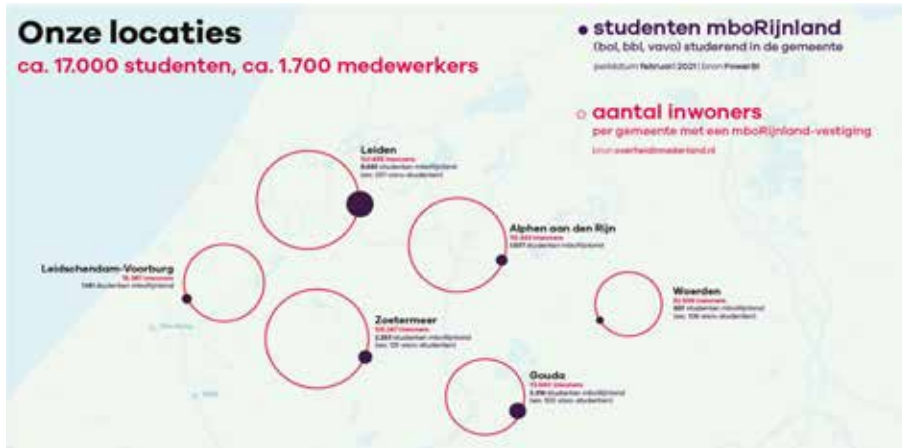
Figuur 1. Onderwijs in een regionaal netwerk

Welke ambities zijn er in de regio?

In dit artikel kijken we vanuit het perspectief van een mbo-instelling (mboRijnland) naar de regionale samenwerking tussen het bedrijfsleven en het onderwijs. mboRijnland heeft als mbo-instelling de missie om met het onderwijs niet alleen bij te dragen aan de toekomst van studenten, maar ook aan de toekomst van onze samenleving (zie figuur 1). Deze mbo-instelling is met 124 mbo-opleidingen actief in de arbeidsmarktregio's Holland Rijnland, Zuid-Holland Centraal en Holland Midden (zie figuur 2). In dit werkgebied wordt samen met bedrijven, instellingen, hogescholen en vo-scholen onderwijs ontwikkeld dat nauw aansluit bij de regionale ontwikkelagenda en bijdraagt aan het versterken van de economie. Op deze manier heeft het ontwikkelde onderwijs een grotere meerwaarde voor studenten én het regionale bedrijfsleven.

Hoe kunnen we vanuit de theorie kijken naar de grens tussen werk en school?

Om de ambities te bereiken die mboRijnland heeft in de regio, is gekozen voor een *evidence-informed* aanpak: het inzetten van inzichten uit zowel wetenschappelijk onderzoek, als uit de eigen praktijk om doelgericht onderwijs te ontwikkelen. Vanuit het wetenschappelijk onderzoek is gebruik gemaakt van inzichten over het ontwerpen van leeromgevingen op de grens tussen bedrijf en school. Een leeromgeving wordt hierbij gezien als de sociaal-culturele, fysieke en sociale omgeving waarin mensen kunnen leren. Een groot vraagstuk in beroepsgericht opleiden is hoe de relatie kan worden gelegd tussen praktijk en theorie en hoe optimale verbindingen tussen werk en school kunnen worden gelegd. Het leren voor een beroep speelt zich af op het raakvlak van werk en school. Uit recent onderzoek zijn drie soorten

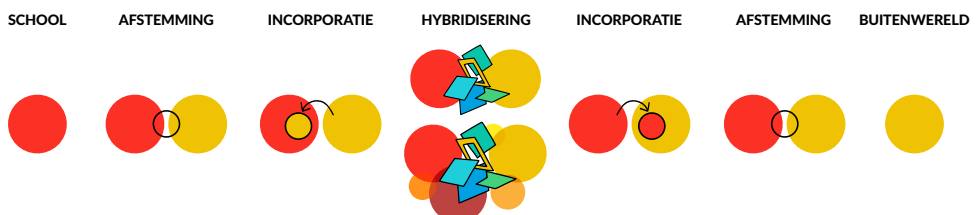


Figuur 2. Overzicht van locaties en arbeidsmarktregio mboRijnland

leeromgevingen naar voren gekomen op dat grensvlak tussen werk en school, namelijk leeromgevingen gebaseerd op 1) afstemming, 2) incorporatie en 3) hybridisering (zie figuur 3).

Bij leeromgevingen die gebaseerd zijn op afstemming werken school en bedrijf minimaal samen, de student volgt onderwijs op school en loopt stage in de praktijk. Werk en school blijven gescheiden contexten en de student beweegt heen en weer tussen die contexten. Bij incorporatie is er meer samenwerking tussen bedrijf en school. Incorporatie kan twee kanten op: er kan een stukje school worden ingebed op het werk of er kan werk

worden ingebed op school. Voorbeelden van incorporatie zijn bedrijfsexcursies of opdrachten van bedrijven die studenten op school uitvoeren. Bij hybridisering is er sprake van cocreatie: school en werkveld werken intensief en gelijkwaardig samen. Hybride leeromgevingen zijn erop gericht de praktijkcomponent te versterken door aspecten van het onderwijs en de beroepspraktijk met elkaar te integreren. Doordat studenten in een hybride leeromgeving samenwerken en samen leren met professionals uit de beroepspraktijk, docenten en werkplekbegeleiders, ontstaat er voor alle betrokkenen een lerende context, waar leren en werken door elkaar heen lopen.



Figuur 3. Soorten leeromgevingen op het grensvlak van werk en school

Inkijkje: wat gebeurt er achter de schermen bij de Sector Economie?

In de sector Economie is bij verschillende opleidingen goed zichtbaar hoe het mbo en het bedrijfsleven elkaar steeds beter weten te vinden. Opvallend is dat het aantal samenwerkingen tijdens de coronapandemie (met alle beperkende factoren) tegen verwachtingen in is toegenomen. De mogelijkheid elkaar online te ontmoeten heeft hiertoe bijgedragen, net als het besef dat werkveld en scholen elkaar nodig hebben.

Wellicht de meest in het oog springende voorbeelden komen uit de retail. Door het veranderd koopgedrag van de consument zijn aanpassingen nodig, zowel vanuit de ondernemers, de overheid als het onderwijs. Op dit moment lopen er verschillende samenwerkingen met retailers om in gezamenlijkheid de uitdagingen aan te pakken. Eén daarvan is de PPS Retail: een publiek private samenwerking van gemeente, ondernemers en onderwijsinstellingen in de regio Haaglanden. De missie van de PPS Retail luidt: "Gezamenlijk al lerende te werken aan aantrekkelijke winkelgebieden met vernieuwende, adaptieve en gezonde retail met betrokken, voldoende en goed opgeleid personeel". Zo werkten retailers in een HYPELab samen met hbo- en mbo-studenten om digitale techniek en innovaties toe te passen in hun winkel. Hierbij stond de klantervaring, ook wel *user experience* genoemd, centraal. Door met elkaar te experimenteren en te onderzoeken, ontwikkelden studenten en retailers gezamenlijk kennis over de thema's gemak, beleving, personalisering en verbinding.

In de retail van de toekomst speelt naast de *user experience* ook *hospitality* een belangrijke rol. mboRijnland organiseert daarom sinds vorig jaar de Hospitalitydagen, in samenwerking met diverse bedrijven in The Mall of The Netherlands in Leidschendam-Voorburg. Studenten krijgen in The Mall workshops van zowel ondernemers als van docenten over *hospitality* en gaan daarna direct aan de slag om het geleerde in de praktijk te brengen. Docenten en werkveld begeleiden de studenten, sturen bij waar nodig en beoordelen de studenten tijdens deze dagen.

In het onderzoek is onder meer gevraagd naar de motivatie van ondernemers en instellingen om met mboRijnland hybride leeromgevingen te ontwerpen en uit te voeren. Ondernemer Yvo Sonneveld, die in de Blue School in Leidschendam studenten opleidt tot denim-storemanagers, verwoordt het als volgt: "Het leuke aan dit concept is dat we meerdere doelen hebben. We willen natuurlijk een commerciële

winkel draaien en daarbij willen we nieuw onderwijs ontwikkelen. Wat er nodig is voor de retail is een 2.0 student, eentje die net wat meer knowhow en ervaring heeft dan de theoretische student. Wij willen betere studenten afleveren, mensen die iedereen wil hebben. Onze missie is dat alle andere winkels in the Mall straks in de rij staan voor deze mensen."

Manuela Bijl, van CulturA&Zo in Nootdorp vertelt: “De samenwerking met mboRijnland leert ons buiten de gebaande paden te denken en nieuwe invalshoeken te zien. Soms voor de hand liggende oplossingen die we door routine over het hoofd zagen, en daarbij verrassende nieuwe inzichten waar we niet alleen nu, maar ook op langere termijn enorm mee geholpen zijn.”

We hebben in het onderzoek met veel studenten gesproken en aan hen gevraagd wat zij leren van dit type onderwijs. Veel studenten geven aan dat zij geneigd waren harder te werken omdat het echt was en

dat ze een beter beeld kregen van wat een beroep of bepaalde leerzaak inhoudt. Ralph, student marketing, vat de mening van de studenten samen: “Je leert contact hebben met mensen in het bedrijf; het is echt, zij moeten hier hun geld mee verdienen. Je leert er veel meer van dan in een lokaal zitten en dit soort opdrachten doen als je weet dat het nep is. Als je weet dat het echt is, ga je toch beter je best doen. Je ziet ook dat er in de praktijk meer bij komt kijken dan wat je leert op school. Je leert ook meer doordat je het zelf aan het uitvinden bent. En je weet ook beter of iets is voor je, of dit is wat je later wil doen.”

Hoe zijn we te werk gegaan?

Bij mboRijnland wordt er volop gewerkt aan de totstandkoming van hybride leeromgevingen. In de looptijd van twee jaar zijn 45 leeromgevingen onderzocht door het practoraat Research Lab van mboRijnland in samenwerking met het lectoraat Beroepsonderwijs van de Hogeschool Utrecht.

Hierbij zijn bevorderende en belemmerende factoren in deze ontwikkelingen in kaart gebracht. Er is gekozen voor een *evidence-informed* aanpak die recht doet aan inzichten uit wetenschappelijk onderzoek en uit de eigen praktijk. Op basis van het eerdergenoemde onderzoek over de verschillende soorten leeromgevingen op de grens van werk en school is een eerste versie van een instrument ontwikkeld voor het analyseren en doorontwikkelen van leeromgevingen bij mboRijnland. Dit instrument is uitgebreid gevalideerd en verbeterd samen met sleutelfiguren die betrokken zijn bij de onderwijsontwikkeling in samenwerking met het bedrijfsleven (ontwerpers, projectleiders, docenten en praktijkonderzoekers). Op deze manier is onderzoek gecombineerd met praktijkexpertise en is er gezamenlijke taal ontstaan.

Het instrument is in twee opeenvolgende jaren gebruikt om leeromgevingen te onderzoeken en verder te ontwikkelen. De focus is hierbij continu gelegd op het verbeteren van de verbinding tussen werk en school. Per sector (Dienstverlening, Economie, Welzijn en Gezondheidszorg, Techniek & ICT, Middelbaar Laboratoriumonderwijs en Start-Up voor de assisterende beroepen op niveau 1 en 2) zijn interactieve sessies gehouden die tegelijkertijd bedoeld waren voor onderzoek (verzamenen van onderzoeksdata) en voor het door ontwikkelen van de betreffende leeromgeving.

Hoe staat het met de samenwerking na twee jaar?

De ontwikkelingen van hybride leeromgevingen zijn gedurende twee jaar gevolgd. In die twee jaar zien we een enorme groei in het aantal leeromgevingen dat tussen school en werkveld is neergezet. In totaal zijn 45 leeromgevingen in kaart gebracht, bij acht leeromgevingen loopt deze samenwerking met het werkveld al langer dan 3 jaar. De eerste stappen naar duurzame samenwerkingen zijn daarmee gezet. Bij deze 45 leeromgevingen zijn 106 werkveldpartners betrokken. Dat betekent dat een deel van de leeromgevingen met meerdere partners wordt vormgegeven. Uit het onderzoek blijkt dat hybride leeromgevingen in alle sectoren van het mbo mogelijk zijn. Bevorderend hierbij zijn een duidelijke doelstelling en het beschikbaar stellen van extra middelen.

Wat is van belang bij optimale samenwerking tussen bedrijf en school?

Veel werkveldpartners handelen vanuit een besef van noodzaak tot samenwerken. Gezamenlijk brainstormen, ontwerpen en uitvoeren zorgt ervoor dat er recht wordt gedaan aan de wensen van zowel

werkveld als school. Lef hebben, ruimte zien en open het gesprek met elkaar voeren, zijn bevorderende factoren die veel genoemd werden in goedlopende samenwerkingen. Daardoor ontstaat een gevoel van collegialiteit tussen onderwijs en werkveld, waarbij de docent als een collega voelt en beide werelden elkaars taal leren spreken.

Het is belangrijk dat voor het werkveld de win-win helder is en de verantwoordelijkheden goed afgestemd zijn. Hybride leeromgevingen vragen van zowel de school als het werkveld tijdsinvestering en commitment. In het onderzoek werd duidelijk dat verticale afstemming tussen drie niveaus van wezenlijk belang is. Op strategisch niveau gaat het om keuzes over de doelen en vormen van samenwerken, op tactisch niveau over de omvang en inhoud van de samenwerking en op operationeel niveau over de concrete invulling van leeromgevingen in termen van inhoudelijke taken, rollen, ruimtes, instrumenten en tijd. Het is belangrijk dat de afwegingen die op de verschillende niveaus gemaakt worden in lijn zijn met elkaar, zodat er een consistent geheel ontstaat.

Hoe blijven we de ontwikkelingen verder volgen?

Op basis van de uitkomsten van dit onderzoek heeft practoraat Research Lab van mboRijnland een tweede versie van het ontwikkelinstrument gemaakt (zie <https://web.mborijnland.nl/researchlab>) dat de samenwerkingspartners in staat stelt zelf analyses te maken van de hybride leeromgevingen die in ontwikkeling of uitvoering zijn. Het instrument kan daarnaast ingezet worden om de verticale afstemming beter vorm te geven, om elkaars taal beter te leren spreken en om tot betere gefundeerde keuzes te komen. ♦

Op dit moment lopen er verschillende samenwerkingen met retailers om in gezamenlijkheid de uitdagingen aan te pakken.

Referentie

- Bouw, E., Zitter, I., & De Bruijn, E. (2019). *Characteristics of learning environments at the boundary between school and work: A literature review*. Educational Research Review, 26(1), 1-15.



Kathinka van Doesum



Jantje Timmerman



Ilya Zitter

Kathinka van Doesum en **Jantje Timmerman** zijn onderzoekers bij practoraat Research Lab van mboRijnland.
E-mail: researchlab@mborijnland.nl

Ilya Zitter is lector Leeromgevingen in het beroepsonderwijs bij lectoraat Beroepsonderwijs, Kenniscentrum Leren en Innoveren van Hogeschool Utrecht.