

## Ontwerpprincipes om te komen tot optimale Interprofessionele leeronderzoekomgevingen bij HU GEZOND&WEL

Erica Bouw<sup>1</sup>, Janna Bruijning<sup>2</sup>, Els Overkamp<sup>3</sup> & Ilya Zitter<sup>4</sup>

<sup>1</sup>Kenniscentrum Leren en Innoveren & Instituut voor Recht

<sup>2</sup>Kenniscentrum Gezond en Duurzaam Leven & Instituut voor Paramedische Studies

<sup>3</sup>Kenniscentrum Sociale Innovatie & Instituut Social Work

<sup>4</sup>Kenniscentrum Leren en Innoveren & Teaching and Learning Network HU

Versie 20-06-2023

### Inleiding

Maatschappelijke uitdagingen vragen om professionals die over de grenzen van hun professie en discipline heen kunnen samenwerken. Dat geldt zeker bij vraagstukken rondom gezondheid en welzijn. Onderwijsinstellingen en werkveld hebben de gezamenlijke opgave om (toekomstige) professionals hiervoor toe te rusten. Dit gebeurt onder meer door grensoverstijgende leeromgevingen te ontwerpen die het gezamenlijk leren, werken, onderzoeken en innoveren mogelijk maken (Kuijer-Siebelink et al., 2019; Zitter, 2021). Er is weinig ontwerp-kennis beschikbaar over hoe dit te doen. Ontwerp-kennis is nodig over het optimaal vormgeven van grensoverstijgende leeromgevingen waarin verschillende professies en disciplines samen komen.

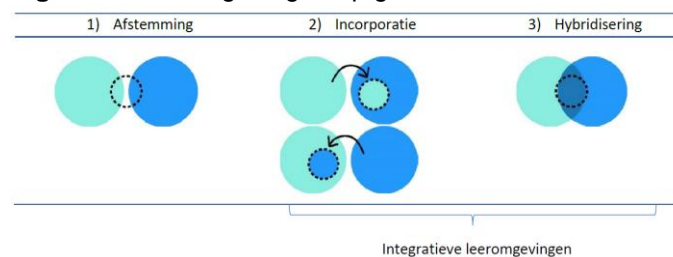
Participatief onderzoek tijdens het meerjarig programma HU GEZOND&WEL, gericht op het creëren, uitbreiden en versterken van een netwerk van leeromgevingen op het gebied van gezondheid en welzijn, beoogt hieraan bij te dragen. Het programma heeft als ambitie om alle studenten van de HU-bachelor- en masteropleidingen uit het gezondheidszorg- en welzijnsdomein een substantieel deel van het curriculum te laten leren in grensoverstijgende leeromgevingen. In deze omgevingen werken alle betrokkenen (burgers, studenten, docenten, professionals én onderzoekers) zoveel mogelijk samen aan actuele vraagstukken.

### Theoretisch kader

Om ontwerp-kennis te expliciteren, maken we gebruik van onderzoek naar kenmerken van leeromgevingen op de grens van school en werk.

Drie ontwerpprincipes worden hierin onderscheiden: afstemming, incorporatie en hybridisering van de twee contexten van school en werk (Bouw et al., 2019; Tynjälä et al., 2021). Leeromgevingen gebaseerd op incorporatie of hybridisering noemen we 'integratief' omdat ze kenmerken van school en werk integreren, zie Figuur 1.

**Figuur 1.** Leeromgevingen op grens school en werk



Bij HU GEZOND&WEL wordt in plaats van de term 'leeromgevingen', de term 'leeronderzoekomgevingen' gehanteerd. Leeronderzoekomgevingen worden als volgt gedefinieerd: 'In een leeronderzoekomgeving komen onderwijs, onderzoek en beroepspraktijk samen. Studenten, docenten, onderzoekers, professionals en burgers leren en innoveren er rondom betekenisvolle opgaven. Leeronderzoekomgevingen zijn met elkaar verbonden in een netwerk, waarin we continu inzichten uitwisselen' (HU GEZOND&WEL, 2022).

### Onderzoeksvraag

Welke ontwerpprincipes zijn relevant voor het (her)ontwerpen van leeronderzoekomgevingen van HU GEZOND&WEL?

### Methode

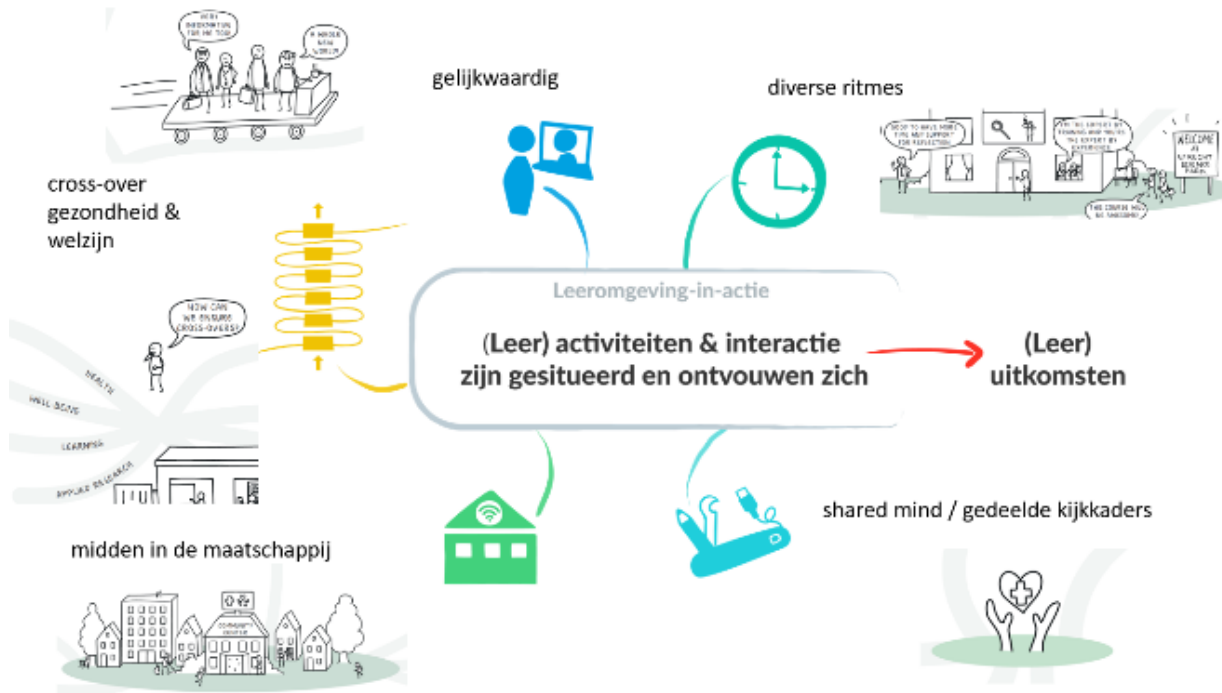
Meervoudige casestudie (Yin, 2014) met interviews als primaire data-bron, ondersteund door documentanalyse (jaarplannen, cursussites en andere beschikbare documentatie). Een leeronderzoekomgeving van HU GEZOND&WEL wordt beschouwd als een case. Tien cases (10 leeronderzoekomgevingen) werden geselecteerd. Interviews met projectleiders en docenten leidden, in combinatie met de documentanalyse, tot casebeschrijvingen. Hierbij is gebruik gemaakt van een beschrijvingskader met de ontwerp-bare elementen vanuit het theoretisch kader (Bouw et al., 2019, 2021). De onderzoeksresultaten zijn aan de betrokkenen voorgelegd ter membercheck.

Er is ook een cross-case analyse (Yin, 2014) van de 10 cases uitgevoerd. Op basis hiervan zijn ontwerpprincipes (Weber, 2011) geformuleerd. De ontwerpprincipes zijn voorgelegd aan betrokkenen ter validatie en zijn op basis daarvan aangescherpt.

### Resultaten

Uit het onderzoek komt de rijkheid aan verschillende leeronderzoekomgevingen bij HU GEZOND&WEL in beeld met bijbehorende ontwerpprincipes voor het (her)ontwerpen, zie Figuur 2 en Tabel 1. De geformuleerde ontwerpprincipes worden gezien als relevant om te komen tot optimale interprofessionele leeronderzoekomgevingen bij HU GEZOND&WEL. Deze ontwerpprincipes kunnen helpen om meer richting te geven, onderling het gesprek aan te gaan en om de gezamenlijke ambitie te concretiseren.

**Figuur 2.** Ontwerpprincipes leeronderzoeksomgevingen HU GEZOND&WEL



Hieronder volgt een korte beschrijving van de ontwerpprincipes die uit de cross-case analyse van de leeronderzoeksomgevingen naar voren zijn gekomen als relevant. Het zijn ontwerpprincipes die deels al worden gerealiseerd en waarnaar kan worden gestreefd bij het (her)ontwerpen van leeronderzoeksomgevingen.



**Cross-over gezondheid & welzijn**  
Inhoudelijk zoeken HU GEZOND&WEL leeronderzoeksomgevingen naar cross-overs op de grens van gezondheid en welzijn. De vraagstukken komen uit de maatschappij en zouden moeten passen

bij een brede blik op gezondheid en welzijn. Met het aanpakken van de vraagstukken wordt gestreefd naar het bijdragen aan de verbetering van gezondheid en welzijn van burgers/patiënten/cliënten. Hierbij zijn verbindingen nodig tussen instituten, opleidingen en kenniscentra op domeinoverstijgende thema's zoals bijvoorbeeld eenzaamheid, vitaliteit of het bevorderen van de participatie, welzijn en gezondheid van kinderen en jongeren op een AZC.



**Midden in de maatschappij**  
De HU GEZOND&WEL leeronderzoeksomgevingen staan niet alleen figuurlijk, maar ook letterlijk midden in de maatschappij. Ze worden ingebed in de wijk of binnen een instelling, zodat live interactie kan ontstaan op locatie. De ruimte lokt interactie en ontmoetingen uit, is geschikt voor werken en leren en er vindt afstemming plaats tussen de partners, zodat deze zoveel mogelijk aansluiten bij lopende initiatieven en bij de behoeften van burgers/patiënten/cliënten.



**Shared mind/gedeelde kijkkaders**  
Binnen de HU GEZOND&WEL leeronderzoeksomgevingen wordt gewerkt vanuit gedeelde kijkkaders: aanpakken en methodes lokken grensoverstijgende samenwerking uit, denk aan het beeld van 'positieve gezondheid' of een 'buurtbeeld spel'.



**Diverse ritmes**  
De HU GEZOND&WEL leeronderzoeksomgevingen zouden ruimte moeten bieden aan verschillende ritmes. Flexibele participatie wordt nagestreefd.

Dit kan betekenen dat er meerdere startmomenten zijn en dat studenten korter of juist langer kunnen participeren in de leeronderzoeksomgeving. Idealiter is er voldoende tijd voor ontmoetingen tussen alle betrokkenen; dit wordt expliciet gepland. Daarnaast worden ook toevallige ontmoetingen in de roosters/werktijden gezien als belangrijk.



**Co-learning, vanuit gelijkwaardigheid**  
Het over de grenzen heen leren in de leeronderzoeksomgevingen van HU GEZOND&WEL wordt gezien als kans. Heterogene groepen, waarin studenten en docenten vanuit de domeinen gezondheid en welzijn zijn vertegenwoordigd vergroten de kans op samen leren. Het werkt ook kansverhogend om leeronderzoeksomgevingen in co-creatie te ontwikkelen en uit te voeren, waarbij de burger centraal staat. Het doel is dat iedereen gelijkwaardig samenwerkt en leert van en met elkaar.

**Tabel 1 - Samenvatting ontwerpprincipes leeronderzoekomgevingen HU GEZOND&WEL**

					
	<b>Inhoudelijk</b>	<b>Sociaal</b>	<b>Ruimtelijk</b>	<b>Temporeel</b>	<b>Instrumenteel</b>
<b>Huidige ontwerpprincipes</b> (Kompas HU GEZOND&WEL, 2022)	Vraagstukken uit de maatschappij, die bijdragen aan gezondheid en welzijn van burgers/cliënten/patiënten.  Domein overstijgende vraagstukken: verbinding onderzoek, werkveld en onderwijs (opleidingen).	Werken, leren en onderzoeken in heterogene groepen uit zorg en welzijn (burger, student, docent, professional, onderzoeker), waarbij de burger centraal staat.	Leeronderzoekomgevingen zijn ingebed in de maatschappij: wijk of zorg-welzijnsinstelling.  Ruimte lokt interactie en ontmoeting uit.  Ruimte is geschikt voor werken, leren en onderzoeken.	Diverse ritmes maken flexibele participatie van studenten mogelijk.  Tijden/roosters maken geplande en toevallige – gezamenlijke – ontmoeting mogelijk.	Er wordt gewerkt vanuit gedeelde kijkkaders, waar methodes of instrumenten grensoverstijgende samenwerking uitlokken.

### Conclusie en vervolg

Met dit onderzoek is antwoord gegeven op de vraag: *Welke ontwerpprincipes zijn relevant voor het (her)ontwerpen van leeronderzoekomgevingen van HU GEZOND&WEL?* De ontwerpprincipes zoals hiervoor toegelicht en samengevat zijn opgenomen in het HU GEZOND&WEL Kompas, de handleiding voor de verschillende stakeholders die betrokken zijn. In dit Kompas worden o.a. de belangrijke begrippen uitgewerkt, de rollen van de stakeholders toegelicht en is een overzicht te vinden van hoe HU GEZOND&WEL organisatorisch in elkaar steekt. De ontwerpprincipes maken integraal deel uit van dit Kompas, zodat betrokken stakeholders deze concreet vorm kunnen geven in de verschillende contexten waar leeronderzoekomgevingen zijn gesitueerd. Naast het hanteren van de ontwerpprincipes voor het vormgeven van leeronderzoekomgevingen, zullen deze ook worden gehanteerd voor het monitoren en bijsturen (via de jaarplannen en jaarcyclus) en voor vervolgonderzoek over de uitvoering van de leeronderzoekomgevingen en wat ermee wordt bereikt.

**Serie kennisproducten:** dit kennisproduct maakt deel uit van een serie kennisproducten dat is gemaakt op basis van het praktijkgerichte, ontwerpgerichte onderzoek bij HU GEZOND&WEL. De kennisproducten zijn terug te vinden via <https://www.hu.nl/samenwerken/hu-gezond-en-wel>

### Referenties

- Bouw, E., Zitter, I., & De Bruijn, E. (2019). Characteristics of learning environments at the boundary between school and work – A literature review. *Educational Research Review*, 26, 1–15.
- Bouw, E., Zitter, I., & de Bruijn, E. (2021). Designable elements of integrative learning environments at the boundary of school and work: a multiple case study. *Learning Environments Research*, 24(3), 487–517.
- Bouw, E., Bruijning, J., Overkamp, E., Van Ewijk, L en Zitter, I., (2022). *Ontsnappen aan de schoolmuren om te leren midden in de maatschappij: ontwerpkenmerken van grensoverstijgende leeromgevingen op de grens van zorg en welzijn*. Paper Onderwijs Research Dagen 2022, Hasselt.
- HU GEZOND&WEL (2022). *HU GEZOND&WEL. Interprofessionele aanpak werkt beter*. Opgehaald van <https://www.hu.nl/samenwerken/hu-gezond-en-wel>
- Kuijer-Siebelink, W., Weijzen, S., & de Vijlder, F. (2019). *Grensoverstijgend samenwerken, leren en opleiden in het sociaal en gezondheidsdomein*. HAN University of Applied Sciences
- Tynjälä, P., Beusaert, S., Zitter, I., & Kyndt, E. (2022). Connectivity between education and work: Theoretical models and insights. In E. Kyndt, Beusaert, S., & Zitter, I. (Eds.), *Developing Connectivity between Education and Work. Principles and Practices* (pp. 3–14). Routledge.
- Weber, M. (2011). Ontwerpstellingen en ontwerpprincipes. In J. Van Aken & Andriessen, D. (Red.), *Handboek ontwerpgericht wetenschappelijk onderzoek. Wetenschap met effect*. Amsterdam: Boom Uitgevers.
- Yin, R. K. (2014). *Case study research: design and methods* (5th ed.). Sage publications.
- Zitter, I. (2021). Leeromgevingen in het beroepsonderwijs als knooppunten in onze maatschappij (Openbare les). Geraadpleegd van [https://hbo-kennisbank.nl/details/sharekit\\_hu:oai:surfsharekit.nl:0b4b0b2d-3e85-4add-8ae4-cb149e7daf8a](https://hbo-kennisbank.nl/details/sharekit_hu:oai:surfsharekit.nl:0b4b0b2d-3e85-4add-8ae4-cb149e7daf8a)