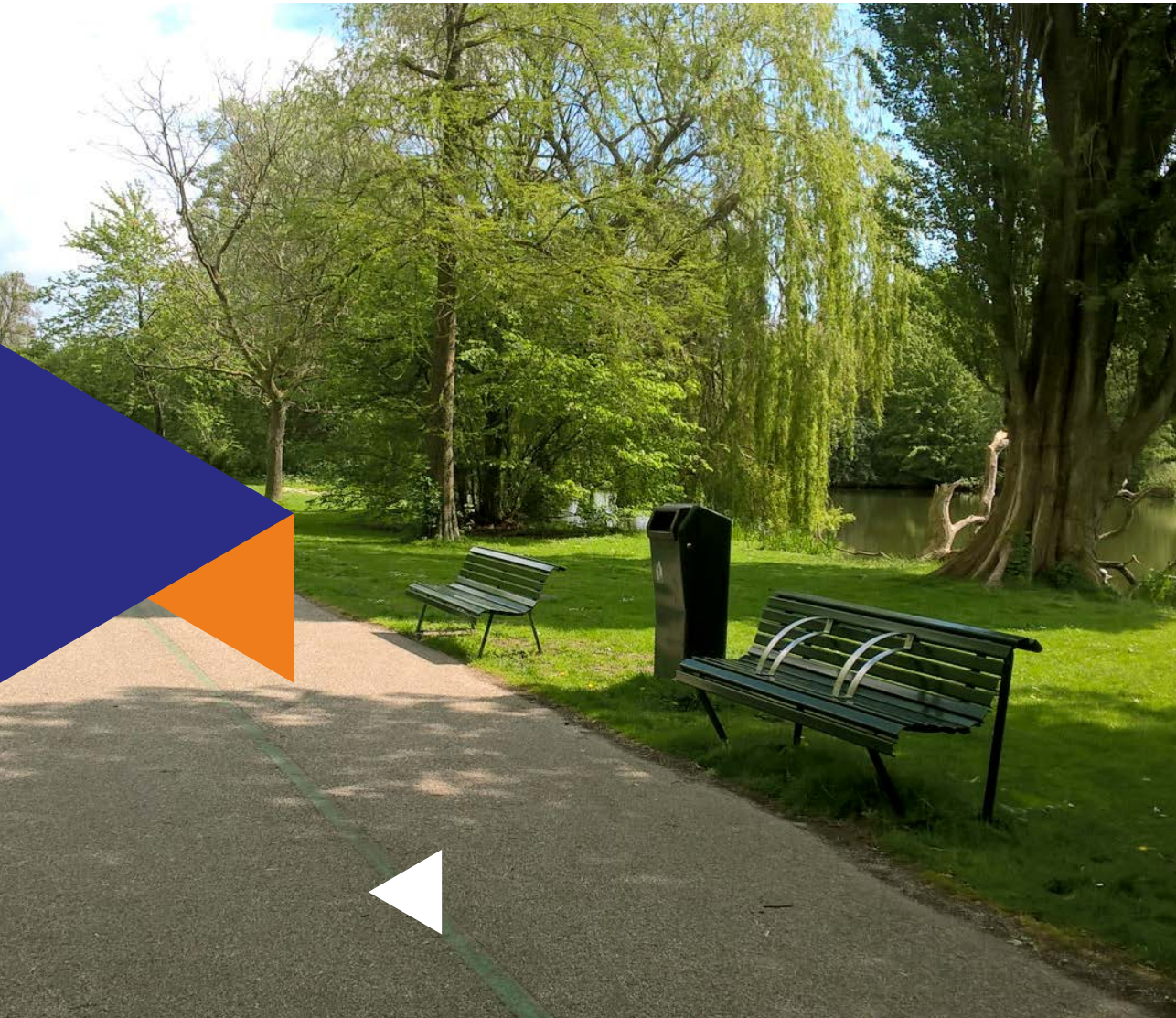


# EINDRAPPORTAGE

Evaluatie levensloopbestendige route in drie gebieden





# EINDRAPPORTAGE

Evaluatie levensloopbestendige route in drie gebieden

Kortvoort  
Indische Buurt  
Buitenveldert

Datum: december 2019.

Opdrachtgever: Johan Osté, senior beleidsadviseur volksgezondheid, GGD Amsterdam.

Caroline Rijkers-de Boer, docent en onderzoeker, Hogeschool van Amsterdam.

Imke van Moorselaar, adviseur milieu en gezondheid, GGD Amsterdam.

Jolanda Maas, senior onderzoeker, Vrije Universiteit Amsterdam.

Fenna van Nes, senior onderzoeker, Hogeschool van Amsterdam.

Lea den Broeder, lector Gezondheid en Omgeving, Hogeschool van Amsterdam.

#### **Foto credits**

Pagina 6: Fotobank Gemeente Amsterdam.

Alle andere foto's zijn afkomstig uit privé archief.

# INHOUD

<b>1. Inleiding</b>	<b>7</b>
<b>2. Methode</b>	<b>9</b>
<b>3. Resultaten</b>	<b>11</b>
<b>4. Conclusie en aanbevelingen</b>	<b>25</b>
<b>Bronvermelding</b>	<b>29</b>
<b>Bijlage 1 – Samenvatting vooronderzoek</b>	<b>31</b>
<b>Bijlage 2 – Handleiding observatiemethode</b>	<b>33</b>
<b>Bijlage 3 – Vragenlijst</b>	<b>41</b>
<b>Bijlage 4 – Uitnodiging afsluitende wijkbijeenkomsten</b>	<b>44</b>





# 1. INLEIDING

De bevolking van Amsterdam vergrijsst. Steeds meer ouderen brengen hun dagen door in de stad. De stad is echter niet in alle opzichten geschikt voor de oudere doelgroep. Dat zorgt voor wrijving tussen de wensen en behoeften van de doelgroep en wat de stad op dit moment biedt. De gemeente Amsterdam onderkent dit en heeft zich daarom sinds juli 2015 aangesloten bij het wereldwijde WHO- netwerk van Age-Friendly Cities. Dat betekent dat Amsterdam zich concreet wil inzetten om de stad leefbaar, toegankelijk en prettig te maken voor mensen van zestig jaar en ouder.

In de periode tussen 2015 en 2017 heeft de gemeente Amsterdam samen met oudere bewoners in drie gebieden beken welke ruimtelijke ingrepen nodig zijn om 'levensloopbestendige routes' te creëren. Deze levensloopbestendige routes leiden als een circuit door de buurt en nodigen uit tot ontmoeten en bewegen. De routes gaan langs relevante voorzieningen, woningen, verblijfsplekken en haltes van het openbare vervoer. De betrokken gebieden zijn Kortvoort (Amsterdam Zuidoost), de Indische Buurt (Amsterdam Oost) en Buitenveldert (Amsterdam Zuid).

Aan onderzoekers van de Hogeschool van Amsterdam, de GGD Amsterdam en de Vrije Universiteit Amsterdam is gevraagd om het effect van deze ingrepen te evalueren. De centrale vraag van dit project was: welk effect hebben de ruimtelijke ingrepen om tot levensloopbestendige routes te komen op mogelijkheden van ouderen voor ontmoetingen en bewegen langs deze routes?

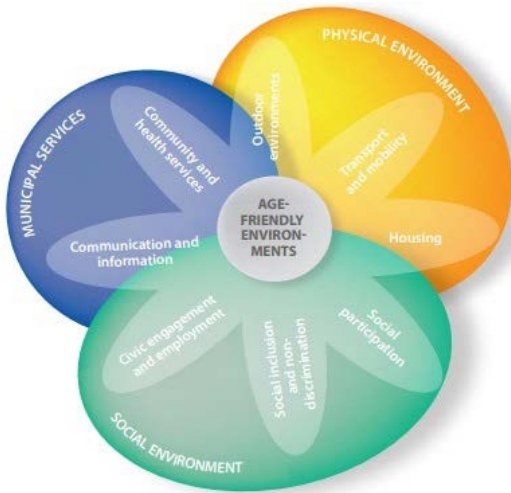
In dit rapport leest u meer over de methodes die wij gebruikt hebben, de bevindingen en de conclusie. Naast dit rapport is een folder met aanbevelingen geschreven. Deze aanbevelingen kunnen ruimtelijk ontwerpers

en beleidsmakers gebruiken bij het creëren van levensloopbestendige routes in andere gebieden.

## 1.1 Achtergrond – een ouderen-vriendelijke stad

Een ouderenvriendelijke stad is – volgens de WHO – een stad, waar beleid, diensten en structuren inwoners helpen om actief ouder te worden. Zo'n stad erkent de kracht en de capaciteiten van ouderen, reageert flexibel op behoeften en voorkeuren van oude wordende mensen, respecteert hun beslissingen en leefstijlkeuzes, beschermt de meest kwetsbare ouderen en bevordert de maatschappelijke participatie van ouderen. Daarvoor is een aantal aandachtsgebieden belangrijk, door de WHO samengevat in een bloemvormig model (afbeelding 1). Eén daarvan is de leefomgeving. Die moet aantrekkelijk en schoon zijn. Er moet prettige, toegankelijke en goed onderhouden groene ruimte zijn, met zitruimte en openbare toiletten en plekken (banken) voor rustmomenten. De trottoirs moeten egaal en rolstoeltoegankelijk zijn en het verkeer moet veilig zijn voor ouderen door goede oversteekplaatsen. (World Health Organization, 2007.)

In Nederland is al enig onderzoek gedaan naar ouderenvriendelijke leefomgeving. Cammelbeeck (2013) heeft bijvoorbeeld op basis van literatuuronderzoek veertig ontwerpprincipes ontwikkeld, verdeeld over zes thema's: vertrouwtheid, 'leesbaarheid', onderscheidendheid, toegankelijkheid, veiligheid en gemak. In deze principes zien we de WHO-criteria terugkomen. Een belangrijk onderdeel is beweegvriendelijkheid. Dat houdt in dat een omgeving voor ouderen aantrekkelijk, comfortabel en begaanbaar is en uitnodigend om naar buiten te gaan en te bewegen. (Suurenbroek & Van Ginneken, 2016.)

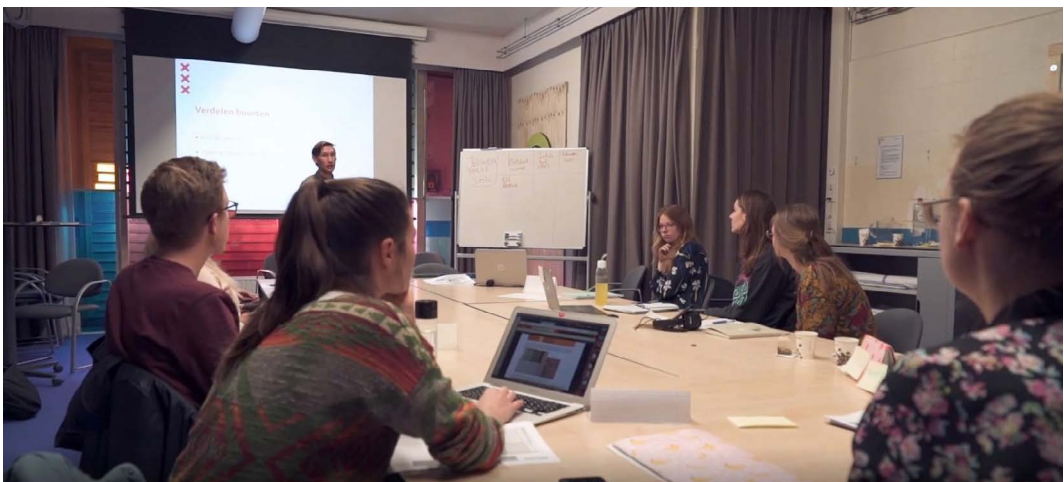


**Afbeelding 1.** WHO-model van factoren in een ouderenvriendelijke stad. (Jackisch et al., 2015; European Commission, 2015.)

In het kader van de oriëntatie op wat nodig is om Amsterdam een meer ouderenvriendelijke stad te maken, onderzochten twee groepen co-onderzoekers samen met professionele onderzoekers, de ouderenvriendelijkheid van hun wijk. (Berkvens & Metze 2017, Team

Ouderenvriendelijk Buitenveldert 2017.) Het doel was achterhalen hoe oudere bewoners het wonen en leven ervaren en hoe zij denken dat hun wijk ouderenvriendelijker kan worden. Uit deze onderzoeken kwam onder andere naar voren dat straten en vervoer moeten worden ingericht op het waarborgen van de mobiliteit van ouderen. Bij huisvesting moet rekening worden gehouden met de specifieke, fysieke behoeften van ouderen. Zorg- en welzijnsvoorzieningen moeten zowel letterlijk als figuurlijk laagdrempelig zijn en het activiteitenaanbod moet verschillende bewonersgroepen weten te bereiken.

In het onderzoek waarover dit verslag rapporteert, lag de focus op bewegen en ontmoeten in de leefomgeving. Bewegen en (het tegengaan van) eenzaamheid, twee speerpunten van Amsterdams beleid, zijn juist voor ouderen van groot belang voor fysiek en mentaal welbevinden. (Zie bijvoorbeeld Ong, Uchino et al. 2016; Langhammer, Bergland et al. 2018). Beide aspecten zijn dan ook onderdeel van de WHO-'bloem', zij het binnen andere dimensies.





## 2. METHODE

Om de centrale vraag van dit onderzoeksproject te beantwoorden is gebruikgemaakt van verschillende dataverzamelmethode. In dit hoofdstuk wordt de kern van iedere methode beschreven.

### 2.1 Vooronderzoek

Voorafgaand aan de uitvoering van de ruimtelijke ingrepen is een vooronderzoek gedaan in de wijken Kortvoort en de Indische Buurt. In literatuur is onderzocht (a) op welke manieren beweeg- en ontmoetingsgedrag bij ouderen kan worden gestimuleerd, (b) hoe ouderen de huidige openbare ruimtes ervaren in de betreffende wijken en (c) welke aanpassingen de gemeente Amsterdam wil doen om beweeg- en ontmoetingsgedrag van ouderen te bevorderen. Bij dit literatuuronderzoek is gebruikgemaakt van zowel wetenschappelijke literatuur als van documenten van de gemeente Amsterdam. Aanvullend is praktijkonderzoek verricht. Dat bestond uit gesprekken met focusgroepen, individuele interviews en informele gesprekken en observaties. In bijlage 1 zijn de bevindingen van het praktijkonderzoek samengevat.

### 2.2 Observaties

In mei en juni 2019 zijn per wijk gedurende drie dagen observaties uitgevoerd op vier verschillende momenten op de dag: in de ochtend (09.00 uur), midden op de dag (12.00 uur), in de namiddag (15.00 uur) en aan het begin van de avond (18.00 uur). Het doel van deze observaties was in kaart brengen van het gebruik van de openbare ruimte, in het bijzonder rondom de ruimtelijke ingrepen. Wij hebben een observatieprotocol ontwikkeld (zie bijlage 2). Dit observatieprotocol is gebaseerd

op de 'Observatiemethode voor Inventarisatie Gebruik Openbare Ruimte' (IGOR)<sup>1</sup> van de GGD Amsterdam. Het idee achter deze observaties was dat het daadwerkelijke gebruik van de openbare ruimte kan worden onderzocht door gebruikers/bezoekers te observeren en te noteren wat ze doen en waar ze zich ophouden. De GGD Amsterdam beschreef eerder al dat de kracht van IGOR is dat door vaak en kort te observeren het gemiddelde gebruik van een plek voldoende kan worden benaderd.

De onderzoekers hebben in de verschillende buurten op basis van de uitvoeringplannen verschillende plekken voor observatie geselecteerd. Het ging hierbij onder andere om nieuw geplaatste bankjes, beweegtoestellen, looproutes en toegang tot OV-haltes. In Kortvoort zijn tien verschillende plekken geobserveerd en in Buitenveldert en de Indische Buurt elk twaalf verschillende plekken.

De observaties zijn uitgevoerd door studenten van de HvA. De studenten hebben bij de GGD Amsterdam een gezamenlijke training in het uitvoeren van observaties gekregen. Aan de hand van trainingsvideo's is geoefend met het invullen van het observatieformulier. De studenten kregen ieder een wijk toegewezen. Als onderdeel van de training hebben de studenten samen met de onderzoekers de te observeren plekken in de verschillende buurten bezocht.

### 2.3 Vragenlijst

Om naast de kwalitatieve data uit de observaties ook kwantitatieve data te verkrijgen zijn vragenlijsten gehanteerd. Met behulp daarvan is getracht inzicht te krijgen in de tevredenheid met betrekking tot de veranderingen, het gebruik van de levensloopbestendige routes en de mate

1 De omschrijving van de IGOR methode is te lezen via deze link: [https://www.academischewerkplaatsmmk.nl/ufc/file2/hgm\\_internet\\_sites/unknown/213aecf4518387537f2e122e2125e03c/pu/6\\_Handleiding\\_IGOR.pdf](https://www.academischewerkplaatsmmk.nl/ufc/file2/hgm_internet_sites/unknown/213aecf4518387537f2e122e2125e03c/pu/6_Handleiding_IGOR.pdf)

waarin de routes het bewegen en ontmoeten stimuleren. De vragenlijst is door ons ontwikkeld en is toegevoegd in bijlage 3.

Deelnemers voor de vragenlijsten zijn op verschillende manieren geworven. Eerst hebben de studenten die de observaties hebben uitgevoerd op de dagen van de observaties, alle ouderen die ze tegenkwamen, aangesproken en gevraagd of ze wilden meewerken aan het onderzoek. Vervolgens zijn de hoofdonderzoekers nog twee dagen de wijken ingegaan om deelnemers te werven en hebben we een e-mail gestuurd naar contactpersonen met de vraag of zij de vragenlijst wilden invullen en of ze aan bekenden van hen wilden vragen de vragenlijst ook in te vullen.

Omdat de wervingsmethoden verschilden, zijn verschillende versies van de vragenlijst opgesteld. De eerste versie van de vragenlijst was geschikt om af te nemen zowel bij ouderen die op een aangepaste of bij de observatie betrokken plek waren, als bij ouderen die de onderzoekers elders in de buurt tegenkwamen. In het begin van de vragenlijst kon namelijk worden aangegeven of de vragenlijst ingevuld moest worden voor een bepaalde plek of voor de buurt in het algemeen.

Als werd aangegeven dat de vragenlijst kon worden ingevuld voor één van de observatieplekken, werden de volgende vragen gesteld:

- of ze op de hoogte waren van de aanpassingen op de plek;
- hoe tevreden ze waren over de aanpassingen;
- of ze de plek anders zijn gaan gebruiken en zo ja, hoe dan;
- hoe vaak ze de plek bezoeken;
- waarom ze de plek bezoeken;
- of ze de plek alleen bezoeken, of samen met anderen.

Vervolgens werd aan de ouderen gevraagd naar hun ervaringen met de aanpassingen in de gehele buurt. Meer specifiek kwamen hierbij de volgende onderwerpen aan de orde:

- of ze op de hoogte waren van de aanpassingen in de buurt;
- hoe tevreden ze waren over de aanpassingen;
- waarom ze al dan niet tevreden waren over de aanpassingen;
- of ze door de veranderingen meer, minder of evenveel zijn gaan of blijven bewegen;
- hoe gemakkelijk het is om na de aanpassingen buurtbewoners te ontmoeten.

De vragenlijst werd afgesloten met vragen naar leeftijd, geslacht en postcode.

## 2.4 Wijkbijeenkomsten

In juli 2019 is per wijk een afsluitende bijeenkomst georganiseerd, met als doel het presenteren van de voorlopige bevindingen en met de aanwezigen een verdieping van de voorlopige bevindingen te krijgen. Op basis van de voorlopige bevindingen uit de observaties en de vragenlijsten is per wijk een (PowerPoint) presentatie gemaakt.

Uitnodigingen voor de bijeenkomsten (zie bijlage 4) zijn op verschillende manieren verspreid:

- Sleutelfiguren zijn telefonisch benaderd en hebben daarna per e-mail de uitnodigingsbrief ontvangen met de vraag deze te verspreiden in hun netwerk.
- Personen die in een eerder stadium betrokken zijn geweest bij de levensloopbestendige routes hebben per e-mail een uitnodiging ontvangen (of telefonisch als geen e-mailadres bekend was).
- Op strategische plekken in de wijken zijn posters opgehangen.
- Uitnodigingen zijn verspreid in brievenbussen van seniorenwoningen.

### 3. RESULTATEN

In dit hoofdstuk wordt eerst een overzicht gegeven van enkele relevante gegevens over de bevolkingssamenstelling per wijk. Vervolgens worden per wijk de bevindingen beschreven.

#### 3.1 Bevolkingssamenstelling wijken

De betrokken wijken in dit evaluatieonderzoek verschillen behoorlijk van elkaar. In onderstaande tabel 1 zijn enkele gegevens over de bevolkingssamenstelling van de wijken naast elkaar gezet.

Deze gegevens zijn gebaseerd op data van de afdeling Onderzoek, Informatie en Statistiek (OIS) van de gemeente Amsterdam (gegevens 2016 en 2017). Omdat OIS geen gegevens heeft van de specifieke buurten, hebben we gebruikgemaakt van gegevens van Bijlmer Oost, de Indische buurt/Oostelijke Eilanden en Buitenveldert/Zuidas voor de aspecten opleidingsniveau, eigendomsverhouding, gemiddeld besteedbaar huishoudinkomen en minima ouderen.

		Kortvoort	Indische Buurt	Buitenveldert
Totaal bevolking	n	2631	10058	7857
Geslacht (%)	Man	48.2	50.1	47.1
	Vrouw	51.8	49.9	52.9
Achtergrond (%)	Surinaams & Antilliaans	43.9	9.6	5.1
	Marokkaans & Turks	3.2	30.6	3.3
	Overig Niet-Westers	24.5	12.5	17.4
	Westers	8.7	13.4	25.7
	Autochtoon	19.8	34.1	48.7
Leeftijd (%)	0-17	17.5	17.5	16.4
	18-64	64.6	69.7	62.2
	65+	17.9	12.7	21.4
	75+	8.5	4.8	12.0
	80+	5.7	2.8	8.1
Opleidingsniveau (%)	Laag	39	24	15
	Hoog	22	49	51
Eigendomsverhouding	Woningcorporatie	53.7	48.9	22.6
	Koopwoningen	30.3	31.4	36.5
	Particuliere huur	16.0	19.8	40.9
Gemiddeld besteedbaar huishoudinkomen (€)		30.100	39.600	46.400
Minima ouderen (%)		32.9	31.5	8.5
Sociale cohesie (0-10)		5.6	5.6	5.6
(Zeer) ernstig eenzaam (%)		18.0	15.0	12.0
Tevreden over de buurt (0-10)		7.1	7.3	8.0
Overgewicht of obesitas onder volwassenen (%)		53	46	39

**Tabel 1.** Statistieken Kortvoort, Indische Buurt en Buitenveldert.

Bron: [https://www.ois.amsterdam.nl/visualisatie/dashboard\\_kerncijfers.html](https://www.ois.amsterdam.nl/visualisatie/dashboard_kerncijfers.html)

Gebiedsindeling: <https://maps.amsterdam.nl/gebiedsindeling/>

Voor de aspecten sociale cohesie, eenzaamheid, tevredenheid over de buurt en overgewicht zijn de cijfers gebaseerd op Kortvoort, de Indische buurt Oost en Buitenveldert West. 'Totale bevolking' is gebaseerd op cijfers van Kortvoort zelf, de Indische buurt op de Indische buurt Oost en Buitenveldert op Buitenveldert Midden Zuid en Buitenveldert Zuidwest.

### 3.2 Overkoepelende bevindingen

In totaal zijn tijdens de observaties 107 ouderen geobserveerd. Van deze ouderen hebben slechts elf deelgenomen aan het vragenlijstonderzoek. Na extra inspanningen van de hoofdonderzoekers hebben nog eens elf ouderen de vragenlijsten ingevuld.

We hebben gemerkt dat ouderen moeilijk te motiveren zijn voor deelname aan een vragenlijstonderzoek. Verscheidene ouderen die we tegenkwamen, spraken de taal onvoldoende of waren onderweg en hadden geen tijd of zin om de vragenlijst in te vullen. Veel ouderen gaven ook aan dat ze vonden dat het niet nuttig was om de vragenlijst in te vullen, omdat ze eerder hadden ervaren dat de gemeente niets met hun reacties deed.

Ook de opkomst bij de wijkbijeenkomsten was lager dan gehoopt (zie tabel 2). De ouderen die wél aanwezig waren, gaven een aantal mogelijke redenen voor de lage opkomst:

- Niet alle ouderen uit de wijk zijn geïnteresseerd in dit soort bijeenkomsten.
- Ouderen ervaren een drempel om naar een bijeenkomst te gaan op een andere locatie dan waar zij wonen (ook al is het in de wijk).
- Ouderen zijn 'moe' van alle bijeenkomsten en hebben soms het gevoel dat het toch niet uitmaakt wat ze zeggen.

### 3.3 Kortvoort

De aanpassingen in de openbare ruimte in Kortvoort in het kader van de levensloopbestendige route zijn tot stand gekomen op basis van een ruimtelijke Buurtschouw in oktober 2016 vanuit de GGD en RVE Ruimte en Duurzaamheid. Daarnaast is van september 2017 tot en met december 2018 een participatief onderzoek uitgevoerd door middel van place-making door onderzoeksbureau Omgeving en Beleving. De doorgevoerde aanpassingen zijn samengevat in het document verantwoording uitvoeringsplan pilotgebied Kortvoort (GGD Amsterdam & Gemeente Amsterdam Zuidoost, 2018).

Wijk	Datum	Tijd	Locatie	Aantal aanwezigen
Kortvoort	9 juli 2019	11.00 – 12.30	MCC Ala-Kondre	12
Indische Buurt	11 juli 2019	13.00 – 14.30	Flevohuis	7
Buitenveldert	4 juli 2019	14.00 – 15.30	Marius ten Catehof	8

**Tabel 2.** Informatie afsluitende wijkbijeenkomsten.

In het kort zijn de volgende aanpassingen uitgevoerd:

- Krimpertplein als hart voor ontmoeting en verbinding.
- Zichtbaarheid activiteitenaanbod seniorenvoorzieningen.
- Medebeheer/zelfbeheer openbare ruimte.
- Plaatsing extra/nieuwe bankjes.
- Beheer & onderhoud: snoeien/fietswrakken.
- Begaanbaarheid boodschappenroutes & informele wandelroutes.
- Bereikbaarheid OV-haltes: aanpak hellingbanen.

### 3.3.1. Bevindingen observaties

Tabel 3 geeft een overzicht van de observaties in Kortvoort. In Kortvoort zijn in totaal 225 mensen geobserveerd tijdens de observatieperiode.

Ongeveer de helft van de geobserveerde mensen was man (49%). Er zijn bijna geen ouderen geobserveerd in Kortvoort. In totaal waren dit er twee (1%). Volwassenen werden het meest geobserveerd (47%), gevolgd door kinderen (24%) en tieners (24%). De meeste mensen maakten gebruik van de plekken in de avond (43%) en tijdens lunchtijd (28%). In de ochtend (11%) en in de namiddag (17%) werden er iets minder personen geobserveerd. De plekken werden het meest door groepjes mensen bezocht (70%) en in mindere mate alleen (27%). Deze groepjes bestonden vaak uit drie of meer personen. Wandelen, sport en spel en praten waren de meest geobserveerde activiteiten.

		Aantal (n=225)	%
Geslacht	Man	111	49
	Vrouw	106	47
	Onbekend	8	4
Leeftijdsinschatting	Kind	55	24
	Tiener	54	24
	Volwassene	105	47
	Senior	2	1
	Onbekend	9	4
Moment op dag	Ochtend	25	11
	Lunch	64	28
	Namiddag	39	17
	Avond	97	43
Groepssamenstelling	Alleen	60	27
	Samen met anderen	157	70
	Onbekend	8	4

**Tabel 3.** Statistieken observaties Kortvoort.





**Afbeelding 2.** Overzicht van de observatieplekken in Kortvoort. De afbeelding toont per observatieplek het aantal geobserveerde ouderen, met tussen haakjes het totaal aantal geobserveerde mensen.

### 3.3.2 Bevindingen vragenlijst

Twee ouderen uit Kortvoort (een man van 75 jaar oud en een vrouw van 82) hebben de vragenlijst ingevuld. De 75-jarige man gebruikte de boodschappenroute ten tijde van het afnemen van de vragenlijst en gaf aan hierover tevreden te zijn. Hij gebruikt de route één keer per week om naar het winkelcentrum te lopen. De man was niet op de hoogte van de aanpassingen.

De 82-jarige vrouw gaf aan heel tevreden te zijn over de wijzigingen, omdat ze had aangegeven dat ze verlichting en een hoger bankje wilde en beide zijn gerealiseerd.

De aanleg van de levensloopbestendige route heeft deze twee ouderen gestimuleerd om

meer te gaan bewegen. De mogelijkheden voor ontmoeten waren na de wijzigingen volgens hen hetzelfde gebleven.

### 3.3.3 Bevindingen wijkbijeenkomst

Tijdens de afsluitende wijkbijeenkomst in Kortvoort kwam naar voren dat de aanwezige ouderen het vervelend vinden dat hen telkens om hun mening wordt gevraagd en dat vervolgens weinig of niets daarmee wordt gedaan. Ze hebben het gevoel dat hun mening 'voor de show' wordt gevraagd en dat vervolgens mensen die helemaal niet in de wijk wonen, besluiten wat er gaat gebeuren. De ouderen gaven hiermee aan zich niet gehoord te voelen.

Als positieve punten van de aanpassingen in de wijk werd door de ouderen de verbeterde toegankelijkheid van de bushaltes door middel van hellingbanen genoemd. Ze waren tevreden over de stoepen die zijn geëgaliseerd en met het nieuwe bankje dat bij Simut is geplaatst.

Dit bankje zit volgens hen prettig en blijkt een goede hoogte te hebben. De bankjes in de wijk werden aangegeven als verbeterpunt. Vrijwel alle bankjes in de wijk worden als te laag ervaren. Dat maakt opstaan moeilijk. Ouderen gaven aan hierdoor geen gebruik te maken van de bankjes. Daarnaast werd aangegeven dat er geen bankjes geplaatst zijn in het deel van Kortvoort ten noorden van Ala-Kondre (gebied rondom basisschool OBS). Veel aanwezige ouderen gaven aan juist die route naar winkelcentrum de Poort te gebruiken.

De aanpassingen op het Krimpertplein werden als negatief ervaren. Zo werd aangegeven dat de bankjes die zijn geïntegreerd in de boarding, niet prettig zitten. Ook gaven de ouderen aan dat er te weinig bankplekken met rugleuning waren en dat kinderen lopen/spelen op de boarding. Bij warm weer kan er volgens de ouderen niet meer op de bankjes worden gezeten, omdat de boarding te heet wordt. Ook missen de ouderen schaduwplekken en heeft de glijbaan geen trapje, waardoor het voor een (klein) kind te moeilijk is om ervan gebruik te maken. En omdat de ouderen niet te hele tijd kinderen kunnen optillen, wordt de speelwaarde van de glijbaan als laag ervaren.

De aanwezige ouderen gaven verder aan dat ze de sporttoestellen aan de Kormelinkweg niet gebruiken en dat zij niet verwachten dat dit gaat gebeuren, ook niet als er iets georganiseerd wordt. Hierbij moeten we wel opmerken dat deze sporttoestellen niet geplaatst zijn in het kader van de levensloopbestendige route. Wij vonden het echter interessant om deze plek toch te observeren, omdat in andere wijken wél

sporttoestellen waren geplaatst. Tot slot werd nog aangegeven dat de verlichting tussen het wijkcentrum en winkelcentrum de Kameleon onvoldoende is.

### 3.4 De Indische Buurt

De aanpassingen in de openbare ruimte in de Indische Buurt in het kader van de levensloopbestendige route zijn tot stand gekomen op basis van:

- een ruimtelijke Buurtschouw in september 2016 vanuit de GGD en RVE Ruimte en Duurzaamheid,
- een HvA-onderzoek in 2016/2017 waarin vier (oudere) co-onderzoekers veertig ouderen in de Indische Buurt interviewden over de leefbaarheid van de Indische Buurt,
- een Doelgroep Schouw in oktober 2017 (Buurthuis Archipel) en
- een buurtbrede participatiebijeenkomst eind november 2017 (Vereniging Kindervreugd) waarin voorgestelde verbeteringen in de openbare ruimte toegelicht en getoetst zijn en een aantal aanvullende suggesties is gedaan.

De doorgevoerde aanpassingen zijn samengevat in het document 'Verantwoording uitvoeringsplan pilotgebied Indische Buurt' (GGD Amsterdam & Gemeente Amsterdam Oost, 2019). In het kort zijn de volgende aanpassingen uitgevoerd:

- Aanpassen straatmeubilair voor ouderen voor extra rustmomenten.
- Plaatsen van rustmomenten op de Javastraat – ontwerp van speciaal AFC-zitcombinatie.
- Aanleg van plantsoen met speel en zitgelegenheden in de Soembawastraat.
- De moestuin in de Soembawastraat wordt verwijderd en omgevormd.
- Verbeteren van de toegankelijkheid

voor senioren op het voorplein van het Flevoparkschool met andere verharding en indeling.

- Plaatsen van verhoogde bankjes met leuning op het Javaplantsoen.
- De trap in het Flevopark wordt vervangen door een hellingbaan.
- Plaatsen van verhoogde bankjes met leuning in het Flevopark. (Ook mogelijkheden voor meerdere zitplaatsen bij elkaar.)
- Verbeteren toegankelijkheid van entree Flevopark ter hoogte van het Flevohuis.
- Verbeteren toegankelijkheid Flevohuis.
- Verbreden van de doorgang en toegankelijker maken van de buurttuin Soembawastraat.
- Verbetering bewegwijzering Indische Buurt en routes.
- Voetgangersoversteekplaatsen Javastraat (oost).

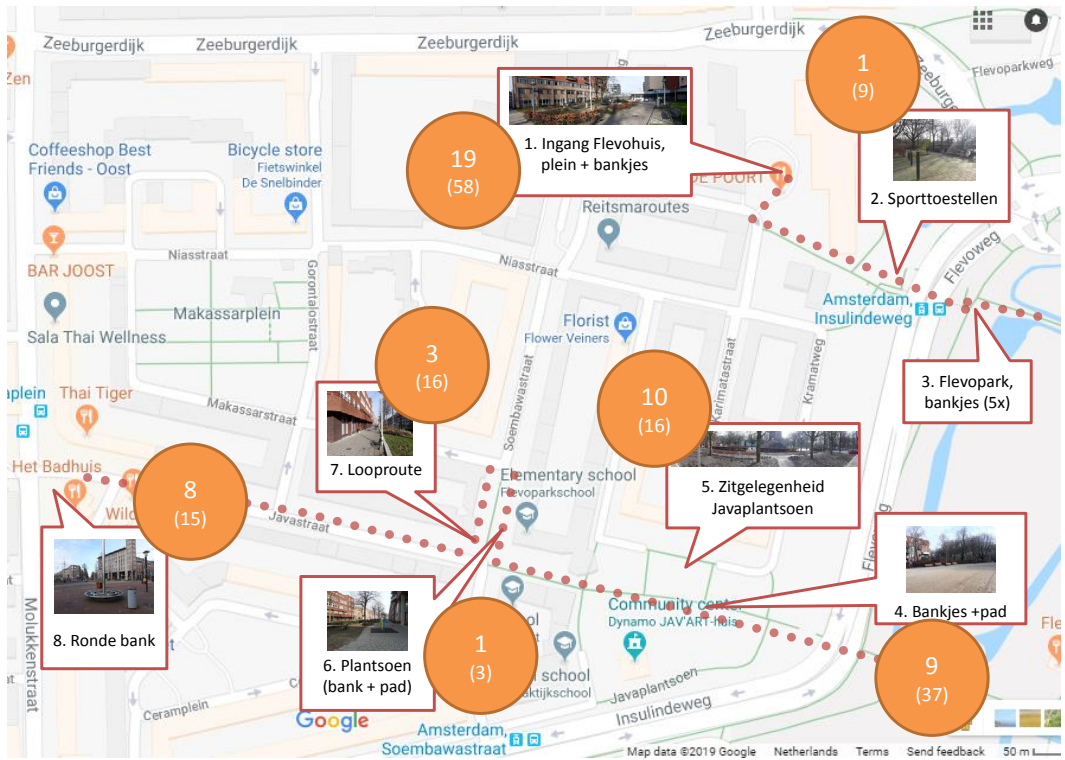
- Onderzoek verbeteren toegankelijkheid tramhalte Flevoweg

### 3.4.1 Bevindingen observaties

Tabel 4 geeft een overzicht van de observaties in de Indische Buurt. In totaal zijn tijdens de observatieperiode 384 mensen geobserveerd. Ongeveer de helft was man (53%). Van de geobserveerde mensen werd 18% als senior gecategoriseerd. De meeste mensen waren volwassenen (65%). Mensen werden het meest in de namiddag geobserveerd (35%), gevolgd door de avond (29%), rond lunchtijd (26%) en de ochtend (9%). De meeste personen waren samen met één of meer anderen op de plek (60%) en 39% was alleen. Praten met anderen, wandelen, zitten en fietsen waren de activiteiten die het meest werden ondernomen.

		Aantal (n=384)	%
Geslacht	Man	205	53
	Vrouw	178	46
	Onbekend	1	0.3
Leeftijdsinschatting	Kind	44	11
	Tiener	17	4
	Volwassene	249	65
	Senior	69	18
	Onbekend	5	1
Moment op dag	Ochtend	35	9
	Lunch	101	26
	Namiddag	135	35
	Avond	113	29
Groepssamenstelling	Alleen	151	39
	Samen met anderen	232	60
	Onbekend	1	0.3

**Tabel 4:** Statistieken observaties Indische Buurt.

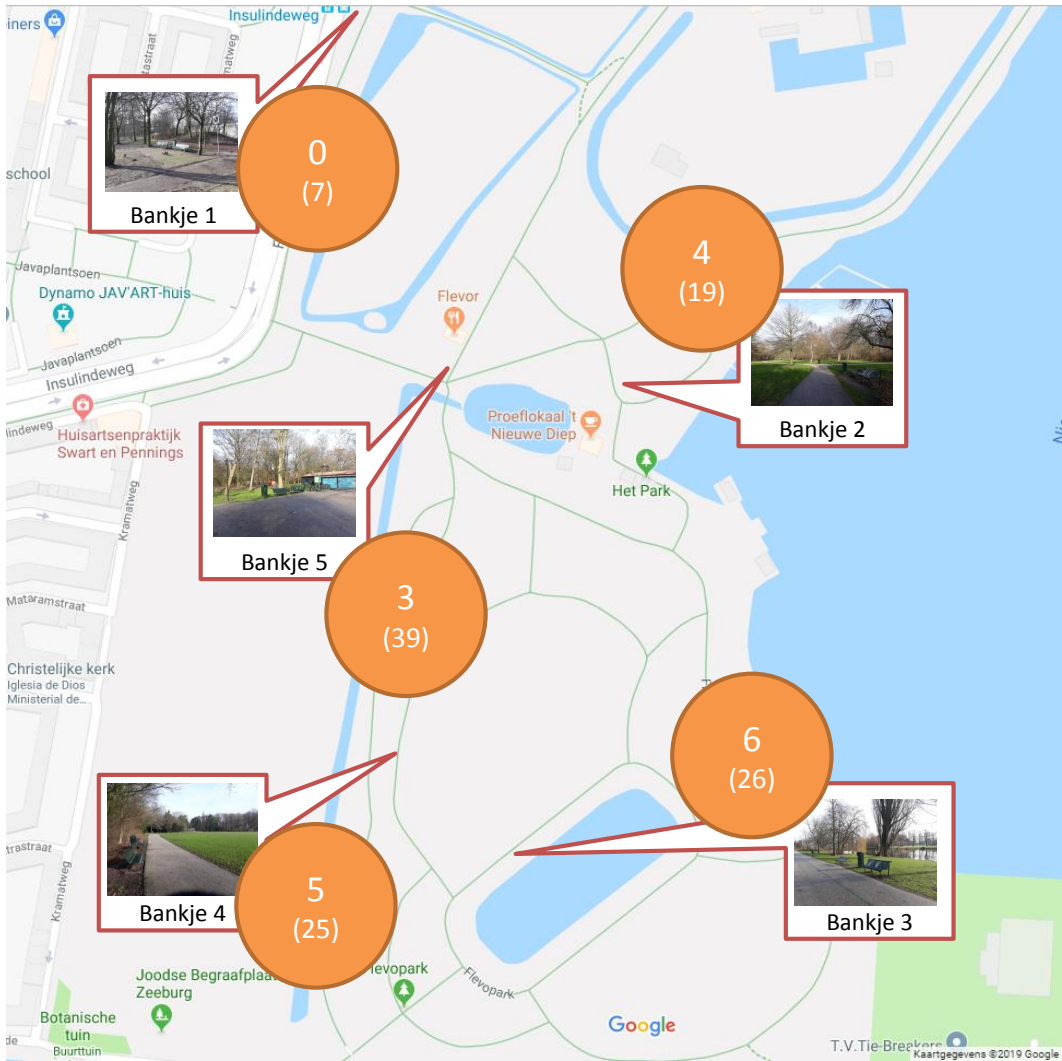


**Afbeelding 3.** Overzicht van de observatieplekken in de Indische Buurt. De afbeelding toont per observatieplek het aantal geobserveerde ouderen, met tussen haakjes het totaal aantal geobserveerde mensen.

Als specifiek wordt gekeken naar waar de ouderen zich bevonden tijdens de observatie en wat ze op die plekken deden, is te zien dat de meesten zijn geobserveerd bij de ingang van het Flevohuis, op de bankjes in het Flevopark en bij de zitgelegenheid bij het Javaplantsoen (zie afbeeldingen 3 en 4).

In het Javaplantsoen waren van de zestien geobserveerde personen tien senioren. Qua activiteiten werd praten met anderen en zitten het meeste geobserveerd.

In afbeelding 5 is te zien welke activiteiten op welke plekken werden ondernomen.



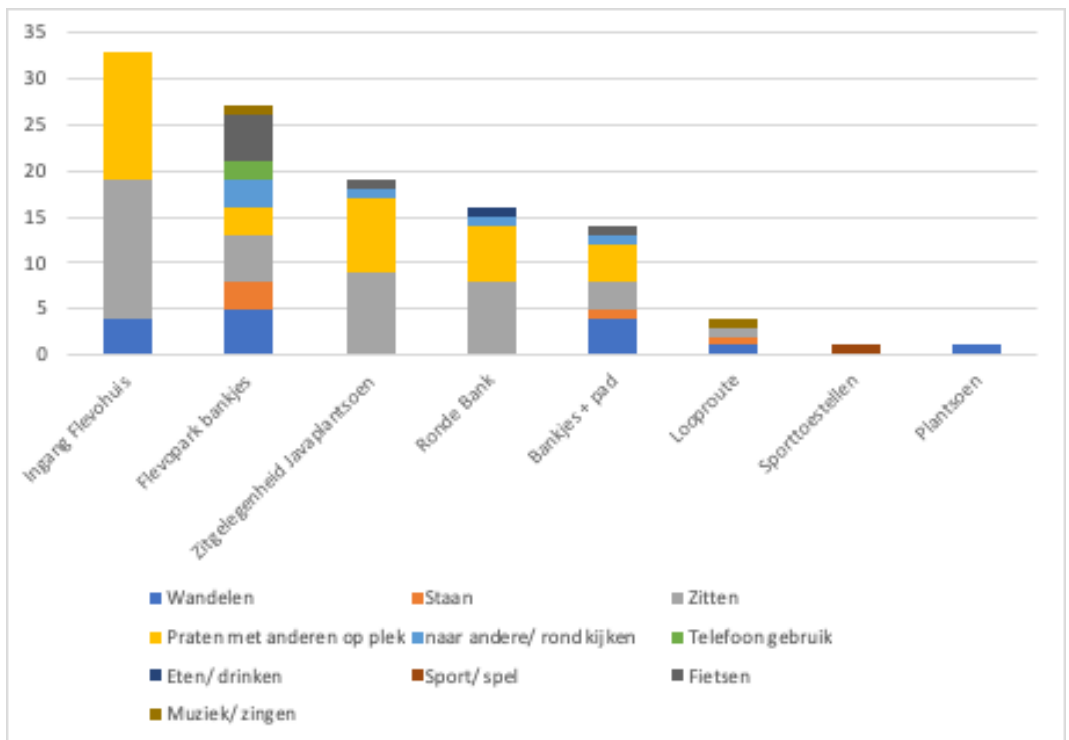
**Afbeelding 4.** Overzicht van de observatieplekken in het Flevopark (de Indische Buurt). De afbeelding toont per observatieplek het aantal geobserveerde ouderen, met tussen haakjes het totaal aantal geobserveerde mensen.



### 3.4.2 Bevindingen vragenlijst

Drie mensen (onder wie twee mannen en een vrouw tussen de 61 en 86 jaar oud) uit de Indische Buurt hebben deelgenomen aan het vragenlijstonderzoek. Over de tevredenheid over de wijzigingen waren de meningen verdeeld. Eén oudere was heel tevreden over de wijzigingen, één was gewoon tevreden en één was niet tevreden maar ook niet ontevreden. De twee ouderen die aangaven (heel) tevreden te zijn, waren dat omdat ze het fijn vonden dat er dingen waren aangepast en/of omdat ze de aanpassingen mooi vonden. De oudere die niet tevreden en niet ontevreden was, gaf aan niet veel veranderingen te hebben gezien. Over de vraag of de levensloopbestendige route die is aangelegd, hen heeft gestimuleerd om

(te gaan) bewegen, zijn de ouderen verdeeld. De aanleg van de route heeft voor één oudere ervoor gezorgd dat hij meer is gaan bewegen. Over de vraag of de aanpassingen het ontmoeten van andere mensen gemakkelijker heeft gemaakt, zijn de ouderen ook verdeeld. Eén oudere gaf aan dat ontmoeten gemakkelijker is geworden, één dat ontmoeten even gemakkelijk is en één had hierover geen mening. Toen meer werd ingezoomd op de observatieplekken, gaf de man aan heel tevreden te zijn over de aanpassingen bij de ingang van het Flevohuis. Hij gaf aan er dagelijks te komen en de plek meer te gebruiken. Een vrouw bleek heel tevreden te zijn over de boodschappenroute. Ze gebruikt de route twee tot zes dagen per week en is loopt er nu vaker.



**Afbeelding 5.** Overzicht van de activiteiten die werden ondernomen door ouderen op de observatieplekken in de Indische Buurt.

### 3.4.3 Afsluitende wijkbijeenkomst

Tijdens de afsluitende wijkbijeenkomst kwam naar voren dat men niet heel tevreden was over de aangelegde looproute naar de boodschappenplek. Zo werd aangegeven dat het toegepaste systeem niet aan het doel (de weg wijzen) voldoet. Om de route te kunnen lopen moet men de weg kennen. De tegels zijn volgens de aanwezigen onzichtbaar en liggen te ver uit elkaar. Ook werd aangegeven dat voor nieuwe mensen de route niet automatisch te vinden is.

Ten aanzien van de parkeerplek voor Canta-auto's bij het Flevohuis werd aangegeven dat auto's naar achteren rollen, als ze daar geparkeerd staan. De bankjes bij de ingang van het Flevohuis en bij het Javaplantsoen vonden de aanwezigen echt een verbetering. Met betrekking tot de bankjes bij het Kramatplantsoen werd aangegeven dat ze geen leuning hebben. Dat maakt het opstaan voor ouderen lastig. De bankjes en de nieuwe binnentuin bij het Flevohuis helpen volgens de aanwezigen bij het elkaar ontmoeten. Door de aanleg van de bankjes in het Flevopark kunnen de ouderen tijdens georganiseerde groepswandelingen meer rusten, waardoor ze het wandelen langer volhouden. Bewegen wordt hierdoor gestimuleerd.

Op de vraag over wat er nog meer gedaan zou kunnen worden, werd geantwoord dat stoepen nog aangepakt zouden kunnen worden, omdat veel stoepen schuin lopen en dat de piramidevormige blokken beton in de Soembawastraat geverfd zouden kunnen worden om de zichtbaarheid te vergroten. Tot slot werd aanbevolen om in het Flevopark een ontmoetingsplek te creëren. Er is een paviljoen, maar dat is nu niet vaak open en er ligt grind op het terras, wat voor ouderen niet comfortabel is.

### 3.5 Buitenveldert

De aanpassingen in de openbare ruimte in Buitenveldert in het kader van de levensloopbestendige route zijn tot stand gekomen op basis van een aantal verschillende activiteiten. Eerst is in september 2015 een ruimtelijke Buurtschouw van Buitenveldert Oost gehouden, vanuit de GGD en RVE Ruimte en Duurzaamheid. Later zijn ook twee andere gebieden (Marius ten Catehof e.o. en het Gelderlandplein e.o.) onderzocht met behulp van placegames. Deze werden georganiseerd door Bureau Gerlings Omgevingspsychologie. Als laatste input voor de aanpassingen zijn de resultaten van het co-onderzoek van de onderzoeksgroep Ouderenvriendelijk Buitenveldert gebruikt. In dit onderzoek interviewden oudere co-onderzoekers veertig ouderen uit Buitenveldert over de leefbaarheid van de wijk.

De doorgevoerde aanpassingen zijn samengevat in het document 'Verantwoording uitvoeringsplan pilotgebied Buitenveldert' (GGD Amsterdam & Gemeente Amsterdam Zuid, 2019).

In het kort zijn de volgende aanpassingen uitgevoerd:

- Optimaliseren comfort en identiteit door het plaatsen van extra/nieuwe bankjes.
- Optimaliseren comfort en identiteit door beheer en onderhoud van de openbare ruimte.
- Speeltuin Goudestein verbeteren als ontmoetings- en sportplek voor senioren.
- Ontmoetingseiland faciliteren als ontmoetingsplek.
- Lichtschouw voor verbetering toegankelijkheid en verbinding plekken/routes.
- Optimaliseren toegankelijkheid kruising Amstelveenseweg/van Nijenrodeweg.

### 3.5.1 Bevindingen observaties

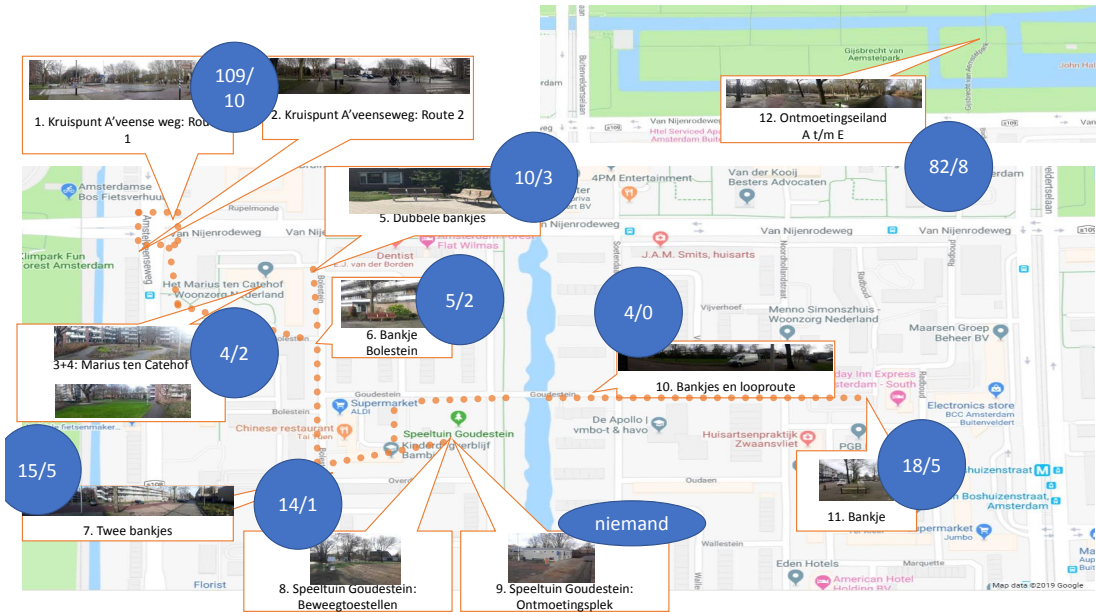
Tabel 5 geeft een overzicht van de kenmerken van de mensen die in Buitenveldert zijn geobserveerd. In totaal zijn tijdens de observatieperiode 275 mensen geobserveerd. Ongeveer de helft was man (49%). Van de geobserveerde mensen werd 13% als senior gecategoriseerd. Volwassenen (65%) werden het vaakst geobserveerd. Mensen werden het meest in de namiddag en avond geobserveerd (30%) en in iets mindere mate in de ochtend (21%) en rond lunchtijd (19%). Ongeveer de helft van de geobserveerden (48%) was alleen op de plek van de observaties, de overigen

waren daar samen met één of meer anderen. De meest geobserveerde activiteiten waren lopen, fietsen, staan en zitten.

Als specifiek wordt gekeken naar waar de ouderen zich bevonden tijdens de observatie, is te zien dat de meeste ouderen zich bevonden op het kruispunt bij de Amstelveenseweg en bij het ontmoetingseiland Gijsbrecht van Aemstelpark (zie afbeelding 6). Ze waren het meest aan het wandelen, zitten, praten met anderen of aan het fietsen. In afbeelding 7 is te zien welke activiteiten op welke plekken werden ondernomen.

		Aantal (n=275)	%
Geslacht	Man	136	49
	Vrouw	125	45
	Onbekend	14	5
Leeftijdsinschatting	Kind	19	7
	Tiener	29	11
	Volwassene	179	65
	Senior	36	13
	Onbekend	12	4
Moment op dag	Ochtend	59	21
	Lunch	52	19
	Namiddag	82	30
	Avond	82	30
Groepssamenstelling	Alleen	133	48
	Samen met anderen	138	50
	Onbekend	4	1

**Tabel 5.** Statistieken observaties Buitenveldert.



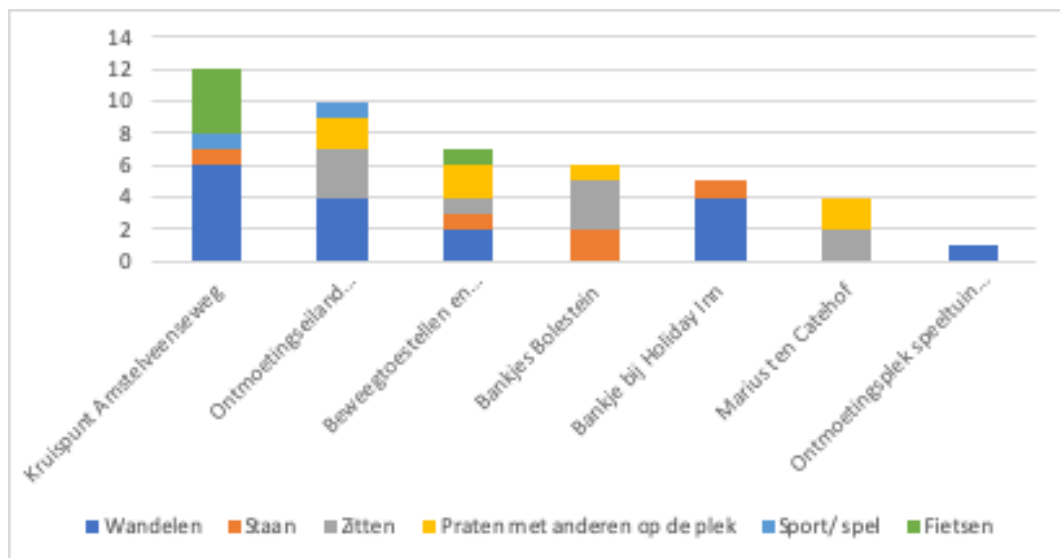
**Afbeelding 6.** Overzicht van de observatieplekken in Buitenveldert. De afbeelding toont per observatieplek het aantal geobserveerde ouderen, met tussen haakjes het totaal aantal geobserveerde mensen.

### 3.5.2 Bevindingen vragenlijst

Negen ouderen uit Buitenveldert (onder wie vier mannen van tussen 70 en 93 jaar oud) hebben de vragenlijst ingevuld. Zes van hen waren op de hoogte van de aanpassingen die in de buurt zijn gedaan. Bijna allemaal gaven ze aan (heel) tevreden te zijn over de aanpassingen. Ze zijn met name blij met de bankjesroute, omdat deze de mogelijkheid biedt om even uit te rusten. Een 92-jarige vrouw: "Ik kan altijd uitrusten op een bankje, als ik daaraan behoefte heb." Ook waren de ouderen tevreden over de bankjes zelf, die "op de goede hoogte zijn", aldus een 82-jarige vrouw. Bovendien zei een 85-jarige vrouw: "De zit is fijn voor de rug en met de leuningen kun je je afzetten." Tot slot gaf een man van 80 aan dat de beweegtoestellen toegankelijk zijn en voldoende uitdagen

tot bewegen. Slechts één oudere gaf aan niet tevreden/niet ontevreden te zijn. Deze 84-jarige man komt nooit op de plekken die zijn aangepast.

De aanleg van de levensloopbestendige route lijkt een klein deel van de ouderen te hebben gestimuleerd tot bewegen. Twee ouderen gaven aan meer te zijn gaan bewegen dan vóór de aanpassingen. Zeven ouderen gaven aan evenveel te bewegen als ervoor. Over hoe gemakkelijk het is geworden om anderen te ontmoeten, verschillen de meningen. Drie ouderen gaven aan dat ontmoeten na de aanpassingen gemakkelijker is geworden, drie anderen gaven aan dat het even makkelijk is en nog eens drie hadden daarover geen mening.



**Afbeelding 7:** Overzicht van de activiteiten die werden ondernomen door ouderen op de observatieplekken in Buitenveldert.

Toen meer specifiek werd ingezoomd op de observatieplekken, gaf een 85-jarige vrouw aan heel tevreden te zijn over de aanpassingen rondom speeltuin Goudestein. Ze is de plek door de aanpassingen anders gaan gebruiken. Ze komt er nu dagelijks om uit te rusten tijdens het boodschappen doen en om naar anderen te kijken. Een 73-jarige vrouw en een man van 75 waren ook (heel) tevreden over speeltuin Goudestein. Zij bezoeken de plek met hun kleinkind(eren).

Een 93-jarige man gaf aan heel tevreden te zijn over het ontmoetingseiland Gijsbrecht van Aemstelpark. Hij komt er één keer per week om naar anderen/rond te kijken. Tot slot gaf een vrouw van 92 aan tevreden te zijn over de bankjes die op de looproute zijn geplaatst. Ze kan er nu uitrusten en is de plek vaker gaan gebruiken.

### 3.5.3. Bevindingen wijkbijeenkomst

Alle aanwezige ouderen gaven aan tevreden te zijn over de ruimtelijke ingrepen met de levensloopbestendige route. Als positief werden de nieuwe bankjes in de wijk genoemd. Ze hebben de goede hoogte, zitten erg prettig en daardoor worden ze veel gebruikt. Dat maakt de buurt gezelliger; er is meer aanspraak tussen mensen en ook tussen oud en jong. De nieuwe bankjes lijken een positief effect te hebben op zowel ontmoeten als bewegen. Een tweede positieve punt dat werd genoemd, was de aanpassing aan het stoplicht op het kruispunt Amstelveenseweg/Van Nijenrodeweg, waardoor voetgangers nu voldoende tijd hebben om over te steken bij groen licht. Daarnaast zijn de ouderen tevreden over de aanpassingen aan stoepen, waardoor ze met bijvoorbeeld een rollator gemakkelijker lopen.



Tijdens de wijkbijeenkomst werden ook een aantal verbeterpunten genoemd. Zo zijn nog niet alle bankjes vernieuwd. Bijvoorbeeld in de binnentuin van het Marius ten Catehof staan nog slecht onderhouden, lage bankjes. Deze worden niet gebruikt, terwijl de locatie wel goed is. Het wegdek van de stoep tussen Bolestein en Goudestein en tussen het Marius ten Catehof en Zwaansvliet is nog erg slecht. Ook verlichting wordt nog als een probleem

ervaren, ondanks dat de gemeente aangeeft dat de verlichting in de wijk aan de norm voldoet. Om de sporttoestellen bij speeltuin Goudestein te gebruiken, voelen senioren een te hoge drempel. Wellicht worden ze wel gebruikt als een fysiotherapiepraktijk of een andere organisatie een groepje zou organiseren. Als advies voor andere wijken gaven de senioren aan dat het belangrijk is om de wijkbewoners bij het proces te betrekken.



## 4. CONCLUSIE EN AANBEVELINGEN

De centrale vraag van dit onderzoek was: welk effect hebben de ruimtelijke ingrepen om tot levensloopbestendige routes te komen op mogelijkheden van ouderen voor ontmoetingen en bewegen langs deze routes?

Om deze vraag te beantwoorden is gebruik gemaakt van data uit observaties, vragenlijsten en wijkbijeenkomsten. Door de beperkte hoeveelheid data kan helaas geen harde uitspraak worden gedaan over het effect van de ruimtelijke ingrepen op bewegen en ontmoeten van ouderen.

Wél zijn er aanwijzingen dat met name het plaatsen van bankjes enig effect heeft op beweeg- en ontmoetingsgedrag. Bankjes zijn voor ouderen belangrijke rustplekken én plekken om andere wijkbewoners te ontmoeten. In alle drie de onderzochte wijken gaven ouderen aan dat goede bankjes het belangrijkste onderdeel zijn van een levensloopbestendige route. De bankjes moeten aan bepaalde eisen voldoen: een hoge zit en een rugleuning en arMLEUNINGEN. Als bankjes te laag of oncomfortabel zijn, maken ouderen er geen gebruik van. De locatie van de bankjes is ook belangrijk. Bankjes op veel gebruikte routes naar winkels, op locaties waar veel te zien is en keuze uit een bankje in de schaduw of in de zon worden gewaardeerd. Ouderen willen graag meedenken over deze locaties, zodat de bankjes komen op plekken, waar ze elkaar kunnen ontmoeten of waar ze langs komen op wandelroutes.

Er zijn ook aanwijzingen dat goed beheer en onderhoud van de openbare ruimte het beweeg- en ontmoetingsgedrag van ouderen in de betrokken wijken stimuleert. Investerings in geëgaliseerde trottoirs en (bij oversteekplaatsen) aflopende trottoirs zorgen ervoor dat ouderen zich gemakkelijker door de wijk kunnen verplaatsen en dat valrisico (en daarmee valangst) afneemt.

Voor de verplaatsing binnen en buiten de wijk zijn veel ouderen afhankelijk van het openbaar vervoer. Goede toegankelijkheid hiervan, zowel van de haltes als van de vervoersmiddelen (bus, tram, metro en trein), zijn belangrijk om ouderen de mogelijkheid te bieden deze te gebruiken.

De afwezigheid van ouderen in de openbare ruimte rond de observatieplekken in Kortvoort is opvallend. Dat daardoor weinig observatiedata konden worden verzameld, was gedurende dit onderzoek een tegenvaller. Wel blijkt hieruit dat het aan te bevelen valt om nader te onderzoeken waarom ouderen hier niet buiten te vinden zijn. De literatuur over actief transport door ouderen (in het bijzonder lopen - zie bijvoorbeeld Cerin, Nathan et al. 2017; Cleland, Reis et al. 2019; Barnett, Barnett et al. 2017; Besser, McDonald et al. 2017) biedt mogelijke aanknopingspunten om te begrijpen wat hier aan de hand is. Naast voetgangsvriendelijkheid kunnen ook functiemenging (wonen, bedrijvigheid, recreatie), nabijheid van relevante voorzieningen en aantrekkelijkheid van de openbare ruimte het bewegingsgedrag van ouderen ondersteunen. Afval op straat, weinig straatverlichting en verwaarlozing van de openbare ruimte, evenals een hoge bevolkingsdichtheid lijken bewegen juist te ontmoedigen. Een mogelijke verklaring is een gevoel van onveiligheid.

Nader onderzoek hiernaar is echter wel nodig.

In dit onderzoek is ook gevraagd naar de tevredenheid van bewoners over de ruimtelijke ingrepen. Het blijkt dat oudere bewoners van Buitenveldert en de Indische Buurt tevreden zijn over de aanpassingen in het kader van de levensloopbestendige route in hun buurt. In de wijk Kortvoort zijn de oudere bewoners minder tevreden. Zij vinden dat er geen aanpassingen zijn gedaan in het deel van Kortvoort, waar zij ze belangrijk vinden en de geplaatste bankjes vinden ze – op één na – niet prettig.

Het onderzoek geeft naast informatie over het gebruik en de waardering van aanpassingen in de leefomgeving ook inzicht in hoe ouderen het participatieproces hebben ervaren. Dit is belangrijk, omdat participatie een randvoorwaarde is voor het effectief aanpassen van de leefomgeving (Tuckett, Banchoff et al. 2018). In alle drie de wijken is op gelijke wijze gestart – met een buurtschouw en placegame – om te onderzoeken welke behoeften er onder de ouderen leven. Uit de beschrijvingen van het participatieproces is op te maken dat de bewoners van de Indische Buurt en Buitenveldert duidelijk meer betrokken zijn geweest. Wellicht heeft dit tot effect gehad dat de keuze voor aanpassingen in Buitenveldert

en de Indische Buurt meer aansloten bij de wensen van de oudere wijkbewoners.

Tot besluit blijkt uit dit onderzoek dat aanpassingen in de openbare ruimte zeker kunnen bijdragen aan het bewegings- en ontmoetingsgedrag van ouderen. Dat effect zou wellicht kunnen worden versterkt door deze ingrepen te combineren met (sociale) interventies om te stimuleren dat er meer gebruikgemaakt wordt van de nieuwe voorzieningen.

Op basis van de conclusies uit dit onderzoek zijn de volgende zes aanbevelingen geformuleerd.



**Afbeelding 8.** Foto gemaakt in het Flevopark (de Indische Buurt). Een oud bankje (links) en een aangepast seniorenbankje met hogere zit, rugleuning en armleningen (rechts). Bron: privéarchief.





**Afbeelding 9.** Aflopend trottoir bij het Marius ten Catehof in Buitenveldert (en op de achtergrond twee ouderenvriendelijke bankjes als ontmoetingsplek). Bron: privéarchief.

### Aanbeveling 1: Ouderenvriendelijke bankjes

De belangrijkste aanbeveling voor het creëren van levensloopbestendige routes is het plaatsen van ouderenvriendelijke bankjes: bankjes met een hoge zit en een rugleuning en armleuningen. De locatie van nieuwe bankjes kan worden bepaald in samenspraak met wijkbewoners. Bijvoorbeeld op veel gebruikte wandelroutes naar winkels, door parken en op locaties waar veel te zien is. Oude bankjes kunnen ook worden aangepast, zoals te zien is op afbeelding 8.

### Aanbeveling 2: Ontmoetingsplekken

Om ouderen de gelegenheid te bieden om elkaar te ontmoeten is het aan te bevelen aantrekkelijke plekken in te richten, waar dat kan. Aantrekkelijke ontmoetingsplekken kunnen worden gecreëerd door een aantal bankjes bij elkaar te plaatsen op een strategische plek, of bij een kiosk, waar ook iets te eten of drinken te koop is.

### Aanbeveling 3: Beheer en onderhoud

Goed beheer en onderhoud van de openbare ruimte wordt gezien als belangrijk voor bewegen en ontmoeten. Het wordt aanbevolen om voldoende aandacht te besteden aan geëgaliseerde trottoirs, aflopende trottoirs bij oversteekplaatsen en het tijdig snoeien van groen.

### Aanbeveling 4: Toegankelijkheid openbaar vervoer

Om verplaatsen binnen de wijk en de stad beter mogelijk te maken voor ouderen is het nodig dat het openbaar vervoer toegankelijk is. Het wordt aanbevolen om kritisch te kijken naar de toegankelijkheid van de haltes binnen de wijken en op stedelijk niveau naar de toegankelijkheid van het openbaar vervoer als geheel.



**Afbeelding 10.** Foto genomen tijdens de afsluitende wijkbijeenkomst in Buitenveldert.  
Bron: privé archief.

#### **Aanbeveling 5: Betrokkenheid ouderen**

Wij bevelen aan om oudere wijkbewoners te betrekken bij het creëren van levensloopbestendige routes. Zij ervaren dagelijks de mogelijkheden en beperkingen in de openbare ruimte van hun wijk. Het uitvoeren van een placegame of buurtschouw is een goed middel om in een eerste fase de beperkingen te inventariseren. Maar ook in latere fases van besluitvorming en uitvoering is het belangrijk om de wijkbewoners te blijven informeren. Houd bij de participatieprocessen rekening met de lokale (wijk) situatie en de specifieke behoeften van de oudere bewoners. Wat in de ene wijk werkt, is in de andere mogelijk veel minder effectief.

#### **Aanbeveling 6: Onderzoeksmethode**

Om het gebruik van de openbare ruimte door ouderen te evalueren, is het gebruik van een gestandaardiseerde observatie aan te bevelen. Idealiter wordt er zowel voor als na de ingrepen een observatieronde uitgevoerd in de wijk, bij voorkeur in vergelijking met andere nabije plekken zodat voor algemene invloeden (weer, trend) gecorrigeerd kan worden. Als aanvulling op de observatiedata kan gebruik gemaakt worden van een (digitale) vragenlijst of van korte interviews.

# BRONVERMELDING

- Abma, T.A. & Stake, R.E. (2001). Stake's responsive evaluation: Core ideas and evolution. *Responsive Evaluation*, 4: 7-22.
- Barnett, D.W., Barnett, A., Nathan, A., Cauwenberg, J. van, Cerin, E. (2017). Built environmental correlates of older adults' total physical activity and walking: a systematic review and meta-analysis. *International Journal of Behavioral Nutrition and Physical Activity*, 14(103). DOI: 10.1186/s12966-017-0471-5
- Berkvens, E. & Metze, R. (2017). Samenwerken aan een Ouderenvriendelijke Indische Buurt. Onderzoeksrapport van het project Ouderenvriendelijke Indische Buurt. Uitgave: Hogeschool van Amsterdam, Lectoraat Stedelijk Sociaal Werken. Geraadpleegd op 1 oktober 2019 via: <https://www.hva.nl/akmi/gedeelde-content/publicaties/publicaties-algemeen/2017/samenwerken-aan-een-ouderenvriendelijke-indische-buurt.html>.
- Besser, L.M., McDonald, N.C., Song, Y., Kukull, W.A., Rodriguez, D.A. (2017). Neighborhood environment and cognition in older adults: a systematic review. *American Journal of Preventive Medicine*, 53(2), 241-251. DOI: 10.1016/j.amepre.2017.02.013.
- Cammelbeeck, C.I. (2013). Greying Cities: Spatial strategies for residential neighbourhoods to promote active ageing. Master Thesis, TU Delft. Geraadpleegd op 29 oktober 2019 via: <http://resolver.tudelft.nl/uuid:52031d93-752b-4563-aed8-32ce8064e4e4>.
- Cerin, E., Nathan, A., Cauwenberg, J. van, Barnett, D.W., Barnett, A. (2017). The neighbourhood physical environment and active travel in older adults: a systematic review and meta-analysis. *International Journal of Behavioral Nutrition and Physical Activity*, 14(15). DOI: 10.1186/s12966-017-0471-5.
- Cleland, C., Reis, R.S., Ferreira Hino, A.A., Hunter, R., Fermino, R.C., Koller de Paiva, H., Czestschuk, B., Ellis, G. (2019). Built environment correlates of physical activity and sedentary behaviour in older adults: A comparative review between high and low-middle income countries. *Health & place*, 57, 277-304. DOI: 10.1016/j.healthplace.2019.05.007.
- European Commission. (2015). Background Paper: Innovation for age-friendly environments in Europe: joint AFE-INNOVNET and AFEE workshops for policy-makers. 8–9 December 2015, Brussels, Belgium. Geraadpleegd op 16 oktober 2019 via: [http://www.euro.who.int/\\_\\_data/assets/pdf\\_file/0007/294415/AFE-Background-Paper-Innovation-age-friendly-environments-Europe-en.pdf](http://www.euro.who.int/__data/assets/pdf_file/0007/294415/AFE-Background-Paper-Innovation-age-friendly-environments-Europe-en.pdf).
- Jackisch, J., Zamaro, G., Green, G. & Huber, M. (2015). Is a healthy city also an age-friendly city? *Health Promotion International*, 30 (S1): i108–i117. DOI: 10.1093/heapro/dav039.
- Langhammer, B., Bergland, A. & Rydwik, E. (2018). The Importance of Physical Activity Exercise among Older People. *BioMed research international*, 2018:1-3. DOI: 10.1155/2018/7856823.

- Ong, A.D., Uchino, B.N. & Wethington, E. (2016). Loneliness and Health in Older Adults: A Mini-Review and Synthesis. *Gerontology*, 62(4), 443-449. DOI: 10.1159/000441651.
- Suurenbroek, F., & Van Ginneken, S. (2016). Zorg voor je buurt! Ruimtelijke agenda voor een ouderenvriendelijk Amsterdam. Geraadpleegd op 1 oktober 2019 via <https://www.hva.nl/kc-techniek/gedeelde-content/publicaties/publicaties-algemeen/zorg-voor-je-buurt.html>.
- Team Ouderenvriendelijk Buitenveldert (2017). Ouderenvriendelijk Op Maat - Onderzoeksrapport van het project Ouderenvriendelijk Buitenveldert. Geraadpleegd op 1 oktober 2019 via: [https://ouderenvriendelijkbuitenveldert.files.wordpress.com/2016/06/20170829\\_rapport-ouderenvriendelijk-buitenveldert-op-maat-def3.pdf](https://ouderenvriendelijkbuitenveldert.files.wordpress.com/2016/06/20170829_rapport-ouderenvriendelijk-buitenveldert-op-maat-def3.pdf).
- Tuckett, A.G., Banchoff, A.W., Winter, S.J. & King, A.C. (2018). The built environment and older adults: A literature review and an applied approach to engaging older adults in built environment improvements for health. *International Journal of Older People Nursing*, 13(1). DOI: 10.1111/opn.12171.
- World Health Organization. (2007). *Global age-friendly cities: A guide*. Geneva, Zwitserland: WHO.



# BIJLAGE 1 – SAMENVATTING VOORONDERZOEK

## Kortvoort

Het onderstaande is een samenvatting van het vooronderzoek in Kortvoort, uitgevoerd in april/mei 2018. In de wijk Kortvoort zijn gesprekken gevoerd met focusgroep van acht ouderen.

Daarnaast zijn op drie verschillende momenten observaties in de wijk uitgevoerd. Tijdens deze observaties zijn verscheidene ouderen en andere wijkbewoners informeel geïnterviewd.

Samenvattend uit focusgroep:

- Wensen voor openbare ruimte;
  - o Meer hoge banken, geschikt voor ouderen.
  - o Meer aangepaste toiletten.
  - o Goede verlichting.
  - o Koffie/thee bij ontmoetingsplekken, bijvoorbeeld bij de Gaasperplas.
- Het activiteiten aanbod binnen de buurthuizen is vrij groot, wellicht te groot.

Bankjes: ze zijn vaak te laag en zitten niet comfortabel. In het park staan veel banken, maar je ziet niet veel mensen erop zitten. Tussen het Henriette Roland Holst (HRH) en winkelcentrum Kraaiennest zouden banken moeten komen. Daar doen veel mensen de dagelijkse boodschappen.

Toiletten: er zijn weinig (openbare) rolstoeltoegankelijke toiletten in de buurt.

Activiteiten: In het HRH-huis wordt je “gek van alle activiteiten”. Daarom gaan mensen er niet naartoe en dus niet naar buiten. Er is teveel te doen, mensen kunnen niet kiezen. Buiten, vóór het HRH, is een zitplek gemaakt. Daarvan wordt veel gebruikgemaakt.

Veiligheid: weinig verlichting, mensen durven 's avonds niet de straat op. Gevoel van onveiligheid.

Bewegwijzering: de huidige bewegwijzering is moeilijk te lezen met kleine bolletjes en rode tekst.

De bordjes zijn ook erg klein. Zoals ze nu zijn, zijn ze niet zichtbaar.

Tijdens de observaties viel op dat er relatief weinig ouderen buiten waren. Bijvoorbeeld: tijdens een observatie op maandag van 10.00 tot 12.30 uur werden slechts vijf ouderen geobserveerd.

Uit het uitvoeringsplan Levensloopbestendige routes van de pilotwijk Kortvoort (Gemeente Amsterdam, januari 2018) blijkt dat er zeven aanbevelingen worden uitgevoerd:

1. Krimpertplein als hart voor ontmoeting en verbinding.
2. Zichtbaarheid activiteiten aanbod seniorenvoorzieningen.
3. Medebeheer/zelfbeheer openbare ruimte.
4. Plaatsing extra/nieuwe bankjes.
5. Beheer & onderhoud: snoeien/fietswrakken.
6. Begaanbaarheid boodschappenroutes & informele wandelroutes.
7. Bereikbaarheid OV-haltes: aanpak hellingbanen.

## De Indische buurt

Het onderstaande is een samenvatting van het vooronderzoek in de Indische Buurt, uitgevoerd in april/mei 2018. In de wijk Indische buurt zijn gesprekken gevoerd met focusgroep van 5 ouderen. Daarnaast is er één individueel interview afgenomen. Op drie verschillende momenten zijn observaties in de wijk uitgevoerd. Tijdens deze observaties zijn verscheidene ouderen en andere bewoners van de wijk informeel geïnterviewd.

Samenvattend:

- Ouderen zijn over het algemeen tevreden over de wijk: rustig en veilig.
- Wensen voor openbare ruimte: meer ouderenvriendelijke bankjes, spiegel bij gevaarlijk voetgangers/fietsers kruispunt richting het Flevopark, losliggende tegels oplossen.

Het Javaplein wordt als erg leuk ervaren; daar moet niets veranderen. Op de weg ernaartoe zouden wel wat meer bankjes kunnen komen, zodat ouderen even kunnen zitten. Meer bankjes zouden volgens de aanwezigen mogelijk ook ervoor zorgen dat mensen sneller contact maken met elkaar. Daarnaast hebben de stoepen relatief veel losliggende tegels. De ouderen zouden het prettig vinden als hierop meer wordt gelet, omdat het een valrisico oplevert.

Er is een wens voor een spiegel bij kruispunt waar je het Flevopark in gaat. Fietsers en bromfietsers komen daar met grote snelheid van een heuvel af. Dat is gevaarlijk voor overstekende voetgangers.

Fietsers op de stoep worden als erg vervelend ervaren.

Tijdens de observaties viel op dat ouderen veel aanwezig waren in de openbare ruimte. Uit de gesprekken bleek dat zij ook redelijk tevreden zijn over de Indische Buurt. Er lijken voldoende faciliteiten te zijn voor ouderen, al ontbreekt het soms nog wel aan rustplaatsen en kan de toegankelijkheid worden verbeterd.

Uit het uitvoeringsplan Levensloopbestendige routes van de pilotwijk Indische Buurt (Gemeente Amsterdam, februari 2018) blijkt dat er veertien aanbevelingen worden gerealiseerd:

1. Aanpassen straatmeubilair voor ouderen

voor extra rustmomenten.

2. Plaatsen van rustmomenten op de Javastraat – ontwerp van speciaal AFC zitcombinatie.
3. Aanleg van plantsoen met speel- en zitgelegenheden in de Soembawastraat.
4. De moestuin in de Soembawastraat wordt verwijderd en omgevormd.
5. Verbeteren van de toegankelijkheid voor senioren op het voorplein van het Flevoparkschool met andere verharding en indeling.
6. Plaatsen van verhoogde bankjes met leuningen op het Javaplantsoen.
7. De trap in het Flevopark wordt vervangen door een hellingbaan.
8. Plaatsen van verhoogde bankjes met leuningen in het Flevopark. Ook mogelijkheden voor meerdere zitplaatsen bij elkaar.
9. Verbeteren toegankelijkheid van entree Flevopark ter hoogte van het Flevohuis.
10. Verbeteren toegankelijkheid Flevohuis.
11. Verbreden van de doorgang en toegankelijker maken van de buurtuin Soembawastraat.
12. Verbetering bewegwijzering Indische Buurt en routes.
13. Voetgangersoversteekplaats Javastraat (oost).
14. Onderzoek verbeteren toegankelijkheid tramhalte Flevoweg.

## Buitenveldert

Tijdens het vooronderzoek maakte Buitenveldert nog geen onderdeel uit van dit onderzoek. Er hebben daar dan ook in het voorjaar van 2018 geen interviews, gesprekken met focusgroepen of observaties plaatsgevonden.

# BIJLAGE 2 – HANDLEIDING OBSERVATIEMETHODE

## Observatiemethode voor Inventarisatie Gebruik Openbare Ruimte (IGOR)

Te gebruiken bij evaluatie gebruik levensloopbestendige routes: Kortvoort, Indische Buurt, Buitenveldert

Opgesteld door: Imke van Moorselaar, Marya Sheikh Rashid, GGD Amsterdam afd. Leefomgeving.  
Datum: 15-4-2019.

### Frequentie van observaties en tijden op een dag

Het gebruik van plekken in de openbare ruimte varieert gedurende de dag en tussen dagen. Om een gemiddeld beeld van het gebruik van de plekken te krijgen vinden de observaties plaats op vier dagen (twee keer op een weekdag en twee keer op weekenddagen) en op vier verschillende tijdstippen op een dag. Op elke plek wordt per observatieronde één minuut geobserveerd.

De observaties van de oudervriendelijke routes vinden plaats op twee weekdays en twee weekenddagen (zaterdag en zondag). Het is niet verplicht om de observaties binnen een week te verrichten. Ze moeten wél binnen

een periode van drie weken plaatsvinden. De observatietijden zijn 's ochtends (09.00 uur), 's middags (12.00 uur), in de namiddag (15.00 uur) en aan het begin van de avond (18.00 uur). Uitgangspunt is om de vier observatierondes op de zelfde dag uit te voeren.

Bij overmacht kunnen de observaties op dezelfde dag in een andere week worden ingehaald.

Voor het overzicht kan onderstaande planning worden gebruikt. Die moet uiterlijk eind april naar Imke van Moorselaar (ivmoorselaar@ggd.amsterdam.nl) worden gestuurd. Met X en √ kun je aangeven of een observatie wel of niet is uitgevoerd. Als een observatie niet is doorgedaan (bijvoorbeeld vanwege regen) moet hiervoor een nieuw moment worden gepland.

Voorbeeld planning:

	Weekdag 1	Weekdag 2	Zaterdag	Zondag
Observatieronde	Datum	Datum	Datum	Datum
9.00				
12.00				
15.00				
18.00				

## Vorbereiding

### Training

- Trainingsbijeenkomst waarin de IGOR-methode wordt uitgelegd en geoefend (2 april, 9.00-11.15, GGD Amsterdam, Nieuwe Achtergracht 100, Ruimte: de Wasplaats).
- Training in Kortvoort, de Indische Buurt, Buitenveldert om de te observeren plekken te leren kennen en te oefenen met de enquête. (Datum bepalen tijdens trainingsbijeenkomst op 2 april).

### Op dag(en) van observeren

- Bekijk de weervoorspelling. Het moet droog zijn. Als het regent, moet de meting naar een andere dag worden verplaatst. Bij twijfel: neem contact op met Imke van Moorselaar (06 5379 1666)

### Meenemen

- Kopie van routes met foto's van de te observeren plekken (target area's).
- Observatieformulieren, digitaal of uitgeprint.
- Bij een digitaal formulier: bij digitaal invullen: neem tablet of laptop mee en zorg dat je google sheets offline kunt invullen. (Zie bijlage Google sheets offline voor uitleg over instellen offline gebruik of zoek dit online op). Doe dit van tevoren, je hebt internet nodig om dit in te stellen.
- Enquêteformulieren.
- Pennen.
- Klembord of iets dergelijks, om op te kunnen schrijven.
- Timer (bijvoorbeeld stopwatch op telefoon).
- Identificatiebadge (studentenpas).
- Fiets.

## Stappenplan uitvoeren observaties

1. Vul bij de start van elke observatieronde onderstaande informatie in (sheet 'Start info').  
Temperatuur en windkracht kun je bij weeronline opzoeken.

<b>Datum</b>	
<b>Wijk</b>	
<b>Observator ID</b>	
<b>Periode</b> ( <i>ochtend, lunch, namiddag, avond</i> )	
<b>Weer</b> ( <i>onbewolkt, enigszins bewolkt, half bewolkt, bewolkt</i> )	
<b>Temperatuur</b>	
<b>Windkracht</b>	

2. Ga naar de eerste plek om te observeren.
3. Start de observaties van de verschillende target areas.
4. Noteer van elk target area dat je observeert het nummer en de starttijd van je observatie. Het nummer van het target area staat op de kaart met de route in de buurt.

<b>TargetArea ID:</b>	
<b>Start tijd:</b>	

- 4.1 Bij elk target area noteer je – voordat je begint – met observeren de condities van de plek, zoals: is de plek in de schaduw/zon, luwte/wind, schoon en leeg of niet. In het tekstvak kunnen overige relevante opmerkingen worden geplaatst.

Conditie van de plek	Score	Uitleg	Overige opmerkingen
Zonnig (ja=1 / nee=0)		(ligt de plek in de zon)	
Schaduw (ja=1 / nee=0)		(ligt de plek in schaduw)	
Luwte/wind (1=luwte / 0=wind)		(bijna / geen wind is: nvt)	
Schoon (ja=1 / nee=0)		(ligt er afval op de plek)	
Leeg (ja=1 / nee=0)		(is er iemand aanwezig)	

5. Observeer gedurende één minuut het target area en noteer van elk geobserveerd persoon op het observatieformulier de kenmerken en hoe hij/zij de plek gebruikt. Als er teveel mensen op de plek zijn om in één keer te observeren, deel je de plek denkbeeldig in tweeën en gebruik je voor elk deel een apart formulier.
6. Na afloop van de minuut controleer je of het formulier volledig is ingevuld.
7. Na het afronden van een target area ga je door naar het volgende target area en herhaal je bovenstaande stappen.

## IGOR-formulier

TargetArea ID:		<b>Conditie van de plek</b>	<b>Score</b>	<b>Uitleg</b>	<b>Overige opmerkingen</b>
Start tijd:		Zonnig (ja=1/nee=0)		(ligt de plek in de zon)	
		Schaduw (ja=1/nee=0)		(ligt de plek in schaduw)	
		Luwte/wind (1=luwte/0=wind)		(bijna / geen wind is: nvt)	
		Schoon (ja=1/nee=0)		(ligt er afval op de plek)	
		Leeg (ja=1/nee=0)		(is er iemand aanwezig)	

Pers.	Sexe		Leeftijdscategorie				Sociaal		Hulpmiddel		Activiteit			
	Man	Vrouw	0-12j	13-18j	19-59j	60+	Samen met anderen	Groeps grootte	Rolstoel / rollator / andere ondersteuning	Code	Code	Code	Activiteiten	Code
	M	V	0-12j	13-18j	19-59j	60+	0=nee 1=ja	Aantal	0=nee 1=ja					
1													Lopen / wandelen	1
2													met hond	1H
3													met baby	1B
4													Staan	2
5													Zitten	3
6													Praten met anderen op plek	4
7													Naar anderen / rondkijken	5
8													Telefoon gebruiken	6
9													Eten / drinken	7
10													Sport / spel	8
11													Met (klein)kind spelen	9
12													Toezicht / begeleiden kind	10
13													Lezen / schrijven	11
14													Laptop werken	12
15													Fietsen	13
16													Muziek / zingen	14
													Liggen	15
													Anders, namelijk: .....	

## Voorbeeld ingevuld IGOR-formulier

TargetArea ID:	3	Conditie van de plek	Score	Uitleg	Overige opmerking
Start tijd:	12:07	Zonnig (ja=1 /nee=0)	1	(ligt de plek in de zon)	
		Schaduw (ja=1 /nee=0)	0	(ligt de plek in schaduw)	
		Luwte/wind (1=luwte/0=wind)	nvt	(bijna / geen wind is: nvt)	
		Schoon (ja=1 /nee=0)	1	(Ligt er afval op de plek)	
		Leeg (ja=1/nee=0)	0	(Is er iemand aanwezig)	

Pers.	Sexe		Leeftijdscategorie				Sociaal			Activiteit			Activiteiten	Code
	M	V	0-12j	13-18j	19-59j	60+	0=nee 1=ja	Aantal	0=nee 1= ja	Code	Code	Code		
1	1				1		0	1	0	1			lopen/wandelen	1
2		1				1	1	2	1	3	4		met hond	1H
3	1					1	1	2	0	2	4		met baby	1B
4		1		1			0	1	0	6	3		staan	2
5													zitten	3
6													praten met anderen op plek	4
7													naar anderen/rond kijken	5
8													telefoon gebruik	6
9													eten/drinken	7
10													sport/spel	8
11													met (klein)kind spelen	9
12													toezicht/begeleiden kind	10
13													lezen/schrijven	11
14													laptop werken	12
15													fietsen	13
16													muziek/zingen	14
													liggen	15
													Anders, namelijk: .....	



## IGOR-formulier – beschrijving

### Target area

Dit verwijst naar de plekken, waar observaties worden uitgevoerd. De plekken op de routes hebben een nummer gekregen. Noteer dit nummer bij het target area, zodat duidelijk is welke observatie bij welke plek hoort.

### Starttijd

Noteer de tijd, waarop je de observatie van de plek start.

### Target area condities

- Zonnig: codeer 1 (= ja) als de plek in de zon ligt, of 0 (= nee) als de plek in de schaduw ligt, of als de zon op dat moment achter de wolken is.
- Schaduw: codeer 1 (= ja) als de plek in de schaduw ligt, of 0 (= nee) als de plek niet in de schaduw ligt, of als er op dat moment geen schaduw is.
- Luwte/wind: codeer 1 als de plek afgeschermd is van de wind, of uit de wind ligt (luwte), of 0 als de plek in de wind ligt en het er winderig is. Codeer nvt als er (bijna) geen wind is, omdat het een windstille dag is.
- Schoon: codeer 1 (= ja) als de plek schoon en opgeruimd is en er geen afval ligt.

Codeer 0 (= nee) als er afval op de plek ligt.

- Leeg: codeer 1 (= ja) als er niemand op de plek aanwezig is, of 0 (= nee) als er wel personen aanwezig zijn.
- Overige relevante opmerkingen: noteer hier andere punten die op de plek opvallen en die afwijken van wat normaal is.

### Geslacht

Noteer of de geobserveerde persoon een man of een vrouw is.

### Leeftijdscategorie

Maak een inschatting van de leeftijd van de geobserveerde persoon op basis van de volgende criteria:

- Kind: kinderen vóór de puberteit. Codeer als kind van 0 t/m 12 jaar.
- Tiener: codeer als tiener van 13 t/m 18 jaar.
- Volwassen: codeer als volwassen van 19 t/m 59 jaar.
- Senior: codeer als senior bij 60+ jaar.

### Sociaal

Samen met anderen: codeer 0 (=nee) als de persoon alleen is. Een persoon is alleen, als er geen contact met anderen is. Als de persoon alleen kijkt naar anderen die op afstand staan, is de persoon alleen. Codeer 1 (=ja) als de persoon met een ander persoon praat, duidelijk met anderen samen is of met anderen een activiteit onderneemt.

Groepsgrootte: codeer 1 als de persoon alleen is. Noteer de groepsgrootte, als de persoon met één of meer anderen is. Als de persoon met één andere persoon praat, codeer je bij groepsgrootte 2, met twee anderen 3, et cetera. Noteer altijd personen die bij een groep horen onder elkaar op het observatieformulier. Als er bijvoorbeeld twee groepen zijn van drie personen, noteer je eerst de kenmerken van de ene groep en daarna de kenmerken van de personen uit de andere groep. Dus niet eerst een persoon uit de ene groep, dan een persoon uit de andere groep, et cetera. Op die manier staan de verschillende groepen onder elkaar op het observatieformulier en kunnen ze in de analyse nog worden onderscheiden.

Rolstoel, rollator of andere ondersteuning  
Codeer 0 (=nee) als de persoon geen ondersteuning heeft. Codeer 1 (=ja) als de persoon een rolstoel, rollator of andere ondersteuning gebruikt.

## Activiteiten

Noteer de activiteit, waarmee de persoon bezig is, op het moment dat je de persoon observeert. Het kan zijn dat de persoon meerdere activiteiten tegelijk onderneemt. Bijvoorbeeld een hond uitlaten en telefoneren. Je noteert alleen de activiteiten die de persoon onderneemt op het moment dat je observeert. Het gaat om een momentopname. Een voorbeeld: Als de persoon bij aanvang van de

observatie aan het bellen is en veertig seconden later een boek gaat lezen, scoor je alleen dat de persoon belt en niet dat de persoon ook een boek leest. Dit was immers veertig seconden later en niet op het moment dat je de kenmerken van de persoon scoorde. Op het formulier staat een lijst met activiteiten. Als de activiteit niet in de lijst staat, schrijf je de activiteit erbij.

## Google Sheets – offline gebruik

Work on Google Docs, Sheets, & Slides offline  
Computer, Android, iPhone & iPad

If you aren't connected to the internet, you can still create, view, and edit files on:

- Google Docs
- Google Sheets
- Google Slides

You can save the most recently opened documents on your computer.

Before you turn on offline access

- You must be connected to the internet.
- You must use the Google Chrome browser.
- Don't use private browsing.
- Install and turn on Google Docs Offline Chrome extension.
- Make sure you have enough available space on your device to save your files.

How to turn on offline access

1. On your computer, open the Google Docs, Sheets, or Slides home screen.  
Note: If you want to use offline access for another Google Account, make sure you're signed in to the right Chrome profile. Learn how to switch Chrome profiles.
2. At the top left, click Main menu Settings.
3. Turn on Offline.  
Note: If you turn on offline access for Docs, Sheets, Slides, or Drive, then the rest will also be available offline.
4. Open Google Docs, Sheets, or Slides in your Chrome browser to work offline.

Make specific files available offline

1. If you have enough storage, some of your most recent files will be automatically saved offline. To manually select files to save offline:
2. Follow the steps above to turn on offline access in Google Drive.
3. Open the Google Docs, Sheets, or Slides home screen.
4. On the file you want to use offline, click More .
5. Click Available offline. A check mark will appear in the bottom left corner to show that the file is available offline.

(bron: Google Support)

## BIJLAGE 3 – VRAGENLIJST

Vragenlijst levensloopbestendige route  
Goedemiddag. Mijn naam is [HIER NAAM  
NOEMEN]. Ik ben als onderzoeksassistent  
betrokken bij een onderzoek naar de  
beweegvriendelijkheid van de openbare ruimte  
in [HIER BUURT NOEMEN]. Dit onderzoek wordt  
door de Hogeschool van Amsterdam en de Vrije  
Universiteit Amsterdam uitgevoerd in opdracht  
van de Gemeente Amsterdam.

Voor het onderzoek zou ik u graag wat vragen  
willen stellen. Deelname aan het onderzoek  
kost u ongeveer vijf minuten en is vrijwillig. De  
antwoorden die u geeft, zullen anoniem worden  
verwerkt en gebruikt voor een wetenschappelijk  
rapport voor de Gemeente Amsterdam.

Wilt u meewerken aan het onderzoek?

- Ja, ik geef de Hogeschool van Amsterdam en  
de Vrije Universiteit Amsterdam toestemming  
om mijn gegevens anoniem te gebruiken.
- Nee.

Als iemand ja antwoordt, zeg je: "Heel fijn dat u  
wilt meewerken!"

Als iemand nee antwoordt, zeg je: "Helemaal  
prima. Nog een prettige dag verder!"

VOOR DE ONDERZOEKER:

Welk deel van de vragenlijst wil je invullen:

- Deel 1 en deel 2 -> ga door naar vraag 0.
- Alleen deel 2 -> ga door naar vraag 8.1.

0. Heel fijn dat u wilt meewerken. Ik noteer nu  
eerst even in welke buurt we zijn.

- Kortvoort -> door naar 0.1.
- Buitenveldert -> door naar 0.2.
- Indische buurt -> door naar 0.3.

0.1 Ook noteer ik nog even op welke locatie in  
Kortvoort we zijn.

- 1.1 Krimpertplein.
- 1.2 Moestuin.
- 1.3 Speeltuin + bank.
- 1.4 Bankje.

- 1.5 Niet aangepaste ontmoetingsplek/  
boomspiegels + voetpad.
- 1.6 Beschutte plek met bankjes.
- 1.7 Toegang OV.
- 1.8 Beweegtoestellen.
- 1.9 Toegang OV (langs fietspad).
- 1.10 Boodschappenroute.

0.2 Ook noteer ik nog even op welke locatie in  
Buitenveldert we zijn.

- 2.1 Kruispunt Amstelveenseweg (punt 1 en 2  
op de route).
- 2.3 Marius ten Catehof (punt 3 en 4 op de  
route).
- 2.5 Bankjes Bolestein (punt 5 en 6 op de  
route).
- 2.7 Beweegtoestellen en bankje in speeltuin  
Goudestein.
- 2.8 Ontmoetingsplek speeltuin Goudestein.
- 2.9 Bankje naast Speeltuin Goudestein.
- 2.10 Twee bankjes en looproute.
- 2.11 Bankje bij Holiday Inn.
- 2.12 Ontmoetingseiland Gijsbrecht van  
Aemstelpark.

0.3 Ook noteer ik nog even op welke locatie in  
de Indische Buurt we zijn.

- 3.1 Ingang Flevohuis.
- 3.2 Sporttoestellen.
- 3.3 Flevopark bankjes.
- 3.4 Bankjes + pad.
- 3.5 Zitgelegenheid Javaplantsoen.
- 3.6 Plantsoen.
- 3.7 Looproute.
- 3.8 Ronde bank.

1. We zijn nu bij [LOCATIE NOEMEN DIE JE  
NET HEBT INGEVULD]. Deze plek is het  
afgelopen jaar aangepast door de  
gemeente Amsterdam.

Wist u dat de plek afgelopen jaar is aangepast?

- Ja -> naar vraag 2.
- Nee -> naar vraag 3.1.

2. Hoe tevreden bent u over de aanpassingen die door de gemeente zijn aangebracht?

- Heel tevreden.  
 Tevreden.  
 Niet tevreden, niet ontevreden.  
 Ontevreden.  
 Heel ontevreden.

3. Bent u de plek anders gaan gebruiken na de aanpassingen?

- Ja -> naar vraag 4.  
 Nee -> naar vraag 5.

3.1. Bent u deze plek in de afgelopen maanden anders gaan gebruiken?

- Ja -> naar vraag 4.  
 Nee -> naar vraag 5.

4. Kunt u aangeven hoe u deze plek anders bent gaan gebruiken? [OPEN VRAAG.]

---



---



---

5. Hoe vaak bezocht u deze plek in de afgelopen maand?

- Dagelijks.  
 Tussen de 2 en 6 dagen per week.  
 1 keer per week.  
 2-3 keer per maand.  
 1 keer per maand.

6. Wat was voor u de reden om deze plek te bezoeken? (Meerdere antwoorden mogelijk.)

- Om te lopen/wandelen (met hond).  
 Om naar anderen/rond te kijken.  
 Om te eten /drinken.  
 Om te sporten/spelen.  
 Om met mijn (klein)kind spelen.

- Om toezicht /begeleiden (klein)kind.  
 Om te lezen/schrijven.  
 Om te fietsen.  
 Om muziek te maken of te zingen.  
 Om anderen te ontmoeten.  
 Anders, namelijk... [ANTWOORD INVOEREN.]

7. Als u deze plek bezoekt, gaat u dan meestal alleen of samen met anderen?

- Ik ga meestal alleen.  
 Ik ga meestal samen met anderen.

8. De gemeente heeft in uw wijk ook andere plekken aangepast, met het doel om het voor ouderen gemakkelijker te maken om te bewegen en buurtbewoners te ontmoeten. Bent u op de hoogte van de aanpassingen?

- Ja.  
 Nee: [Onderzoeker licht toe welke aanpassingen zijn gedaan...]

8.1. De gemeente heeft in uw wijk een aantal plekken aangepast met het doel om het voor ouderen gemakkelijker te maken om te bewegen en buurtbewoners te ontmoeten. Bent u op de hoogte van de aanpassingen?

- Ja.  
 Nee. [Onderzoeker licht toe welke aanpassingen zijn gedaan...]

9. Hoe tevreden bent u over het algemeen met de aanpassingen die in de buurt gedaan zijn?

- Heel tevreden.  
 Tevreden.  
 Niet tevreden, niet ontevreden.  
 Ontevreden.  
 Heel ontevreden.

10. Kunt u aangeven waarom u [INVULLEN  
ANTWOORD VRAAG 9] bent met de  
aanpassingen?

---



---



---

11. Bent u door de aanpassingen in de wijk:

- Minder gaan bewegen?  
 Meer gaan bewegen?  
 Evenveel blijven bewegen?  
 Weet ik niet/wil ik niet zeggen.

12. Hoe gemakkelijk is het – na de aanpassingen  
– om buurtbewoners te ontmoeten?

- Minder gemakkelijk dan voor de  
aanpassingen.  
 Gemakkelijker dan voor de aanpassingen.  
 Even gemakkelijk.  
 Weet ik niet/wil ik niet zeggen.

13. We zouden graag uw leeftijd willen noteren.  
Wilt u aangeven hoe oud u bent?  
..... jaar oud.

14. En mogen we ook uw postcode noteren?

---

15. [ONDERZOEKER NOTEERT GESLACHT:]

- Man  
 Vrouw

Eind juni 2019 organiseren we een buurt-  
bijeenkomst, waarin we de voorlopige resultaten  
van dit onderzoek bespreken. Als u hiervoor wilt  
worden uitgenodigd, mogen wij dan hieronder  
uw naam en contactgegevens noteren?

Naam:

---



---

Contactgegevens (telefoonnummer, email,  
adres):

---



---



---

# BIJLAGE 4 – UITNODIGING AFSLUITENDE WIJKBIJEEENKOMSTEN

## Uitnodiging afsluitende bijeenkomst levensloopbestendige route [wijk]

Geachte heer/mevrouw,

We nodigen u van harte uit om deel te nemen aan de afsluitende bijeenkomst over de levensloopbestendige route in [wijk].

Waar: [locatie]

Wanneer: [datum]

Hoe laat: [tijd]

### **Achtergrond**

In de eerste fase van het onderzoek is onderzocht wat ouderen van hun buurt vinden. De uitkomsten hiervan hebben geleid tot voorstellen om de buurt levensloopbestendiger te maken. De routes zijn aangelegd als stimulans voor ouderen om (meer) te bewegen en buurtgenoten te ontmoeten. De Hogeschool van Amsterdam, de Vrije Universiteit Amsterdam en de GGD Amsterdam voeren een evaluatieonderzoek uit naar de levensloopbestendige routes.

### **Waarom kunt u deelnemen?**

We nodigen u graag uit om deel te nemen aan de afsluitende bijeenkomst. In deze bijeenkomst laten we zien welke aanpassingen er in de buurt zijn gedaan en presenteren we de resultaten van ons onderzoek naar het gebruik van deze plekken. Tijdens de bijeenkomst gaan we met u het gesprek aan over de levensloopbestendige route. We willen graag weten hoe u de aanpassingen ervaart.

Wij hopen dat u wilt deelnemen aan deze afsluitende bijeenkomst. Dat helpt de gemeente om te begrijpen welke maatregelen goed of minder goed werken.

Als u vragen heeft, kunt u ons altijd bereiken via onderstaande contactgegevens.

Met vriendelijke groet,

Caroline Rijkers-de Boer en Imke van Moorselaar,  
onderzoekers Hogeschool van Amsterdam en GGD Amsterdam

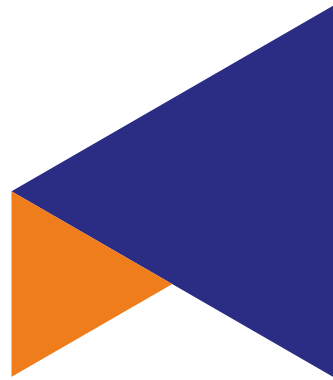
[Contactgegevens.]











Creating Tomorrow