



Auteur

Programma Onderwijsinnovatie
Expertteam toetsen

Inlichtingen

ellen.dekwant@hu.nl

Datum

Oktober 2015

Versie

Definitief

© Hogeschool Utrecht,
Utrecht, 2015

Bronvermelding is verplicht.
Verveelvoudigen voor eigen gebruik
of interngebruik is toegestaan.

Leerwegonafhankelijk toetsen in de context van gepersonaliseerd leren

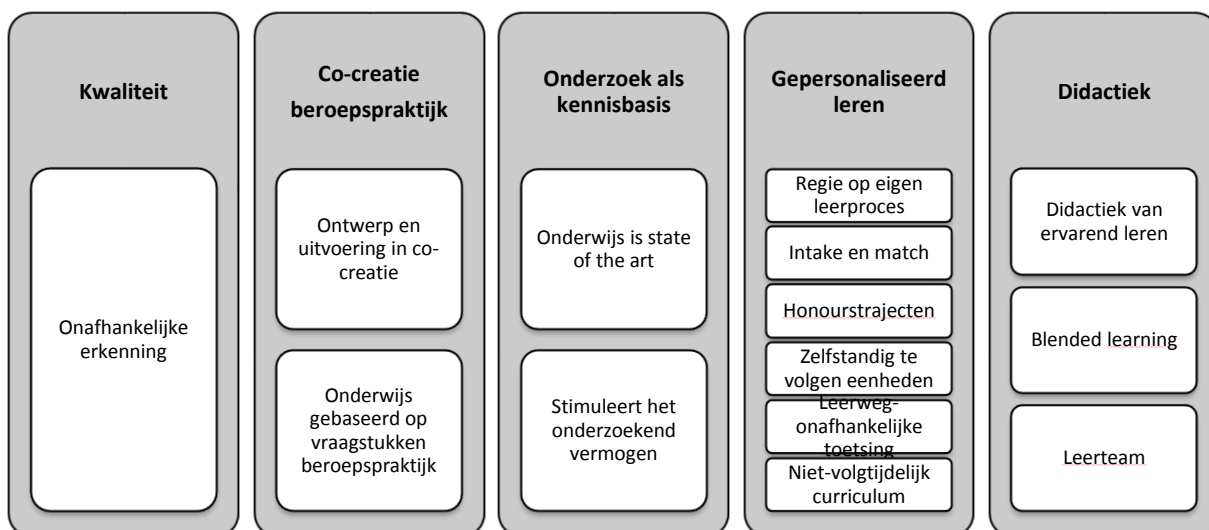
Inhoudsopgave

1	Inleiding	3
2	Deel 1: Leerwegaafhankelijk toetsen	5
2.1	Ontwikkelen van de opdracht	5
2.2	Ontwerpeisen voor leerwegaafhankelijk toetsen	6
3	Deel 2: Verkenning van gepersonaliseerd leren	9
3.1	Diverse leerwegen	9
3.2	Globale leerweg met eigen accenten	11
3.3	Persoonlijke leerweg.....	11
4	Aanbevelingen voor het vervolg	14
4.1	Leerwegaafhankelijk toetsen en flexibel herontwerp.....	14
4.2	Gepersonaliseerd leren binnen de HU	14
5	Geraadpleegde literatuur	16

1 Inleiding

Hogeschool Utrecht heeft het strategisch beleid, HU in 2020, vertaald in een agenda voor onderwijsinnovatie. De HU wil doorgroeien naar een kennisorganisatie die nu en in de toekomst op een kwalitatief hoogwaardig niveau bijdraagt aan het professionaliseren en innoveren van de beroepspraktijk en de beroepsprofessional. Om dit te realiseren is de HU in 2014 gestart met het programma Onderwijsinnovatie (www.onderwijsinnovatie.hu.nl).

Vanuit het programma is de HU visie op onderwijs ontwikkeld. De onderwijsvisie onderscheidt een aantal kernelementen met ontwerpdimensies die opleidingen zowel richting geven als ruimte bieden voor het innoveren van hun onderwijs (zie figuur 1).



Figuur 1: HU visie op onderwijs in kernelementen en ontwerpdimensies

Ontwerpdimensie Leerwegaafhankelijk toetsen (LOT)

Een aantal ontwerpdimensies vragen om een verdere uitwerking, en daarvoor zijn expertteams samengesteld. Het expertteam toetsen werkt aan de ontwerpdimensie 'Leerwegaafhankelijk toetsen'.

Het expertteam toetsen heeft van het programma Onderwijsinnovatie de opdracht gekregen om een startdocument te schrijven over leerwegaafhankelijk toetsen (deze notitie). De notitie moet docenten, projectleiders en opleidingsmanagers op ontwerpniveau helpen (houvast bieden) om LOT vorm te geven. Enerzijds door het begrip LOT te duiden, en anderzijds door de betekenis van LOT voor het HU onderwijs uit te werken.

De notitie is opgebouwd uit twee delen. In het eerste deel (hoofdstuk 2) wordt het begrip leerwegaafhankelijk toetsen nader verkend en uitgelegd. Vervolgens wordt uitgewerkt wat LOT betekent voor het ontwerpen van onderwijs en hoe zich dat vertaalt naar ontwerp-eisen voor LOT. Het tweede deel (hoofdstuk 3) is een eerste verkenning van wat gepersonaliseerd leren betekent voor de HU en welke ambitie we daarmee hebben. Het is een beperkte verkenning omdat vooral is gekeken naar hoe LOT een bijdrage kan leveren aan gepersonaliseerd leren.

De adviezen bij de aanpak van leerwegaafhankelijk toetsen als onderdeel van het herontwerpen van opleidingen zijn opgenomen in hoofdstuk 4.

Tot slot worden in hoofdstuk 5 aanbevelingen gedaan voor het vervolg.

Expertteam toetsen

Ellen de Kwant (POI, FG)

Lucie Lolkema (OO&S)

Karin Vogelaar (OO&S, FE)

Nienke Zijlstra (OO&S, FMR)

2 Deel 1: Leerwegaafhankelijk toetsen

2.1 Ontwikkelen van de opdracht

Wat is LOT en hoe zetten we LOT zinvol in?

Bij het flexibel herontwerp van opleidingen blijken docenten, projectleiders en opleidingsmanagers op ontwerpniveau behoefte te hebben aan houvast om leerwegaafhankelijk toetsen (LOT) vorm te geven. Door het programma Onderwijsinnovatie is om die reden begin 2015 het expertteam toetsen ingericht.

Eén van de opdrachten aan het expertteam toetsen is om een startdocument te schrijven over leerwegaafhankelijk toetsen waarin zowel het begrip LOT, als de betekenis van LOT voor het HU onderwijs, nader worden ingevuld en uitgewerkt.

LOT dient verschillende doelen

Het is goed om ons te realiseren dat LOT een middel is en geen doel. LOT kan als middel voor verschillende doelen worden ingezet: toetskwaliteit en flexibiliteit.

- Het versterken van de toetskwaliteit is één van die doelen. Door de leerwegaafhankelijkheid van de toetsen kunnen alleen beoogde leeruitkomsten worden getoetst. Hiervoor is nodig dat de beoogde leeruitkomsten specifiek, eenduidig en op het juiste niveau zijn geformuleerd. De gerichtheid op leeruitkomsten en een goede formulering van die leeruitkomsten afgeleid van de eindkwalificaties komt de kwaliteit van de toetsen ten goede. Verder kan de toetskwaliteit versterkt worden door externe validatie van de examinering (*Vreemde ogen dwingen*). Een vorm van externe validatie van de examinering is het organiseren en afnemen van instellingsoverstijgende (voortgangs)toetsen. Dergelijke toetsen zijn vanzelfsprekend leerwegaafhankelijk.
- Het andere doel is flexibel onderwijs mogelijk maken. Voor flexibel onderwijs qua bijvoorbeeld inhoud, tijd, plaats en niveau is nodig dat ook de toetsen en de toetsorganisatie flexibel zijn ingericht. Dit kan alleen als de toetsen onafhankelijk zijn van de gevolgde leerweg (= LOT).

De HU kiest voor gepersonaliseerd leren met flexibele leerwegen voor studenten. In de HU visie op onderwijs is LOT een ontwerpdimensie van het kernelement gepersonaliseerd leren. LOT wordt daarom vanuit flexibiliteit ingezet. Daarbij wordt tevens een impuls gegeven aan het versterken van de toetskwaliteit, maar dat wordt hier niet verder uitgewerkt. De focus ligt in deze notitie op LOT als middel voor flexibel onderwijs.

Vragen bij de opdracht

Bij het verkennen van de opdracht om LOT uit te werken als middel voor de doelstellingen van gepersonaliseerd leren liep het expertteam tegen de volgende vragen aan:

- LOT als ontwerpdimensie van het kernelement gepersonaliseerd leren
Het begrip gepersonaliseerd leren is nog onvoldoende uitgewerkt voor de HU. Welke ambitie hebben we als HU met gepersonaliseerd leren? Wat is wel, en wat is niet mogelijk als het gaat om flexibele leerwegen van studenten? De beelden hierbij zijn verschillend en kunnen nog (te) vrij worden ingevuld.
Voor het expertteam toetsen maakt dit gegeven het lastig om uit te werken hoe LOT op een zinvolle manier betekenis krijgt voor het HU onderwijs. In het tweede deel van deze notitie (hoofdstuk 3) doet het expertteam toetsen een voorzet.
- Relatie met andere factoren
Onderwijs is complex en het is niet goed mogelijk om toetsen geïsoleerd te benaderen. Om LOT bij te laten dragen aan de doelstellingen van gepersonaliseerd leren moet bijvoorbeeld

ook gekeken worden naar het ontwerp en de organisatie van het onderwijs. Daar waar nodig gaat het expertteam toetsen in deze notitie ook in op deze twee factoren.

Scope

Gepersonaliseerd leren en flexibele leerwegen kunnen zowel op het niveau van de opleiding als op het niveau van de onderwijsseenheid hun invulling krijgen.

De scope van deze notitie omvat daarom het toetsprogramma en de toetsen.

Afbakening

LOT wordt in deze notitie alleen uitgewerkt voor de summatieve functie van toetsen.

Bij gepersonaliseerd leren is de formatieve functie van toetsen van groot belang voor (het begeleiden van) de sturing van het leerproces van de student¹. Studenten die hun eigen leerweg volgen gebruiken de formatieve functie van toetsen en de feedback daarbij om te bepalen in hoeverre ze de leeruitkomsten beheersen en hun leerproces te sturen. Dit valt echter buiten de scope van deze notitie.

Resultaat van de opdrachtontwikkeling

In het bovenstaande is kort weergegeven hoe het expertteam toetsen de opdracht heeft verkend, aangevuld, afgebakend en gespecificeerd.

In overleg met het programma Onderwijsinnovatie richt het expertteam toetsen zich bij het uitvoeren van de opdracht op *LOT in de context van gepersonaliseerd leren*.

- Daarbij geldt voor LOT dat de leeruitkomsten vastliggen en dat de weg daar naartoe, de leerweg, kan verschillen. Dit wordt uitgewerkt in deel 1 (hoofdstuk 2, paragraaf 2.2) van deze notitie.
- Voor gepersonaliseerd leren geldt dat de leerwegen van studenten kunnen verschillen. Deze verschillende leerwegen worden (grotendeels) gefaciliteerd en begeleid. De regie ligt daarbij (in toenemende mate) bij de student. En studenten bepalen (in toenemende mate) wanneer en hoe leeruitkomsten worden aangetoond. Een eerste aanzet hiervoor, gericht op toetsen, komt aan bod in het tweede deel (hoofdstuk 3) van deze notitie.

2.2 Ontwerpeisen voor leerwegonafhankelijk toetsen

Uit de werkdefinitie voor LOT volgen verschillende ontwerpeisen.

Werkdefinitie LOT:

Bij leerwegonafhankelijk toetsen liggen de leeruitkomsten vast en kan de weg daar naar toe, de leerweg, verschillen.

Ontwerpeisen LOT: Leeruitkomsten zijn leidend

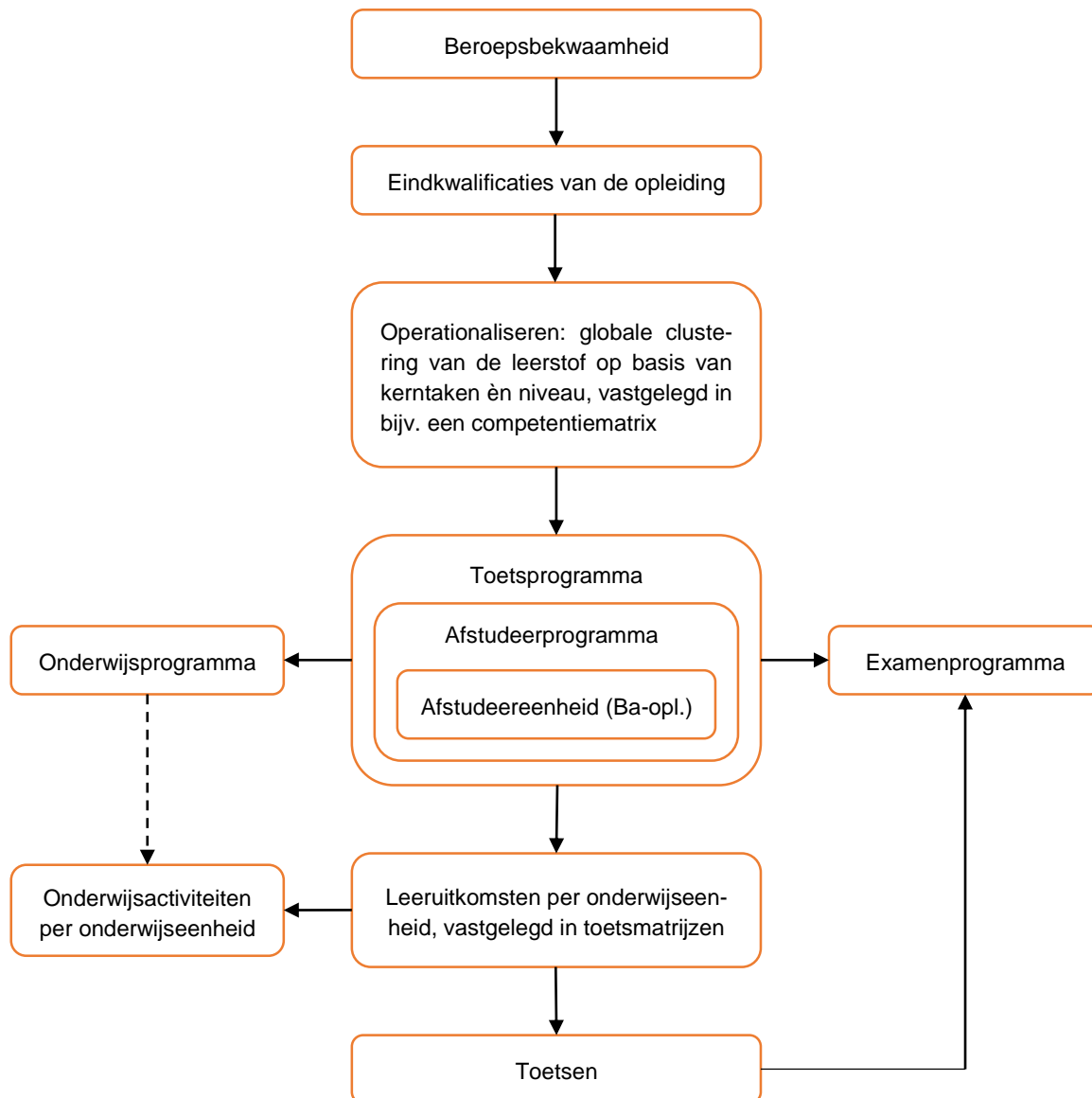
Bij LOT zijn de leeruitkomsten leidend en niet de leerweg. Toetsen worden ontwikkeld op basis van de beoogde leeruitkomsten en niet op basis van wat tijdens de leerweg aan bod is geweest. Dit heeft consequenties voor de *ontwerpvolgorde*. In figuur 2 is dit inzichtelijk gemaakt.

- Het toetsprogramma (vast) is leidend voor het ontwikkelen van het onderwijsprogramma (flexibel). Het toetsprogramma is een bewuste, beargumenteerde en samenhangende combinatie van toetsen en toetsvormen die een coherent beeld geven van de competenties of kerntaken.
- De leeruitkomsten (vast) zijn leidend voor het ontwikkelen van de onderwijsactiviteiten (flexibel)

En ook voor het bepalen van de *inhoud* zijn de beoogde leeruitkomsten leidend:

¹ HU visie op toetsen, HUD/OO&S, concept, oktober 2015

- Het examenprogramma is gebaseerd op het toetsprogramma (vast), en niet - zoals nu vaak het geval is - op het onderwijsprogramma (flexibel).
- Toetsen zijn gebaseerd op de leeruitkomsten (vast); onderwijsactiviteiten (flexibel) maken geen onderdeel uit van de toets.



Figuur 2: Inzicht in de ontwerpeisen voor leerwegaafhankelijk toetsen²

Vooruitblik WHW: eenheden van leeruitkomsten

Ook het ministerie van OCW onderkent de noodzaak van het loslaten van de *one-size-fits-all* benadering en het ontstaan van diverse leerwegen binnen één opleiding die allemaal leiden tot hetzelfde diploma. Om daarbij de kwaliteit van het diploma te kunnen blijven borgen worden

² Uit *HU visie op toetsen*: Vertaling van de eindkwalificaties naar toetsen, HUD/OO&S, concept, oktober 2015.

vanuit het ministerie van OCW in het najaar van 2015 pilots gestart rond het uitkomstgericht (her)ontwerpen van deeltijdse en duale opleidingen.

De focus ligt hierbij niet op het behalen van onderwijsaanbod in onderwijseenheden en het realiseren van studielast, maar op het behalen van eenheden van leeruitkomsten. De deelnemers aan de pilot zijn niet verplicht om vanuit een vaststaand en in de OER beschreven aanbod van onderwijseenheden te werken en mogen de koppeling met studiepunten en studielast loslaten. Zonder deelname aan de pilot en zolang de WHW nog niet is aangepast zijn wij vooralsnog echter wel gehouden aan het werken met onderwijseenheden en de koppeling met studiepunten en studielast. Wel kunnen we de te realiseren leeruitkomsten expliciet in de beschrijving van onderwijseenheden meenemen.

3 Deel 2: Verkenning van gepersonaliseerd leren

Zoals in de inleiding (hoofdstuk 1) en in paragraaf 2.1 al is aangegeven doet het expertteam toetsen in dit tweede deel van de notitie een eerste aanzet voor de uitwerking van gepersonaliseerd leren binnen de HU. Welke typen leerwegen horen daar bij? En hoe kan LOT bij die verschillende leerwegen vorm krijgen? Het doel van dit tweede deel is vooral om te inspireren en elkaar op ideeën te brengen.

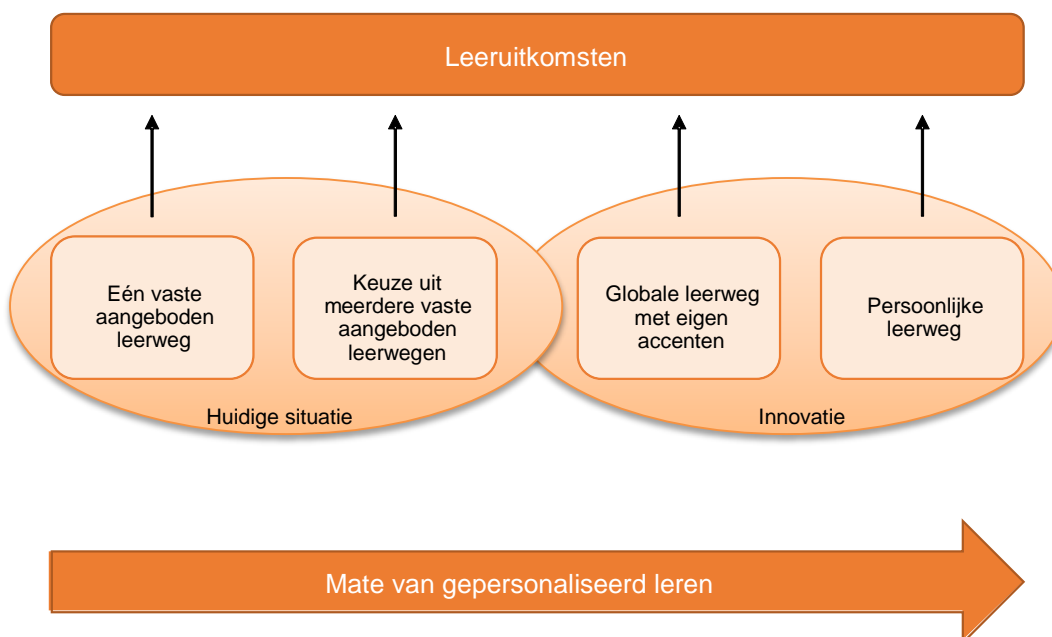
3.1 Diverse leerwegen

Bij gepersonaliseerd leren kunnen de leerwegen van studenten binnen één opleiding verschillen. Via deze verschillende leerwegen werken de studenten toe naar dezelfde leeruitkomsten, en uiteindelijk naar hetzelfde diploma.

In de kern gaat het bij gepersonaliseerd leren steeds om de volgende vragen: Waar sta jij als student nu? Waar werk je naar toe? Wat is voor jou een passende manier om daar te komen? En wat heb je daarvoor nodig?

Studenten krijgen hierbij in toenemende mate de regie over hun eigen leerproces en worden daarin begeleid door docenten. Voor toetsen betekent dit dat studenten in toenemende mate bepalen *wanneer* en *hoe* ze de leeruitkomsten aantonen.

Om meer grip te krijgen op LOT als middel voor gepersonaliseerd leren ontstond bij het expertteam toetsen de behoefte om in kaart te brengen over welke typen leerwegen we het eigenlijk hebben. In figuur 3 zijn de diverse leerwegen in kaart gebracht en is aangegeven in welke mate deze leerwegen bijdragen aan gepersonaliseerd leren.



Figuur 3: Diverse leerwegen en hun bijdrage aan gepersonaliseerd leren

De volgende typen leerwegen worden onderscheiden:

- Eén vaste aangeboden leerweg
- Keuze uit meerdere vaste aangeboden leerwegen
- Globale leerweg met eigen accenten
- Persoonlijke leerweg

De eerste twee typen leerwegen kennen we al in de huidige situatie. De laatste twee typen leerwegen zijn nieuw en onderwerp van de innovatie die gericht is op gepersonaliseerd leren. Hieronder worden de diverse leerwegen toegelicht.

Leerwegen in de huidige situatie

- *Eén vaste aangeboden leerweg*
Er is één - door de opleiding opgesteld - onderwijsprogramma dat door alle studenten van de opleiding gevolgd moet worden om het diploma te behalen.
- *Keuze uit meerdere vaste aangeboden leerwegen*
De opleiding heeft voor verschillende doelgroepen een onderwijsprogramma opgesteld. De onderwijsprogramma's per doelgroep leiden tot hetzelfde diploma. Voorbeelden zijn de verschillende (propedeuse)programma's voor havisten, VWO-ers en MBO-ers, verschillende onderwijsprogramma's voor de opleidingsvarianten voltijd, deeltijd en duaal, en keuzeonderdelen binnen een onderwijsprogramma in de vorm van keuzevakken en afstudeerrichtingen.

Het tweede type leerweg, waarbij een student de keuze heeft uit meerdere vaste aangeboden leerwegen, komt in de huidige situatie het meeste voor. Belangrijk kenmerk van de hier bovengenoemde leerwegen is dat het aangeboden onderwijsprogramma's zijn die daardoor beperkt ruimte bieden aan een persoonlijke invulling door de student.

Innovatieve leerwegen

Hoe ziet het type leerweg er dan uit waarin veel meer ruimte is voor persoonlijke invulling door de student? Het expertteam toetsen doet de volgende voorzet:

- *Globale leerweg met eigen accenten*
Er is een onderwijsprogramma op hoofdlijnen. Binnen dit globale programma bepaalt de student - onder begeleiding - wanneer zij/hij welke onderwijsactiviteiten gaat uitvoeren om de leeruitkomsten te behalen en aan te tonen. Dit wordt verder uitgewerkt in paragraaf 3.2.
- *Persoonlijke leerweg*
Op basis van de leeruitkomsten stelt de student – onder begeleiding – een persoonlijk onderwijsprogramma (per studiefase) op. De student maakt daarbij in eerste instantie gebruik van onderwijsactiviteiten uit het assortimentsportfolio van de HU, en vult dat waar nodig en mogelijk aan met maatwerk en/of externe onderwijsactiviteiten. Dit wordt verder uitgewerkt in paragraaf 3.3.

Dit zijn de innovatieve typen leerwegen waarbij de regie (in toenemende mate) bij de student ligt, en die bijdragen aan de doelstellingen van gepersonaliseerd leren.

De diverse leerwegen kunnen binnen één opleiding naast elkaar bestaan. Gepersonaliseerd leren betekent immers ook dat studenten het type leerweg kunnen kiezen dat het beste bij ze past. Voor de ene student kan dat de 'keuze uit meerdere vaste aangeboden leerwegen' of de globale leerweg zijn, en voor een andere student is dat de persoonlijke leerweg. Bovendien kan deze voorkeur gedurende de studie wijzigen en start een student bijvoorbeeld met de globale leerweg om na een jaar over te stappen op de persoonlijke leerweg.

3.2 Globale leerweg met eigen accenten

De persoonlijke invulling van de student is bij de globale leerweg vooral mogelijk op het niveau van de onderwijseenheid.

Voor het ontwerp van de globale leerweg is het van belang dat een student weet naar welke leeruitkomsten (per onderwijseenheid) zij/hij toe moet werken en wat het aanbod is van verschillende relevante onderwijsactiviteiten (binnen de onderwijseenheid) waaruit zij/hij een keuze kan maken.

Bij de globale leerweg met eigen accenten bepaalt de student, onder begeleiding van een docent, welke onderwijsactiviteiten (binnen de onderwijseenheid) uitgebreid of beperkt zullen worden uitgevoerd om naar de leeruitkomsten toe te werken.

Voor de toetsorganisatie is van belang dat de student (in toenemende mate) bepaalt wanneer zij/hij de leeruitkomsten kan aantonen. Studenten gebruiken hiervoor de formatieve functie van toetsen. Studenten worden daarbij begeleid door docenten en leren op die manier kritisch te reflecteren en een goede inschatting te maken van hun beheersing van de leeruitkomsten.

Om dit mogelijk te maken zijn meerdere en/of flexibelere toetsmomenten nodig. Het aantal toetskansen per studiejaar blijft gelijk.

Omdat niet alle studenten dezelfde onderwijsactiviteiten uitvoeren is het noodzakelijk om de informatievoorziening rond toetsen los te koppelen van de onderwijsactiviteiten.

Samengevat

- Student weet naar welke leeruitkomsten (per onderwijseenheid) wordt toegewerkt.
- Er is een aanbod van verschillende relevante onderwijsactiviteiten (binnen de onderwijseenheid).
- Student bepaalt onder begeleiding haar/zijn eigen accenten.
- Student bepaalt wanneer zij/hij de leeruitkomsten kan aantonen.
- Er zijn meerdere en/of flexibelere toetsmomenten.
- De informatievoorziening rond toetsen is losgekoppeld van de onderwijsactiviteiten.

3.3 Persoonlijke leerweg

Bij de persoonlijke leerweg kan de student - op basis van de leeruitkomsten en onder begeleiding - haar/zijn persoonlijke programma (per opleidingsfase) invullen met onderwijsactiviteiten uit het assortimentsportfolio van de HU, aangevuld met maatwerk en externe onderwijsactiviteiten.

Een voorbeeld van maatwerk is als de student – in overleg met de opleiding – zelf een passende beroepsopdracht acquireert waarmee leeruitkomsten kunnen worden aangetoond.

Voorbeelden van externe onderwijsactiviteiten zijn onderwijsactiviteiten die worden aangeboden door andere instellingen voor hoger onderwijs zoals via Kies Op Maat (KOM) of een tweede inschrijving en MOOC's (massive open online course). Het ministerie van OCW ziet graag dat instellingen hun onderwijsmateriaal open beschikbaar stellen en elkaars online colleges gaan erkennen (*Strategische Agenda Hoger Onderwijs en Onderzoek 2015-2025*).

Ook kan de student elders verworven competenties via LOT formaliseren en inbrengen in haar/zijn persoonlijke onderwijsprogramma³.

³ Het formaliseren van elders verworven competenties via LOT is in principe ook mogelijk bij de andere typen leerwegen. Voorwaarde daarvoor is dan wel dat de leeruitkomsten van een onderwijseenheid of meerdere onderwijseenheden (en dus de leerwegaafhankelijke toets of toetsen) overeenkomen met de elders verworven competentie(s).

De persoonlijke invulling van de student is bij de persoonlijke leerweg zowel mogelijk op het niveau van de opleiding als op het niveau van de onderwijseenheid.

Persoonlijke leerweg op het niveau van de opleiding

Voor het ontwerp van de persoonlijke leerweg op het niveau van de opleiding is het van belang dat de student weet naar welke eindkwalificaties - in de vorm van competenties of kerntaken - wordt toegewerkt en wat het aanbod is van relevante onderwijseenheden⁴.

De student stelt onder begeleiding haar/zijn persoonlijke onderwijsprogramma op: welke onderwijseenheden ga ik uitgebreid of beperkt en in welke volgorde volgen om de competenties of kerntaken (per studiefase) te behalen?

Om dit mogelijk te maken worden eisen gesteld aan het ontwerpen van onderwijseenheden. Zie hiervoor de notitie *Handreiking flexibel herontwerp*, Programma Onderwijsinnovatie, 2013. Hierin wordt gewezen op (het belang van) een goede clustering in grotere onderwijseenheden. Bijvoorbeeld dat de inhoud van de onderwijseenheden is geclusterd in beroepstaken of beroepsopdrachten, en dat de omvang van de onderwijseenheden groot genoeg is (15-30 EC). Grotere eenheden hebben als voordeel dat, naast het bevorderen van diepgang, samenhang, sociale binding en transparantie, LOT beter te organiseren en minder kostbaar is.

Persoonlijke leerweg op het niveau van de onderwijseenheid

Voor het ontwerp van de persoonlijke leerweg op het niveau van de onderwijseenheid is het van belang dat de student weet naar welke leeruitkomsten wordt toegewerkt, wat het aanbod van de verschillende relevante onderwijsactiviteiten is, en welke mogelijkheden er zijn voor onderwijsactiviteiten op maat en externe onderwijsactiviteiten.

De student bepaalt onder begeleiding welke mix van onderwijsactiviteiten zij/hij nodig heeft om de leeruitkomsten te behalen.

Voor de toetsorganisatie is het van belang dat de student (in toenemende mate) bepaalt wanneer zij/hij de leeruitkomsten kan aantonen. Hiervoor zijn meerdere en/of flexibelere toetsmomenten nodig. Het aantal toetskansen per studiejaar blijft gelijk.

Daarnaast bepaalt de student (waar mogelijk) hoe zij/hij de leeruitkomsten het beste kan aantonen. Dit betekent dat er meerdere en/of flexibelere toetsvormen zijn waarmee de leeruitkomsten kunnen worden aangetoond. Dit kan zich bijvoorbeeld uiten in het type bewijslast dat de student levert om de leeruitkomsten aan te tonen: een mondelinge presentatie, een filmpje of een geschreven rapport.

En ook hier geldt dat de informatievoorziening rond toetsen losgekoppeld is van de onderwijsactiviteiten omdat niet alle studenten dezelfde onderwijsactiviteiten uitvoeren.

Samengevat

- Student weet naar welke competenties of kerntaken en leeruitkomsten wordt toegewerkt.
- Er is een aanbod van verschillende relevante onderwijseenheden en een mix van onderwijsactiviteiten (aangeboden, op maat en extern).
- De inhoud van onderwijseenheden is geclusterd in beroepstaken of beroepsopdrachten.
- De omvang van onderwijseenheden is groot genoeg (15-30 EC).
- Student stelt onder begeleiding haar/zijn persoonlijke programma (onderwijseenheden en onderwijsactiviteiten) samen.
- Student bepaalt wanneer zij/hij de leeruitkomsten kan aantonen.
- Er zijn meerdere en/of flexibelere toetsmomenten.
- Student bepaalt hoe zij/hij de leeruitkomsten het beste kan aantonen.
- Er zijn meerdere en/of flexibelere toetsvormen.
- De informatievoorziening rond toetsen is losgekoppeld van de onderwijsactiviteiten.

⁴ Zie paragraaf 2.2, *Vooruitblik WHW*.

Tot slot

De tweede vraag uit de inleiding bij dit hoofdstuk, ‘*En hoe kan LOT bij die verschillende leerwegen vorm krijgen?*’, is nog niet goed beantwoord. Dit komt omdat het antwoord op deze vraag van veel factoren afhankelijk is. Door alleen naar (leerwegaafhankelijk) toetsen te kijken is het niet mogelijk deze vraag goed te beantwoorden. De oplossing zit in het maken van een integraal ontwerp van het onderwijs gericht op gepersonaliseerd leren. Een integraal ontwerp van het toetsprogramma maakt daar onderdeel van uit. Bij het operationaliseren van het integrale ontwerp van het toetsprogramma kunnen de antwoorden op bovenstaande vraag worden ontwikkeld.

In hoofdstuk 4 doet het expertteam toetsen aanbevelingen voor het vervolg. Hierin zijn ook het belang van een integrale aanpak en het bieden van ondersteuning bij het ontwerpen van toetsprogramma’s opgenomen.

4 Aanbevelingen voor het vervolg

Deze notitie kan beschouwd worden als een startdocument voor leerwegaafhankelijk toetsen in de context van gepersonaliseerd leren. Daarmee is deze notitie niet af, maar een momentopname van waar we nu staan. Het geeft zicht op, en houvast bij, de stappen die we nu kunnen gaan zetten. Daarnaast heeft het als doel om te inspireren bij de verdere ontwikkeling van gepersonaliseerd leren

In dit laatste hoofdstuk doet het expertteam toetsen een aantal aanbevelingen voor het vervolg. De aanbevelingen in paragraaf 4.1 zijn gericht op onderwijsontwikkelaars die aan de slag zijn of gaan met het flexibel herontwerp van hun opleiding(en) en daarin leerwegaafhankelijk toetsen op een zinvolle manier mee willen nemen.

In paragraaf 4.2 doet het expertteam toetsen aanbevelingen aan het management van het programma Onderwijsinnovatie over de verdere ontwikkeling van gepersonaliseerd leren binnen de HU.

4.1 Leerwegaafhankelijk toetsen en flexibel herontwerp

Enkele aanbevelingen voor onderwijsontwikkelaars die werken aan het flexibel herontwerpen van opleiding(en), en die daarin leerwegaafhankelijk toetsen op een zinvolle manier willen inzetten, zijn:

- Hou goed voor ogen dat LOT een middel is, en geen doel.
- Bedenk daarom eerst wat je met het onderwijs wilt en hoe je gepersonaliseerd leren vorm wilt gaan geven.
- Bepaal vervolgens welke leerweg of leerwegen je daarbij als opleiding wilt faciliteren. Werk de leerweg of leerwegen zodanig uit (bv met persona's van studenten) dat er een duidelijk en zo concreet mogelijk beeld van ontstaat. Dit helpt om keuzes en afwegingen te maken die bij dat beeld passen.
- LOT vindt plaats in een grotere context. Pas daarom het ontwerp (onderwijseenheden en onderwijsactiviteiten), het toetsprogramma, de toetsen, de (toets)organisatie en de begeleiding integraal aan op de beoogde leerweg(en).
- Gebruik het schema in figuur 2 (paragraaf 2.2) als stappenplan bij het ontwikkelen van het toetsprogramma en de toetsen.
- Ondersteuning bij het ontwikkelen van toetsprogramma's is beschikbaar via
 - de site van het programma Onderwijsinnovatie (<https://intranet.sharepoint.hu.nl/HU/info/onderwijsinnovatie/Pages/Toetsing.aspx>),
 - het supportteam van het programma Onderwijsinnovatie
 - en de cursus Toetsen van het Expertisecentrum Docent HBO.

4.2 Gepersonaliseerd leren binnen de HU

Bij het uitwerken van de opdracht is het expertteam toetsen er herhaaldelijk tegen aangelopen dat gepersonaliseerd leren nog onvoldoende is uitgewerkt voor de HU. De voorziet hiervoor in het tweede deel van deze notitie geeft wellicht antwoorden, maar roept ook nog veel vragen op. Wat is bijvoorbeeld de rol van leerteams bij de diverse leerwegen? En welke begeleidingsvraag hoort daarbij?

Daarnaast bleek het lastig om op een relatief geïsoleerde manier naar toetsen te kijken. Met name het ontwerp en de organisatie van onderwijs waren bij de opdracht van wezenlijk belang.

Daarmee zijn de aanbevelingen aan het management van het programma Onderwijsinnovatie als volgt:

- Zorg dat het begrip gepersonaliseerd leren binnen de HU verder wordt uitgewerkt. Welke ambitie hebben we als HU met gepersonaliseerd leren? Welke betekenis geven we binnen de HU aan gepersonaliseerd leren? Hoe komen we binnen de HU tot een gezamenlijk beeld? Wat zijn de wensen en grenzen?
- Werk de diverse leerwegen verder uit (bijvoorbeeld aan de hand van persona's van studenten). Wat beogen we met welk type leerweg? Welke beelden horen daarbij? Hoe krijgen de verschillende typen leerwegen concreet vorm?
- Volg de ontwikkelingen buiten de HU rond gepersonaliseerd leren en onderwijs op maat, en breng goede ideeën naar binnen.
- Om LOT bij te laten dragen aan de doelstellingen van gepersonaliseerd leren is het van belang dat toetsprogramma's integraal ontworpen en ontwikkeld worden. Niet alleen LOT, maar ook de formatieve functie van toetsen en digitaal toetsen dragen bijvoorbeeld bij aan het realiseren van gepersonaliseerd leren. Investeer daarom in kennis, expertise en ondersteuning rond het integraal ontwerpen en ontwikkelen van toetsprogramma's. Bijvoorbeeld via het Expertisecentrum docent HBO en de Senior Kwalificatie Examinering (SKE).

5 Geraadpleegde literatuur

Baartman, L. K. J., Bastiaens, T. J., Kirschner, P. A., & Van der Vleuten, C. P. M. (2007). Evaluating assessment quality in competence-based education: a qualitative comparison of two frameworks. *Educational Research Review*, 2, 114-129.

Van der Vleuten, C. P. M., Schuwirth, L. W. T., Driessen, E. W., Dijkstra, J., Tigelaar, D., Baartman, L. K. J., & van Tartwijk, J. (2012). A Model for Programmatic Assessment Fit for Purpose. *Medical Teacher*, 34(3), 205-214. doi: 10.3109/0142159X.2012.652239

Ruijgrok T. & Leushuis, P. (2015, mei). Interpretatie van de WHW & pilots flexibilisering in relatie tot examencommissies. *Conferentie 'verdere versterking' Over examencommissies in het hoger onderwijs*, Ministerie van Onderwijs Cultuur en Wetenschap, Amersfoort.

Subsidieregeling flexibel hoger onderwijs voor volwassenen, Ministerie van Onderwijs, Cultuur en Wetenschap, nr. HOenS/ 789416, 2015

HU documenten

Programmavoorstel Onderwijsinnovatie, Programma Onderwijsinnovatie, 2013

Aan de slag met leerweg-onafhankelijk toetsen? Een praktische handreiking, Faculteit Educatie 2014

Hogeschool Utrecht in 2020, College van Bestuur, 2014

Handreiking Toetsen en Beoordelen in een Flexibele Hogeschool, Onderwijs & Onderzoek, HU Denktank Toetsen en Beoordelen, 2011

Visie op Onderwijs: Ontwerpdimensies voor richting en ruimte, Programma Onderwijsinnovatie, 2015

Handreiking Flexibel Herontwerp, Programma Onderwijsinnovatie, 2013

HU visie op toetsen, Onderwijs, Onderzoek & Studentzaken, concept, oktober 2015.

Websites

<https://intranet.sharepoint.hu.nl/HU/info/onderwijsinnovatie/Pages/default.aspx>

<http://publicaties.onderwijsinspectie.nl>