

Licht Verstandelijke Beperking en de Jeugdreclassering

Een handreiking voor jeugdreclasseringswerkers over de
begeleiding van delinquente jongeren met een LVB



Licht Verstandelijke Beperking en de Jeugdreclassering

Een handreiking voor jeugdreclasseringswerkers over de begeleiding van delinquente jongeren met een LVB

Colofon

Auteurs: Paula Vrij en Hendrien Kaal

Met dank aan de geïnterviewde jeugdreclasseringswerkers en deelnemers aan de Klankbordgroep van het Expertisecentrum William Schrikker, die allen een inhoudelijke bijdrage hebben geleverd aan de ontwikkeling van deze handreiking.

Deze handreiking is tot stand gekomen uit een samenwerking tussen het lectoraat 'Licht Verstandelijke Beperking en jeugdcriminaliteit' van Hogeschool Leiden en het Expertisecentrum William Schrikker van de William Schrikker Stichting te Amsterdam.

© Hogeschool Leiden, 2018.

Alle rechten voorbehouden. De handreiking mag alleen in zijn geheel en zonder wijzigingen worden verveelvoudigd en/of openbaar worden gemaakt en mag niet voor winst worden verkocht.

Inhoudsopgave

1. Wat is een licht verstandelijke beperking?	7
2. Hoe herken je een jongere met een LVB?	14
3. Hoe ga je om met een jongere met een LVB?	22
4. Specifieke momenten en moeilijkheden	29
A. Screening, risicotaxatie en advies	29
B. Planvorming en eerste gesprek	30
C. Toezicht en begeleiding	31
D. Belangenbehartiging en overdracht	38
netwerkpartners	
E. Evaluatie en afsluiting	39
5. Extra informatie	41

Waarom een handreiking?

De populatie met een licht verstandelijke beperking (LVB) in de samenleving krijgt steeds meer aandacht. De indruk bestaat dat er een groeiende groep is die niet meer meekomt in de steeds complexere maatschappij. Binnen verschillende werkvelden groeit het begrip dat deze groep overvraagd wordt en dat een passende bejegening van belang is voor alle betrokkenen.

Binnen de strafrechtsketen is sprake van een oververtegenwoordiging van mensen met een LVB. Hoewel de exacte prevalentie niet bekend is, lijkt meer dan een derde van de jongeren binnen de justitiële opvang en behandelinstanties een IQ te hebben onder de 85. Ook onder jongeren met een jeugdreclasseringsmaatregel wordt het percentage met een IQ onder de 85 groter geschat dan verwacht kan worden op basis van de normaalverdeling. Doordat een LVB lastig te herkennen is, bestaat het risico op onbegrip, overvraging en het incorrect duiden van gedrag. Deze risico's leveren bij de jongeren met een LVB stress en gedragsproblemen op en kunnen zelfs recidive in de hand werken.

Het is niet alleen belangrijk dat een LVB binnen de strafrechtsketen tijdig wordt herkend, maar ook dat de diverse betrokken professionals weten hoe passende hulp en ondersteuning kan worden geboden. Zo kunnen frustratie en onbegrip van beide kanten worden voorkomen. Een passende bejegening kan bijdragen aan het voorkomen van onnodige regelovertredingen en terugmeldingen, het verkleinen van de kans op recidive en het vergoten van de kans op een succesvol jeugdreclasseringstraject. Het doel van deze handreiking is om professionals binnen de jeugdreclassering kennis en handvatten te bieden die hierbij kunnen helpen.

1. Wat is een licht verstandelijke beperking?

Om te mogen spreken van een licht verstandelijke beperking (LVB) moet sprake zijn van:

- Een IQ tussen de 50 en 85;
- Beperkt sociaal aanpassingsgedrag op verschillende levensgebieden;
- Een levenslange beperking die is ontstaan voor het 18^e levensjaar.

Definitie en omvang van de problematiek

- Vaak wordt bij een LVB gedacht aan een laag IQ. Het sociaal adaptief vermogen (ook wel: sociaal aanpassingsgedrag) is echter ook een belangrijk aspect. Jongeren met een LVB ervaren niet alleen problemen op conceptueel niveau (begrip van taal, cijfers en tijd), maar ook in sociale en praktische vaardigheden (huishouden, OV, werk en zelfverzorging).
- Vaak hebben jongeren die moeite hebben op het gebied van taal en redeneren (verbaal IQ), ook moeite met inzicht, planning en uitvoering (performaal IQ). Jongeren met een LVB zijn verbaal vaak iets sterker dan performaal, hetgeen gemakkelijk leidt tot overschatting.
- Een LVB is een levenslange beperking. Het is geen ziekte die te genezen is. Jongeren met een LVB kunnen leren omgaan met hun beperking, maar vormen een kwetsbare groep en zullen altijd een zekere mate van ondersteuning nodig hebben. Er wordt soms wel gesproken van 'levenslange en levensbrede' ondersteuning.
- Er is veel onduidelijkheid over de omvang van de groep mensen met een LVB. Op basis van de normaalverdeling kan worden gezegd dat naar schatting 16% van de mensen in Nederland een IQ heeft beneden de 85 (figuur 1). Dit is gelijk aan circa 2,7 miljoen mensen.
- Niet al deze mensen ervaren ook problemen in het sociaal adaptief functioneren. Sociaal aanpassingsgedrag is lastig te meten, waardoor er slecht zicht is op hoe groot deze groep is. Zo'n 100.000 mensen met een LVB maken gebruik van specialistische zorg; onbekend is hoe groot de groep is die geen gebruik maakt van zorg. Duidelijk is dat dit om een grote groep gaat (zie ook figuur 4).

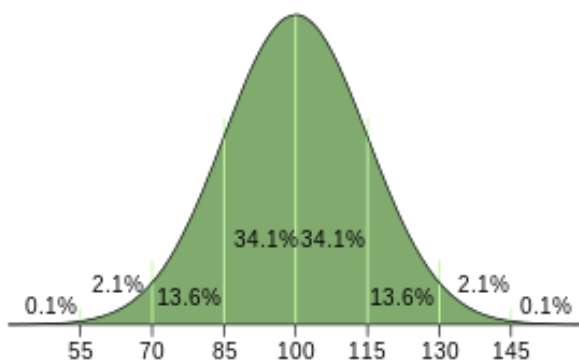
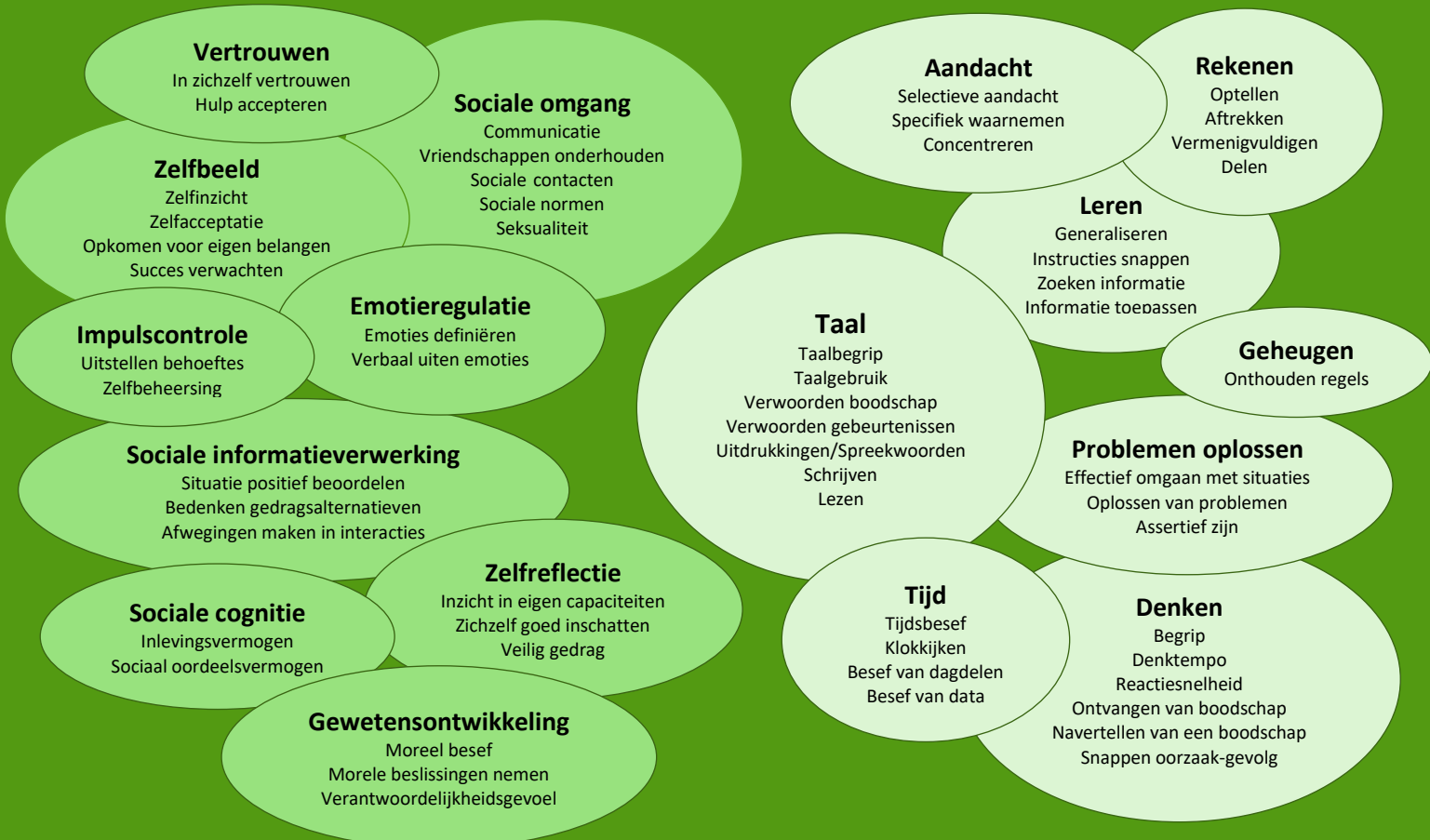
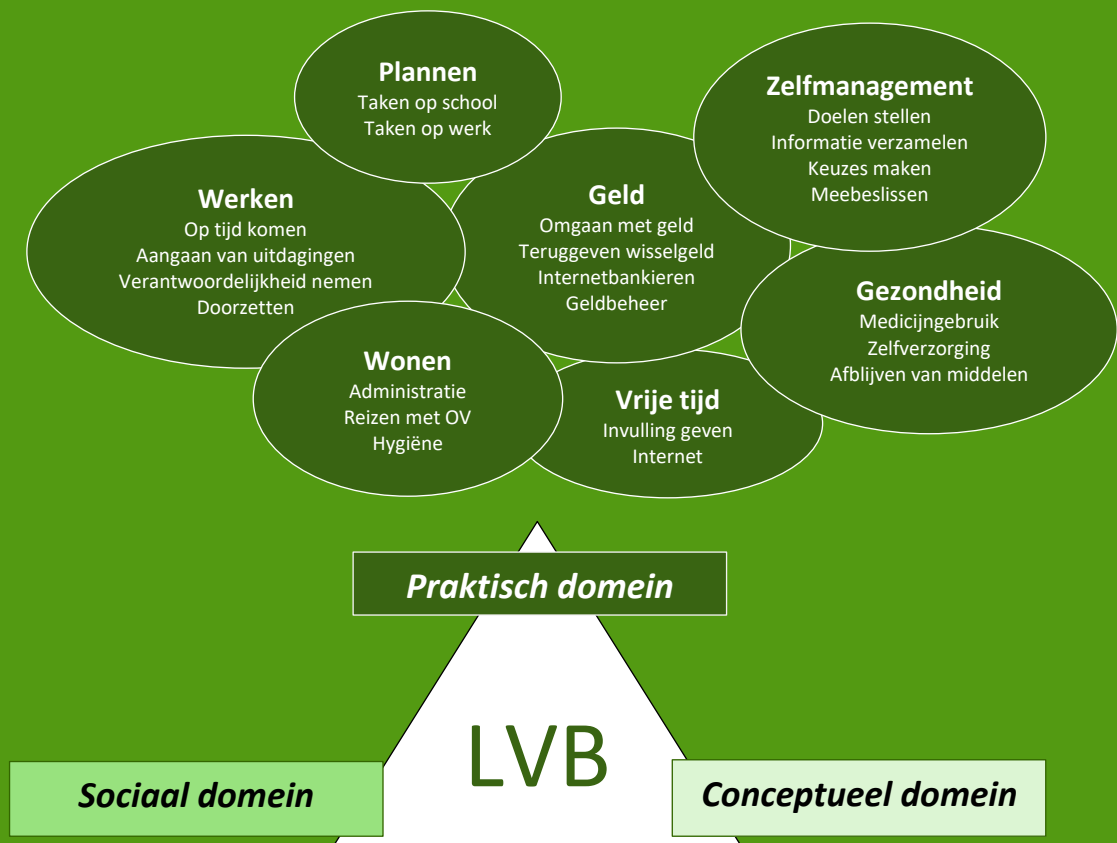


Fig. 1 De verdeling van IQ onder de bevolking.

Waar kan iemand met een LVB moeite mee hebben?

Jongeren met een LVB kunnen problemen ervaren op verschillende domeinen. Onderstaande figuur geeft een illustratie van waar iemand met een LVB zoal moeite mee kan hebben. Dit is geen uitputtende opsomming, maar geeft een idee van de breedte van de problematiek.



Kenmerken van een LVB

- Bij jongeren met een LVB loopt de ontwikkelingsleeftijd achter op de kalenderleeftijd. De cognitieve leeftijd van een jongvolwassene met een LVB is vergelijkbaar met die van een kind van 6 tot 12 jaar. De sociaal-emotionele ontwikkeling loopt hier vaak nog op achter en kan vergelijkbaar zijn met die van een peuter of kleuter (figuur 2).
- Jongeren met een LVB zijn door deze ontwikkelingsachterstand meer op zichzelf gericht, hebben minder controle over hun emoties, denken meer in het hier en nu en hebben meer moeite met het inleven in een ander. Zij hebben minder abstractievermogen, waardoor ze meer geneigd zijn feiten en meningen door elkaar te halen en zich minder bewust zijn van de achterliggende belangen van wat andere zeggen.
- Ook hebben zij vaker medische problematiek, al heeft dat deels te maken met gebrekkige zelfzorg en moeite met bepalen of je wel of niet naar de dokter moet gaan. Ook hebben zij vaker faalangst en een gevoel van wantrouwen, zowel in zichzelf als in de omgeving. Zij hebben meer moeite met het ontwikkelen van een positief zelfbeeld doordat zij minder aansluiting vinden bij hun omgeving, minder succeservaringen opdoen en langer afhankelijk blijven van anderen. Een LVB gaat verder vaak samen met problemen op verschillende gebieden. Verschillende kenmerken van een LVB (neiging tot risicovol gedrag, beïnvloedbaarheid, beperkt inzicht in oorzaak-gevolg) leiden er bijvoorbeeld toe dat jongeren vaker in aanraking komen met justitie of financiële problemen hebben.

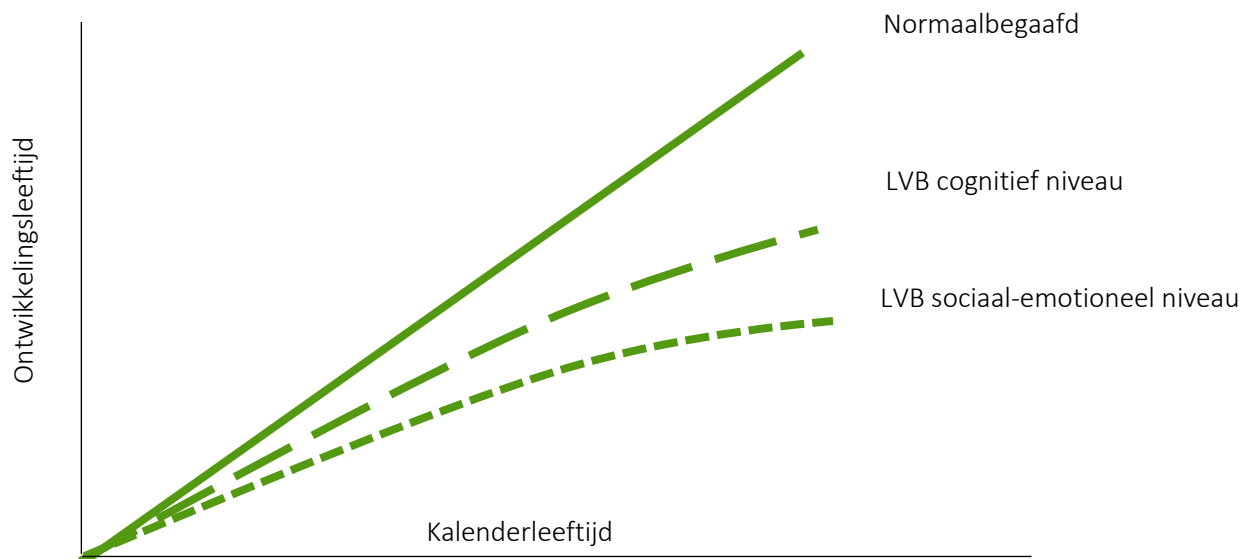


Fig. 2 De ontwikkelingsleeftijd van iemand met een LVB loopt achter op de kalenderleeftijd.

Psychische problemen

- Hoewel een LVB geen psychiatrische stoornis is, vormen jongeren met een LVB door een combinatie van LVB-gerelateerde risicofactoren, een gebrekkig aanpassingsvermogen en maatschappelijke problemen waar zij tegenaan lopen een kwetsbare groep voor het ontwikkelen van psychische en psychiatrische problematiek. Zo komen psychiatrische stoornissen bij jongeren met een LVB 3 tot 4 keer zo vaak voor.
- Ook zit er soms overlap in de problemen waar iemand met een LVB en iemand met een psychiatrische stoornis tegenaan loopt. Er kan daardoor sprake zijn van 'over-labeling', doordat symptomen van een LVB ten onrechte worden gezien als psychiatrische problematiek, zoals impulsief gedrag, een lage sociaal-emotionele ontwikkeling en gebrekkige probleemoplossende vaardigheden. Ook kan juist sprake zijn van 'onder-labeling' doordat psychiatrische problematiek niet wordt herkend, bijvoorbeeld doordat een jongere met een LVB deze problematiek zelf niet erkent of herkent. Belangrijk is dan ook dat het onderscheid gemaakt wordt tussen psychiatrische problematiek en een LVB. Enerzijds omdat een LVB niet iets is dat kan worden behandeld; anderzijds omdat het belangrijk is dat psychiatrische problematiek wel de juiste behandeling krijgt.

“Op grond van wát heeft een jongere een diagnose kregen? Als ik iets lees over schizofrenie, wil ik eerst weten wie dat wanneer heeft gezegd.”

Jeugdreeclasseringswerker

Middelengebruik

- Jongeren met een LVB worden in toenemende mate als risicogroep gezien voor problematisch middelengebruik (van alcohol en cannabis) doordat de kans dat zij ermee in de problemen komen mogelijk groter is. Gebruik lijkt vaker voor te komen onder delinquente jongeren met een LVB en delinquent gedrag van jongeren met een LVB wordt vaker in verband gebracht met gebruik. Het lijkt erop dat deze verbanden te maken hebben met het grotere aantal risicofactoren dat jongeren met een LVB kenmerkt, zoals de grotere kans op psychische problemen en problemen op het gebied van werk, dagbesteding, relaties en interacties met anderen. Ook komt een belangrijk deel van hen uit gezinnen met een lage sociaal-economische status en zijn zij meer beïnvloedbaar. Met name deze laatste risicofactor lijkt een belangrijke rol te spelen bij jongeren met een LVB bij het beginnen met gebruiken. Het continueren van gebruik lijkt vaker te maken te hebben met de omgang met stress, het vergeten van problemen en zelfmedicatie.
- Het ziet er naar uit dat de toenemende maatschappelijke participatie van jongeren met een LVB hen niet alleen meer kansen geeft maar hen ook vatbaarder maakt voor risico's en gevaren. Middelengebruik kan het doel hebben om aansluiting te vinden, zelfstandigheid te uiten of om te gaan met de problemen. Het kan ook een reactie zijn op overvraging en het missen van aansluiting. Door een tekort aan inzicht en oplossingsvaardigheden overzien zij bovendien minder goed de gevolgen van middelengebruik op hun gedrag.

De ondersteuningsbehoefte van jongeren met een LVB

- Vrijwel alle jongeren met een LVB hebben ondersteuning nodig, ook al is deze behoefte niet altijd zichtbaar. De groep jongeren met een LVB is een zeer heterogene groep. De moeilijkheden die zij kunnen hebben zijn zeer divers. Sommige jongeren hebben dan ook meer ondersteuning nodig dan andere. De mate van benodigde hulp en steun hangt niet een-op-een samen met het IQ.
- Slechts een klein gedeelte van de mensen met een LVB ontvangt gespecialiseerde zorg (figuur 3). Mensen met een LVB overschatten zichzelf vaker en neigen er vaker naar zorg te vermijden. Velen ontvangen (incidentele) hulp uit andere sectoren, zijn afhankelijk van hun netwerk, staan op een wachtlijst voor gespecialiseerde zorg of proberen het zelf te redden. In hoofdstuk 4 wordt verder ingegaan op gespecialiseerde zorg.
- Zonder professionele of informele ondersteuning van derden lopen jongeren met een LVB vaak vast. Dat wil niet zeggen dat deze ondersteuning altijd even zwaar hoeft te zijn. Wel belangrijk is de realisatie dat een LVB niet iets is dat even kan worden opgelost. Binnen de justitiële context is het belangrijk dit in te zien. Als met ondersteuning een stabiele situatie gecreëerd is, zorgt het weghalen van die steun er vaak voor dat het kaartenhuis na korte tijd weer instort. Om dat te voorkomen moet vooruit worden gedacht en worden ingezet op het creëren van blijvende steun.
- Binnen de jeugdreclassering is steeds meer aandacht voor jongeren met een LVB van 18+. Vanwege het achterlopen in ontwikkeling (met betrekking tot de impulscontrole, de emotieregulatie, het overzien van en rekening houden met gevolgen op de lange termijn en empathisch vermogen) kunnen deze jongeren op basis van het adolescentenstrafrecht (ASR) worden doorverwezen naar de jeugdreclassering, met als doel passende begeleiding te krijgen en de kans op recidive te verkleinen.

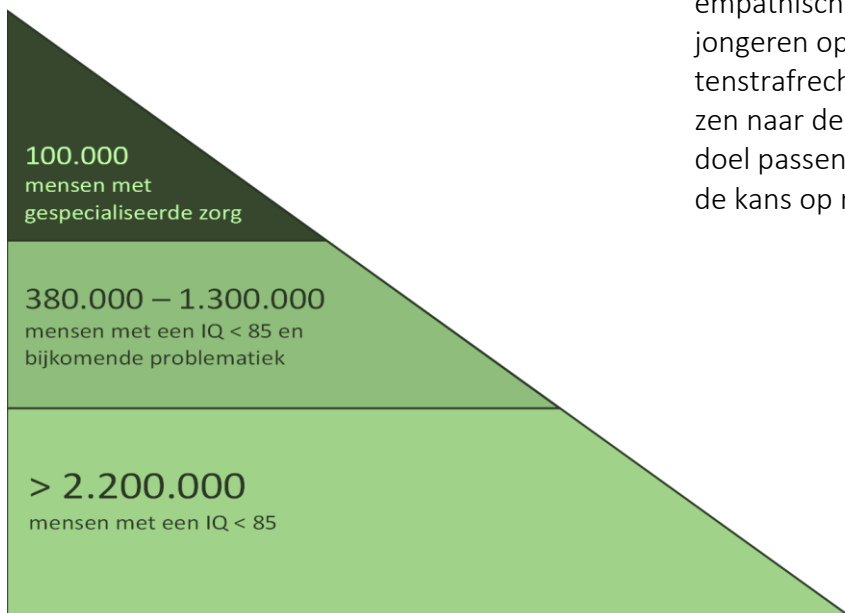


Fig. 3 Veel mensen met een LVB ontvangen geen (gespecialiseerde) zorg in Nederland.

Het verband tussen een LVB en crimineel gedrag

- Jongeren met een LVB zijn oververtegenwoordigd binnen de strafrechtketen. Het is echter lastig om eenduidige cijfers te geven over de exacte omvang binnen de strafrechtketen, laat staan binnen de jeugdreclassering.
- Er bestaat geen direct verband tussen LVB en criminaliteit. Wel maken kenmerken van jongeren met een LVB dat zij een verhoogd risico lopen om in aanraking te komen met justitie. Voorbeelden van LVB-gerelateerde kenmerken die kunnen bijdragen aan de ontwikkeling van crimineel gedrag zijn een beperkt inzicht in oorzaak en gevolg en consequenties op de lange termijn, een lagere impulscontrole en minder inlevingsvermogen. Ook zijn jongeren met een LVB gevoeliger voor groepsdruk en meer beïnvloedbaar, waardoor zij makkelijker voor iemands karretje te spannen zijn. Andere risicofactoren zijn een gebrek aan dagbesteding, een minder goede vrijetijdsbesteding, een slechte woonomgeving, een lage sociaaleconomische status en een gebrek aan pro-sociale rolmodellen.
- Naast een veelvuldig aanwezig zijn van risicofactoren, geldt voor jongeren met een LVB dat ze minder beschermende factoren hebben, zoals nauwe banden met anderen en geïnternaliseerde normen en waarden. Met name de combinatie van de aanwezigheid van risicofactoren en het gebrek aan beschermende factoren zorgt voor een verhoogde kans op het ontwikkelen van crimineel gedrag.

Casus Lucas

Over Lucas (17) waren al heel lang zorgen. Hij kwam niet mee op de basisschool, volgde daarom speciaal onderwijs, had ADHD en werd gepest. Lucas kwam op zijn 14^e vanwege heftige delicten voor het eerst in aanraking met politie en justitie. Hij bleek lid van een bende en pleegde een straatroof ter ontgroening. Lucas kreeg een OTS opgelegd, werd gesloten geplaatst en kreeg een JR-traject. Hij werd vervolgens overgeplaatst naar een JeugdzorgPlus-instelling buiten de regio, verbleef daar 3 jaar en verhuisde toen naar een open behandelplek binnen een 3-milieuvoorziening. In deze 3 jaar ging het goed met Lucas, hij haalde al zijn doelen. De JR-werker stond op het punt zijn traject positief af te ronden, toen bleek dat Lucas een pakje sigaretten had gestolen op zijn stageadres. Lucas werd opnieuw gedagvaard. Een plaatsing bij een OBC volgde, wat op papier een logische vervolgplek leek. Vanwege zijn beïnvloedbaarheid bleek dit voor Lucas echter niet geschikt. Na korte tijd werd hij met één van zijn groepsgenoten opgepakt wegens auto-inbraak. Kort daarop werd Lucas na jaren geen contact te hebben gehad weer gevonden door zijn oud-bendeleden: zij wisten op de leefgroep binnen te komen, hem te beroven en af te persen op weg naar school. Lucas wil er niet over praten, wil geen slachtoffer zijn, wordt moe van alle gesprekken, is bijna 18 en wil dan alles zelf gaan oplossen.

- De lastige herkenning van een LVB zorgt er bovendien voor dat jongeren met een LVB vaker worden overschat door hun omgeving. Zij doen daardoor meer faalervaringen op en hebben vaker een laag zelfbeeld. De frustratie, kwetsbaarheid en soms zelfs psychische stoornissen die daaruit kunnen ontstaan vergroten de kans dat jongeren met een LVB in aanraking komen met justitie. In hoofdstuk 2 wordt verder ingegaan op de herkenning van een LVB.
- Ook maatschappelijke ontwikkelingen beïnvloeden waarschijnlijk het verband tussen een LVB en crimineel gedrag. De toenemende individualisering en de steeds complexer wordende samenleving doen een groot beroep op zelfredzaamheid. Ook treft de afnemende tolerantie met betrekking tot onaangepast en overlastgevend gedrag misschien wel vooral deze groep.
- Tot slot zijn er steeds meer aanwijzingen dat het *desistance-from-crime* proces, oftewel het proces van stoppen met criminaliteit, lastiger is voor jongeren met een LVB dan voor normaalbegeefde jongeren vanwege de kenmerken die horen bij de verstandelijke beperking.

“De groep jongeren met een LVB die bij de Jeugdreclassering terechtkomt, is heterogeen. Kenmerkend is de groep jongeren die het criminele gedrag ‘overkomt’. Ze handelen bijvoorbeeld impulsief, doen dingen om erbij te horen of staan op de uitkijk zonder dat ze doorhebben dat ze iets doen dat niet mag. Maar dat geldt niet voor alle jongeren met een LVB. Zo is er bijvoorbeeld ook een groep jongeren die meer berekend zijn. Zij plegen delicten om bijvoorbeeld aan geld te komen. Sommigen zijn ‘verhard’ en ‘beschadigd’ en plegen gewelddadige feiten.”

Jeugdreclasseringswerker

- Jongeren met een LVB zijn niet alleen vaker daders, maar zijn ook vaker slachtoffers. Buitenlands onderzoek laat zien dat mensen met een beperking al van jongs af aan een groter risico lopen om slachtoffer te worden van criminaliteit. De criminaliteit waarvan zij slachtoffer worden is ook regelmatig ernstiger van aard ten opzichte van slachtoffers zonder beperking. Over slachtofferschap bij jongeren met een LVB zijn geen cijfers bekend. Wel weten we dat ze, gezien de eerdergenoemde kenmerken, ook op dit gebied kwetsbaar zijn.

2. Hoe herken je een jongere met een LVB?

- De herkenning van een LVB is moeilijk. Meestal zijn er geen uiterlijke kenmerken of vaste gedrags- of persoonlijkheidskenmerken die jongeren met een LVB onderscheiden van anderen. Ook bestaat er een grote diversiteit in problematiek, zoals al naar voren kwam in hoofdstuk 1.
- Herkenning wordt nog verder bemoeilijkt doordat jongeren met een LVB er hun best voor doen om hun beperkingen te verbergen, bijvoorbeeld door zichzelf te overschreeuwen, door 'streetwise' gedrag en gekopieerd taalgebruik, zoals hulpverleningsjargon. Het komt ook vaak voor dat jongeren met een LVB doen alsof ze iets begrepen hebben terwijl dat niet zo is. Daarnaast wordt de eigen beperking door jongeren met een LVB vaak niet onderkend of geaccepteerd. Ook ouders hebben er soms moeite mee de beperking van hun kind onder ogen te zien.

“De presentatie van sommige jongeren met een LVB is nogal mondig, streetwise of gewoon buitengewoon brutaal; deze manier van presenteren zorgt vaak voor overschatting.”

Gedragswetenschapper



Het belang van herkenning van een LVB

- Door de moeilijke herkenning bestaat het risico dat jongeren met een LVB worden overvraagd en te hoge eisen stellen aan zichzelf. Dit kan voor chronische stress zorgen en op den duur psychische en gedragsproblemen, waaronder crimineel gedrag, in de hand werken. Herkenning kan voorkomen dat jongeren met een LVB worden overvraagd. Herkenning van een LVB is ook belangrijk om aan te kunnen sluiten op het sociaal-emotioneel ontwikkelingsniveau. Onder stress kunnen jongeren met een LVB tijdelijk terugvallen in een eerdere fase van hun sociaal-emotionele ontwikkeling, waarin ze op zoek gaan naar strijd met de ander om de eigen identiteit te bevestigen. Als jongeren op een dergelijk moment onder druk komen te staan kan dat ernstige gedragsproblemen in de hand werken.
- Ook kan herkenning leiden tot het aanpassen van de communicatie met en de bejegening van jongeren met een LVB, juist ook als zij al over de schreef zijn gegaan. Het aanpassen van de communicatie en bejegening kan dan leiden tot minder frustratie, onbegrip en gedragsproblemen bij jongeren met een LVB en het voorkomen van onnodige regelovertredingen en terugmeldingen. Vaak komen deze aanpassingen neer op het versimpelen, tastbaar maken, structureren, doseren en herhalen van een boodschap. Ook duidelijkheid en positieve bekrachtiging omtrent gedrag blijken goed te werken. In het volgende hoofdstuk wordt hier uitgebreider op ingegaan.

Casus Dennis

Dennis (15) werd verdacht van diverse strafbare feiten die hij gepleegd had tijdens zijn verblijf in de gesloten jeugdzorg. Het ging om heling, mishandeling van een agent en een poging om het dienstwapen van een agent te bemachtigen terwijl hij probeerde de gesloten jeugdzorg te ontvluchten. Op het moment dat de JR in beeld komt, weet het behandelteam zich geen raad meer. Dennis verblijft grote dagdelen in de isoleercel vanwege de angst voor zijn agressie tegen zichzelf en anderen. Eerdere plaatsingen in open instellingen en het netwerk liepen ook snel fout. Diagnostiek laat dan zien dat Dennis een IQ heeft van 55 en op sociaal-emotioneel vlak functioneert op het niveau van een kind van maximaal 18 maanden. Besloten wordt om Dennis op basis van een RM door te plaatsen naar een gespecialiseerde zorginstelling voor mensen met een verstandelijke beperking en ernstige gedragsproblemen. Het lukt de JR-werker om de betrokken partijen (OM, rechtbank, RvdK) ervan te overtuigen dat Dennis niet verantwoordelijk gehouden kan worden voor zijn handelen en niet naar de zitting hoeft te komen omdat dit hem hopeloos zou overvragen. Dennis wordt schuldig bevonden, maar zonder strafoplegging, en de behandeling wordt voortgezet. Een duidelijke afname van agressie-incidenten is zichtbaar en de angst voor zijn gedrag neemt af. Langzaam begint Dennis zich te realiseren dat hij dit keer niet zal worden afgewezen, ongeacht het gedrag dat hij laat zien.

“Jongeren met een LVB bij wie niet tijdig is herkend dat er sprake is van een beperking zijn soms ernstig beschadigd door de faalervaringen in eerdere trajecten. Dit is eeuwig zonde voor een jongere en een gemiste kans.”

Adviseur

“Wees alert op kenmerken van een LVB en probeer te achterhalen of het een kwestie is van niet willen of niet kunnen.”

Gedragswetenschapper

- Herkenning maakt bovendien de inzet van passende interventies en nazorg mogelijk en draagt daardoor bij aan het verkleinen van de kans op terugmeldingen en recidive. Dit sluit aan bij het *Risk-Needs-Responsivity model*, dat stelt dat één van de voorwaarden van een effectieve aanpak van recidive is dat deze aan dient te sluiten bij de mogelijkheden en beperkingen van de cliënt. In het geval van werkstraffen bijvoorbeeld worden jongeren maar heel kort gezien: er wordt verwacht dat zij binnenkomen, hun werkstraf uitvoeren en zich aan de aanwijzingen houden. Als een jongere zich niet aan de afspraken houdt of niet komt opdagen maar niet bekend is dat er sprake is van een LVB, wordt hij of zij onterecht afgerekend op zijn onkunde.
- Mensen kunnen door omstandigheden (stress, middelengebruik) ook tijdelijk functioneren op het niveau van een LVB. Strikt genomen spreken we dan niet van een LVB maar dit stelt groten-deels wel dezelfde eisen aan de communicatie en bejegening.

- Een aangepaste benadering kan ook bijdragen aan het aantal succeservaringen dat iemand met een LVB opdoet en zelfvertrouwen in de hand werken. Bovendien kan herkenning in beperkte mate leiden tot zelfreflectie en probleeminzicht bij mensen met een LVB zelf, wat bij kan dragen aan het meer realistisch inschatten van de eigen mogelijkheden en het bijstellen van irreële ambities.

“De één neem je mee aan de hand, haal je op met de auto en stel je controlevragen: sommige jongeren komen bijvoorbeeld echt niet in hun eentje aan bij een afspraak bij het jongerenpunt of een werkgever. Anderen kunnen dat wel: bij hen ga je ervan uit dat ze wel zelfstandig naar afspraken kunnen komen, maar die moet je ondersteunen bij de afspraak zelf omdat ze niet in staat zijn te snappen wat er wordt gezegd of om een vervolgspraak te maken. De jongeren zeggen natuurlijk niet eerlijk dat ze het niet kunnen, pas als je vraagt: ‘Wat is er eigenlijk afgesproken?’ kom je erachter dat er bijvoorbeeld helemaal geen afspraak is gemaakt.”

Jeugdreclasseringswerker

Hoe wordt een LVB vastgesteld?

- De manier om een LVB vast te stellen is door middel van een intelligentietest. In Nederland wordt vaak gebruik gemaakt van de Wechsler-testen (WPPSI, WISC, WAIS). Uit deze testen volgt een IQ-score. Bij een IQ lager dan 70 of een IQ tussen de 70 en 85 in combinatie met problemen op het gebied van sociaal aanpassingsgedrag is sprake van een LVB. In de praktijk wordt het sociaal aanpassingsgedrag vaak niet door middel van diagnostische instrumenten in kaart gebracht.
- Voor veel jongeren met een LVB geldt dat er geen IQ-score bekend is. Het afnemen van een intelligentietest is in de praktijk niet altijd haalbaar, omdat het tijdrovend is, kosten met zich meebrengt en de aanwezigheid vereist van een testpsycholoog. Om toch op een eenvoudige en betrouwbare wijze een inschatting te kunnen maken of er bij iemand sprake is van functioneren op niveau van een LVB kan gebruik worden gemaakt van een gevalideerd screeningsinstrument.
- In Nederland bestaat hiervoor de SCIL (Screener voor intelligentie en licht verstandelijke beperking). Op de volgende pagina wordt daar dieper op ingegaan.
- Een screeningsinstrument is geen vervanging van diagnostiek. Wel is de uitslag doorgaans betrouwbaarder dan het professioneel oordeel. De SCIL kan inzicht geven in iemands kunnen en aanleiding geven tot het bieden van een begeleiding op maat.
- Het professioneel oordeel is de inschatting van de professional, bijvoorbeeld een psycholoog, die op basis van zijn of haar ervaring oordeelt dat er iets aan de hand is. We weten dat dit vaak leidt tot een onderschatting van de problematiek: veel jongeren met een LVB blijven zo onder de radar. Bovendien is het niet aan de jeugdreclasseringswerker om een professioneel oordeel te geven over al dan niet aanwezigheid van een LVB.



Fig. 4 Hiërarchie van bewijs: diagnostiek en screening leveren een objectief oordeel, de kwaliteit van het professionele oordeel is sterk afhankelijk van kennis en ervaring.

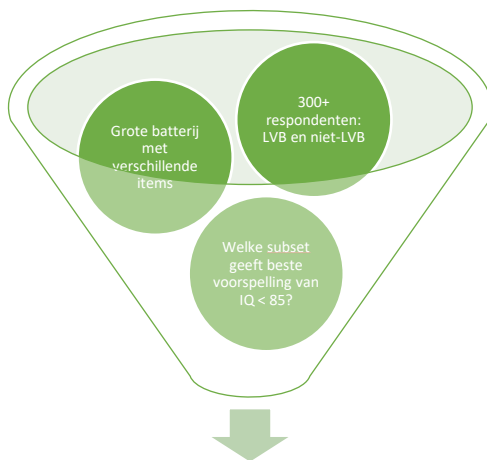
Wat doet de SCIL?

Toepassing van de SCIL

- De SCIL kan leiden tot een vermoeden van (functioneren op het niveau van) een LVB.
- De SCIL kan na een korte training door iedereen worden afgenomen.
- Afname van de SCIL kost doorgaans 10-15 minuten.
- Bij twijfel wordt aanvullend diagnostisch onderzoek aangeraden.
- Alleen diagnostisch onderzoek kan definitief bepalen of er sprake is van een LVB.

- De SCIL is een gevalideerd screenings-instrument dat in negen van de tien gevallen correct voorspelt of er sprake is van een LVB. De SCIL is beschikbaar voor zowel (jong)volwassenen vanaf 18 jaar en ouder als voor jongeren tussen de 14 en 17 jaar oud.

- Doordat de uitslag van de SCIL inzicht kan bieden in iemands vaardigheden, kan deze aanleiding geven tot begeleiding op maat. De uitslag kan worden vastgelegd in het plan van aanpak en dienstdoen als input bij beslissingen over het doen van terugmeldingen en bij de belangenbehartiging van de doelgroep. De uitslag kan ook worden gebruikt in het aanbod van nazorg. Zoals genoemd kan een passend aanbod het risico op recidive verminderen. Verder kan de uitslag jeugdreclasseringswerkers en andere professionals bewust maken van de aanwezigheid van een LVB en hen handvatten bieden met betrekking tot de bejegening en communicatie van en met de jongere met LVB en met betrekking tot de in te zetten begeleiding en behandeling. Zo zal meer wederzijds begrip ontstaan, gewenst gedrag worden bevorderd en meer rust worden gecreëerd. Daarover gaat hoofdstuk 3.



Doel: Eenvoudige, voldoende accurate inschatting van een LVB, ook geschikt voor gesloten setting, 10-15 minuten.

Fig. 5 Schematische weergave van de ontwikkeling van de SCIL.

Wat als je geen SCIL hebt?

- Vaak is er geen informatie bekend over de uitkomst van een intelligentietest of screener. Vaak is er geen test afgenomen en wanneer dit wel zo is zal de jongere in kwestie dit niet altijd vertellen. Als de SCIL nog niet is afgenomen of als het niet mogelijk is om dat te doen, kan een gesprek worden gevoerd aan de hand van aandachtspunten zoals die hiernaast staan beschreven.
- Vraag in een dergelijk gesprek zoveel mogelijk door: het opleidingsniveau zegt minder dan het verloop van de schoolloopbaan. Dat iemand een baan heeft, zegt minder dan wat iemand daar doet. Het helpt als je kennis hebt van de sociale kaart en specialistische zorg in jouw omgeving: op die manier zal je een LVB sneller herkennen wanneer een jongere bijvoorbeeld aangeeft begeleid te wonen.
- Een dergelijk gesprek is echter minder betrouwbaar dan de uitslag van de SCIL en dus ook dan de intelligentietest. Wees daarom ook alert op andere signalen zoals gedrag. Een LVB kan zich uiten in verschillende gedragingen. Op de volgende pagina staat een lijst met gedragskenmerken die kan helpen bij het herkennen van een LVB. Zoals al eerder is genoemd, is echter geen van deze kenmerken onderscheidend voor een LVB: het gaat om het samengaan van verschillende kenmerken. Ook zijn de uitingen niet bij iedereen hetzelfde: zo kan de één zich overschreeuwen, terwijl de ander zich juist terugtrekt in het sociale contact.

Enkele tips voor herkenning van een LVB, overgenomen van Expertisecentrum De Borg (2013)

Vraag eens welke opleiding is gevolgd of naar de naam van de school.

Vraag de persoon naar de namen van vrienden en waar de vriendschap uit bestond.

Laat de persoon een aftreksom maken (bijvoorbeeld 21-9). Kijk in de winkel eens mee als iemand wisselgeld terugkrijgt bij de aankoop van een artikel. Let eens op of de persoon kan klokkijken.

Let eens op hoe iemand iets opschrijft, bijvoorbeeld bij het versturen van een brief.

Vraag iets in de tijd terug, veelal kan de chronologische volgorde niet worden aangebracht in het verhaal. Ook kan de betrokkene moeite hebben met abstracte vragen. Vraag eens hoe iets is gebeurd (verbanden leggen is lastig).

Kijk eens mee naar de dagindeling van de persoon en hoe hij of zij iets organiseert. Vraag eens wat de favoriete tv-programma's zijn.

“Blijf goed kijken naar wie je voor je hebt. Soms worden bepaalde termen heel gemakkelijk gebruikt bij jongeren met een LVB ('overziet het niet', 'beïnvloedbaar'), maar jongeren zonder een LVB kunnen ook heel beïnvloedbaar zijn. Wie heb je voor je?”

Jeugdreclasseringswerker

Tips van herkenning overgenomen van Roos (2017) uit een boekhoofdstuk van Beperkt in de Keten

Taal, begrip en communicatie

- Niet begrijpen van ingewikkelde woorden of abstracte begrippen.
- Verkeerd gebruik van uitdrukkingen, spreekwoorden of gezegdes (letterlijk nemen).
- Niet begrijpen van cynisme of humor, grapjes van kinderlijk niveau.
- Opvallende fouten in het taalgebruik waaruit blijkt dat men niet precies begrijpt wat de woorden eigenlijk betekenen.
- Overmatig gebruik van clichés.
- Niet kunnen terug vertellen wat net is uitgelegd of dat alleen in precies dezelfde bewoordingen kunnen doen.
- De plank veelvuldig mislaan.
- Wat langer dan normaal nodig hebben voordat men reageert op vragen.
- Steeds dezelfde vragen stellen of zichzelf steeds herhalen.
- Geen structuur in een verhaal, breedsprakigheid of juist niet.
- Verzanden in (onbelangrijke) details.
- Verwarring over data, tijden en/of chronologie.
- Inconsistente informatie over gebeurtenissen en/of het verleden.
- Moeite met oorzaak-gevolg verbanden.

Gedrag

- Moeite met klokkijken, lezen of schrijven. Of dit omzeilen. Eenvoudige rekensommen lukken niet en vermenigvuldigen en delen zijn vaak te moeilijk. De teruggave van wisselgeld in winkels kan men niet volgen.
- Moeite met concentreren.
- Moeilijk leren binnen school en daarbuiten.
- Kinderlijke belevingswereld (hobby's, televisieprogramma's).
- Moeite hebben om meerdere dingen tegelijk te doen (koffiezetten en tegelijkertijd vragen beantwoorden).
- Weinig tot geen zelfreflectie en slecht inzicht in de consequenties van handelen.
- Externaliseren: schuld van wat er misgaat buiten zichzelf leggen.
- Voorkeur voor repeterende zaken, veilige en herkenbare dagelijkse dingen.

Emotioneel

- Veel stress.
- Faalangst, negatief over zichzelf denken.
- Impulsief gedrag: eerst doen dan pas denken.
- Ongeremdheid in emoties, weinig rekening houden met mate van gepastheid in de situatie.

Sociaal

- Beperkt sociaal netwerk; weinig vrienden en beperkt contact met leeftijdsgenoten.
- Niet onthouden of begrijpen van (impliciete) sociale regels, waardoor ongepast gedrag.
- Foutief hanteren van sociale omgangsregels (wijze van begroeten, koffie aanbieden, rekening kunnen houden met anderen).
- Kopiëren van het gedrag van anderen.
- Distantieeloosheid (op ongepaste momenten).

Context

- Speciaal of praktijkgericht onderwijs gevolgd op (Z)MLK niveau. Soms regelmatig van school gewisseld, vervolgonderwijs niet afgemaakt of dublures.
- Ongunstige maatschappelijke omstandigheden.
- Afhankelijk van ondersteuning door anderen.

- Als jeugdreclasseringswerker kun je ook inzage krijgen in eerdere adviezen in justitiële documentatie, waar onder andere rapportages te vinden zijn van de Raad van Kinderbescherming, de jeugdreclassering en het NIFP. In het Veiligheidshuis kunnen verder verschillende netwerkpartners vertegenwoordigd zijn die mogelijk beschikken over relevante informatie vanuit eerdere hulpverleningstrajecten. Verder kan informatie worden opgevraagd bij DJI. Met toestemming van de jongere kan tot slot informatie worden opgevraagd bij (eerdere) hulpverleners en familieleden.
- Maak twijfels verder bespreekbaar: vermoed je collega ook een LVB? Waarom? Het naast elkaar leggen van ervaringen kan een completer beeld geven. Maak bij twijfels ook gebruik van de mogelijkheden om een casus in te brengen in het casuïstiekoverleg en om een casus voor te leggen aan de psycholoog of gedragswetenschapper.



3. Hoe ga je om met een jongere met een LVB?

- Bij jongeren met een LVB kan er veel misgaan in het begrijpen en begrepen worden. Het risico op overvraging, misverstanden en communicatieproblemen is groter dan bij het werken met normaalbegaafde jongeren. Gebrekkige afstemming op de behoeften van een jongere met een LVB kan daarom verschillende problematische gevolgen hebben. Dit kan er bijvoorbeeld toe leiden dat de jongere met een LVB er niet in slaagt zijn verhaal te vertellen, dat hij niet doet wat er van hem wordt verwacht, zijn hakken in het zand zet of ernstige gedragsproblemen vertoont.
- Aanpassingen in communicatie en bejegening, afgestemd op de algemene kenmerken en behoeften van jongeren met een LVB, kunnen leiden tot minder frustratie, onbegrip en gedragsproblemen en kunnen onnodige regelovertredingen en terugmeldingen voorkomen. In dit hoofdstuk worden praktische tips gegeven voor de mondelinge communicatie, de schriftelijke communicatie en de bejegening met en van jongeren met een LVB.

“We verwachten vaak veel te veel van onze cliënten. Omdat je met jongeren met een LVB te maken hebt, stel je jezelf altijd de vraag: wat kan ik van deze cliënt verwachten? Als je dat weet, kun je het niveau van gesprekken, doelen, te nemen stappen et cetera, toespitsen op de specifieke cliënt.”

Adviseur

“Wees kritisch in je eigen handelen bij jongeren met een LVB. Als de begeleiding niet loopt kan dit aan de jongere liggen, maar wat zou jij zelf kunnen veranderen? Hoe zou je de jongere beter kunnen benaderen en motiveren?”

Gedragswetenschapper

Waar let je op in de verbale communicatie?

Gebruik eenvoudige taal

- Moeilijk taalgebruik zoals vakjargon, ambtelijke taal, moeilijke zinnen en hele lange zinnen worden door jongeren met een LVB als enorm lastig ervaren en vaak niet begrepen. Een daaropvolgend gevoel van onbegrip en onmacht kan resulteren in onnodige escalaties en terugmeldingen. Let er wel op dat de communicatie niet te kinderachtig wordt: jongeren met een LVB vinden het net als iedereen belangrijk serieus te worden genomen.

Wees concreet

- Maak een vraag of boodschap zo concreet mogelijk; voor een jongere met een LVB is informatie al snel te abstract. Over voorwaarden praten kan bijvoorbeeld moeilijk zijn. In dit geval helpt het om niet te vertellen dat iemand aan bepaalde voorwaarden moet voldoen, maar dat er regels zijn waar hij of zij zich aan moet houden. Uitdrukkingen, zoals 'op het rechte pad blijven', worden vaak letterlijk genomen en daardoor niet begrepen.

Één boodschap tegelijk

- Gebruik korte zinnen met niet meer dan één gerichte vraag, opdracht of boodschap. Probeer deze zinnen bovendien zo veel mogelijk te concretiseren. 'Wat wens jij voor de toekomst?' is een korte maar erg algemene vraag. 'Wat voor werk zou jij willen doen?' is een vraag die makkelijker is om te begrijpen en te beantwoorden. Probeer bovendien oplossings- en vraaggericht te werk te gaan. Vraag dus niet: hoe gaat het? Maar: wat gaat er beter dan de vorige keer? En: hoe is je dat gelukt? Dergelijke vragen creëren een positieve mindset.

“Om de maatregel te doen slagen is het belangrijk dat je zaken vertaalt naar de belevingswereld van de jongere: als je bijvoorbeeld naar een zitting gaat, komt er van alles op iemand af. Neem de tijd om zaken uit te leggen: wat houdt iets in en wat doe je dan en dan? Het kan ook goed zijn om zo'n situatie van tevoren samen te oefenen.”

Jeugdreclasseringswerker

Check het begrip

- Laat een jongere met een LVB een vraag of boodschap in zijn of haar eigen woorden herhalen, om te controleren of die is begrepen. Vraag niet alleen of hij of zij het begrepen heeft: het antwoord is waarschijnlijk 'ja'. Nog meer dan anderen zijn jongeren met een LVB geneigd sociaal wenselijke antwoorden te geven. Verwacht bovendien niet dat een boodschap altijd direct en blijvend begrepen wordt. Door een minder goed functionerend geheugen is het vaak nodig om de boodschap later te herhalen.

“Vaak is het nodig om wekelijks even te bellen of appen en informatie te blijven herhalen. Zeker als er veel bijzondere voorwaarden zijn opgelegd verklein je hiermee het risico dat de jongere dingen vergeet.”

Jeugdreclasseringswerker

Geef jongeren de tijd

- Als een gesprek niet soepel verloopt omdat de ander je niet lijkt te begrijpen, is men geneigd de eigen vraag of boodschap op een andere manier te formuleren. Geef een jongere met een LVB echter eerst de tijd om de vraag te verwerken en te beantwoorden.

Gebruik hulpmiddelen

- In samenwerking met de praktijk heeft het Expertisecentrum William Schrikker een werkwijze ontwikkeld om jongeren met een LVB die een strafbaar feit hebben gepleegd, beter te kunnen ondersteunen: het Woord & Beeldverhaal. De werkwijze is een hulpmiddel om beeldend en narratief te werken. Dit draagt bij aan het proces van stoppen met criminele activiteiten (desistance). Jongeren krijgen binnen deze werkwijze de kans hun verhaal te vertellen, daarmee grip te krijgen op hun verleden en met een nieuwe blik naar de toekomst te kijken. De tool is onderdeel van de nieuwe benaderingswijze jeugdreclassering 2.0 en is online gratis te downloaden via www.woordenbeeldverhaal.nl.
- Binnen de jeugdreclassering ligt in toenemende mate de nadruk op het bouwen aan een succesvolle toekomst en het samenwerken met het netwerk. Op de website van jeugdreclassering 2.0, www.JRopwegnaarsucces.nl, zijn naast het Woord en Beeldverhaal veel andere praktische tools te vinden die passen bij de huidige manier van werken. Deze tools zijn ontwikkeld met speciale aandacht voor jongeren met een LVB maar kunnen ook gebruikt worden in het werken met jongeren zonder LVB. Ook tools die de komende jaren worden ontwikkeld zullen terug te vinden zijn op deze website.
- Het Expertisecentrum William Schrikker heeft een toolbox ontwikkeld voor het werken met jongeren met een LVB die in aanraking zijn geweest met politie en justitie (afbeelding 1). De tools zijn tot stand gekomen in samenwerking met gezinsvoogden en jeugdreclasseringswerkers met veel ervaring in het werken met jongeren met een LVB. Enerzijds helpen de tools jongeren meer inzicht te laten krijgen in het eigen gedrag en in de oorzaken en gevolgen van het delict. Anderzijds helpen ze jeugdreclasseringswerkers onderwerpen ter sprake te brengen en te focussen op criminogene factoren. Zoals op de volgende bladzijde te zien is bevat de toolbox verschillende onderdelen. Hij is online te bestellen via www.spelpartners.nl. Momenteel wordt gewerkt aan een set nieuwe pictogrammen en een update van het moeilijke-woordenboek. Deze wordt ontwikkeld in opdracht van het Ministerie van Justitie en Veiligheid en zal beschikbaar en geschikt zijn voor de gehele strafrechtketen.

“Wees creatief in de methoden die je gebruikt! Gebruik pen en papier of gebruik tools ter ondersteuning, zoals de drie kolommen op een leeg A4tje of de tool Woord & Beeldverhaal die speciaal ontwikkeld is voor jongeren met een LVB. Visualiseer en herhaal.”

Jeugdreclasseringswerker

Toolbox JR, ontwikkeld door Expertisecentrum William Schrikker i.s.m. de William Schrikker Jeugdreclassering en SpelPartners.

Pictokaarten – uitgebreide set Pictogrammen met criminogene factoren en andere begrippen uit de strafrechtelijke keten, aangepast op het niveau van jongeren met een LVB.

Delictenkaart – kaart met afbeeldingen van veel voorkomende delicten.

Fotoboekje Strafzitting – boekje om jongeren met een LVB voor te bereiden op de verschillende fases tijdens de rechtszitting.

Plattegrond van de rechtbank – plattegrond om jongeren met een LVB voor te bereiden op de situatie in de rechtszaal: wie zit waar?

Kaart met gedragsregels tijdens de zitting

Moeilijke Woordenboekje Jeugdzorg – boekje waarin het jargon uit de jeugdzorg en jeugdreclassering uitgelegd wordt in heldere taal.

Thermometer – visuele thermometer voor het in beeld te brengen en bespreekbaar te maken van risico's en gevoelens van agressie.

Doosje met 40 pictogrammen

Vragenlijstjes alcohol, drugs en seksualiteit

- Een ander instrument dat kan worden gebruikt bij jongeren met een LVB is de *18TakeControl* map, die door het Expertisecentrum William Schrikker in samenwerking met andere organisaties in het kader van het Krachtplan 18+ ontwikkeld is (afbeelding 2). Jongeren met een LVB kunnen hiermee met hulp van professionals of verzorgers gericht toewerken naar een zelfstandig bestaan na hun achttiende verjaardag. De map is online te bestellen via www.spelpartnershop.nl. Op de website www.krachtplan18plus.nl kunnen jeugdreclasseringswerkers meer informatie vinden over de werkwijze Krachtplan 18+. Op de website www.18takecontrol.nl kunnen jongeren met een LVB zelf terecht voor informatie over wat er nodig is als zij 18 worden.



Afb. 1 Toolbox JR



Afb. 2 18TakeControl map William Schrikker

Waar let je op in de non-verbale communicatie?

Geef duidelijke signalen

- Besef dat jongeren met een LVB door een verstoorde informatieverwerking meer moeite hebben met het juist interpreteren van sociale signalen. Ook hebben zij meer aandacht voor negatieve informatie en schatten zij de bedoelingen van anderen eerder negatief in. Houd er rekening mee dat een welwillende lach bijvoorbeeld al snel als uitlachen kan worden opgevat.

Voorkom misinterpretaties

- Besef dat als een jongere met een LVB geen oogcontact maakt, dit niet betekent dat hij of zij niet naar je luistert. Wees je er verder van bewust dat als een jongere met een LVB naar je knikt gedurende een gesprek, dit niet per definitie betekent dat hij of zij je begrijpt.

Waar let je op in de schriftelijke communicatie?

Doe visuele aanpassingen

- Gebruik of maak afbeeldingen, bullet-points in plaats van grote lappen tekst en verdeel informatie in kleine stukken. Gebruik geprint materiaal in plaats van met de hand geschreven tekst. Gebruik ook veel 'witruimte' op pagina's. Een meer creatieve mogelijkheid om informatie te visualiseren is door zelf te tekenen. Dit kan bijvoorbeeld ook goed werken bij het uitleggen van dingen aan jongeren en ouders met een LVB. Het is daarbij niet belangrijk hoe goed je kan tekenen: eenvoudige stokpop-petjes hebben hetzelfde resultaat.

Doe tekstuele aanpassingen

- Gebruik of maak een duidelijk lettertype en een minimale lettergrootte van 14. Gebruik voor de regelafstand minimaal 1,15, kantlijn 2,5 centimeter, lijn de tekst links uit en gebruik korte zinnen. Maak zo weinig mogelijk gebruik van vetgedrukte, onderstreepte en cursieve woorden en gebruik geen hoofdletters om woorden extra te benadrukken. Maak de tekst niet betuttelend of kinderachtig.

Combineer tekst en uitleg

- Gebruik een combinatie van mondelinge en schriftelijke communicatie, bijvoorbeeld bij het uitleggen van de door de rechter opgelegde voorwaarden. Zo kun je niet alleen checken of een jongere met een LVB iets begrijpt, maar kan hij of zij later ook terugkijken hoe het ook alweer zat.

Wat helpt in de bejegening?

Wees voorspelbaar

- Wees consequent en transparant in je aanpak. Jongeren met een LVB hebben een grote behoefte aan duidelijkheid en voorspelbaarheid. Wees ook helder: doe wat je zegt en zeg wat je doet.

Nodig uit tot vragen stellen

- Nodig een jongere met een LVB nadrukkelijk uit om vragen te stellen en kom nog eens terug op een gesprek. Vaak zijn er nog onduidelijkheden of komt er bij het doen van navraag meer informatie naar boven.

Toon interesse

- Neem de tijd om goed naar een jongere met een LVB te luisteren. Vraag door wanneer je niet (meteen) begrijpt wat hij of zij bedoelt. Neem hem of haar serieus. Het tonen van interesse, begrip en oprechte belangstelling vergroot de kans op een goede vertrouwensband, waardoor gesprekken beter verlopen.

Neem verhalen serieus

- Jongeren met een LVB vertellen vaker een onsamenhangend verhaal en worden daardoor sneller niet serieus genomen. Voorkom dat klachten of andere meldingen te snel terzijde worden geschoven en achterhaal wat erachter zit. Op die manier toon je respect, iets waar jongeren met een LVB vaak meer gevoelig voor zijn.

Creëer rust

- Jongeren met een LVB hebben vaak moeite om zich te concentreren. Op een rustige plek zal hij of zij minder snel afgeleid zijn en zich beter kunnen concentreren op een gesprek. Zoek een jongere met een LVB ook thuis op in plaats van op kantoor af te spreken.

Kies de juiste houding

- Wees voorzichtig met boos worden, belerend doen en harde confrontaties aangaan. Neem ook een zo min mogelijk autoritaire of denigrerende houding aan en maak oogcontact met de persoon in kwestie. Jongeren met een LVB hebben vaak moeite met de confrontatie met halsstarrig en nors gedrag. Een vriendelijke en persoonlijke houding kan escalaties voorkomen. Laat je ook niet intimideren door brutaal gedrag.

“Erg belangrijk om je te beseffen is: hoe treed je een jongere met een LVB tegemoet?”

Jeugdreclasseringswerker

Geef complimenten

- Vanwege hun vaak lage zelfbeeld zijn jongeren met een LVB gevoeliger voor complimenten. Zorg voor positieve bekrachtiging door regelmatig te benoemen wat goed gaat. Als een jongere met een LVB vertelt over een probleem kun je bijvoorbeeld eens zeggen: ‘Wat goed dat je daarover vertelt.’ Realiseer je wel dat dit ook sociaal wenselijke antwoorden kan uitlokken. In sommige situaties is het daarom beter om pas achteraf complimenten te geven.

Stel gerust

- Stress is niet bevorderlijk voor een goed gesprek. Daarbij hebben jongeren met een LVB vaak last van faalangst en interpreteren ze informatie sneller negatief. Dit kan er tijdens een gesprek toe leiden dat zij zich bedreigd voelen. Probeer de dreiging zoveel mogelijk weg te nemen, bijvoorbeeld door een gesprek te beginnen met een neutraal, niet bedreigend onderwerp (voetbal, activiteiten, actualiteiten).

Wees alert op overvraging

- Wees alert op signalen die aantonen dat het niet goed gaat of dat een jongere met een LVB wordt overvraagd. Wanneer hij of zij tijdens een gesprek bijvoorbeeld onrustig wordt, of juist in zichzelf gekeerd raakt, kan het zijn dat er teveel druk op hem of haar wordt uitgeoefend. Dit is niet alleen nadelig voor het welzijn van de persoon in kwestie, maar ook voor de voortgang van het reclasseringstraject.

Sluit aan op emotionele behoeften

- Bij jongeren met een LVB lijkt het, gezien hun achterlopende sociaal-emotionele ontwikkeling, extra belangrijk om goed aan te sluiten op hun emotionele behoeften, om zo frustratie en gedragsproblemen te voorkomen. Emotionele behoeften van een jongere met een LVB zijn vaak gelijk aan die van een kind van 3 tot 7 jaar oud. Door daarop aan te sluiten, bijvoorbeeld door ondersteuning te bieden in stressvolle situaties, zullen gesprekken effectiever zijn.

“Zorg voor succeservaringen en zet kleine stapjes: eerst het één en dan het ander. Lever maatwerk en speel in op motivatie: voorkom faalervaringen!”

Jeugdreclasseringswerker

Biedt een vast aanspreekpunt

- Jongeren met een LVB hebben meer ondersteuning nodig. Tegelijkertijd is er vaak meer wantrouwen naar de hulpverlening. Een vast persoon met wie een vertrouwensband kan worden opgebouwd is daarom belangrijk. Hier ligt een rol voor de jeugdreclasseringswerker.

Niet praten maar doen

- Jongeren met een LVB leren door te doen. Doe daarom dingen voor en oefen samen. Doe dat in kleine stappen, bijvoorbeeld door het maken van een afvinklijst. Besef dat als dingen moeizaam gaan, dit vaak niet voortkomt uit onwil maar uit onkunde.

Motiveren voor begeleiding

- Jongeren met een LVB hebben vaak al heel hun leven faalervaringen opgedaan. Probeer je constant te realiseren: wat betekent dat voor iemand? Hoe zorg je dat hij of zij toch gemotiveerd raakt voor begeleiding?

Blijf uitleggen

- Geef de jongere in kwestie niet alleen gedragsinstructies maar vertel ook waarom. Het is van groot belang dat jongeren met een LVB begrijpen waarom welk gedrag in welke situatie gewenst is en wat het hen oplevert om in het vervolg dat gewenste gedrag te laten zien. Zo krijgen zij de kans om te leren waarom bepaald gedrag van hen wordt verwacht en waarom ander gedrag ongewenst is.

Betrek het netwerk

- Hulp van de personen uit het netwerk van de jongere is cruciaal. De jeugdreclasseringswerker kan helpen dit netwerk in kaart te brengen – ook als dat een zwak netwerk is –, krachtbronnen te vinden in dat netwerk en het contact op een positieve manier te intensiveren.

“Afspraak is afspraak, dat is erg belangrijk bij deze doelgroep!”

Jeugdreclasseringswerker

4. Specifieke momenten en moeilijkheden

A. Screening, risicotaxatie en advies

- Wanneer er nog geen diagnostiek is uitgevoerd voor aanvang van het jeugdreclasseringstraject is het belangrijk om gebruik te maken van de mogelijkheid om jongeren op zijn minst te screenen en bij voorkeur ook een persoonlijkheidsonderzoek (PO) aan te vragen, met name bij ‘first offenders’ waarbij alleen een proces-verbaal voorhanden is. Het is het eerste moment om een mogelijke LVB te achterhalen of een vermoeden daarvan te toetsen. Met name bij delinquenten met een IQ tussen de 70 en 85 wordt een LVB nog weleens over het hoofd gezien, terwijl het feit dat er een maatregel wordt ingezet juist kan duiden op problemen in de sociale redzaamheid. Als een LVB niet wordt herkend, wordt bijvoorbeeld niet doorverwezen naar de gespecialiseerde jeugdreclassering met als gevolg overvraging, verergering van problematiek, verhoging van het recidiverisico en vastlopen van het traject.
- Belangrijk is om goed te kijken naar de problematiek die ten grondslag ligt aan het recidiverisico. Bij een jongere met een LVB vergt dit vaak extra stappen omdat je ook moet nagaan of er sprake is van onkunde of onwil. Mogelijk is er een gebrek aan motivatie, maar het kan ook dat hij of zij negatieve ervaringen heeft opgedaan, iets niet snapt of zich afgewezen voelt.
- Wees realistisch in wat je adviseert: is het haalbaar? Kan iemand het alleen? Welk doel wil je behalen? Denk bijvoorbeeld na over een gepaste straf. Is een leerstraf op zijn plaats of een werkstraf? Let er bij een werkstraf op dat je niet alleen aanpassingen doet in taalgebruik en het aanbieden van informatie, maar ook de jongere een keer extra herinnert aan een afspraak of werkdag met een telefoontje, sms of WhatsApp-bericht en dat je de routebeschrijving toevoegt aan de uitnodiging van de eerste afspraak. Een jongere met een LVB heeft bovendien meer kansen nodig en er wordt meer geduld gevraagd bij het naleven van werkstrafregels: bij het maken van een overtreding is het belangrijker de regels te bespreken en nieuwe afspraken te maken dan te sanctioneren. Kijk tenslotte ook naar de sterke kanten van een jongere met een LVB. Wat gaat goed? Waar is de jongere goed in? Blijf je bewust van wat je wil bereiken en vraag je steeds af of het werkt, anders is de kans op een terugmelding na een jaar erg groot.

“Het uiteindelijke besluit ligt bij de Rechter, maar het is aan de jeugdreclasseringswerker om hier samen met de Raad voor de Kinderbescherming goed advies in te geven.”

Jeugdreclasseringswerker

B. Planvorming en eerste gesprek

- Focus in het eerste gesprek op de belangrijkste dingen en herhaal deze een aantal keer. In het eerste gesprek krijgt iemand veel informatie en kan een jongere met een LVB snel worden overspoeld. Dit resulteert dan bijvoorbeeld in boosheid, irritatie of onbegrip. Als de standaardprocedures, rechten en plichten worden besproken, is het belangrijk na te gaan of ze worden begrepen: laat de jongere ze in eigen woorden herhalen en bespreek ze aan de hand van concrete situaties. Biedt eventueel een overzicht aan van alle informatie, zodat iemand die er later nog eens bij kan pakken. Verder moet een jongere met een LVB snappen dat er grenzen zijn aan vertrouwelijkheid en dat gegevens soms moeten worden uitgewisseld met het OM.
- Voor jongeren met een LVB is de werkalliantie – de samenwerking tussen de jeugdreclasseringswerker en de jongere die onder meer bestaat uit de onderlinge band en de gestelde taken en doelen – mogelijk nog belangrijker. Met name de overeenstemming over taken en doelen en de samenwerking met ouders zijn van belang bij deze doelgroep. Ook dienen de taken en doelen goed aan te sluiten bij iemands mogelijkheden, beperkingen en leerstijl en moeten ze haalbaar zijn om succeservaringen op te kunnen doen. Het goed kunnen inschatten van de eerste stappen en het volgen van het tempo van de jongere maken daar onderdeel van uit.

“Kijk tijdens contactmomenten vooral naar mogelijkheden: probeer de jongere met LVB in zijn of haar kracht te zetten.”

Jeugdreclasseringswerker

- Voor jongeren met een LVB kan het helpen als in gesprekken naast visuele ondersteuning gebruik gemaakt wordt van specifieke gesprekstechnieken. Geschikte technieken zijn die met betrekking tot het oplossingsgericht werken. Er zijn sterke aanwijzingen dat deze manier van werken aansluit bij jongeren met een LVB. Kenmerken van oplossingsgericht werken zijn onder meer het analyseren van situaties waarin de bestaande problemen niet voorkomen, het focussen op kleine veranderingen en het vinden van oplossingen door het ontvangen van steun uit de sociale omgeving. Ook motiverende gespreksvoering waarbij het doel is om jongeren te laten inzien dat er een probleem bestaat en dat er verandering mogelijk is, lijkt effectief: de aanpak motiveert de jongere om een probleem aan te pakken.

C.1 Toezicht en begeleiding - *praktische begeleiding*

- Probeer uit te zoeken waar een jongere met een LVB zich prettig bij voelt, kijk of het lukt om zijn of haar vertrouwen te winnen en bied ruimte voor het maken van fouten. Probeer iemand ook te doorgronden – waar gaat iemand bijvoorbeeld van stuiten? Wees zo transparant en duidelijk mogelijk en durf ook te confronteren wanneer dat nodig is.
- Het bieden van begeleiding aan een jongere met een LVB kan erg belastend zijn als hij of zij niet goed in staat is om te profiteren van deze begeleiding. Achterhaal daarom eerst of eventuele praktische of lichamelijke problemen de begeleiding belemmeren en probeer deze te elimineren. Zoals genoemd hebben mensen met een LVB vaak een minder goed geheugen en minder besef van consequenties van overtredingen. In de begeleiding van deze jongeren dient daarom niet alleen aandacht uit te gaan naar de regels, maar ook naar wat de consequenties zijn als zij zich niet aan deze regels houden. Ga continu na of daadwerkelijk wordt begrepen wat de voorwaarden, regels en afspraken zijn.

“De opgelegde voorwaarden zijn soms voor een normaalbegaafde jongere al niet te begrijpen, laat staan voor iemand met een LVB. Ook worden ze vaak heel gedetailleerd beschreven. Niet onbelangrijk is ook dat het vaak om zeven tot acht voorwaarden gaat in totaal: dat is heel moeilijk te snappen voor een jongere met een LVB.”

Jeugdreclasseringswerker

Casus Ryan

Ryan (17) heeft een JR-maatregel. Zijn traject vormt een klassiek voorbeeld van hoe een traject met een jongere met een LVB fout kan lopen. Ryan had al een officiële waarschuwing gehad vanwege het niet nakomen van de avondklok. De dingen die van hem werden verwacht en waar hij zich aan moest houden zijn toen met hem besproken. Toch ging ineens zijn schoolgang achteruit. Ryan volgde de instructies niet op en deed niet wat er van hem werd verwacht. Van de leefgroep van Ryan kreeg de JR-werker te horen dat hij in de ochtend gewekt werd maar niet opstond en niet naar school ging. De JR-werker probeerde Ryan vervolgens te bellen maar kreeg hem niet te pakken. Omdat de consequentie bij geen gehoor zou zijn dat Ryan moest worden teruggemeld, is besloten moeder in te lichten. Moeder is een beschermende factor: ze is ondersteunend, heeft toegang tot haar zoon, weet wat er nodig is en erkent de problematiek. Via moeder kreeg de JR-werker Ryan uiteindelijk te pakken. Ryan was verbaasd: die waarschuwing had toch te maken met de avondklok, toch niet met school? De JR-werker besloot dat het niet zuiver was om Ryan terug te melden, hij had de voorwaarden gewoon niet goed begrepen. Ryan heeft uitleg gekregen en met hem is afgesproken dat dit de laatste keer is geweest dat hij een uitzondering krijgt. Sindsdien gaat hij weer naar school.

- Werk stapje voor stapje naar het stoppen met crimineel gedrag toe en stel één doel tegelijk. Stoppen met criminele activiteiten is een moeilijk veranderingsproces dat gaat met vallen en opstaan. Bij delinquenten met een LVB kost dat meer tijd dan bij normaalbegeefde delinquenten. Richt je bijvoorbeeld alleen op het vinden van dagbesteding en wacht met andere doelen stellen tot dit doel is behaald.
- Verwacht dus niet teveel in één keer. Krijgt een jongere bijvoorbeeld al behandeling, dan is het niet verstandig hem of haar ook nog een taakstraf te geven in de vorm van een leerstraf. Voor een jongere met een LVB is het anders niet meer te overzien, wat niet ten gunste komt van zijn gedrag en de kans op recidive mogelijk vergroot.

“Vraag niet teveel in één keer: in een gesprek gaat het bijvoorbeeld in eerste instantie om de inhoud, niet om het feit of de jongere netjes handjes schudt.”

Jeugdreclasseringswerker

- Wanneer een jongere recidiveert is dit een belangrijk moment. Voor jongeren met een LVB is een terugval bijna onvermijdelijk. Gebruik dit moment om te leren van wat er goed gaat en wat nog niet. Jongeren met een LVB gaan vaak met twee stapjes vooruit en dan weer met één stapje achteruit. Om te voorkomen dat een jongere met een LVB ongemotiveerd raakt is het belangrijk om op dergelijke momenten hoop en vertrouwen uit te blijven stralen. Maak bijvoorbeeld een vergelijking met het jaar ervoor. Teken het uit en zet er een schaal bij: wat is er al wél positief veranderd?

“Vier de successen! Focus zo min mogelijk op datgene wat niet lukt.”
Jeugdreclasseringswerker

- Als iemand zich niet aan afspraken houdt dan is het bij jongeren met een LVB van groot belang om voorafgaand aan een terugmelding te checken of dit gebeurt uit onwil of onkunde. Wat is de verklaring voor iemands gedrag? Licht het aan de jongere of aan het doel? Soms zijn de doelen te hoog gesteld.
- Geef ondersteuning bij het nakomen van afspraken, bijvoorbeeld door kort van tevoren een herinnering te geven. Door minder begrip van instructies, een minder goed geheugen en een minder goed tijdsbesef kunnen jongeren met een LVB moeite hebben met het op tijd klaarstaan of van huis vertrekken. Het is goed daarbij rekening te houden met de individuele ondersteuningsbehoefte.
- Jongeren met een LVB hebben vaak moeite met klokkijken en reizen met het OV. Dat kan ervoor zorgen dat zij niet op tijd komen voor een gesprek of zich niet melden bij de afgesproken instantie doordat ze de weg niet kunnen vinden of kwijtraken. Dit vraagt om een gedetailleerde voorbereiding, bijvoorbeeld door het samen doorneemen van de route. Ook is belangrijk om vooraf de gevolgen van het niet nakomen van afspraken te bespreken.

C.2 Toezicht en begeleiding – werken met het netwerk

- De JR-maatregel is slechts een tijdelijk traject in het leven van de jongere, terwijl de LVB levenslang aanwezig is en alle levensgebieden beïnvloedt. Vooral in het geval van jongeren met een LVB is ondersteuning vanuit de context belangrijk voor het veranderingsproces. Zoals genoemd hebben jongeren met een LVB bovendien vaak een verminderde gewetensontwikkeling. In combinatie met een verhoogde beïnvloedbaarheid zorgt dat ervoor dat zij ook vatbaarder zijn voor de invloed van negatieve sociale contacten. Soms lijkt het er zelfs op dat jongeren met een LVB sneller dan normaalbegaafde jongeren recidiveren als de begeleiding vanuit de reclassering wegvalt. De juiste omgevingsinvloeden kunnen echter als het ware een ‘extern geweten’ vormen.
- Belangrijk is dan ook om vanaf het begin te werken aan samenwerking met het steunsysteem van de jongere. Hoewel je als jeugdreclasseringswerker de neiging kunt hebben om dit netwerk te bestempelen als ‘zwak’ of ‘crimineel’ en om hen heen te werken, blijft het altijd in het leven van de jongere. Beter is dus om, afhankelijk van de zelfredzaamheid van de jongere, hen te betrekken bij het opstellen van een plan en concrete taken te geven om de doelen te bereiken, steun te mobiliseren en het risico te verkleinen op recidive. Het professionele netwerk kan daar vervolgens omheen worden opgebouwd. Om dit proces te ondersteunen en te stimuleren kan met hulp van een coördinator gebruik gemaakt worden van een zogenaamde Eigen Krachtconferentie.

“Een valkuil is om de jongere teveel te gaan pamperen. Vraag je af welke rol en positie je hebt: je moet een jongere niet afhankelijk maken. Wees je ervan bewust dat je er op een dag niet meer bent voor de jongere en het netwerk. Hij (of zij) moet het uiteindelijk met het netwerk doen. Maak daarom ook ouders niet afhankelijk.”

Gedragswetenschapper

- Kijk tijdens de start van het jeugdreclasseringstraject samen met een jongere hoe zijn of haar sociale netwerk eruitziet en op wie hij of zij een beroep zou kunnen doen als dat nodig is en teken dat samen uit. Gebruik hiervoor bijvoorbeeld een genogram en een sociogram. Deze zijn te vinden op www.jropwegnaarsucces.nl. Als het traject eindigt kan een in kaart gebracht sociaal netwerk voor iemand met een LVB fungeren als een stok achter de deur. Bedenk ook wat de juiste manier van het geven van psycho-educatie is aan een jongere met een LVB en zijn of haar netwerk en probeer het contact onderling op een positieve manier te intensiveren.

“Binnen de JR is het systeem om de jongere heen erg belangrijk. Staar je niet blind op de jongere. Hebben de ouders bijvoorbeeld ook een LVB? Hoe ga je dat ‘lezen’? Als onwil of als onmacht? Hebben ouders een niet-onderkende LVB; dan is er een lange weg te gaan. Maar ook als je te maken hebt met normaalbegaafde ouders die niet erkennen dat hun kind een LVB heeft, moet het systeem weer gaan werken.”

Jeugdreclasseringswerker

C.3 Toezicht en begeleiding – dagbesteding & huisvesting

- Voor een jongere met een LVB kan het moeilijker zijn om geschikt onderwijs te blijven volgen, te vinden of om daar te worden toegelaten. Een deel van hen komt thuis te zitten, in het bijzonder wanneer er sprake is van een gecombineerde behoefte aan speciaal onderwijs en zorg. Jongeren met een LVB kunnen meer begeleiding en ondersteuning vragen dan scholen kunnen bieden. De praktijk wijst bovendien uit dat scholen huiverig kunnen zijn met het aannemen van jongeren met een LVB. Jongeren zelf ervaren verder vaker dan normaalbegaafde jongeren angst om naar school te gaan en een gebrek aan motivatie, niet in de laatste plaats door de vele faalervaringen die zij tijdens hun schoolloopbaan hebben opgedaan. Ook komt het vaker voor dat zij wegens gedragsproblemen van school worden gestuurd en niet meer terug mogen komen. Als jeugdreclasseringswerker kan je in een dergelijk geval te maken krijgen met het maken van bezwaar of het volgen van klachtprocedures bij een school.
- Een belangrijk deel van de begeleiding binnen de jeugdreclassering is het aanleren van vaardigheden en het veranderen van de levensstijl van de jongere. Eén van de manieren om dat te bereiken is om de jongere meer tijd en aandacht te laten besteden aan activiteiten in pro-sociale contexten. Als de mogelijkheden om onderwijs te volgen te beperkt zijn, kan het volgen van dagbesteding daarom een oplossing zijn. Met name voor jongeren is het belangrijk dat zij hier de juiste sociale bindingen en succeservaringen kunnen opdoen, waardering ervaren en daarmee hun zelfbeeld verbeteren.
- Een vorm van dagbesteding is arbeidsparticipatie. Het is echter niet eenvoudig om (blijvende) arbeidsparticipatie bij jongeren met een LVB tot stand te brengen gezien de behoefte aan levenslange ondersteuning, niet in de laatste plaats op dit terrein. Ook arbeidstoeleiding vormt bij deze doelgroep een knelpunt. In Nederland bestaan verschillende projecten om jongeren met een LVB toe te leiden naar de arbeidsmarkt, zoals re-integratieprojecten. Jongeren met een LVB kunnen bijvoorbeeld hulp krijgen door middel van coaching, stage of workshops. De Orthopedagogische Behandelcentra (OBC's) hebben bovendien naast een aanbod voor specialistische zorg in samenwerking met gespecialiseerde re-integratiebedrijven een methode ontwikkeld voor de arbeidstoeleiding van jongeren die in een OBC wonen, met een LVB en gedragsproblemen: *Vangrail*. Jongeren met een LVB die in een OBC verblijven kunnen daarmee doorstromen naar een beschermende werkvorm of het vrije bedrijf.
- Toch is het ook belangrijk je er als jeugdreclasseringswerker van bewust te zijn dat jongeren met een LVB, net als ieder ander, als 'gewoon' willen worden gezien. Zij kunnen allergisch reageren op een speciaal dagbestedingstraject. Soms is het nodig dat in gesprekken met de jongeren het woord 'traject' vermeden wordt om ze te motiveren om mee te werken.

- Vraag je eens af welke woonvormen, voorzieningen en instellingen er zijn voor jongeren met een LVB. Huisvesting is voor hen een belangrijke factor in het voorkomen van recidive. Ook geldt dat een gebrek aan huisvesting belemmerend kan werken voor de overige doelen binnen het jeugdreclasseringstraject. Huisvesting staat daarmee aan de basis van het reclasseren van deze jongeren.
- De ondersteuning die jongeren met een LVB nodig hebben op het gebied van wonen zal per persoon verschillen. Op verschillende plekken in Nederland zijn voorzieningen voor jongeren met een LVB waar 24-uursbegeleiding wordt geboden en waar hen geleerd wordt om zo zelfstandig mogelijk te wonen. Voor oudere jongeren met een LVB zal een woonvorm met ambulante ondersteuning die meer zelfstandigheid vergt vaak geschikter zijn.
- Het blijkt in de praktijk echter lastig om geschikte huisvesting te vinden voor jongeren met een LVB: een passend aanbod met geschikte begeleiding ontbreekt vaak, jongeren met een LVB kampen vaak met meervoudige problematiek en er is sprake van een moeizame doorstroom van de ene plek naar de andere.
- Daar komt bij dat jongeren met een LVB het vaak moeilijk vinden om hulp te accepteren en meer geneigd zijn om vanaf hun 18de jaar hun eigen keuzes te willen maken hoewel ze daar niet altijd toe in staat zijn. Ook hebben zij vaak meer moeite met het aangeven van hun hulpvraag terwijl dat een vereiste is in de zorg vanaf 18 jaar. Bovendien zijn jongeren en jongvolwassenen met een LVB zelf vaak minder goed in het regelen van dingen en het vinden van oplossingen voor problemen. Tot slot is vaak sprake van lange wachtlijsten.



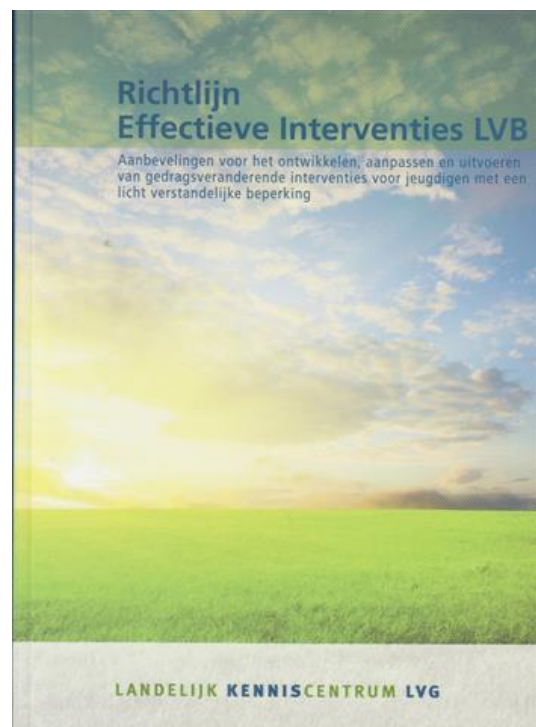
C.4 Toezicht en begeleiding – justitiële gedragsinterventies

- Het responsiviteitsbeginsel geeft aan dat de interventie moet aansluiten bij de mogelijkheden en beperkingen van de delinquent wil een interventie effectief kunnen zijn in het terugdringen van recidive. De kans op succeservaringen en het aanleren van nieuwe vaardigheden is bovendien groter wanneer interventies aan het niveau en de mogelijkheden van iemand met een LVB worden aangepast.
- Hoewel het aanbod van mogelijke interventies voor jongeren groter is dan voor volwassenen, staat tegenover de grote vraag naar geschikte interventies voor jongeren met een LVB en delictgedrag een gering aanbod. Voorbeelden van interventies die wel aangepast zijn voor jongeren met een LVB zijn So-Cool (bij een gemiddeld risico op recidive) en TACT Plus (bij antisociaal en agressief gedrag). Voor jongeren vanaf 18 jaar zijn er de interventies CoVa-plus en Grip op Agressie. NPT-LVB, Stay-a-way Plus en MST-LVB zijn ook ontwikkeld voor jongeren met een LVB maar (nog) niet erkend. Voor interventies niet op recidive maar wel op jongeren met een LVB gericht die in aanraking komen met politie en justitie kan de Databank Effectieve Jeugdinterventies worden geraadpleegd (www.nji.nl).
- Slechts één van deze interventies richt zich ook op psychiatrische problematiek terwijl, zoals al eerder werd genoemd, jongeren met een LVB een 3 tot 4 keer zo grote kans hebben op het ontwikkelen van dergelijke problemen. Binnen de reclassering ligt soms onterecht meer nadruk op begeleiding dan op behandeling.

“Als je na een periode van begeleiding niet tot een gedragsverandering komt, is het belangrijk om te zoeken naar een mogelijke verklaring voor het gedrag en daarop gerichte behandeling.”

Gedragswetenschapper

- Dankzij de toenemende kennis en ervaring met de doelgroep gaat de laatste tijd wel veel aandacht uit naar het ontwikkelen en aanpassen van (bestaande) interventies aan LVB gerelateerde kenmerken en problematiek. Het Landelijk Kenniscentrum LVB heeft de Richtlijn Effectieve Interventies LVB ontwikkeld, die aanbevelingen bevat voor de vormgeving van interventies voor jongeren met een LVB (afbeelding 2). Het betreft dus geen interventies die specifiek ontwikkeld zijn voor de doelgroep met LVB, maar aanpassingen om bestaande interventies beter aan te kunnen laten sluiten op deze doelgroep.



Afb. 3 Richtlijn Effectieve Interventies LVB (2011).

C.5 Toezicht en begeleiding – gespecialiseerde zorg

- Gezien de vaak complexe problematiek van jongeren met een LVB is in veel gevallen gespecialiseerde zorg noodzakelijk. Het overzicht hiernaast geeft specifieke zorgfuncties weer die geboden worden door de Orthopedagogische Behandelcentra (OBC's). Alle functies zijn in te kopen met uitzondering van de functie 'Zeer complexe problematiek'. Het vinden van een geschikte plaats voor gespecialiseerde zorg is echter niet gemakkelijk. Per gemeente moet worden bekeken wat het aanbod is en het aantal forensische plekken voor deze jongeren is dun gezaaid. Wel zullen jongeren met een LVB eerder in aanmerking komen voor zorg op grond van de Wet langdurige zorg (op aanvraag van een CIZ indicatie). Om een jongere met een LVB ergens te plaatsen is het belangrijk in te schatten hoe het hulpaanbod eruitziet en of een plaatsing effectief zal zijn.
- Andere vormen van hulp bij opvoeden zijn *HouVast* – ambulante hulp voor ouders met een LVB en (dreigende) opvoed- en opgroei problemen hebben – en *Samen Stevig Staan* – gericht op de opvoedingsvaardigheden van ouders en de sociale- en oplossingsvaardigheden van jongeren.

Overzicht gespecialiseerde behandeling en begeleiding voor jongeren met een LVB (bron: VOBC)

Consultatie is het beschikbaar stellen van expertise van het OBC aan professionals in de eerste lijn, het onderwijs en algemene voorzieningen. Consultatie kan plaatsvinden op casusniveau en in georganiseerd verband zoals een zorgadvies- of wijkteam.

Samenwerkingsvormen van OBC's en psychiatrie zijn gericht op het verbinden van beide expertises voor een best passende diagnostiek en behandeling. 14 samenwerkingsverbanden hebben gekozen voor de opzet van een MFC om voor deze specifieke doelgroep psychiatrische behandeling i.c.m. orthopedagogische zorg te bieden.

Intensieve Orthopedagogische Gezinsbehandeling (IOG) is een vorm van hulp aan huis die geboden wordt aan gezinnen met kind(eren) met een LVB, die te maken hebben met opvoedings- en gedragsproblematiek waar zij zelf niet uitkomen en specialistische behandeling noodzakelijk is.

Diagnostiek geeft zicht op het cognitief functioneren, de sociale en emotionele ontwikkeling en het niveau van sociale redzaamheid. Bij gedragsproblemen vindt verdiepingsonderzoek plaats. Bij psychopathologische problemen wordt via een psychiatrisch consult een diagnose gesteld.

Therapie wordt door de behandelcentra in verschillende vormen aangeboden, zoals psychomotorische therapie, creatieve therapie, dans- en muziektherapie, cognitieve therapie, EMDR, gezinstherapie, agressieregulatietherapie en weerbaarheidstherapie.

Open intramurale behandeling vindt plaats op basis van de huidige ZZP's 1 – 3/4 in open accommodaties. De jeugdige verblijft in een woonvorm van het OBC vanwege gedragsproblematiek en de neiging om zich aan begeleiding te onttrekken en/of een gevaar voor zichzelf of de omgeving te vormen.

Besloten intramurale behandeling vindt plaats op basis van de huidige ZZP's 4 en 5 in besloten driemilieuvoorziening en is als zodanig opgenomen in afspraken (modelovereenkomst) over bovenregionale zorg (zoals te vinden op de website van de VNG). Zie de website van de VOBC voor de bijbehorende specifieke cliëntkenmerken.

De behandeling van *zeer complexe problematiek* is als functie Jeugd-SGLVB opgenomen in het landelijk transitiearrangement (LTA, zoals te vinden op de website van de VNG) (zie de website van de VOBC voor de bijbehorende specifieke cliëntkenmerken).

Samenwerkingsvormen van OBC's en onderwijs hebben als doel om advies en ondersteuning te geven voor een passende begeleiding van leerlingen met een LVB. Er wordt ook afgestemd over aansluiting van onderwijs en behandeling.

Families First LVB (FF LVB) is crisishulp aan huis die binnen 24 uur geboden wordt aan ouders/verzorgers met kinderen met een LVB die vanwege opvoedings-/gezinsproblemen en gedragsproblematiek bij het kind in een crisissituatie zijn beland. Het gezin kan niet uit eigen kracht uit de problemen komen en het kind dreigt uit huis geplaatst te worden.

Naschoolse dagbehandeling is gericht op jeugdigen waarbij sprake is van gedragsproblematiek in die zin dat intensieve interventie buiten de gezinssituatie noodzakelijk is.

D. Belangenbehartiging en overdracht netwerkpartners

- Niet alleen naar de jongere zelf ben je een ‘vertaler’, maar ook in de overdracht naar netwerkpartners. Jongeren met een LVB hebben er veel baat bij als hun omgeving op de hoogte is van hun beperking en hoe daarmee moet worden omgegaan zodat zij de juiste bejegening krijgen. Hoe informeer je andere partijen, zoals de gemeente? Hoe stel je je daarin op? Als jeugdreclasseringswerker ben je degene die zich heeft verdiept in de jongere als persoon, met zijn beperking. Probeer samen met de jongere en zijn netwerk aan de omgeving en instanties uit te leggen wat de beperking inhoudt, hoe het gedrag van de jongere moet worden geïnterpreteerd en wat de jongere nodig heeft.
- Voor jongeren met een LVB is het belangrijk al in een vroeg stadium na te gaan denken over wat nodig is op de langere termijn, zodat je als jeugdreclasseringswerker kan uitzoeken hoe het werkt, zorg kan aanvragen en de jongere in kwestie op een eventuele wachtlijst kan komen te staan. Neem op tijd contact op met zorginstanties wanneer dat nodig is en informeer. Zonder passende en doorlopende zorg bestaat bij jongeren met een LVB een groot risico op terugval. Een goede overdracht en samenwerking met zorginstanties is daarom van groot belang. Bovendien hebben jongeren met een LVB die bij de jeugdreclassering terechtkomen, vaak al zorg gehad waarmee men kan afstemmen wat wenselijk is. Bij jongeren met een LVB dienen veranderingen bovendien altijd expliciet te worden georganiseerd, wat betekent dat nauw samengewerkt dient te worden met begeleiders of het eigen netwerk. Werken met deze doelgroep vergt een aanpassing in attitude, (juridische en zorginhoudelijke) kennis over trajecten en indicatiestellingen, alsook het organiseren van een sluitende keten waarin zowel jeugd- en volwassenstrafrechtsketen als maatschappelijke partners, LVB-instellingen en reguliere GGZ instellingen betrokken zijn en gezamenlijk overleggen over wat nodig is voor de persoon met LVB.

“Als een jongere ergens op een kantoor moet verschijnen is het van belang van tevoren te checken hoe zelfredzaam de jongere op dit punt is en eventueel uitleg te geven of te oefenen. Het kan voor jongeren met een LVB bijvoorbeeld lastig zijn om op een locatie te verschijnen. Het gebeurt nogal eens dat zij de straatnamen door elkaar halen. Voor hen geldt: zie er maar eens te komen!”

Jeugdreclasseringswerker

- Belangrijk om te benadrukken naar netwerkpartners is het belang van het laten doorlopen van begeleiding en behandeling van jongeren met een LVB wanneer zij 18 jaar zijn geworden. Ondanks de wettelijke leeftijdsgrens met betrekking tot het ontvangen van jeugdhulp via de Jeugdwet geldt voor jongeren met een LVB dat zij die hulp ook na hun achttiende levensjaar (juist) vaak hard nodig hebben.

“Zorg voor een warme overdracht en benadruk het belang van specialistische hulp gericht op LVB: anderen zien de papieren en verwachten een monster, maar er zit vaak iets achter: waar komt het gedrag vandaan?”

Jeugdreclasseringswerker

E. Evaluatie en afsluiting

- Bij jongeren met een LVB is langetermijndenken vanuit de jeugdreclasseringswerker cruciaal. De beperking zorgt immers voor een blijvende kwetsbaarheid. Als de begeleiding vanuit de jeugdreclassering stopt, verdwijnt voor de jongere een belangrijke stok achter de deur. De kans op recidive is bij delinquenten met een LVB groter dan bij normaalbegaafde delinquenten, wat voor de jeugdreclasseringswerker de belangrijkste uitdaging is in het werken met deze doelgroep.
- Toch is de verhoogde kans op recidive op zich geen reden om een jongere met een LVB langer dan nodig in het traject te houden. Binnen de jeugdreclassering vindt men het vaak spannend om los te laten. Het gaat bijvoorbeeld 'pas' een jaar goed. Durf de jongere ook los te laten als het daar tijd voor is. Een jongere met een LVB na een jaar nog aan dingen laten werken terwijl er geen aanleiding meer is voor risico op recidive heeft geen zin. In dat geval is het beter gebruik te maken van de mogelijkheid om positief terug te melden, zoals uit het voorbeeld hiernaast blijkt. Hiermee bekrachtig je positief gedrag en dit kan jongeren met een LVB zelfvertrouwen geven en een stimulans om zo door te gaan. Belangrijk bij jongeren met een LVB is wel om hen voor te bereiden op de afsluiting van het reclasseringstraject en op eventuele zorg die gaat komen.

“Bied perspectief. Als JR-werker moet je dingen kunnen afsluiten, zoals voorwaarden (de proeftijd loopt toch wel door).”

Jeugdreclasseringswerker

Casus Houda

Houda (18) kwam binnen bij de JR als 'first offender' vanwege een straatroof. Er waren zorgen over haar cognitief functioneren. Houda volgde speciaal onderwijs, de school dacht aan een IQ van 70. Houda werd geschorst met een flink aantal voorwaarden, waaronder een contactverbod en verplicht PO. Gezien de zorgen over haar cognitief functioneren werd Houda aan het handje genomen en door de JR-werker naar haar eerste afspraak bij de psycholoog gebracht. Uit voorzorg vroeg de psycholoog de JR-werker om bij de afspraak te blijven. Houda vond dat niet nodig. Alle vervolgsafspraken deed zij vervolgens op eigen houtje. Houda haalde ook haar schooldiploma. School schatte dit in als haar maximaal haalbare niveau en adviseerde haar te gaan werken. Houda wilde echter doorleren. De JR-werker meldde haar aan op niveau 2 en moedigde haar aan het te proberen. Het intakegesprek ging goed, Houda werd aangenomen. Uit het PO kwam een IQ van 80 naar voren. De RvdK wil nu het traject met twee jaar verlengen, maar de JR-werker gaat adviseren dat er vanuit hen geen verdere begeleiding nodig is. De doelen met een directe relatie tot delictgedrag en recidiverisico zijn behaald en er zijn veel beschermende factoren: het netwerk is betrokken, moeder heeft laten zien hulpverlening in te schakelen wanneer nodig. Na een jaar heeft Houda nog steeds geen nieuwe delicten gepleegd en haar excuses aangeboden aan het slachtoffer.

“We hebben het bij de doelgroep vaak over levensbreed en levenslang, maar de afsluiting van het traject begint al bij het moment dat je binnenkomt. Werk toe naar het einde van het traject: wanneer is iets goed genoeg?”

Gedragswetenschapper

“Jongeren met een LVB lopen vaak tegen praktische problemen aan na de afronding van een reclasseringstraject. Het is voor hen gewoon lastiger om te bereiken wat ze willen bereiken.”

Jeugdreclasseringswerker

5. Extra informatie

Instellingen met specifieke kennis van LVB

Als je meer zou willen weten over LVB, kan je denken aan:

- De Borg (www.de-borg.nl) is een samenwerkingsverband tussen vier verschillende instellingen met behandelcentra waar veel expertise is over de behandeling van mensen met een LVB en ernstige gedrags- en/of psychiatrische problemen.
- Kenniscentrum Kinder- en Jeugdpsychiatrie (www.kenniscentrum-kjp.nl) maakt wetenschappelijke kennis toegankelijk voor professionals, ouders, jongeren, gemeenten en leerkrachten, onder andere over LVB.
- Landelijk kenniscentrum LVB (www.kenniscentrumlvb.nl) heeft tot doel het ontwikkelen, samenbrengen en delen van kennis over de persoonlijke ontwikkeling, opvoedingssituatie en maatschappelijke participatie van mensen met een LVB.
- LFB (www.lfb.nl) is een belangenvereniging door en voor mensen met een verstandelijke beperking.
- MEE (www.mee.nl) is een organisatie met specifieke kennis op het gebied van mensen met een verstandelijke beperking en ondersteunt hen bij vragen over opvoeding en ontwikkelen, leren en werken, samenleven en wonen en regelgeving en geldzaken.
- VGN (www.vgn.nl) is de brancheorganisatie voor aanbieders van zorg- en

dienstverlening aan mensen met een handicap.

- VOBC (www.vobc.nu) is het samenwerkingsverband van orthopedagogische behandelcentra voor kinderen en jongeren en jongvolwassenen met een LVB en ernstige gedragsproblematiek.
- Expertisecentrum William Schrikker (www.williamschrikkergroep.nl/Expertisecentrum) behoort tot Partners voor Jeugd, een samenwerkingsverband actief in de (preventieve) jeugdbescherming en jeugdreclassering met als doel een stevige basis te bieden voor professionals die bezig zijn met het beschermen van kwetsbare jeugdigen en het ondersteunen van hen en hun ouders.

Aanbevolen literatuur

- Beer, Y. de (2016). *Kompas Licht Verstandelijke Beperking: definitie, aspecten en ondersteuning*. Amsterdam: SWP.
- Kaal, H. (2013). *Ongewoon moeilijk: Jeugdige delinquenten met een LVB als (voortdurende) bron van zorg*. Den Haag: Boom Lemma.
- Kaal, H.L., Overvest, N. & Boertjes, M. (2017). *Beperkt in de keten: Mensen met een licht verstandelijke beperking in de strafrechtketen*. Amsterdam: Boom Lemma.
- Teeuwen, M. (2012). *Verraderlijk gewoon: Licht verstandelijk gehandicapte jongeren, hun wereld en hun plaats in het strafrecht*. Amsterdam: SWP.



Deze handreiking is tot stand gekomen uit een samenwerking tussen het lectoraat Licht Verstandelijke Beperking en jeugdcriminaliteit van Hogeschool Leiden en het Expertisecentrum William Schrikker van de William Schrikker Stichting te Amsterdam.