

# Licht Verstandelijke Beperking en het strafrecht: de officier van justitie

Een handreiking voor het openbaar ministerie voor de  
bejegening van verdachten met een LVB





# **Licht Verstandelijke Beperking en het strafrecht: de officier van justitie**

Een handreiking voor het openbaar ministerie voor de  
bejegening van verdachten met een LVB

# Colofon

Auteurs: Hendrien Kaal en Paula Bouhaj - Vrij

Met dank aan de geïnterviewde medewerkers van het openbaar ministerie, strafrechters, strafrechtadvocaten, de meelezers van het OM, Inge Buijs en Nadim Elbenzeida (studenten Hogeschool Leiden) en Matthijs Verzaal en Nynke Siccama (werkzaam voor het lectoraat 'LVB en risicovol gedrag') die allen een inhoudelijke bijdrage hebben geleverd aan de ontwikkeling van deze handreiking.

Deze handreiking is mede mogelijk gemaakt door een subsidie van het Ministerie van Justitie en Veiligheid.

Beeld: Ministerie van Justitie en Veiligheid

Versie 1.0

© Hogeschool Leiden, 2020.

Alle rechten voorbehouden. De handreiking mag alleen in zijn geheel en zonder wijzigingen worden verveelvoudigd en/of openbaar worden gemaakt en mag niet voor winst worden verkocht.

# Inhoudsopgave

<b>1. Wat is een licht verstandelijke beperking?</b>	<b>7</b>
<b>2. Hoe herken je mensen met een LVB?</b>	<b>14</b>
<b>3. Hoe ga je om met mensen met een LVB?</b>	<b>20</b>
<b>4. Specifieke momenten en moeilijkheden</b>	<b>28</b>
<b>A. Rondom het onderzoek</b>	<b>28</b>
<b>B. Afstemming met ketenpartners</b>	<b>31</b>
<b>C. Aandachtspunten bij de afdoening van strafzaken</b>	<b>34</b>
<b>D. De omgang met mensen met een LVB tijdens de (OM-)zitting</b>	<b>41</b>
<b>E. Informatie aan uitvoerende instantie</b>	<b>53</b>
<b>5. Extra informatie</b>	<b>54</b>
<b>Bijlage</b>	<b>55</b>

# Waarom een handreiking?

De groep mensen met een licht verstandelijke beperking (verder te noemen: LVB) in de samenleving krijgt steeds meer aandacht. De indruk bestaat dat er een groeiende groep mensen is die niet meer meekomt in de steeds complexere maatschappij. Binnen verschillende werkvelden groeit het besef dat deze groep wordt overvraagd en dat het bieden van een passende bejegening van belang is voor alle betrokkenen.

Binnen de strafrechtketen is sprake van een oververtegenwoordiging van mensen met een LVB. Hoewel de exacte prevalentie niet bekend is, zijn er signalen dat mensen met een LVB een verhoogd risico lopen op zowel dader- als slachtofferschap. Zo lijkt bijvoorbeeld één op de vier cliënten bij Reclassering Nederland een IQ te hebben onder de 85. Doordat een LVB lastig te herkennen is, bestaat het risico op onbegrip, overvraging en het incorrect duiden van gedrag. Dit kan bij mensen met een LVB stress en gedragsproblemen opleveren. Ook kan het recidive en secundaire victimisatie in de hand werken.

Binnen de strafrechtketen is steeds meer oog voor mensen met een LVB. Het is niet alleen belangrijk dat een LVB tijdig wordt herkend en erkend, maar ook dat de diverse betrokkenen weten hoe vorm te geven aan een passende communicatie en ondersteuning. Gezien de kwetsbaarheid van de doelgroep vraagt deze immers om een specifieke aanpak, zowel wat betreft de formele procesregels als de toepassing van bijvoorbeeld het straffen. Een passende bejegening kan frustratie en onbegrip bij verdachten zoveel mogelijk voorkomen en de kans vergroten op waarheidsvinding en een 'eerlijk proces' voor mensen met een LVB. Bewustwording met betrekking tot het onderwerp LVB is ook bij het OM een belangrijke stap, die door sommige parketten al gezet is door het opzetten van pilots en het organiseren van scholing.

Deze handreiking is bedoeld om officieren van justitie specifieke kennis en handvatten te bieden die kunnen helpen bij de totstandkoming van een passende omgang met mensen met een LVB in strafzaken. Hiervoor wordt eerst ingegaan op wat een LVB is. Daarna wordt meer algemene kennis gegeven over het herkennen en bejegenen van mensen met een LVB. Ten slotte wordt ingegaan op een aantal specifieke momenten in het werk van de officier van justitie waar aanpassing aan een mogelijk aanwezige LVB gewenst en soms vereist is om de rechten van verdachten zoveel mogelijk te waarborgen en recidive zoveel mogelijk te verminderen.

# 1. Wat is een licht verstandelijke beperking?

We spreken van een licht verstandelijke beperking (LVB) als er sprake is van:

- een IQ tussen de 50 en 85;
- beperkt sociaal aanpassingsgedrag op verschillende levensgebieden;
- een levenslange beperking die is ontstaan voor het 18<sup>e</sup> levensjaar.

## Definitie en omvang van de problematiek

- Vaak wordt bij een LVB gedacht aan een laag IQ. Het sociaal adaptief vermogen (ook wel: sociaal aanpassingsgedrag) is echter ook een belangrijk aspect. Mensen met een LVB ervaren niet alleen problemen op conceptueel niveau (begrip van taal, cijfers en tijd), maar ook in sociale en praktische vaardigheden (huishouden, OV, werk en zelfverzorging).
- Vaak hebben mensen die moeite hebben op het gebied van taal en redeneren (verbaal IQ), ook moeite met inzicht, planning en uitvoering (performaal IQ). Mensen met een LVB zijn verbaal vaak iets sterker dan performaal, hetgeen gemakkelijk leidt tot overschatting.
- Een LVB is een blijvende beperking. Het is geen ziekte die kan overgaan. Mensen met een LVB kunnen leren omgaan met hun beperking, maar vormen een kwetsbare groep en zullen altijd een zekere mate van ondersteuning nodig hebben op verschillende leefgebieden. Er wordt soms dan ook wel gesproken van 'levenslange en levensbrede' ondersteuning.
- Er is onduidelijkheid over de omvang van de groep mensen met een LVB. Op basis van de normaalverdeling kan worden gezegd dat naar schatting 16% van de mensen in Nederland een IQ heeft beneden de 85 (figuur 1). Dit is gelijk aan circa 2,7 miljoen mensen.
- Niet al deze mensen ervaren ook problemen in het sociaal adaptief functioneren. Sociaal aanpassingsgedrag is lastig te meten, waardoor er slecht zicht is op hoe groot deze groep is. Zo'n 100.000 mensen met een LVB maken gebruik van specialistische zorg; onbekend is hoe groot de groep is die geen gebruik maakt van zorg. Duidelijk is dat dit om een grote groep gaat (zie ook figuur 3).

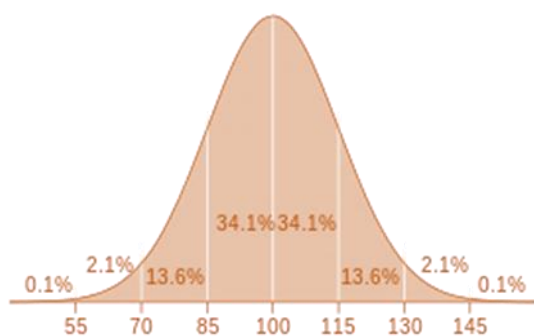
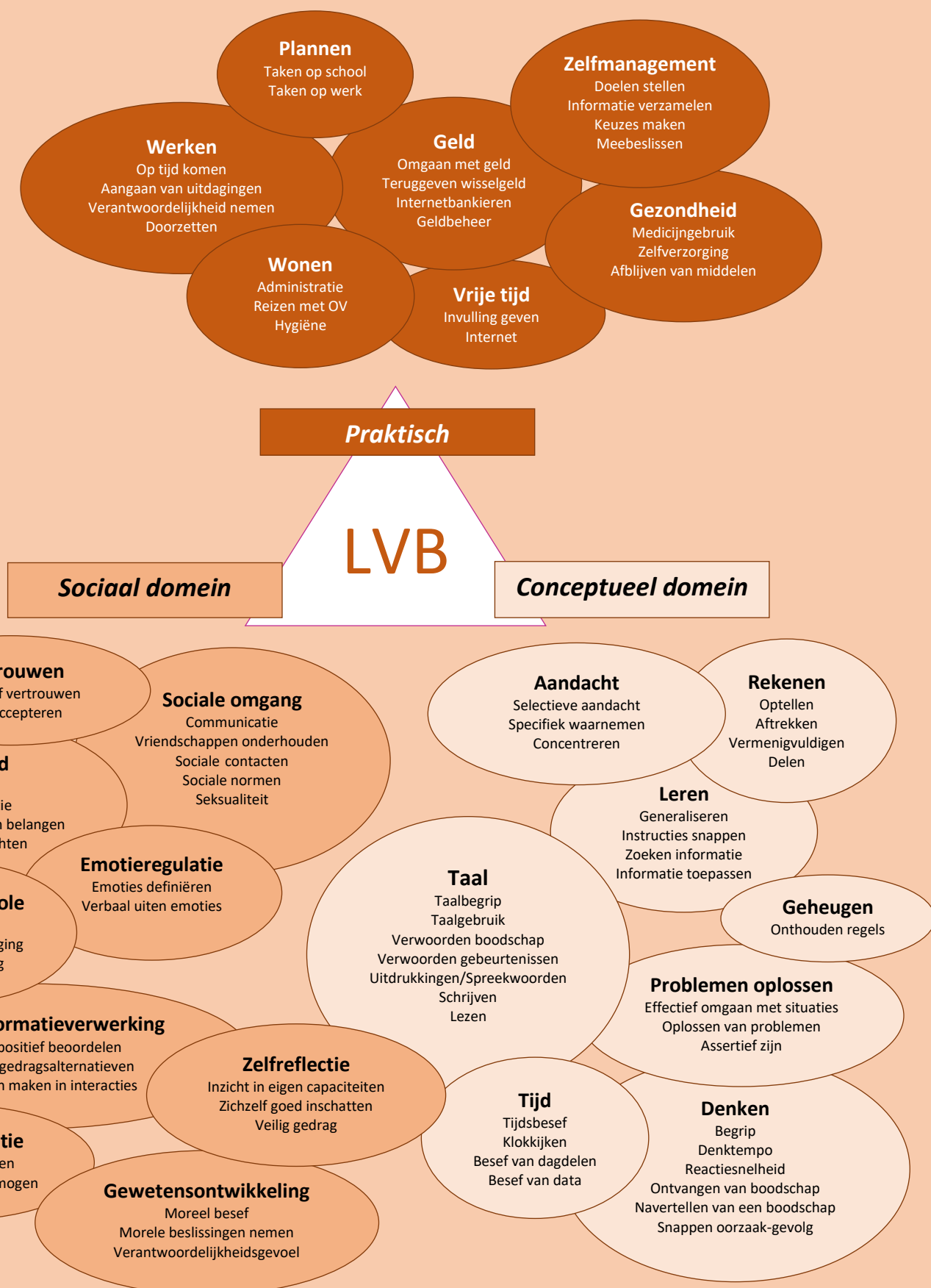


Fig. 1 De verdeling van IQ onder de bevolking.

## Waar kunnen mensen met een LVB moeite mee hebben?

Mensen met een LVB kunnen problemen ervaren op verschillende domeinen. Onderstaande figuur geeft een illustratie van waar iemand met een LVB zoal moeite mee kan hebben. Dit is geen uitputtende opsomming, maar geeft een idee van de breedte van de problematiek. Het is belangrijk om alert te zijn op deze problemen in de bejegening van mensen met een LVB, bijvoorbeeld om overvraging te voorkomen.





## Kenmerken van een LVB

- Bij mensen met een LVB loopt de ontwikkelingsleeftijd achter op de kalenderleeftijd. Zij hebben dus net als ieder ander een leven vol ervaringen, maar het cognitieve vermogen van een jongvolwassene is vaak vergelijkbaar met dat van een kind van 6 tot 12 jaar. De sociaal-emotionele ontwikkeling loopt hier vaak nog op achter en kan vergelijkbaar zijn met die van een peuter of kleuter (figuur 2).
- Mensen met een LVB zijn door deze ontwikkelingsachterstand bijvoorbeeld meer op zichzelf gericht, hebben minder controle over hun emoties, denken meer zwart-wit, leven en denken meer in het hier en nu en hebben meer moeite met het inleven in een ander. Zij hebben minder abstractievermogen, waardoor ze meer geneigd zijn feiten en meningen door elkaar te halen en zich minder bewust zijn van de achterliggende belangen van wat anderen zeggen.
- Ook hebben zij vaker medische problematiek, wat deels te maken heeft met gebrekkige zelfzorg en moeite met bepalen of je wel of niet naar de dokter moet gaan. Ook hebben zij vaker faalangst en een gevoel van wantrouwen, zowel in zichzelf als in hun omgeving. Zij hebben meer moeite met het ontwikkelen van een positief zelfbeeld doordat ze minder aansluiting vinden bij hun omgeving, minder succeservaringen opdoen en langer afhankelijk blijven van anderen.
- Een LVB gaat verder vaak samen met problemen op verschillende gebieden. Verschillende kenmerken van een LVB (neiging tot risicovol gedrag, beïnvloedbaarheid, beperkt inzicht in oorzaak-gevolg) leiden er bijvoorbeeld toe dat mensen met een LVB vaker slachtoffer worden, in aanraking komen met justitie of financiële problemen hebben.

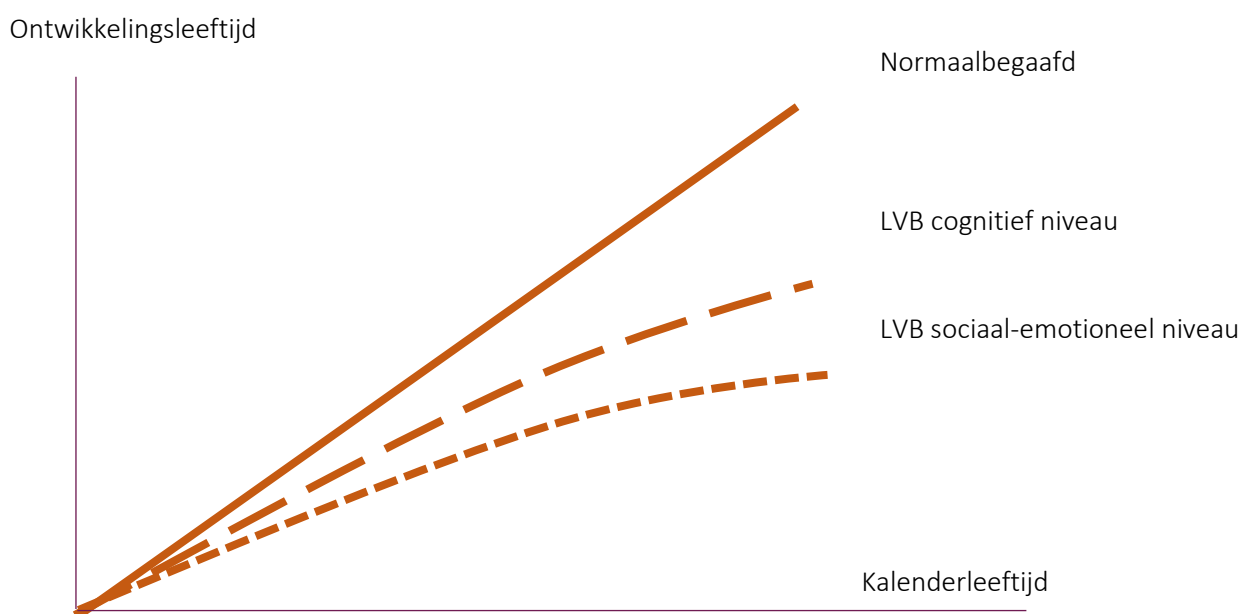


Fig. 2 De ontwikkelingsleeftijd van iemand met een LVB loopt achter op de kalenderleeftijd.

## Een LVB is geen....

- Een LVB is geen psychiatrische stoornis. Er zit soms wel overlap in de problemen waar iemand met een LVB en iemand met een psychiatrische stoornis tegenaan loopt. Er zijn ook mensen met een combinatie van een LVB en psychiatrische problematiek, of met een combinatie van een LVB en verslavingsproblematiek. Door deze combinatie kan één van de problematieken onderbelicht blijven.
- Een LVB moet niet verward worden met autisme. Hoewel er overlap zit in de problemen waar mensen met een LVB en mensen met autisme tegenaan lopen en een belangrijk deel van de mensen met autisme ook een verstandelijke beperking heeft, zijn LVB en autisme niet hetzelfde. Om op de juiste manier af te stemmen op mensen met (een van) beide beperkingen, is het belangrijk om het onderscheid te maken.
- Een LVB verschilt wezenlijk van leerproblematieken zoals dyslexie. Hoewel mensen met een LVB vaak moeite hebben met lezen en schrijven, lopen zij meestal tegen meer dingen aan. Leeren en leesproblemen hoeven bovendien niet het gevolg te zijn van verminderde intelligentie.

## LVB en psychische problemen

- Hoewel een LVB geen psychiatrische stoornis is, vormen mensen met een LVB door een combinatie van LVB-gerelateerde risicofactoren, een gebrekkig aanpassingsvermogen en maat-

schappelijke problemen waar zij tegenaan lopen een kwetsbare groep voor het ontwikkelen van psychische en psychiatrische problematiek. Zo komen psychiatrische stoornissen bij mensen met een LVB drie tot vier keer zo vaak voor als bij mensen zonder een LVB.

- Door de mogelijke overlap tussen de problemen van mensen met een LVB en mensen met een psychiatrische stoornis kan er sprake zijn van 'overlabelling'. Hierbij worden symptomen van een LVB - zoals impulsief gedrag, een lage sociaal-emotionele ontwikkeling en gebrekkige probleemoplossende vaardigheden - ten onrechte gezien als psychiatrische problematiek. Ook kan juist sprake zijn van 'onderlabelling'. Psychiatrische problematiek wordt dan niet herkend, bijvoorbeeld doordat iemand met een LVB deze problematiek zelf niet herkent of erkent. Het is belangrijk dat het onderscheid gemaakt wordt tussen psychiatrische problematiek en een LVB. Een LVB kan niet worden behandeld (hoewel iemand met een LVB wel nieuwe vaardigheden kan ontwikkelen), maar voor psychiatrische problematiek kan wél naar een geschikte behandeling worden gezocht

## LVB en gezinsproblematiek

- De mate waarin mensen met een LVB problemen ervaren, hangt sterk af van de context waarin zij opgroeien. Veel van hen groeien op in zogenaamde multiprobleemgezinnen waarin problematieken zoals verslaving, schulden, mishandeling en misbruik vaker voorkomen dan in andere gezinnen. Bovendien hebben ouders binnen deze gezin-

nen zelf ook vaker een LVB. Zij zijn vaak minder goed in staat aan te sluiten bij het ontwikkelingsniveau van hun kind en missen vaker de juiste opvoedingsvaardigheden of zijn onvoldoende sensitief en responsief naar hun kind. Kinderen worden binnen deze gezinnen daardoor vaker niet voldoende gestimuleerd in hun ontwikkeling, wat de kans vergroot om een LVB te ontwikkelen of in stand te houden.

- Bij mensen met een LVB is vaker sprake van een minder veilige hechting. Zij lopen een groter risico om een hechtingsstoornis te ontwikkelen. Verder krijgen kinderen met een LVB vaker te maken met verwaarlozing en mishandeling. Dergelijke opvoed- en opgroei-problemen vergroten de kans op het ontwikkelen van psychiatrische problematiek, crimineel gedrag, verslaving en financiële problematiek op latere leeftijd. Omdat de bestaande problemen op die manier als het ware worden doorgegeven naar de volgende generatie, spreekt men binnen deze gezinnen wel van intergenerationele problematiek.

**“Het aantal mensen met een LVB dat je op zitting tegenkomt is erg groot. Mensen komen niet voor niets in de problemen. Vaak begint het bij schulden. Binnen het strafrecht zie je dat het gros toch wel mensen zijn die moeite hebben hun leven op de rit te houden op een goede manier. En het leven is toch best ingewikkeld voor veel mensen. Zij vliegen dan makkelijk uit de bocht.”**

**Strafrechter**

## **LVB en crimineel gedrag**

- Mensen met een LVB zijn als verdachte oververtegenwoordigd binnen de strafrechtketen. Het is echter lastig om eenduidige cijfers te geven over de exacte omvang van de groep mensen met een LVB.
- Hoewel er geen direct verband bestaat tussen LVB en criminaliteit, maken kenmerken van mensen met een LVB wel dat zij een verhoogd risico lopen om in aanraking te komen met justitie. Voorbeelden van kenmerken die kunnen bijdragen aan de ontwikkeling van crimineel gedrag en vaker voorkomen bij mensen met een LVB zijn een beperkt inzicht in oorzaak en gevolg en consequenties op de lange termijn, een lage impulscontrole en minder inlevingsvermogen. Ook zijn mensen met een LVB gevoeliger voor groepsdruk en meer beïnvloedbaar, waardoor zij makkelijker voor iemands karretje te spannen zijn. Andere risicofactoren zijn een gebrek aan dagbesteding, een minder goede vrijetijdsbesteding, een slechte woonomgeving, een lage sociaal-economische status en een gebrek aan pro-sociale rolmodellen. Daarnaast zijn er vaak minder beschermende factoren, zoals nauwe banden met anderen en geïnternaliseerde normen en waarden.
- De lastige herkenning van een LVB zorgt er bovendien voor dat mensen met een LVB vaker worden overschat door hun omgeving. Zij doen daardoor meer faalervaringen op en hebben vaker een laag zelfbeeld. De frustratie, kwetsbaarheid en soms zelfs psychische stoornissen die daaruit kunnen ontstaan vergroten de kans dat mensen met een LVB in aanraking komen met justitie.

- Ook maatschappelijke ontwikkelingen beïnvloeden mogelijk het verband tussen een LVB en crimineel gedrag. De toenemende individualisering en de steeds complexer wordende samenleving doen een groot beroep op zelfredzaamheid. Ook treft de afnemende tolerantie met betrekking tot onaangepast en overlastgevend gedrag en de toename van de behoefte tot repressie en vergelding misschien wel vooral deze groep.
- Niet iedereen is zich er van bewust dat mensen met een LVB niet alleen vaker *dader*, maar ook vaker *slachtoffer* zijn van crimineel gedrag dan mensen zonder LVB, en dat de scheidslijn tussen slachtofferschap en daderschap soms dun is. Kenmerken van mensen met een LVB die hen tot een gewild slachtoffer maken, zoals gevoeligheid voor groepsdruk en beïnvloeding, moeite met het doorzien van kwade bedoelingen van de ander, en minder inzicht in oorzaak-gevolg relaties, kunnen er mede toe leiden dat zij worden meegezogen in crimineel gedrag. Soms is ook moeilijk te onderscheiden of er sprake is van daderschap of slachtofferschap. De risicofactoren voor slachtofferschap komen deels overeen met risicofactoren voor daderschap. Het komt dan ook niet zelden voor dat een dader in een andere zaak slachtoffer is (geweest).
- Bovendien lijkt de pakkans groter in het geval van daders met een LVB. Zij zijn zich vaak minder bewust van de consequenties van hun gedrag. Mensen met LVB blijven bijvoorbeeld vaker bij de plaats van het delict (in de buurt) staan zonder te beseffen dat dat kan resulteren in opgepakt worden.

## LVB en middelengebruik

- Mensen met een LVB worden in toenemende mate als risicogroep gezien voor problematisch middelengebruik (m.n. van alcohol en cannabis). Gebruik lijkt vaker voor te komen onder delinquenten met een LVB en delinquent gedrag van mensen met een LVB wordt vaker in verband gebracht met gebruik. Het lijkt erop dat dit te maken heeft met het grotere aantal risicofactoren dat mensen met een LVB kenmerkt. Met name beïnvloedbaarheid lijkt een belangrijke rol te spelen bij het beginnen met gebruiken door mensen met een LVB. Het continueren van gebruik lijkt vaker te maken te hebben met de omgang met stress, het vergeten van problemen en zelfmedicatie.
- Het ziet ernaar uit dat de toenemende maatschappelijke participatie van mensen met een LVB hen niet alleen meer kansen geeft, maar hen ook vatbaarder maakt voor risico's en gevaren. Middelengebruik kan het doel hebben om aansluiting te vinden, zelfstandigheid te uiten of om te gaan met problemen en overvraging. Door een tekort aan inzicht en oplossingsvaardigheden overzien zij bovendien minder goed de gevolgen van gebruik op hun gedrag.

## De ondersteuningsbehoefte van mensen met een LVB

- Vrijwel alle mensen met een LVB hebben soms ondersteuning nodig, ook al is deze behoefte niet altijd zichtbaar. De groep mensen met een LVB is een zeer heterogene groep. De moeilijkheden die zij kunnen hebben zijn zeer divers. Sommige mensen hebben dan ook meer ondersteuning nodig dan andere. De mate van benodigde hulp en steun hangt niet een-op-een samen met het IQ.
- Slechts een klein gedeelte van de mensen met een LVB ontvangt gespecialiseerde zorg (figuur 3). Mensen met een LVB hebben vaak de neiging zichzelf te overschatten en zorg te vermijden. Ook zijn er veel mensen met een LVB die (incidentele) hulp ontvangen uit andere sectoren, afhankelijk zijn van hun netwerk, op een wachtlijst staan voor gespecialiseerde zorg of het zelf proberen te redden. Zo weten we bijvoorbeeld dat 80% van de volwassen gedetineerden met een LVB buiten de penitentiaire inrichting geen zorg ontvangt.
- Zonder passende professionele of informele ondersteuning van derden lopen mensen met een LVB vaak vast. Dat wil niet zeggen dat deze ondersteuning altijd even zwaar hoeft te zijn. Wel belangrijk is de realisatie dat een LVB niet iets is dat even kan worden opgelost. Als met ondersteuning een stabiele situatie gecreëerd is, zorgt het weghalen van die steun er vaak voor dat het kaartenhuis na korte tijd weer in elkaar stort. Om dat te voorkomen moet vooruit worden gedacht en moet worden ingezet op het creëren van blijvende steun.
- Veel mensen met een LVB komen op volwassen leeftijd wel in wat rustiger vaarwater. Zij vinden hun plek in de maatschappij en ontwikkelen een netwerk dat hen ondersteunt. Dat betekent niet dat het hen geen moeite kost om aangehaakt te blijven en dat zij niet regelmatig overvraagd worden. Ook voor volwassenen met een LVB is het erg belangrijk dat hun omgeving rekening houdt met hun behoeften.



Fig. 3 Veel mensen met een LVB ontvangen geen (gespecialiseerde) zorg in Nederland.

## 2. Hoe herken je mensen met een LVB?

**“Ik denk dat er een hele grote groep volwassenen is waarvan we het niet weten. Die op een PR-zitting staan of MK, en die een behandeling krijgen die aan alle kanten langs hen heen gaat. Omdat we formeel praten, omdat we veel te ingewikkelde zinnen maken, het te lang duurt. En dat we dat niet weten met zijn alle.”**

Officier van justitie

- De reguliere aanpak binnen het strafrecht sluit vaak niet aan op de mogelijkheden van mensen met een LVB. Herkenning van de problematiek kan helpen om passende benadering te kiezen. De herkenning van een LVB is echter moeilijk. Meestal zijn er geen uiterlijke kenmerken of vaste gedrags- of persoonlijkheidskenmerken die mensen met een LVB onderscheiden van anderen. Ook bestaat er een grote diversiteit in problematiek onder mensen met een LVB, zoals al eerder naar voren kwam.

**“Ik heb op dit moment een cliënt die steeds weer voor hetzelfde de fout in gaat. Er is sprake van verslavingsproblematiek maar er lijkt ook meer aan de hand, iets waar we geen grip op kunnen krijgen. Hij praat in gesprekken goed mee, maar blijkt steeds toch niet helemaal te weten hoe dingen eraan toe gaan. Het zou een LVB kunnen zijn. Bij kleinere misdrijven zoals stelen die behandeld worden via een supersnelrechtzitting kom je daar toch niet helemaal achter.”**

Advocaat

- Herkenning wordt nog verder bemoeilijkt doordat mensen met een LVB hun best doen om hun beperkingen te verbloemen, bijvoorbeeld door zichzelf te overschreeuwen, door ‘streetwise’ gedrag en gekopieerd taalgebruik, zoals hulpverleningsjargon. Het komt ook vaak voor dat mensen met een LVB doen alsof ze iets begrepen hebben terwijl dat niet zo is. Daarnaast wordt de eigen beperking door mensen met een LVB vaak niet onderkend of geaccepteerd.
- Een LVB uit zich in verschillende gedragingen. Op de volgende pagina staat een lijst met kenmerken die kan helpen bij de herkenning. Geen van deze gedragskenmerken is echter onderscheidend voor een LVB: het gaat om het samengaan van verschillende kenmerken. Ook zijn de uitingen niet bij iedereen hetzelfde: zo kan de één zich overschreeuwen, terwijl de ander zich juist terugtrekt in het sociale contact.

**“Herkenning is zo moeilijk doordat de één met een LVB de ander niet is. Je hebt van die gasten die heel streetwise zijn, echt wel zelf hun boontjes kunnen doppen en best nog wat in hun mars hebben. Maar je hebt ook van die jongens bij wie je alle zeilen bij moet zetten omdat ze gewoon niet de sociale vaardigheden hebben, niet de kennis en vaak ook nog een persoonlijkheidsstoornis. Er valt nog wel wat te winnen op het gebied van zowel herkenning als erkenning.”**

Reclasseringswerker

## Tips voor herkenning (uit hoofdstuk van J. Roos in 'Beperkt in de Keten', 2017)

### *Taal, begrip en communicatie*

- Niet begrijpen van ingewikkelde woorden of abstracte begrippen.
- Verkeerd gebruik van uitdrukkingen, spreekwoorden of gezegdes (letterlijk nemen).
- Niet begrijpen van cynisme of humor, grapjes van kinderlijk niveau.
- Opvallende fouten in het taalgebruik waaruit blijkt dat men niet precies begrijpt wat de woorden eigenlijk betekenen.
- Overmatig gebruik van clichés.
- Niet kunnen terug vertellen wat net is uitgelegd of dat alleen in precies dezelfde bewoordingen kunnen doen.
- De plank veelvuldig mislaan.
- Wat langer dan normaal nodig hebben voordat men reageert op vragen.
- Steeds dezelfde vragen stellen of zichzelf steeds herhalen.
- Geen structuur in een verhaal, breedsprakigheid of juist niet.
- Verzanden in (onbelangrijke) details.
- Verwarring over data, tijden en/of chronologie.
- Inconsistente informatie over gebeurtenissen en/of het verleden.
- Moeite met oorzaak-gevolg verbanden.

### *Gedrag*

- Moeite met klokkijken, lezen of schrijven. Of dit omzeilen. Eenvoudige rekensommen lukken niet en vermenigvuldigen en delen zijn vaak te moeilijk. De teruggave van wisselgeld in winkels kan men niet volgen.
- Moeite met concentreren.
- Moeilijk leren binnen school en daarbuiten.
- Kinderachtige belevingswereld (hobby's, televisieprogramma's).
- Moeite hebben om meerdere dingen tegelijk te doen (koffiezetten en tegelijkertijd vragen beantwoorden).
- Weinig tot geen zelfreflectie en slecht inzicht in de consequenties van handelen.
- Externaliseren: schuld van wat er misgaat buiten zichzelf leggen.
- Voorkeur voor repeterende zaken, veilige en herkenbare dagelijkse dingen.

### *Emotioneel*

- Veel stress.
- Faalangst, negatief over zichzelf denken.
- Impulsief gedrag: eerst doen dan pas denken.
- Ongeremdheid in emoties, weinig rekening houden met mate van gepastheid in de situatie.

### *Sociaal*

- Beperkt sociaal netwerk; weinig vrienden en beperkt contact met leeftijdsgenoten.
- Niet onthouden of begrijpen van (impliciete) sociale regels, waardoor ongepast gedrag.
- Foutief hanteren van sociale omgangsregels (wijze van begroeten, koffie aanbieden, rekening kunnen houden met anderen).
- Kopiëren van het gedrag van anderen.
- Distantieeloosheid (op ongepaste momenten).

### *Context*

- Speciaal of praktijkgericht onderwijs gevolgd op (Z)MLK niveau. Soms regelmatig van school gewisseld, vervolgonderwijs niet afgemaakt of doublures.
- Ongunstige maatschappelijke omstandigheden.
- Afhankelijk van ondersteuning door anderen.



## Het belang van herkenning van een LVB

- Door de moeilijke herkenning bestaat het risico dat mensen met een LVB worden overvraagd en te hoge eisen stellen aan zichzelf. Dit kan voor chronische stress zorgen en op den duur psychische en gedragsproblemen in de hand werken. Herkenning kan voorkomen dat mensen met een LVB worden overvraagd.
- Herkenning kan leiden tot het aanpassen van de communicatie met en de bejegening van mensen met een LVB, juist ook als zij al over de schreef zijn gegaan. Vaak komen deze aanpassingen neer op het versimpelen, concreet maken, structureren, doseren en herhalen van een boodschap. Ook duidelijkheid en positieve bekrachtiging omtrent gedrag blijken goed te werken. In het volgende hoofdstuk wordt hier uitgebreider op ingegaan.
- Voor het horen van een verdachte is herkenning van belang om drie redenen: om te besluiten of de inzet van een gespecialiseerde verhoorder nodig is, om te besluiten of het verhoor audiovisueel moet worden opgenomen en om rekening te kunnen houden met specifieke risico's met betrekking tot de waarheidsvinding bij het verhoor (zie ook pag. 30).
- Herkenning kan ook helpen bij het correct duiden van gedrag dat iemand laat zien. Zo helpt het om in te zien dat de ander soms wel wil voldoen aan de verwachtingen, maar dat dit simpelweg niet lukt. Herkenning maakt bovendien de inzet van passende interventies en gespecialiseerde hulpverlening mogelijk en draagt daardoor bij aan het vergroten van de kans dat iemand met een LVB geholpen wordt op een manier die aansluit bij zijn of haar ontwikkelingsniveau.
- Mensen kunnen door omstandigheden (stress, middelengebruik) ook tijdelijk functioneren op het niveau van een LVB. Hoewel we dan strikt genomen niet spreken van een LVB stelt dit grotendeels wel dezelfde eisen aan de communicatie en bejegening.

Tycho (21) wordt verdacht van mishandeling. Op het eerste oog lijkt er weinig met hem aan de hand. Tycho volgt een mbo-opleiding op niveau 3 en werkt daarnaast in de metaal. Dat laatste doet hij zo fantastisch goed dat hij daar een behoorlijk zakcentje mee verdient. Zijn advocaat vermoedt echter dat er meer aan de hand is. Tycho blijkt minder te snappen dan op basis van zijn opleidingsniveau zou mogen worden verwacht en heeft erg kinderlijke trekjes voor iemand van zijn leeftijd. Ook geeft zijn moeder aan dat niveau 2 van het mbo eigenlijk al te hoog gegrepen was. Ze vermoedt dat Tycho vanwege zijn succes op werkgebied op school een beetje door de theorie heen wordt gesleept. Vanwege het vermoeden van ontwikkelingsproblematiek ziet de advocaat van Tycho graag gebeuren dat het adolescentenstrafrecht wordt toegepast. Hij probeert voor te sorteren bij de officier van justitie door een mailtje te sturen met de vraag of de reclassering hier aandacht voor wil vragen. De officier van justitie gaat hierin mee. Tycho zelf heeft in eerste instantie geen zin om hieraan mee te werken, maar wanneer zijn advocaat hem uitlegt dat hij daar voordeel in ziet, gaat hij overstag. De reclasseringsmedewerker neemt de SCIL af bij Tycho, die inderdaad een bevestiging geeft van een vermoeden van een LVB.



## Hoe wordt een LVB vastgesteld?

- Voor het stellen van een diagnose LVB wordt in de praktijk doorgaans gebruik gemaakt van een *intelligentietest*. In Nederland wordt vaak gebruik gemaakt van de Wechsler-testen (WISC, WAIS). Uit deze testen volgt een IQ-score. Bij een IQ lager dan 70 of een IQ tussen de 70 en 85 in combinatie met problemen op het gebied van sociaal aanpassingsgedrag is sprake van een LVB. Voor het in kaart brengen van de adaptieve vaardigheden is recent de AVVB ontwikkeld. In de praktijk worden de adaptieve vaardigheden echter vaak niet door middel van diagnostische instrumenten vastgesteld, maar op basis van een klinisch oordeel.
- Het afnemen van een intelligentietest is in de praktijk niet altijd haalbaar, omdat het tijdrovend is, kosten met zich meebrengt en de inzet vereist van een psycholoog of orthopedagoog. Ook voor mensen met een LVB geldt dan ook dat er vaak geen IQ-score bekend is. In slechts een klein percentage van de zaken zal dan een onderzoek kunnen worden aangevraagd waarbij alsnog een intelligentietest wordt afgenomen, bijvoorbeeld door het NIFP of de reclassering.
- Om toch op een eenvoudige en betrouwbare wijze een inschatting te kunnen maken of er bij iemand sprake is van functioneren op niveau van een LVB kan gebruik worden gemaakt van een gevalideerd *screeningsinstrument*. In Nederland bestaat hiervoor de SCIL (Screener voor intelligentie en licht verstandelijke beperking).
- Een screeningsinstrument is geen vervanging van diagnostiek. Wel is de uitslag doorgaans betrouwbaarder dan het professionele oordeel. De SCIL kan inzicht geven in iemands kunnen en aanleiding geven tot het bieden van een bejegening op maat.
- Het *professionele oordeel* is de inschatting van de professional, bijvoorbeeld een gedragswetenschapper, die op basis van zijn of haar ervaring oordeelt dat er iets aan de hand is. Het is bekend dat dit vaak leidt tot een onderschatting van de problematiek: mensen met een LVB blijven zo vaak onder de radar.



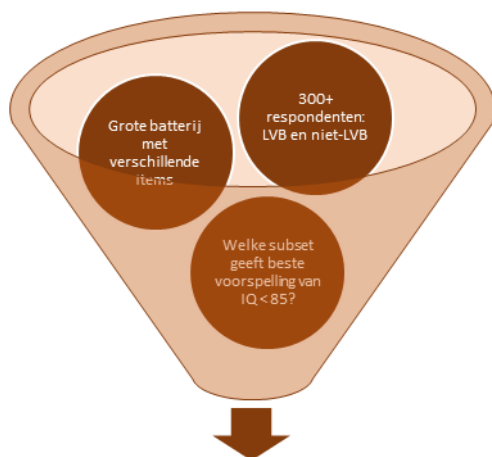
Fig. 4 Hiërarchie van bewijs: diagnostiek en screening leveren een objectief oordeel, de kwaliteit van het professionele oordeel is sterk afhankelijk van kennis en ervaring.

## Wat doet de SCIL?

### Toepassing van de SCIL

- De SCIL kan leiden tot een vermoeden van (functioneren op het niveau van) een LVB
- De SCIL kan na een korte training door iedereen worden afgenomen
- Afname van de SCIL kost doorgaans 10-15 minuten
- Bij twijfel wordt aanvullend diagnostisch onderzoek aangeraden
- Alleen diagnostisch onderzoek kan definitief bepalen of er sprake is van een LVB

- De SCIL is een gevalideerd screenings-instrument dat in 9 van de 10 gevallen correct voorspelt of er sprake is van functioneren op het niveau van een LVB. De SCIL is beschikbaar voor zowel jongvolwassenen vanaf 18 jaar en ouder als voor jeugdigen tussen de 14 en 17 jaar oud.
- Doordat de uitslag van de SCIL inzicht kan bieden in iemands vaardigheden, kan deze dienst doen als input bij het advisering over mensen met een LVB, bijvoorbeeld met betrekking tot een op te leggen maatregel of begeleiding, of bij beslissingen bij de ten uitvoerlegging van de straf.
- De uitslag kan ook bewust maken van de aanwezigheid van een LVB, wat niet alleen de bejegening en communicatie van en met iemand met een LVB positief kan beïnvloeden, maar ook meer wederzijds begrip kan doen ontstaan, gewenst gedrag kan bevorderen en meer rust op de zitting kan creëren.
- Het is niet aan de officier van justitie om een oordeel te geven over de aanwezigheid van een LVB. Wel dien je als officier alert te zijn op de mogelijke signalen daarvan zodat sneller passend maatwerk kan worden geboden. Ook kun je de reclassering expliciet verzoecken om de afname van de SCIL bij een verdachte. Een steeds groter aantal reclasseringswerkers is getraind om dit zelf te doen. Ook is inmiddels onderzocht dat de SCIL ook via telehoren kan worden afgenomen. Het is wel steeds belangrijk je te realiseren dat de SCIL een betrouwbaar signaal afgeeft, maar niet vervangend is voor diagnostiek.



Doel: Eenvoudige, voldoende accurate inschatting van een LVB, geschikt voor gesloten setting, 10-15 minuten.

Fig. 5 Schematische weergave van de ontwikkeling van de SCIL.

**“Het komt geregeld voor dat we het niet in de gaten hebben dat de verdachte in kwestie een LVB heeft. Vaak zijn ze verbaal erg sterk en doen ze alsof ze alles begrijpen. Handvatten voor het herkennen kunnen zeker helpen!”**

**Strafrechter**

## Waar kun je zelf op letten?

- Vaak is er (nog) geen informatie bekend over de uitkomst van een intelligentietest of de SCIL. Dan zal je uit andere signalen moeten afleiden of er mogelijk sprake is van een beperking.
- Als officier van justitie zul je in eerste instantie afhankelijk zijn van het dossier. In sommige gevallen, bijvoorbeeld in het persoonsgericht verhoor, kan een gesprek zijn gevoerd aan de hand van aandachtspunten zoals eerder beschreven. Het is belangrijk om op te letten of in een dergelijk gesprek signalen voor een LVB naar voren kwamen. Er kan bijvoorbeeld zijn gevraagd naar vriendschappen of naar iemands dagindeling. Hoe meer er is doorgevraagd hoe beter: het opleidingsniveau zegt minder dan het verloop van de schoolloopbaan. Dat iemand een baan heeft, zegt minder dan wat iemand daar doet. Soms valt het op dat iemand moeite heeft met het vertellen van een chronologisch verhaal, met het begrijpen van abstracte informatie of met het leggen van verbanden.
- Als het proces verbaal een letterlijke weergave is van de verklaring van de verdachte zal dit meer informatie geven over diens niveau van functioneren dan wanneer dit een samenvatting in goed Nederlands is. In dit laatste geval kan het goed zijn de politie te vragen naar hun indruk van het niveau de verdachte tijdens het verhoor.
- Soms is bekend dat iemand in een woonvoorziening woont of begeleiding krijgt, bijvoorbeeld van MEE of van de William Schrikker Groep. Dit kunnen indicaties zijn dat er sprake is van een LVB. Het helpt als je kennis hebt van de sociale kaart en specialistische zorg in

jouw regio: op die manier zal je een LVB sneller herkennen. Wees je er tegelijkertijd van bewust dat niet alle mensen met een LVB in een instelling wonen of hulpverlening krijgen. De meeste mensen met een LVB krijgen geen (specialistische) zorg (zie fig. 3).

**“Ik herken een LVB vaak als het gaat om abstracte redenering. Dat het moeilijk is om oorzaak-gevolg verbanden te leggen. Dan komen ze wel van: ‘Ja, oké, het is fout wat ik heb gedaan’, maar dan kunnen ze niet chronologisch vertellen wat er die dag allemaal is gebeurd, dat kunnen ze vaak niet. Maar soms ook weer wel: het is dus enerzijds een herkenningspunt, maar anderzijds een valkuil om te denken dat als iemand wel abstract kan redeneren, er per definitie geen sprake is van een LVB.”**

Reclasseringswerker

- Maak twijfels bespreekbaar: vermoeden ketenpartners ook een LVB? Waarom? Het naast elkaar leggen van ideeën kan een completer beeld geven. Bevraag ketenpartners, zoals de reclassering maar ook politie en de gemeente, op informatie die kan duiden op de mogelijke aanwezigheid van een LVB. Hiervoor kun je ook kijken naar eerdere adviezen in justitiële documentatie (JD-online). Bij de politie bestaat geen specifieke LVB-registratie in de politiesystemen, maar in de praktijk blijkt dat men soms op verschillende manieren probeert toch een aantekening te maken in het systeem om aan collega's duidelijk te maken dat sprake is van een LVB. Vraag je altijd af of bepaald gedrag ook verklaard zou kunnen worden door een LVB, voordat je dit gedrag bijvoorbeeld labelt als onwillig.

# 3. Hoe ga je om met mensen met een LVB?

**“Wees je continu bewust van de mensen die we voor ons hebben zitten. Ga een keer in de zittingszaal zitten om te voelen hoe dat is. En heb het besef dat heel veel mensen op zijn minst minder begaafd zijn dan jij zelf bent.”**

Rechter

- Bij mensen met een LVB kan veel misgaan in het begrijpen en begrepen worden. Het risico op overvraging, misverstanden en communicatieproblemen is groter dan bij het horen van gemiddeld begaafde mensen. Gebrekkige afstemming op de behoeften van iemand met een LVB kan verschillende problematische gevolgen hebben. Dit kan er bijvoorbeeld toe leiden dat iemand met een LVB er niet in slaagt zijn of haar verhaal te vertellen, dat hij of zij niet doet wat er van hem of haar wordt verwacht, zijn of haar hakken in het zand zet of ernstige gedragsproblemen vertoont.

**“Als je toch weet wat het percentage LVB is binnen de strafrechtketen, dan weet je dat de kans gewoon heel groot is dat je iemand met een LVB voor je neus krijgt. Die persoon blijft zijn hele leven LVB. En die verdient het dat jij in een vroeg stadium bedenkt wat qua taalgebruik en afstemming passend is.”**

Officier van justitie

- Aanpassingen in communicatie en bejegening, afgestemd op de algemene kenmerken en behoeften van mensen met een LVB, kunnen onder meer leiden tot minder frustratie, onbegrip en gedragsproblemen. In dit hoofdstuk worden praktische tips gegeven voor de mondelinge en schriftelijke communicatie met en de bejegening van mensen met een LVB.

**“Ja, als je uitgescholden wordt, voel je je aangevallen en ben je boos. Maar het past meer dat je daar overheen stapt. Iemand noemt je dan wel klootzak, maar we weten zoveel over hun hersenen dat we weten dat dat niets meer is dan een primaire reactie. Het is aan jou als professional om daar adequaat op te reageren. En om je een beeld te vormen: wat is je indruk? Snapt hij wat je zegt?”**

Officier van justitie

## Waar let je op in de verbale communicatie?

### Gebruik eenvoudige taal

Moeilijk taalgebruik zoals vakjargon, ambtelijke taal en hele lange zinnen worden door mensen met een LVB als lastig ervaren en vaak niet begrepen. Een daaropvolgend gevoel van onbegrip en onmacht kan resulteren in stress, frustratie, gedragsproblemen en zelfs paniek en escalaties, bijvoorbeeld op zitting. Zorg ervoor dat je weet hoe je moeilijke begrippen eenvoudig kunt omschrijven. Let er wel op dat de communicatie niet te kinderachtig wordt: ook mensen met een LVB vinden het belangrijk serieus te worden genomen en niet als kleuter te worden behandeld.

**“Je moet niet zeggen: ‘je moet roeien met de riemen die je hebt’.  
Want dan denken ze: ‘huh, je kan toch niet roeien met een riem?’  
Want wij praten allemaal in gezegdes en zo. Niet ‘dan moet je op de blaren zitten’, houd het simpel.  
Heel letterlijk.**

Officier van justitie

### Wees concreet

Maak een vraag of boodschap zo concreet mogelijk: voor iemand met een LVB is informatie al snel te abstract. Het helpt bijvoorbeeld om niet te vertellen dat iemand aan bepaalde voorwaarden moet voldoen, maar dat er regels zijn waar iemand zich aan moet houden. Uitdrukkingen zoals ‘op het rechte pad blijven’ of ‘stok achter de deur’ worden letterlijk genomen en daardoor niet begrepen. En vraag bijvoorbeeld hoeveel joints iemand rookt in plaats van hoeveel drugs iemand gebruikt.

### Eén boodschap tegelijk

Gebruik zinnen met één gerichte vraag of boodschap. ‘Wat wenst u voor de toekomst?’ is een korte maar erg algemene vraag. ‘Wat voor werk zou u willen doen?’

is een vraag die makkelijker is om te begrijpen en te beantwoorden. Probeer bovendien oplossings- en vraaggericht te werk te gaan. Vraag dus niet: ‘Hoe gaat het?’ maar: ‘Wat gaat er beter dan de vorige keer? En hoe is dat u gelukt?’

**“Als ik niet begrijp wat iemand tegen me zegt, gaat er een soort lampje branden in mijn hoofd. Dan word ik kwaad en ga ik schreeuwen.”**

Iemand met een LVB

### Check het begrip

Laat iemand met een LVB een vraag of boodschap in eigen woorden herhalen, om te controleren of die begrepen is. Vraag niet alleen of hij of zij het begrepen heeft: het antwoord is dan waarschijnlijk: ja. Nog meer dan anderen zijn mensen met een LVB geneigd sociaal wenselijke antwoorden te geven. Verwacht bovendien niet dat een boodschap altijd direct en blijvend begrepen wordt. Door een minder goed functionerend geheugen is het vaak nodig om de boodschap later nog eens te herhalen.

**“Laatst vertelde een LVB-deskundige dat de vraag die hij eigenlijk altijd stelt is: ‘Heb ik goed uitgelegd aan jou hoe het zit? Kan jij mij zeggen of ik het goed heb uitgelegd en wat heb ik dan uitgelegd?’ Dus dat is veel meer het weer terugleggen bij jezelf en niet zozeer heb JIJ het begrepen, maar heb IK het goed uitgelegd. Dat vond ik wel een leuke tip.”**

Officier van justitie

### Geef de tijd

Als een gesprek niet soepel verloopt omdat de ander je niet lijkt te begrijpen, zijn mensen vaak geneigd de eigen vraag of bood-

schap te herhalen door deze op een andere manier te formuleren. Geef iemand met een LVB echter eerst even de tijd om de vraag te verwerken en te beantwoorden. Het is niet erg als er even een stilte valt.

### **Neem de tijd**

Neem waar het kan de tijd voor mensen met een LVB. De manier waarop normaal-begaafde mensen over het algemeen met elkaar communiceren gaat vaak te snel voor deze doelgroep. Daar komt nog bij dat professionals binnen de strafrecht-keten vaak na twee woorden begrijpen wat ergens mee bedoeld wordt. Dat gaat natuurlijk niet op voor mensen met een LVB. Probeer de tijd te nemen om te zorgen dat ook zij in grote lijnen snappen waar het over gaat. Houd ook rekening met een kortere spanningsboog en bedenk hoe je hiermee om kunt gaan.

### **Vermijd juridische termen...**

Een grote valkuil in de zittingszaal is dat er teveel in juridische taal gesproken wordt. Houd er rekening mee dat mensen met een LVB vanwege hun gebrekkige woord-kennis nog meer dan andere mensen deze termen niet zullen begrijpen. Daaronder vallen overigens ook begrippen als 'reclas-seringswerker'. Om ruis te voorkomen, maar ook om onrust en onnodige spanning weg te nemen, zal het nodig zijn vertalin-gen te maken. In het overzicht hiernaast staan enkele voorbeelden van dergelijke vertalingen. Ook in de Moeilijke Woorden-lijst app (afb. 2) worden enkele veelge-bruikte termen binnen de strafrecht-keten uitgelegd in begrijpelijke taal. De app is gratis te downloaden via Google Play of via de App Store.

### **...of benoem dat je ze gebruikt**

Voor sommige juridische termen geldt dat ze wettelijk gezien moeten worden ge-noemd. In dat geval is het handig om vooraf iets te zeggen als: dit moet ik wel

even zo zeggen. In andere gevallen geldt dat niet zozeer de juridische termen moe-ten worden genoemd, maar wel verplicht bepaalde onderwerpen aan bod moeten komen. Probeer dan zoveel mogelijk aan te sluiten op het begripsniveau van iemand met een LVB, zoals: 'ik vind dat u het wel hebt gedaan', in plaats van bijvoorbeeld: 'ik ben van mening dat u het delict wel hebt gepleegd.'

### **Vertaling juridische termen**

**Aanvaardbare termijn** – periode waarbinnen een beslissing moet worden genomen

**Advocaat** – de man of vrouw die voor je opkomt tijdens een rechtszaak

**Bewaring** – in de gevangenis verblijven wanneer je verdachte bent

**Dader** – iemand die iets heeft gedaan wat niet mag volgens de wet

**Dagvaarding** – een brief waarin staat dat je een rechtszaak hebt en waarvan je wordt verdacht

**Delict** – iets dat strafbaar is volgens de wet

**Eis** – de mening van de officier van justitie over de straf

**First offender** – iemand die voor het eerst met de politie in aanraking komt of voor de rechter komt

**Gerechtshof** – rechtbank waar je in hoger beroep kan gaan

**Getuige** – iemand die iets kan vertellen over iets wat hij gezien of gehoord heeft dat volgens de wet niet mag

**Griffier** – de man of vrouw die alles opschrijft wat er op een zitting wordt gezegd

**Meervoudige kamer** – een zitting met drie rechters

**Officier van justitie** – de man of vrouw die beslist of iemand naar de rechter moet, die zegt waar iemand van wordt verdacht en de straf eist

**Onvoorwaardelijke straf** – de straf die iemand *moet* uitvoeren

**Overtreding** – een niet zo ernstig delict, zoals door rood rijden of wildplassen

**Tenlastelegging** – uitleg van waar je van wordt verdacht



**“Onlangs is er een app ontwikkeld, daar staan een aantal termen in die we in het strafrecht regelmatig tegenkomen, die worden daar simpel uitgelegd. Hoe kan je zo’n term makkelijk omschrijven dat iemand het beter begrijpt? Ik gebruik deze app regelmatig en dan denk ik steeds ‘oh ja, het hoeft niet altijd zo lastig te zijn’.”**

Medewerker ZSM

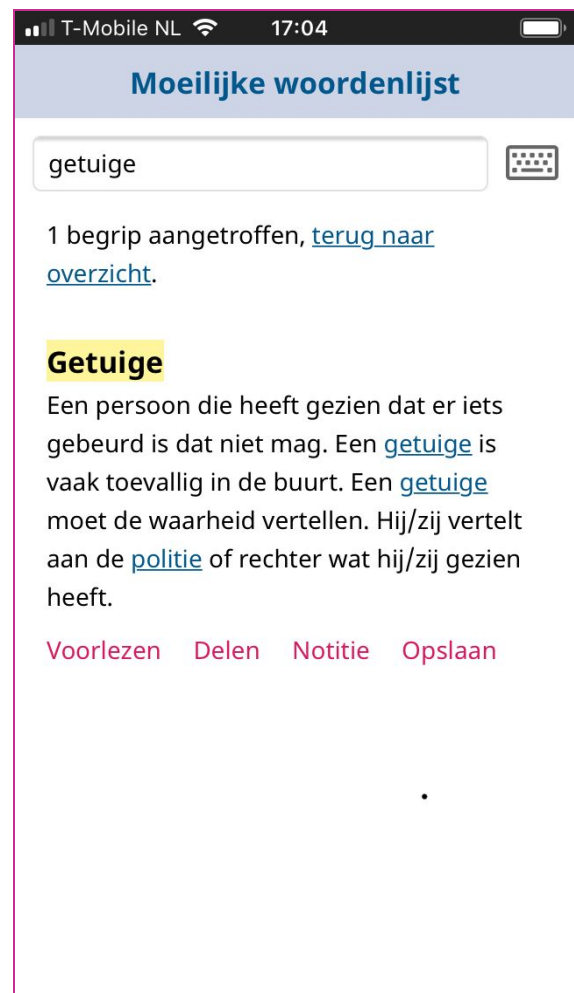
### Prioriteer

Hoewel het dus belangrijk is juridisch vakjargon te vertalen zodat iemand met een LVB begrijpt waar het over gaat, zal het onmogelijk zijn alles uit te leggen. Dit kost te veel tijd en zal iemand onnodig overbelasten. Het is efficiënter als een rechter per onderdeel een korte uitleg of samenvatting geeft van wat er is gezegd of aangeeft dat een korte uitleg volgt aan het einde van de zitting. Dat geeft iemand met een LVB meteen de gelegenheid ‘uit te checken’, en bij te komen: iemand hoeft dan geen energie te verspillen aan pogingen om bij te houden wat er wordt gezegd. Ook bij het requisitoir is dit mogelijk. Om paniek te voorkomen is het goed om iemand daarop voor te bereiden, bijvoorbeeld door vooraf te zeggen: ‘Wij gaan nu even wat moeilijke woorden gebruiken, maar u hoeft niet op te letten. Ik vertel u straks in het kort waar het over ging.’

### Gebruik hulpmiddelen

Ter ondersteuning van de communicatie met mensen met een LVB kan ervoor gekozen worden om hulpmiddelen te gebruiken. Een voorbeeld van een dergelijk hulpmiddel is de Basistool Strafrechtketen, ontwikkeld door het Expertisecentrum William Schrikker in samenwerking met enkele strafrechtketenpartners en mogelijk gemaakt door het ministerie van Justitie en Veiligheid. De tool bevat onder meer een kaartenset met pictogrammen, speciaal

gemaakt om mensen met een LVB te kunnen ondersteunen wanneer zij in de strafrechtketen terechtkomen. Door het ministerie van Justitie en Veiligheid is ook een VR-simulatie ontwikkeld om te ervaren wat een LVB is.



Afb. 2 Moeilijke Woordenlijst app ontwikkeld door het Expertisecentrum William Schrikker i.s.m. 3RO

## Waar let je op in de non-verbale communicatie?

### Geef duidelijke signalen

Besef dat mensen met een LVB door een verstoorde informatieverwerking meer moeite hebben met het juist interpreteren van sociale signalen. Ook hebben zij meer aandacht voor negatieve informatie en schatten zij de bedoelingen van anderen eerder negatief in. Houd er rekening mee dat een goedbedoelde lach bijvoorbeeld al snel als uitlachen kan worden opgevat.

### Voorkom misinterpretaties

Besef dat als iemand met een LVB geen oogcontact maakt, dit niet betekent dat hij of zij niet naar je luistert. Wees je er verder van bewust dat als iemand met een LVB naar je knikt gedurende een gesprek, dit niet per definitie betekent dat hij of zij je begrijpt.

## Waar let je op in de schriftelijke communicatie?

### Visuele aanpassingen

Mensen met een LVB hebben baat bij afbeeldingen en bullets in plaats van grote lappen tekst. Geprint materiaal is vaak beter dan met de hand geschreven tekst. Belangrijk is voldoende witruimte op pagina's. Een meer creatieve mogelijkheid om informatie te visualiseren is door zelf te tekenen. Dit kan bijvoorbeeld goed werken bij het uitleggen van dingen aan mensen met een LVB. Zo kan het meerwaarde hebben als de advocaat tijdens de zitting dingen visualiseert voor de cliënt.

### Tekstuele aanpassingen

Mensen met een LVB hebben baat bij een duidelijk lettertype en een minimale lettergrootte van 14, een regelafstand van minimaal 1,15, en een kantlijn van 2,5 centimeter, links uitgelijnde tekst en korte zinnen. Vetgedrukte, onderstreepte en cursieve woorden kunnen beter vermeden worden. Belangrijk is dat versimpelde tekst niet betuttelend of kinderachtig wordt.

### Combineer tekst en uitleg

Het meest effectief is een combinatie van mondelinge en schriftelijke communicatie, bijvoorbeeld wanneer het gaat om het overbrengen van de voorwaarden. Zo kun je niet alleen checken of iemand met een LVB iets begrijpt, maar kan hij of zij later ook terugkijken hoe het ook alweer zat.

**“De verdachte is al verhoord, die moet dan op zitting komen of heeft een dagvaarding thuis gekregen die jij al niet begrijpt, die ik alleen begrijp omdat ik rechten gestudeerd heb. Of die sturen we naar het politiebureau waar de verdachte zit en die wordt dan uitgereikt. Maar de verdachte zit in een cel en wil gewoon naar huis. Het is maar de vraag hoe goed hij naar deze dagvaarding kijkt. Soms moet je misschien wel even nagaan of brieven begrepen zijn.”**

Officier van justitie



## Wat helpt in de bejegening?

### Wees voorspelbaar

Wees consequent en transparant in je aanpak. Mensen met een LVB hebben een grote behoefte aan duidelijkheid en voorspelbaarheid: doe wat je zegt, zeg wat je doet.

### Nodig uit tot vragen stellen

Nodig iemand met een LVB nadrukkelijk uit om vragen te stellen. Vaak zijn er nog onduidelijkheden of komt er op die manier meer informatie naar boven.

### Toon interesse

Neem de tijd om goed naar mensen met een LVB te luisteren. Vraag door wanneer je niet meteen begrijpt wat iemand bedoelt. Neem iemand serieus. Het tonen van interesse, begrip en oprechte belangstelling vergroot de kans op een goede vertrouwensband, waardoor gesprekken beter verlopen.

**“Er zijn veel meer mensen met een beperking dan er worden herkend. Betrekkelijk eenvoudige handelingen zoals reizen met de tram of bus kunnen zij niet. Wanneer je ze bijvoorbeeld terugbrengt naar de metro en je ze vervolgens uitlegt hoe ze het laatste stukje moeten lopen, raken ze helemaal in paniek. Anderen komen steeds te laat doordat ze de weg niet kunnen vinden. Dat wordt dan ook lang niet door iedereen geloofd.”**

Advocaat

### Neem verhalen serieus

Mensen met een LVB vertellen vaker een onsamenhangend verhaal en worden daarvoor sneller niet serieus genomen. Voorkom dat verhalen te snel terzijde worden geschoven en achterhaal wat erachter zit. Op die manier toon je respect, iets waar mensen met een LVB vaak extra gevoelig voor zijn.

### Kies de juiste houding

Wees voorzichtig met boos worden, belerend doen en harde confrontaties. Neem ook een zo min mogelijk autoritaire of denigrerende houding aan en maak oogcontact met de persoon in kwestie. Mensen met een LVB hebben vaak moeite met de confrontatie met halsstarrig en nors gedrag. Een vriendelijke en persoonlijke houding kan escalatie voorkomen. Laat je ook niet intimideren door brutaal gedrag.

**“Mijn pupil zat daar in een kamer-tje op het bureau met zijn hand in zijn broek, een beetje onderuit gezakt. De wijkagent was volledig gefocust op die houding en zei: ‘Zo ga je niet in mijn kantoor zitten!’. Een gesprek was toen niet meer mogelijk. Zonde! Waar gaat het nou eigenlijk echt om?”**

Begeleider

### Stel gerust

Stress is niet bevorderlijk voor een goed gesprek. Daarbij hebben mensen met een LVB vaak last van faalangst en interpreteren ze informatie sneller negatief. Dit kan er tijdens een gesprek toe leiden dat zij zich bedreigd voelen. Probeer de dreiging zoveel mogelijk weg te nemen, bijvoorbeeld door een gesprek te beginnen met een neutraal, niet bedreigend onderwerp (voetbal, actualiteiten), door iets te drinken aan te bieden, of door vooraf te zeggen: ‘Het is oké als u niet alles begrijpt.’

**“Als ik het gevoel krijg dat iemand zich anders voordoet dan dat hij is, probeer ik duidelijk te maken dat hij gewoon zichzelf kan zijn, dat ik hem accepteer zoals hij is. Mijn ervaring is dat dit goed werkt: iemand voelt zich dan vaak ‘betrapt’, maar daarna is het gesprek veel opener.”**

Rechercheur

### **Wees alert op overvraging**

Wees alert op signalen die aantonen dat iemand met een LVB wordt overvraagd. Wanneer hij of zij tijdens een gesprek bijvoorbeeld onrustig wordt, of juist in zichzelf keert, kan het zijn dat het hem of haar even teveel wordt. Dit is niet alleen nadelig voor het welzijn van de persoon in kwestie, maar ook voor de voortgang van de zitting.

### **Sluit aan op behoeften**

Bij mensen met een LVB lijkt het, gezien hun achterlopende sociaal-emotionele ontwikkeling, extra belangrijk om goed aan te sluiten op hun emotionele behoeften, om zo frustratie en gedragsproblemen te voorkomen. Emotionele behoeften van iemand met een LVB zijn vaak gelijk aan die van een kind van 3 tot 7 jaar oud. Door aan te sluiten op dat niveau, bijvoorbeeld door ondersteuning te bieden in stressvolle situaties, zullen gesprekken effectiever zijn. Vooral delinquenten met een LVB kunnen een harde buitenkant hebben, maar hebben ook vaak een erg zachte binnenkant. Hard tegen hen optreden zonder aan te sluiten op hun emotionele behoeften, kan verdere verharding in de hand werken. Probeer dus verder te kijken dan de primitieve reactie van de persoon in kwestie; hoewel het nuttig lijkt om een tik op de vingers te geven, kan je bij een belangrijk deel van de mensen met LVB behoorlijk de plank misslaan door ze af te straffen.

**“Het zit hem ook deels in de persoon van de advocaat of rechter. De een is wat aardiger, de ander wat strenger. Aardig zijn werkt over het algemeen beter bij LVB.”**

Advocaat

### **Bied een vast aanspreekpunt**

Mensen met een LVB hebben meer ondersteuning nodig. Tegelijkertijd is er meer wantrouwen naar hulpverlening en instanties. Een vast persoon met wie een ver-

trouwensband kan worden opgebouwd, vergroot bij hen de motivatie. Persoonlijk contact en relaties en een-op-een gesprekken lijken voor mensen met een LVB te helpen als het gaat om afspraken nakomen. Keer op keer hetzelfde gezicht, zoals steeds dezelfde rechter en steeds dezelfde advocaat, vergroot de kans dat deze mensen zich voor die relatie in willen zetten en zich aan de afspraken houden, mits de relatie goed is natuurlijk.

### **Sluit aan op de belevingswereld**

Probeer in de praktijkvoorbeelden die je gebruikt om dingen uit te leggen aan iemand met een LVB, aan te sluiten bij diens belevingswereld. Op stap gaan met vrienden is bij een jongvolwassene van 19 jaar waarschijnlijk een beter voorbeeld dan naar het museum gaan.

### **Bied vertrouwen**

Meer dan gemiddeld begaafde mensen zijn mensen met een LVB op zoek naar erkenning en vertrouwen. De reden dat zij in de strafrechtketen terechtgekomen zijn is vaak dat het ergens in hun ontwikkeling niet helemaal is gegaan zoals het had moeten, bijvoorbeeld doordat ze vanwege hun beperking eigenlijk meer nodig hadden van hun opvoeders dan deze konden bieden. Jeugdigen met een LVB gaan hun heil om die reden nog weleens elders zoeken, leren de verkeerde leeftijdsgenoten kennen en gaan vervolgens de fout in met externaliserend gedrag. Ze zijn vaak nog steeds op zoek naar dat vertrouwen: ze willen graag, maar kunnen het niet en vechten tegen alles wat op hun pad terechtkomt. Een vertrouwd gezicht en ook vooral iemand die betrouwbaar is, kan daarom de-escalierend werken.

### **Heb face-to-face contact**

Voor mensen met een LVB geldt vaak dat zij meer basaal contact prettig vinden: even die glimlach of die handdruk. Mensen

met een LVB krijgen op die manier een meer vertrouwd gevoel en zullen meer geneigd zijn om mee te werken. Weerstand kan een signaal zijn dat je (nog) geen aansluiting hebt. Bovendien krijg je zelf meer 'feeling' met iemand wanneer het contact face-to-face is.

### Motiveren voor begeleiding

Mensen met een LVB hebben vaak al heel hun leven faalervaringen opgedaan. Probeer je constant te realiseren: wat betekent dat voor iemand? Hoe zorg je dat hij of zij toch gemotiveerd raakt voor bijvoorbeeld begeleiding of behandeling?

### Blijf uitleggen

Geef mensen met een LVB niet alleen gedragsinstructies maar vertel ook waarom iets van ze wordt verwacht. Het is van belang dat mensen met een LVB begrijpen waarom welk gedrag in welke situatie gewenst is en wat het hen oplevert om in het vervolg dat gewenste gedrag te laten zien. Zo krijgen zij de kans om te leren waarom bepaald gedrag van hen wordt

verwacht en waarom ander gedrag ongewenst is.

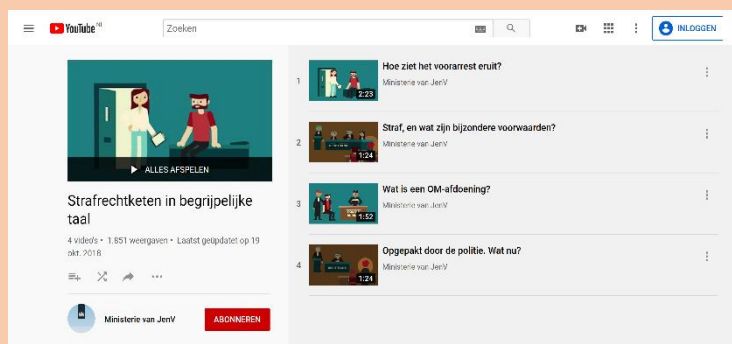
**“Het schiet er nogal eens bij in om af te stemmen op de persoon met LVB. Het zal ook verschillen per rechter, de een heeft daar meer oog voor dan de ander. Vaak is het geen onwil. Vooral bij de groep mensen met LVB waarvan de problematiek niet goed zichtbaar is, is het soms lastig aan te sluiten.”**

Rechter

### Stuur aan op betrokkenheid van het netwerk

Hulp van de personen uit het netwerk van iemand met een LVB is cruciaal. Soms heeft de reclasseringswerker dit netwerk in kaart gebracht, waar mogelijk krachtbronnen gevonden en het contact op een positieve manier geïntensiveerd. Hulpverleners en instanties maken bovendien ook zelf deel uit van dit netwerk. Ook zij kennen de persoon in kwestie en kunnen deze (positief) beïnvloeden.

Door het ministerie van Justitie en Veiligheid zijn enkele voorlichtingsfilmpjes gemaakt voor mensen met een LVB over de strafrechtketen. In deze filmpjes worden verschillende onderwerpen, zoals opgepakt worden, het voorarrest, OM-afdoening, straf en bijzondere voorwaarden, op een eenvoudige manier uitgelegd. Omdat het bij mensen met een LVB vaak goed werkt om informatie te visualiseren, kan een dergelijk filmpje gebruikt worden ter ondersteuning van de uitleg over het verdere verloop van het strafproces, voorafgaand aan het verhoor of op een later moment. Voor jou als officier is het misschien



behulpzaam om enkele van deze filmpjes eens te bekijken om een idee te krijgen hoe je moeilijke dingen kan uitleggen. De filmpjes zijn te vinden via het YouTube-kanaal van het ministerie onder de afspeellijst 'Strafrechtketen in begrijpelijke taal'

# 4. Specifieke momenten en moeilijkheden

## A. Rondom het onderzoek

De officier van justitie komt doorgaans pas laat in de zaak echt in aanraking met de verdachte. Toch kan de mogelijke aanwezigheid van een LVB al in een eerder stadium van belang zijn bij het denken over een zaak. Zo kan kennis dat een verdachte een LVB heeft een rol spelen bij de besluitvorming over de manier waarop een aanhouding plaats zal vinden, over wie het verhoor moet doen, of over welke rechtsbijstand vereist is.

**“We zochten een verdachte van een ernstige mishandeling. Toen belden zijn ouders die ons vertelden dat het om hun zoon ging maar dat hij een heel laag IQ had. We hadden gepland om bij deze jongen naar binnen te gaan, ’s ochtends aanbellen, jongen uit het huis trekken en de woning onderzoeken. En toen kregen we het bericht binnen dat ouders zo bang waren dat die jongen zomaar meegetrokken zou worden. Dan moet je wel echt nadenken over wat gaan we hier nu mee doen. Toen heb ik ook de politie gebeld, van je moet deze jongen op z’n minst audiovisueel horen en je moet daar verhoorders neerzetten die gewend zijn dit soort volwassene te verhoren. Dat zit natuurlijk wel heel erg aan de kant van de politie, maar daar proberen wij wel op te letten in dat soort gevallen.”**

Parketsecretaris

### Consultatie- en verhoorbijstand

- Mensen met een LVB vallen onder de kwetsbare verdachten (artikel 28b lid 1 Sv). Wanneer een kwetsbare volwassene als verdachte wordt aangemerkt en aangehouden, kan deze alleen afstand doen van consultatiebijstand nadat de verdachte door een advocaat is geweest op de gevolgen hiervan. De volwassene kwetsbare verdachte kan wel afstand doen van verhoorbijstand door een advocaat. Het is van belang dat wordt nagegaan of de verdachte weet waar hij ‘nee’ tegen zegt als hij afziet van bijstand door een advocaat. Verdachten willen vaak zo snel mogelijk weer naar huis. Als blijkt dat ondersteuning van een advocaat een verblijf

bij de politie verlengt, kan iemand met een LVB bijvoorbeeld de afweging maken om geen advocaat te willen, terwijl dit uiteindelijk wel een grote impact kan hebben op het verloop van de zaak.

**“Als de hulpofficier inschat dat hij kwetsbaar is, dan heeft hij de verplichting om voor de client bijstand te regelen. Wat mij weer aanleiding geeft om aan de reclasering te zeggen, gaan jullie eens even kijken naar deze jongen, ik krijg het idee dat deze persoon een LVB heeft.”**

Officier van justitie

**“Het is belangrijk dat een vermoeden van een LVB wordt gedeeld. Wanneer ik tijdens een piketdienst al vier meldingen heb, iedereen verhoorbijstand wil en er dan een melding komt van iemand met een relatief simpel feit die zegt: ‘Oh nee hoor, dat hoeft niet’, dan denk ik ‘prima’. Van advocaten wordt zoveel verwacht dat het qua tijd fijn kan zijn dat iemand afvalt. Als iemand dan vermoedelijk een LVB heeft, doe je extra je best om die persoon te overtuigen van het belang van een advocaat.”**

Advocaat

## Waarborgen omtrent het verhoor

- Het verhoor van iemand met een LVB kent specifieke risico's die aanpassingen vragen van zowel de verhoorder als de bijstandsverlener. Gebrek aan kennis over deze risico's en hoe deze te verminderen kunnen de waarheidsvinding ondermijnen. De Aanwijzing auditief en audiovisueel verhoren van aangevers, getuigen en verdachten (Aanwijzing AVR, 2018A008) schrijft voor dat bij bepaalde misdrijven het verhoor van een kwetsbaar persoon (zoals iemand met een LVB) audiovisueel moet worden geregistreerd. Of sprake is van een verstandelijke beperking is – in geval van twijfel – in deze context aan de oordeelsvorming van de opsporingsambtenaar. Als officier van justitie kun je de politie aansturen op audiovisueel horen.
- De politie kent bovendien gespecialiseerde verhoorders die een opleiding hebben gevolgd voor het verhoor van kwetsbare verdachten of getuigen. In overleg met een recherchepsycholoog kan ook een externe deskundige of rechercheur met kennis op het gebied van LVB betrokken worden bij een dergelijk verhoor. Een verbalisant die denkt dat een zaak in aanmerking komt voor bijvoorbeeld een studioverhoorder kan dat aanvragen.
- Bij het merendeel van de verhoren is audiovisuele registratie geen vereiste en zal de inzet van gespecialiseerde verhoorders niet plaatsvinden doordat de ernst van het delict dit niet vereist of omdat de LVB niet wordt herkend.
- Ook wanneer de ernst van het delict de inzet van gespecialiseerde verhoorders niet vereist is het van belang te letten op de risico's die het horen van een verdachte met een LVB met zich meebrengt. Ook daar kan de waarheidsvinding in het geding zijn als er geen rekening is gehouden met de LVB. In de praktijk wordt vaak gezien dat mensen met een LVB geneigd zijn sneller te bekennen bijvoorbeeld wanneer zij onder druk gezet worden. Bij mensen met een LVB is de kans op antwoordtendensen sterker aanwezig dan gemiddeld. Voor het duiden van hun verklaring is het belangrijk kennis te hebben van eventuele risico's. Zie de

tekstbox hieronder voor enkele patronen die relatief vaak gezien worden.

- Een verhoor kan erg belastend zijn, en het risico op overvraging van iemand met een LVB is groot. Voor een verhoor gelden veel regels, maar als het mensen met een LVB betreft vragen onderstaande aspecten nog meer zorg. Zaken waar je op kan letten bij het lezen van het verhoor zijn: een neutrale houding van de verhoorder; duidelijke uitleg en eenvoudig taalgebruik; toetsing van het begrip van de verdachte bijvoorbeeld door deze dingen terug te laten vertellen in eigen woorden; concrete vragen waarbij de verdachte niet is aangezet tot fantaseren of denken in hypothesen ("Stel dat jij de dader was, hoe..."); geen dubbele ontkenningen of samengestelde zinnen; geen meerkeu-

zevragen; en geen beloning of compliment op antwoorden over zaakgerichte informatie omdat dit het risico op compliance vergroot.

**“De manier van vragen stellen is belangrijk. Je wil niet iemand in een bepaald hoekje duwen, dus geen suggestieve vragen. Als je het niet zeker weet en er is niet veel bewijs dan wordt het een vrij-spraak. Zo is het systeem, je weet het ook niet altijd zeker. Dus als iemand een LVB heeft en beïnvloedbaarder is voor bepaalde vragen, vind ik wel dat je moet uitkijken dat je niet van die suggestieve vragen moet stellen van: ja, jij was er bij? Dan knikt iemand wel heel snel ja.”**

Assistent officier van justitie

#### Enkele risico's bij het verhoor van mensen met een LVB

- Neiging om vragen bevestigend te beantwoorden
- Gevoelig voor sturende vragen en suggestie
- Neiging om te willen voldoen aan verwachtingen
- Neiging op te kijken naar autoriteit
- Neiging tot het veranderen van antwoorden wanneer vragen herhaald worden
- Geheugenzwakte en wantrouwen eigen geheugen
- Risico op verwarring tussen verbeelding en werkelijkheid
- Moeite met het structureren van een verhaal
- Moeite met plaatsen van gebeurtenissen in de tijd
- Moeite met overzien gevolgen van valse bekentenis
- Beperkte concentratie
- Gevoelig voor invloed van stress
- Meer tijd nodig voor het verwerken van een vraag

## Besluitvorming over inverzekeringstelling en voorlopige hechtenis

- Wanneer moet worden besloten of overgegaan wordt tot in verzekering stelling is het belangrijk om mee te wegen wat dit betekent voor de verdachte met een LVB. Om opgesloten te zijn, helemaal als dat meerdere dagen duurt, kan voor iedereen buitengewoon ingrijpend en zelfs traumatiserend zijn. Voor mensen met een LVB geldt dat nog in veel sterkere mate omdat zij nog minder van de situatie snappen. Zij beseffen lang niet altijd dat ze iets strafbaars hebben gedaan. Hoewel insluiting voor iedereen stress oplevert, is dat nog meer het geval voor mensen met een LVB. Zij ervaren situaties niet alleen als meer stressvol, ze kunnen ook minder goed met deze stress omgaan. Ook wanneer iemand met een LVB het doet voorkomen alsof hij of zij het niet spannend vindt, is het goed te beseffen dat dat een houding kan zijn waar spanning of angst achter schuil gaat.
- Wanneer sprake is van een verdachte met een (vermoede) LVB is het dan ook nog belangrijker expliciet te onderzoeken of zij de inverzekeringstelling thuis kunnen doorbrengen. Wanneer er besloten moet worden over een vordering inbewaringstelling of een vordering tot gevangenhouding is het zaak steeds te overwegen of een schorsing van de voorlopige hechtenis mogelijk is. Bij een beslissing over een 'schorsing onder voorwaarden' kan de aanwezigheid van een LVB en het verblijf in een instelling worden meegewogen. Bij twijfels over vermoedens van een LVB dient bij kan een persoonlijkheids-onderzoek door de reclassering of het NIFP helpend zijn.

## B. Afstemming met ketenpartners

- Zeker omdat je als officier van justitie de verdachte vaak niet zelf ziet, ben je sterk afhankelijk van de informatie van anderen. Wanneer een zaak bij ZSM binnenkomt zijn er automatisch diverse ketenpartners bij de zaak betrokken. Maar ook bij andere zaken is, juist bij een verdachte met een LVB, input van ketenpartners belangrijk voor de beeldvorming en besluitvorming.
- In alle gevallen is het belangrijk dat met ketenpartners informatie uitgewisseld wordt over de mogelijke aanwezigheid van een LVB. De vraag of iemand weet of er sprake is van een LVB wordt bij ZSM in de praktijk nog lang niet altijd gesteld; de focus ligt vaak vooral op bewijsvoering en waarheidsvinding. Wees alert op zachte informatie en vraag hierop door. Zoals eerder benoemd is het signaleren van de aanwezigheid van een LVB van belang voor de waarheidsvinding, en ook voor het bepalen van een effectieve afdoening is het belangrijk om iets te weten over het functioneren van de verdachte.
- Wanneer er signalen zijn voor de aanwezigheid van een LVB kan het belangrijk zijn deze verder bevestigd te zien. Omdat het (laten) uitvoeren van intel-



ligentietests tijd in beslag neemt en het reclasseringsadvies binnen een bepaalde tijd af moet zijn, kan de verleiding groot zijn diagnostiek over te slaan. Toch is het belangrijk om gebruik te maken van de mogelijkheid om delinquenten op zijn minst door de reclassering te laten screenen en bij voorkeur ook een verdiepingsonderzoek door bijvoorbeeld een gedragsdeskundige aan te vragen, met name bij 'first offenders' waarbij alleen het procesverbaal voorhanden is. Het is het eerste moment om een mogelijke LVB te achterhalen of een vermoeden daarvan te toetsen.

- Een andere mogelijkheid is om bij vermoedens van een LVB een pro Justitia onderzoek aan te vragen. Houd er wel rekening mee dat er een schaarste is aan pro Justitia rapporteurs en een dergelijk onderzoek een aantal maanden kan kosten. In sommige gevallen kan het voor een verdachte met (vermoedelijke) LVB beter zijn om te kiezen voor bijvoorbeeld screening, omdat het langere wachten voor hem of haar onnodig ingewikkeld en stressvol kan zijn. Met name in minder zware zaken kan screening met de SCIL ook voor de rechter voldoende zijn.

**“Ik vind dat het OM niet alleen ontvangend moet zijn, maar ook informatie moet halen. Als ik bijvoorbeeld een verhoor lees en ik denk ‘dat is een kinderlijk antwoord’, dan moet je eigenlijk als OvJ de stap nemen om zelf te belen en te vragen: ‘Hebben jullie het idee dat het allemaal wel binnenkomt?’ Als er dan twijfels ontstaan dan is dit reden voor een SCIL of meer.”**

Officier van Justitie

**“Het wel de taak van de officier om daar rapporten over aan te vragen, als het nodig is ook van de psychiater. De officier moet het dossier samenstellen, dan moet je er wel voor zorgen dat er voldoende informatie is over de persoon van de verdachte. Dat kan heel lang duren, dat verschilt per zaak. Het is dus belangrijk daar al op een vroeg moment over na te denken, want als je dat niet doet en je ontdekt pas op de zitting: ‘Goh, volgens mij is er iets aan de hand’ en je moet dan je rapporten nog gaan aanvragen, dan heb je vertraging opgelopen.”**

Officier van Justitie

- Informatie van ketenpartners is echter niet alleen van belang als het gaat om het signaleren van een LVB. Ketenpartners kunnen een beeld schetsen van de verschillende levensdomeinen, zoals woonsituatie, schulden, arbeid, middelengebruik, aanwezige hulpverlening en hulpverleningsgeschiedenis en netwerk. Bij mensen met een LVB spelen er vaak veel problemen, die hun doorwerking zullen hebben op de effectiviteit van mogelijke interventies.
- Belangrijk is om goed te kijken naar de problematiek die ten grondslag ligt aan het recidiverisico. Bij iemand met een LVB is dit complexer omdat je ook moet nagaan of er sprake is van onkunde of onwil. Mogelijk heeft iemand een gebrek aan motivatie, maar het kan ook zijn dat hij of zij negatieve ervaringen heeft opgedaan, iets niet snapt of zich afgewezen voelt. Bij iemand met een LVB vergt het achterhalen van de onderliggende problematiek nét het zetten van twee tot drie stappen extra.
- Input van ketenpartners is tenslotte nodig om te bepalen welke zorg moge-



- lijk ingezet kan worden. Gezien de vaak complexe problematiek van mensen met een LVB is soms gespecialiseerde zorg noodzakelijk. Met name bij het indiceren van verblijfszorg voor iemand met een LVB is een inschatting van het IQ nodig om problemen te voorkomen bij de overgang van de forensische naar de reguliere zorg.
- Van zorginstellingen kan niet zomaar verwacht worden dat zij informatie delen met ketenoverleg. Hoewel begeleiders in de gehandicaptenzorg doorgaans niet vallen onder de wetgeving omtrent het Medisch Beroepsgeheim, hebben zij onder meer op grond van hun beroepscode wel een geheimhoudingsplicht. Dit houdt in dat zij zonder toestemming van de cliënt of diens wettelijk vertegenwoordiger in principe geen informatie over de cliënt met anderen mogen delen. Informatieverstrekking aan politie en justitie vormt hierop in principe geen uitzondering.
- Tegelijkertijd kunnen zorgverleners vaak heel belangrijke informatie hebben als het gaat om de behoeftes en de mogelijkheden van de verdachte. Zij kunnen vaak wel inschatten of een maatregel of gedragsinterventie effect zal hebben of uitvoerbaar is. Het voor hen vaak moeilijk wanneer zij zich geconfronteerd zien met beslissingen omtrent hun cliënt die voor hen moeilijk uitvoerbaar zijn. Een oplossing kan zijn dat de verdachte of de wettelijk vertegenwoordiger de zorgverlener toestemming geeft om informatie uit te wisselen. Het kan daarom zinvol zijn om de verdachte in een vroeg stadium de gelegenheid te geven een eventuele zorgverlener op de hoogte te stellen van zijn aanhouding en hen te vragen hem te ondersteunen.

**“Alleen als het naar zo’n zijorganisatie gaat, zoals bijvoorbeeld de reclassering, dan bespreek ik toch altijd wel even voor met mijn leidinggevende wat ik zal vertellen en wat niet. Want ja, bepaalde dingen moeten wel verteld worden, maar in hoeverre mag dat? En wanneer gaat het een bepaalde lijn over dat je te veel vertelt en toch ook het vertrouwen en de privacy van cliënt schaadt? Dat is natuurlijk ook belangrijk.”**

Woonbegeleider

- Al met al zal op basis van zo’n breed mogelijk beeld van de verdachte moeten worden besloten welke afdoening passend geacht wordt. Niet alleen informatie over het delict en het bewijs hiervoor is van belang, maar ook informatie over de mogelijkheden en beperkingen (ook praktisch en lichamelijk) van de verdachte in diens context moet worden meegewogen. Ketenpartners binnen het veiligheidshuis of aan de ZSM-tafel, maar ook betrokkenen daarbuiten kunnen helpen bij het zoeken naar creatieve afdoeningen die de kans op recidive zullen verminderen.

**“Het is niet mogelijk het gehele strafrechtproces aan te passen voor mensen met een LVB. De wens om geheel aan te sluiten is dan ook niet reëel. Het negeren van de behoeftes en uitdagingen van de mensen tijdens het proces is ook niet wenselijk. We moeten dan ook binnen individuele processen kijken op welke wijze er het beste aangesloten kan worden bij de persoon.”**

Jeugdofficier van justitie

# C. Aandachtspunten bij de afdoening van strafzaken

## Het aanrekenen van het delict

- Dat een verdachte een LVB heeft is juridisch gezien geen reden om strafrechtelijke vervolging achterwege te laten. Het Wetboek van Strafrecht stelt in artikel 39 wel dat een dader ontoerekeningsvatbaar is wanneer hem de daad “wegens de gebrekkige ontwikkeling of ziekelijke stoornis van zijn geestvermogens niet kan worden toegerekend”. Wanneer het NIFP heeft vastgesteld dat het strafbare gedrag (deels) voortkomt uit de beperking kan de rechter het feit dat de dader een beperking heeft dus wel meenemen in de beslissing over toerekeningsvatbaarheid.
- In alle zaken waarin er sprake is van een LVB kun hier in de afdoening van een zaak of bij het bepalen van de strafeis rekening mee worden gehouden, bijvoorbeeld wanneer duidelijk is dat gelet op de beperking andere bestraffing meer passend is. Er is immers altijd de mogelijkheid om op maat te straffen. In het landelijke strafvorderingsbeleid van het Openbaar Ministerie voor volwassenen wordt inzicht in het bestaan van een ‘verstandelijke handicap’ genoemd als aandachtspunt bij het leveren van maatwerk bij het bepalen van de strafeis, aldus de thans geldende ‘Aanwijzing voor strafvordering en OM-afdoeningen’ (2015A001). De omstandigheden waaronder het delict gepleegd is, eerder gedrag en kenmerken van de dader en eventuele spijtbetuigingen of her-

stelgerichte daden van de verdachte kunnen meegewogen worden. Ook de strafdoelen spelen hierbij een rol, en dus een inschatting van wat werkt bij deze verdachte. Er is dus ruimschoots ruimte om rekening te houden met de persoon van de dader, en daarmee met de aanwezigheid van een LVB.

## De omstandigheden van het delict

- Bij verdachten met een LVB is het soms belangrijk je af te vragen in hoeverre ze in staat zijn geweest te overzien of datgene wat ze gedaan hebben niet mocht. Ook is soms de vraag met welke intenties ze dit gedaan hebben: de ene bedreiging is de andere niet. Hierbij zal het strafblad van de verdachte waarschijnlijk ook een rol spelen: iemand die meermaals voor hetzelfde delict is voorgekomen zal hier eerder op afge-rekend worden. Toch is het ook dan van belang je te realiseren dat de mensen met een LVB minder snel leren van hun fouten en soms meer kansen nodig hebben.

## Effectiviteit van interventies

- Naast vergelding en afschrikking zijn resocialisatie en recidivevermindering belangrijke uitgangspunten bij het opleggen of het eisen van een straf. Er bestaat echter geen onomstreden, algemeen aanvaarde empirische theorie over het effect van straffen. Wel weten we dat straffen niet alleen in verhou-

ding moeten staan tot het risico dat de verdachte vormt, maar ook afgestemd moeten zijn op de mogelijkheden van de verdachte.

- Voor mensen met een LVB is het extra belangrijk dat er aandacht is voor de sociale omstandigheden, ook wanneer er sprake is van afdoening tijdens een OM-zitting. Zij hebben vaak meer problemen in het sociale domein. Tegelijkertijd is het soms lastig bij deze groep de achterliggende oorzaken van hun gedrag te achterhalen. Toch is het belangrijk hier voldoende aandacht aan te geven, wil men daadwerkelijk recidive terugdringen.
- Met betrekking tot de mogelijkheden van de dader geeft het responsiviteitsbeginsel duidelijk aan dat interventies moeten aansluiten bij de mogelijkheden en beperkingen (ook cognitief) van de delinquent. Wanneer interventies aan het niveau en de mogelijkheden van iemand met een LVB worden aangepast vergroot dit de kans op succeservaringen en op het aanleren van nieuwe vaardigheden, en daarmee de kans op recidivevermindering

**“Als je bij iemand met een LVB zegt: “Je hebt al een boete gehad, een taakstraf, ga dan nu maar meteen zitten”, dan ga je eraan voorbij dat iemand met een LVB een heel ander lerend vermogen heeft dan een andere verdachte. Je kunt veel meer inzetten op hulpverlening en minder op straffen. Dat zijn allemaal dingen die je kan doen. Hetzelfde als je gaat beslissen wat je gaat doen met de zaak. Ik leg niet een kale boete op, want dan weet ik bijna zeker dat het volgende week weer gebeurt. Maar we gaan meteen inzetten op hulpverlening.”**

Assistent officier van justitie

**“Een hulpverlener vertelde een keer op zitting dat de cliënt het lastig vond wat diefstal is omdat het pakken van een kopje koffie in de supermarkt en het daar suiker in doen is toegestaan, maar een hand vol van die suikerzakjes in je jas stoppen dan weer niet. Daarna zei de hulpverlener: “Hij zag zojuist op de gang een paperclip liggen op de grond. Hij wilde die graag oppakken en meenemen maar durfde niet: was dat nou diefstal of niet?” In die zaak ging het om een man die kranten had weggenomen die voor openingstijd buiten voor de winkel lagen. De man heeft overigens geen straf maar slechts een waarschuwing gekregen van de rechter dat kranten meenemen voordat de winkel open gaat diefstal is en dat hij dat niet meer mag doen.”**

Advocaat

- Tegenover de grote vraag naar geschikte interventies voor mensen met een LVB en delictgedrag staat een gering aanbod, met name voor volwassenen. Voorbeelden van interventies die wel aangepast zijn voor (jong)volwassenen (vanaf 18 jaar) met een LVB zijn CoVa-plus en Grip op Agressie. Ook is NPT-LVB ontwikkeld die geschikt is voor jongeren en jongvolwassenen tot en met 23 jaar. Deze interventie is echter (nog) niet erkend. De website van de Erkenningscommissie Interventies ([www.justitieinterventies.nl](http://www.justitieinterventies.nl)) kan worden geraadpleegd voor actuele ontwikkelingen met betrekking tot interventies geschikt voor mensen met een LVB en delictgedrag. Wees je ervan bewust dat soms een diagnose LVB nodig is om naar een specifiek op LVB toegespitste interventie te kunnen toeleiden.
- Dankzij de toenemende kennis en ervaring met de doelgroep gaat de laatste tijd wel veel aandacht uit naar het ont-

wikkelen en aanpassen van bestaande interventies aan LVB gerelateerd kenmerken en problematiek. Het Landelijk Kenniscentrum LVB de Richtlijn Effectieve Interventies LVB ontwikkeld. Deze bevat aanbevelingen voor de vormgeving van interventies voor jongeren met een LVB. De richtlijn betreft dus geen interventies die specifiek ontwikkeld zijn voor de doelgroep met LVB, maar kijkt naar aanpassingen om bestaande interventies beter aan te kunnen laten sluiten op deze doelgroep. De aanbevelingen kunnen ook worden toegepast bij volwassenen met een LVB.

- Door het opleggen van voorwaarden is een breder palet aan mogelijkheden toegankelijk. Ook hier is het belangrijk dat bijvoorbeeld door de reclassering wordt gekeken een beoogde opname in een zorginstelling of een eventuele ambulante behandeling passend is bij de mogelijkheden van de verdachte, en of eventueel moet worden vastgelegd waar de behandeling moet worden uitgevoerd. Wanneer voorwaarden worden opgelegd, moet goed worden gekeken of het gevraagde gedrag tot de handelingsmogelijkheden van de verdachte hoort.
- Wees je ervan bewust dat juist bij mensen met een LVB de straf zwaarder uit kan pakken wanneer teveel nadruk wordt gelegd op het verwachte effect. Zo is bij mensen met een LVB soms een langere of intensievere behandeling nodig om recidive te kunnen voorkomen. Wanneer een langere of intensievere behandeling wordt opgelegd omdat alleen dan een succesvolle uitkomst verwacht wordt, loopt men tegelijkertijd het risico dat de zwaarte van de sanctie niet meer in verhouding staat tot het delict.
- Soms kan aangesloten worden bij de al bestaande hulpverlening. De handelingsmogelijkheden van een woonlocatie zijn afhankelijk van de verblijfstitel van de cliënt. Als deze vrijwillig in de instelling verblijft heeft de instelling geen juridische grond voor het toepassen van middelen, maatregelen en methoden. Het strafrecht kan dan net die stok achter de deur zijn om een minder gemotiveerde cliënt in beweging te krijgen.
- Mensen met een LVB zijn vaak meer dan gemiddeld afhankelijk van hun omgeving. Om effect te sorteren met interventies is het vaak nodig dat de context, zoals ouders en gezin, school, werk en dagbesteding, meewerken aan een interventie of ook veranderen. Dit levert een spanningsveld op ten opzichte van het justitiële kader, aangezien een straf niet wordt opgelegd aan de omgeving. Toch kan het belangrijk zijn dat na wordt gegaan welke ondersteuning de omgeving wil en kan bieden om te beoogde interventie te doen slagen.
- Soms is het niet zozeer de strafmodaliteit of strafmaat die aangepast kan worden aan de beperking van de verdachte, maar de uitvoering. Dit is vaak aan de reclassering: die kan bijvoorbeeld beoordelen hoe de opgelegd taakstraf het best kan worden ingevuld. Toch is het belangrijk als ook de officier laat zien hier oog voor te hebben, door bijvoorbeeld aan te geven dat het in deze zaak extra belangrijk is dat goed gekeken wordt waar de sanctie het best uitgevoerd kan worden.

**“We hadden op een gegeven moment een verdachte waarbij de woonlocatie zei: ‘deze man hij geeft zoveel onrust, nu is dit gebeurd, hij is op dit moment niet welkom in de woongroep’. Nou ja, dat is dan de informatie waar je mee moet dealen. We hebben toen op ZSM contact gelegd met die woongroep, met zijn persoonlijk begeleider. En dat is altijd wel een heikel dingetje, want je zit natuurlijk met een stukje privacy. Dan is het gewoon heel lastig. Maar wij waren wel bezorgd want er werd gedacht aan een OM-zitting te plaatsen, om een reclasseringsadvies aan te vragen, ook om referenten te kunnen raadplegen om te komen tot een goed strafadvies. Maar in die tussenliggende periode hadden wij wel de zorg van: ja deze man wordt hier nu buiten gezet en nu? Want het is ook niet wenselijk dat deze man bij een dakloze instelling terecht komt. In deze casus was gelukkig de persoonlijke begeleider heel erg meedenkend en kregen wij te horen van: ‘er is voor deze man een alternatief geboden bij een andere locatie van de zorginstelling’. Dan neemt dat stuk zorg al weg, want je weet dat er aandacht voor deze man is dat die niet op straat komt te staan. En dat maakt ook dat wij op ZSM deze casus konden afdoen als dat we voor ogen hadden. Maar ik zie wel vaak dat we veel te weinig doen met de context informatie, dat de focus nog te veel ligt op de strafafdoening en de routing die gekozen wordt, maar dat er te weinig aandacht nog is voor de onderliggende problematiek. Dus ik was in deze casus heel blij dat we daar met z’n alle over konden nadenken en de koppeling tussen strafrecht en zorg konden maken. En met elkaar tot iets konden komen waarbij alle partijen zoiets hebben van prima, we hopen dat dit gaat leiden tot een positieve ontwikkeling.”**



**Stefan is 32 jaar oud en heeft een LVB. Hij functioneert op een relatief hoog niveau. Hij is tevens gediagnosticeerd met een vorm van autisme. In het verleden heeft Stefan een psychose gehad en een periode veel agressie vertoond. De laatste jaren ging het redelijk goed, maar toen de woning van Stefan verhuisde liep hij steeds vaker weg. Stefan ging dan naar Schiphol en stal spullen uit diverse winkels. Hij stal soms fietsen om bij het station te komen en reisde vervolgens zwart met de trein. Soms bleef hij ook 's nachts weg; dan nam hij ook zijn medicatie niet. Vaak ging zijn moeder hem zoeken als hij wegliep, maar dit was voor haar erg belastend. De begeleiders wilden graag dat er iets gebeurde, maar konden hem niet opsluiten en slaagden er niet in Stefan thuis te houden.**

**Stefan werd met enige regelmaat door de marechaussee opgepakt wanneer men zag dat hij iets stal. Men bracht hem dan thuis of liet hem halen door de begeleiding van de woning. Zij deden aanvankelijk erg aardig tegen hem. Later werd hun houding wel strenger. Vaak werd er een proces verbaal opge maakt en mocht hij daarna weer weg.**

**Na verloop van tijd was echter ook voor de marechaussee de maat vol. De woning kreeg het bericht van de Officier van Justitie dat Stefan voor moest komen. Op de dag dat hij was opgeroepen liep Stefan weg; hij was niet aanwezig bij de zitting. Hij is toen wel onder toezicht van de Reclassering gesteld. Ook werd er een Schiphol-verbod opgelegd: hij mocht drie maanden niet op Schiphol komen.**

**De woning heeft toen in overleg met de reclassering en de moeder van Stefan een aantal maatregelen genomen. Men heeft met een advocaat een gesprek met Stefan gevoerd waarin hem is uitgelegd wat hem te wachten stond in detentie. Ook had Stefan een aantal afspraken bij de reclassering waarbij zijn gedrag duidelijk werd afgekeurd. Gedurende drie weken werd hem thuis een soort 'gevangenisstraf' opgelegd: hij mocht zijn kamer niet af behalve om te werken, en belangrijke spullen zoals zijn computer werden van zijn kamer verwijderd. Tijdens het werken had hij een-op-een begeleiding en werkte hij apart van de andere cliënten. Elke dag werd er door de begeleiding herhaald waarom dit gebeurde, en dat gevangenis onaangenaam zou zijn dan dit. Stefan vroeg iedere dag: "maar hoe ik dan straks niet meer de gevangenis in?" Begeleiding heeft elke dag herhaald dat zij het niet wisten.**

**Toen Stefan voor de tweede keer bij de officier moest komen was hij wel aanwezig. Stefans' gedrag was inmiddels sterk verbeterd. Hij was niet meer opgepakt door de marechaussee, en de officier besloot, in lijn met het inmiddels uitgebrachte advies van de reclassering, dat hij door zijn huisarrest genoeg gestraft was.**

**Na deze periode werd er door de woning een andere insteek gekozen: Stefan kreeg een OV-kaart, een fiets en geld zodat hij geen wetsovertredingen hoefde te begaan om naar Schiphol te gaan. Hij kreeg een mobiele telefoon om te laten weten wanneer hij later thuis kwam. Ook ging er in het begin iemand mee naar Schiphol om het kopen van spullen te oefenen. Deze begeleider kon ook het gesprek aangaan met de winkeliers die Stefan herkenden en kon hen uitleggen waar men mee bezig was.**



## Terugval/terugmelding

- Bij mensen met een LVB is de kans groter dat zij de bij voorwaardelijke straffen gestelde voorwaarden schenden, bijvoorbeeld doordat zij niet goed begrepen hebben wat er van hen verwacht wordt of er niet in slagen om het gewenste gedrag te laten zien. Hierbij bestaat het risico dat zij, vergeleken met gemiddeld begaafde delinquenten, vaker alsnog hun straf in detentie moeten uitzitten. Als iemand zich niet aan afspraken heeft gehouden dan is het bij mensen met een LVB van groot belang dat de reclassering voorafgaand aan een terugmelding checkt of dit gebeurde uit onwil of onkunde. Wat is de verklaring voor iemands gedrag? Ligt het aan de persoon of aan het doel? Soms zijn de doelen te hoog gesteld of is er te weinig ondersteuning geboden.
- Indien iemand recidiveert is dit een belangrijk moment. Voor mensen met een LVB is een terugval bijna onvermijdelijk. Mensen met een LVB gaan vaak met twee stapjes vooruit en dan weer met één stapje achteruit. Informatie over een mogelijke LVB bij de verdachte kan een rol spelen in de overweging hoe lange adem je hebt bij een recidivist: ga je ervan uit dat iemand meer tijd nodig heeft om te leren? Of is het zaak om af te straffen? Om te voorkomen dat iemand met een LVB ongemotiveerd raakt is het belangrijk om op dergelijke momenten hoop en vertrouwen uit te blijven stralen. Maak bijvoorbeeld een vergelijking met het jaar ervoor: wat is er al wél positief veranderd?

**“Wanneer iemand steeds blijft terugkomen kan gekozen worden voor een ISD-traject van twee jaar. De persoon in kwestie staat dan centraal en vaak is er sprake van verslaving, schulden et cetera. Dat lijkt ideaal voor mensen met een LVB. In de praktijk zie je echter vaak dat mensen zo’n traject ook weer voor de tweede keer krijgen. Het is dan meer een kwestie van iemand van de straat houden dan daadwerkelijk verder helpen.”**

Strafrechtadvocaat

**“Dat zeggen we ook wel eens tegen elkaar: we mogen wel eens wat creatiever beoordelen. Dat je toch de nadruk gaat leggen op: oké, hij heeft het wel gedaan, hij heeft het misschien al drie keer eerder gedaan, dat is het moment dat je mensen een beetje zat begint te raken. Maar er is kennelijk nog geen passende reactie op zijn actie komen. Misschien moeten we toch maar weer de reclassering inschakelen. Want hij heeft daar in principe veel meer baat bij dan gewoon afstraffen.”**

Parketsecretaris

**“Ik denk dat het voor advocaten ook belangrijk is om in te zien, bijvoorbeeld het afnemen van een SCIL niet negatief is voor de cliënt maar juist positief. Omdat dat kan beïnvloeden bijvoorbeeld dat iemand nog een kans krijgt om zijn taakstraf te herkennen als het niet lukt om op tijd te komen. Terwijl als we er helemaal niks van weten dan is het van: jij bent drie keer niet geweest, ga maar zitten. Want je doet die taakstraf toch niet. Dus ik hoop dat daar ook meer een positieve denkverandering in kan komen.”**

Assistent officier van justitie

## ZSM: ook dan maatwerk

- De ZSM-werkwijze heeft als voordeel dat afstemming met ketenpartners onderdeel is van de werkwijze. Ook is er snel duidelijkheid voor verdachten. Dit is gunstig voor verdachten met een LVB die oorzaak en gevolg moeilijk kunnen overzien. Daarbij is het wel van belang dat ook hier de tijd wordt genomen om expliciet te overwegen of er mogelijk sprake is van een LVB, welke gevolgen dit heeft voor de eisen die worden gesteld aan rechtsbijstand en welke mogelijke invloed dit heeft op de effectiviteit en de uitvoerbaarheid van de beoogde afdoening (zie voorgaande paragrafen). Let erop dat dit er in de praktijk niet bij in schiet. Door de snelheid tijdens ZSM en doordat de officier van justitie de verdachten niet in het echt ziet is het gevaar groter dat de LVB niet altijd ter sprake komt. Bovendien is er weinig tijd om de sociale context van de verdachte te bespreken.
- Bij een ZSM-strafbeschikking is het belangrijk dat de verdachte goed begrijpt welke consequenties dit heeft, bijvoorbeeld dat hij, indien hij zich niet verzet, daarmee schuld bekent en dus een strafblad krijgt, en dat er na betaling van een boete geen beroepsmogelijkheid meer openstaat. Hoewel een snelle afdoening voor mensen met een LVB een voordeel is, mag de snelheid van de ZSM-werkwijze niet het risico verhogen dat zij ten onrechte schuld bekennen en onnodig een strafblad oplopen.
- Ook wanneer gekozen wordt voor een sepot is het belangrijk om aandacht te besteden aan de zorgvraag. Contact met het strafrecht kan een goede ingang zijn om aandacht te besteden aan

de vaak aanwezige multiproblematiek. Soms is een strafrechtelijke reactie niet mogelijk of passend, maar kan toch door de ketenpartners zorg in het vrijwillig kader worden aangeboden. Ook kan het soms goed zijn een signaal te geven aan het Veiligheidshuis, zodat ook men ook daar op de hoogte is van het contact van de verdachte met het strafrecht.

## Wel of geen Adolescentenstrafrecht (ASR)

- Bij 18- tot 23-jarigen ligt er een principe-afspraken dat de reclassering het weggingskader ASR afneemt om te kijken of iemand in aanmerking komt voor het jeugdstrafrecht, en op basis daarvan de officier en de rechter adviseert. Een van de indicatoren voor toepassing van het jeugdrecht is de aanwezigheid van een LVB. Op basis hiervan kun je als officier snel komen tot een advies omtrent toepassing van het jeugdstrafrecht. Ook kan een jongvolwassene waarvoor het jeugdstrafrecht een optie lijkt in afwachting van zijn zaak in een justitiële jeugdinrichting (JJI) worden geplaatst of begeleiding krijgen van de jeugdreclassering.
- Voor het ZSM-afdoeningsoverleg is een verkorte 'OM-indicatielijst' ontwikkeld. Hierbij is men grotendeels afhankelijk van de vragen die de politie in het verhoor heeft gesteld. In de praktijk blijkt het ASR lang niet altijd besproken te worden bij ZSM. Als het ASR op dit moment niet wordt overwogen, blijkt dit in een later stadium moeilijk alsnog in te zetten. Er is dan vaak geen rapport van de reclassering en ook geen contact tussen de cliënt en de reclassering waarin de meerwaarde van het ASR alsnog naar voren kan komen. Het is



dan ook van belang dat je hier als officier van justitie alert op bent en hier bij het ZSM-afdoenings-overleg specifiek naar vraagt.

- Het heeft een duidelijke meerwaarde om deze jeugdigen bij een kinderrechtter op zitting te plaatsen, omdat zij vaak beter weten wat een jeugdige voorafgaand aan de zitting allemaal al heeft gehad ('recht op maat'). Bovendien is onder kinderrechters vaak meer affiniteit met en kennis over deze doelgroep. Jongvolwassenen die onder het ASR worden berecht kunnen alle sancties krijgen die onder het jeugdrecht mogelijk zijn. Zij kunnen dus worden geplaatst in een JJI, of toezicht krijgen dat wordt uitgevoerd door een jeugdbeschermer. Hier worden zij mogelijk minder snel overvraagd. Bovendien is hier de focus meer gericht op ondersteuning en het pedagogische aspect van de straf. Tenslotte hebben zij recht op andere, soms meer passende, voorzieningen omdat zij voor de duur van de straf onder de jeugdwet vallen.

- Het is niet zo dat wanneer er sprake is van een LVB het ASR automatisch de geëigende route is. Een belangrijk afweging is of de straffen en mogelijkheden van het jeugdrecht geschikter zijn voor de verdachte of juist niet. Maar wanneer het ASR niet wordt toegepast simpelweg doordat het niet wordt overwogen is dit een gemiste kans.

**“Dan zie ik vaak aan het strafblad dat iemand WSG begeleiding heeft in combinatie met ASR factoren. Woont thuis, zit op school. Daar zie ik vaak een hele grote kans voor nog een pedagogische interventie. Dat je denkt, ik kan met het jeugdrecht, de interventies uit jeugdrecht, bij deze jongvolwassene nog iets bereiken, dat heb je véél meer in de LVB-doelgroep. Maar er moet wel pedagogisch iets te halen zijn. Maar in die groep van 18 tot 23 LVB is vaak nog wat te halen, tenzij diegene bijvoorbeeld werkt en een kind heeft. Dan is het een heel ander verhaal.”**

Officier van justitie

## D. De omgang met mensen met een LVB tijdens de (OM-)zitting

### Telehoren

- Op het eerste gezicht lijkt telehoren niet bijzonder geschikt voor mensen met een LVB: de toch al moeilijke afstemming wordt hier nog verder door bemoeilijkt. Als het niet anders kan, zal iemand de verdachte moeten bijstaan zodat de spanning die het kan oproepen zoveel mogelijk gereduceerd

wordt. Een risico bij telehoren is ook dat er te weinig tijd genomen wordt om onderzoek te doen naar de capaciteiten en de omstandigheden van het delict en van de verdachte.

- Aan de andere kant is telehoren wel een manier om de verdachte op afstand te zien en spreken, wat weer extra informatie op kan leveren over

het functioneren van de verdachte. Voor een verdachte met een LVB kan het goed zijn als het contact met de officier snel na het delict plaatsvindt, omdat de link met het delict dan nog duidelijk is. Daarbij is het vaak in het voordeel van de verdachte met een LVB om zijn kant van het verhaal te kunnen belichten, en te kunnen aangeven of een voorgenomen afdoening haalbaar en acceptabel is. Soms is het daarom goed om dit contact toch even te maken, zelfs als er later alsnog een zitting gepland wordt.

**“Hier kan je wel langs de cellengang. En beneden hebben we schermen staan en dan kan je ze toespreken op het moment dat ze naar huis gaan. Dan ga je eens met ze praten: nou dat krijg je soms een heel ander beeld van de verdachte. We hebben hier vaak geen tijd voor. Maar als je meer een beeld wil creëren van een verdachte is dat perfect om te doen. Dat je ze even ziet.”**

Parketsecretaris

## OM-zitting vs de zitting met de rechter

- Bij een OM-zitting heeft de officier de regie over de zitting. Hij heeft een veel bredere taak, en staat meer dan bij andere zittingen in contact met de verdachte. Bij de andere zittingen -of het nou gaat om een politierechter-zitting of om een meervoudige kamer, een raadkamer of een hoger beroep - ligt de regie bij de rechter, en is de rol van de officier beperkter. Toch worden er bij alle zittingen voor een groot deel dezelfde vaardigheden gevergd. In het volgende worden adviezen in algemene zin gegeven. Hierbij wordt soms expliciet ingegaan op de OM-zitting, en soms (bij het requisitoir) expliciet op zittingen bij de rechter.
- Voor de verdachte is soms moeilijk te begrijpen wat de rollen van de verschillende aanwezigen bij de zitting zijn. Vooral bij de rechter is het soms lastig te begrijpen wie wat doet: de diverse aanwezigen zien er hetzelfde uit maar hebben zeer verschillende rollen. Bij een OM-zitting is het juist soms weer verwarrend dat één iemand alles lijkt te doen. Uitleg over wie wat doet, en transparantie in de verantwoordelijkheden is dan ook zeer belangrijk. Bij een OM-zitting lijkt er wel iets meer ruimte te zijn om je aan te passen aan de persoon die je voor je hebt. Toch geldt in beide situaties dat er vaste stappen doorlopen moeten worden, die voor de verdachte helder moeten zijn.

## Beperkte aanpassingsmogelijkheden

- Hoe minder tijd er is, hoe minder mogelijkheden er zijn om rekening te houden met de LVB. Als een zaak voor de politierechter komt is er maar weinig tijd voor extra uitleg, voor het checken van het begrip van de verdachte of voor het bespreken van de persoonlijke omstandigheden. Bovendien vereist het strafrecht dat bepaalde stappen gezet worden en bepaalde dingen gezegd worden, bijvoorbeeld bij een wijziging van tenlastelegging of het aanhalen van jurisprudentie, en heb je als officier nu eenmaal een bepaalde taak. Er is dan ook een spanningsveld tussen wat de verdachte mogelijk nodig heeft en wat je binnen de kaders van het strafprocesrecht kan bieden. Soms is het daarom goed om te kijken wat er buiten de zitting kan worden opgevangen, bijvoorbeeld door de advocaat of de reclassering. Tegelijkertijd ontslaat dat de partijen die aanwezig zijn bij de zitting niet van de eigen

verantwoordelijkheid te doen wat mogelijk is.

**“Ik denk dat dat niet eens zozeer is dat dat allemaal op de zitting moet gebeuren. Wij kunnen wel dingen aanpassen. Maar ik denk dat ook daaromheen wel dingen kunnen gebeuren. Het zou goed zijn dat iemand op LVB-wijze, bijvoorbeeld met picto’s, inzicht krijgt in waar de zitting straks over gaat. En daar dus vooraf en achteraf meer begeleiding in krijgt. Natuurlijk kan ik er rekening mee houden, maar vanwege die tijdsdruk en omdat het een juridische procedure is, is het lastig om de zitting helemaal te ‘verLVB’en’.”**

Jeugdofficier van justitie

## Het begin van de zitting

- Nog voor de zitting begonnen is lopen mensen met een LVB vaak al tegen problemen aan. Zo hebben zij moeite met het bijhouden van de post, maar ook om te begrijpen wat er in een dagvaarding staat en wat dat voor hen betekent. Zij vinden het bovendien lastig om zich aan afspraken te houden en op tijd te komen. Met het openbaar vervoer reizen naar het rechtsgebouw is voor mensen met een LVB lastig, net als het vinden van de juiste rechtszaal. Door hun beperking kunnen mensen met een LVB niet of te laat op zitting verschijnen. Realiseer je dat iemand met een LVB daardoor bij binnenkomst al overvraagd kan zijn.
- Toch is de aanwezigheid van de verdachte een buitengewoon belangrijk onderdeel van zijn of haar leertraject, niet in de laatste plaats ter preventie van eventuele toekomstige delicten. De zitting en alles wat daarbij komt kijken is een serieuze aangelegenheid en kan enorm spannend zijn voor iemand met een LVB, maar hoort (met de juiste

ondersteuning en afstemming) bij het leren. Met name op mensen met een LVB die al meerdere keren de fout zijn ingegaan, kunnen bijvoorbeeld de hiërarchie in een strafzittingszaak en formele kleding zoals de toga toch respect afdwingen.

**“Misschien is juist op het moment dat je weet dat je met iemand met een LVB te maken hebt het gesprek hier in het cellencomplex heel belangrijk is. Erachter komen wie ben jij, wat gaan we doen. Toen ik jeugdofficier was ging ik altijd even naar het cellenblok. En dan ging ik even praten met die jongeren, om even uit te leggen van: ‘hé vriend, ik heb je dossier gelezen en het ziet er niet goed uit. Ik ga aan de rechter-commissaris vragen om je 14 dagen vast te zetten. Dus weet: dat is wat ik ga vragen en daar wordt straks een beslissing over genomen’.”**

Officier van justitie

- Voor mensen met een LVB is het van belang dat de introductie van de zitting wordt aangepast aan hun niveau. Probeer, wanneer je een OM-zitting moet inleiden, in te schatten wat het niveau is van de verdachte is zodat de introductie niet te ingewikkeld maar ook niet te kinderachtig is. Belangrijk is om mensen met LVB te bereiken en op een warme manier aansluiting te vinden, oprecht interesse te tonen en geduld te hebben. Geef bijvoorbeeld een compliment door te noemen dat je ziet dat iemand zijn best doet, door te vragen hoe iemand het ervaart om op zitting te moeten komen of om te helpen wanneer er aan diens kant een stilte valt. In plaats van vragen of iemand het heeft begrepen, kun je ook vragen: ‘Heb ik het zo goed uitgelegd?’ Maak bijvoorbeeld ook afspraken met de

persoon in kwestie: 'Als u het niet hebt begrepen, steek dan even uw hand op.' Mensen met een LVB durven op zitting vaak niet om extra verduidelijking te vragen. Een afgesproken signaal kan net de drempel verlagen om wel aan te geven wanneer iets te snel gaat.

**“Dan zeg ik ook altijd: ‘waarschijnlijk gebruik ik hele moeilijke woorden, en heb ik dat zelf niet door. Dus als er iets is wat je niet begrijpt, geef het dan aan want dan leg ik het even uit.’ Omdat je vaak denkt dat je heel begrijpelijk praat, maar ja: als je al voorwaardelijk of proeftijd zegt, dan kan iemand dat niet snappen. Dan is het fijn als je weet: ik mag zeggen ‘ik snap het niet’.”**

Assistent officier van justitie

- Aan het begin van een OM-zitting verifieert de officier de personalia, maar dit zo noemen zorgt ervoor dat je iemand met een LVB al kwijt bent terwijl de zitting nog maar net is opgestart. Het is beter om te zeggen dat je de gegevens even wilt controleren. Wat ook kan is nog directer navraag doen, bijvoorbeeld door te zeggen: 'Oké, dus u bent..., u woont... Klopt dat?'
- Mensen met een LVB hebben vaak meer behoefte aan extern geboden structuur en overzicht. Het is van belang dat de verdachte op begrijpelijke wijze wordt uitgelegd wat hem te wachten staat: hoe lang gaat de zitting duren, welke onderwerpen worden behandeld en is er een pauze? Ook is het soms moeilijk te overzien wanneer de verdachte wel wat mag zeggen en wanneer niet. Het kan een idee zijn om aan de start van een OM-zitting een hand-out uit te delen, waarop dit vermeld staat. Gedurende de zitting kan je dan per onderdeel benoemen wat er te gebeuren staat. Bij meer ingewikkelde

en zwaardere strafzaken zou een dergelijke handout door de advocaat aan-geleverd kunnen worden. Met een hand-out krijgt iemand met een LVB minder het gevoel dat er over diens hoofd wordt gesproken. Een voorbeeld hand-out is als bijlage toegevoegd aan deze handreiking.

## Het duiden van het gedrag van de verdachte

- Kijk goed wie je voor je hebt: soms heb je op basis van het politiedossier een indruk, maar deze kan afwijken van wie je voor je ziet. Kijk hoe iemand reageert op vragen en hoe iemand zich gedraagt. Vaak is er tijdens de zitting niet veel gelegenheid meer om vragen te stellen om de LVB te signaleren, maar het is altijd goed om ervan uit te gaan dat zeker een derde van de zaken iemand met een LVB betreft. Een goede inschatting van het niveau van de verdachte is belangrijk om overschatting te voorkomen. Op basis van deze inschatting kun je proberen om het aantal vragen dat je stelt en de hoeveelheid informatie die je geeft zo goed mogelijk op de persoon aan te passen.

**“Je kun bijvoorbeeld beginnen met de vraag: ‘Weet je waarvoor je hier bent vandaag?’ Een open vraag aan het begin, dan krijg je misschien wel in de gaten hoeveel iemand wel of niet weet over wat er precies allemaal op het spel staat.”**

Jeugdofficier van justitie

- Belangrijk is om tijdens de zitting alert te zijn op vermoeidheid bij mensen met een LVB. Vermoeidheid kan een aanleiding zijn voor een pauze, schorsing of onderbreking. Mensen met een LVB hebben een kortere spannings-

boog dan normaalbegaafde mensen en om informatie aan te laten komen en een gesprek te kunnen voeren, is het belangrijk hier rekening mee te houden. Niet alleen vermoedheid, maar ook opgebouwde spanning kan overigens een aanleiding zijn om een pauze in te lassen. Mensen met een LVB kunnen boosheid ervaren uit onbegrip of wanneer ze in paniek raken. Ook kunnen ze dichtslaan op het moment dat ze voor de rechter(s) en officier komen te zitten. Een pauze kan dan de-escalenderend werken. In plaats van een pauze in te lassen kan een bekertje water aanbieden ook een fijne onderbreking zijn. Houd er rekening mee dat iemand net de zaal is binnengekomen: iets dat op zich voor iedereen al intimiderend kan zijn, maar voor mensen met een LVB geldt dat in het bijzonder.

- Kijk met het oog op de uitgebreidere uitleg en eventuele pauzes of het mogelijk is om OM-zittingen met een verdachte met een LVB ruimer in te plannen. Dit voorkomt frustratie en stress aan beide kanten wanneer de communicatie niet wil vlotten.

**“Wat wij nu doen is de OM-zittingen ruimer inplannen, zodat we ook tussendoor even koffie kunnen halen. Of even kunnen stoppen zodat iemands spanningsboog weer opgeladen wordt om weer door te gaan.”**

Assistent officier van justitie

- Doordat mensen met een LVB situaties minder goed aanvoelen, kan het zijn dat zij de sociale normen die gelden op een zitting niet goed opmerken. Dat kan tot gevolg hebben dat zij voor hun beurt spreken en aanwijzingen niet opvolgen. Ook komen mensen met een LVB nogal eens op zitting met ongepaste kleding. Veel van hen denken namelijk dat het niet uitmaakt wat ze aan-

trekken wanneer ze voor de rechter moeten verschijnen en gaan ervan uit dat ze alleen op hun dossier worden beoordeeld. Weinig reflectie tonen op het eigen (strafbare) gedrag of weinig empathie tonen naar bijvoorbeeld het slachtoffer, kan ook te maken hebben met de vaardigheden van de persoon in kwestie, de sociale informatieverwerking en het begrip.

**“Je hebt ook figuren die weten zich geen houding te geven, die gaan demonstratief fluiten en omhoog naar het plafond kijken. Daar worden ze dan ook vaak op afgerekend omdat dat gedrag wordt uitgelegd als niet geïnteresseerd en respectloos, terwijl het waarom erachter niet bekend is.”**

Advocaat

**“Waar ik de grootste moeite mee heb, is dat verklaringen en gedrag van mensen met een LVB met een andere norm worden beoordeeld, door rechters met name. De normen van hoe secuur zij spreken, schrijven en doen, die worden anderen opgelegd. Dan gaat het van: ‘Ja, je hebt eerder toch al dit gezegd? En nu zeg je dit.’ Wat gezegd is wordt dan eigenlijk te serieus genomen en beoordeeld alsof iemand zit te liegen en de boel zit te verdraaien. Dan wordt dus onrecht gedaan doordat iemand een beperking heeft. Iemand wordt dan veroordeeld op basis van wat hij gezegd heeft en niet wat hij heeft gedaan.”**

Advocaat

- Dit bij elkaar opgeteld kunnen zij onverschilliger, respectlozer overkomen dan hun bedoeling is. Het is goed om er rekening mee te houden dat dit vaker een kwestie is van onkunde dan van onwil. Een verdachte die zich niet gedraagt zoals verwacht kan hierop worden aangesproken. Eventueel kan

worden gevraagd waarom iemand zich zo gedraagt. Waak er in ieder geval voor dat mensen bij de afdoening van een zaak op hun gedrag tijdens de zitting worden afgerekend als niet duidelijk is wat hierachter zit.

## De rol en de plek van de advocaat

- Het is voor mensen met een LVB erg belangrijk dat zij op zitting worden bijgestaan door een advocaat. Bij uitstek voor mensen met een LVB is het van onschatbare waarde wanneer iemand hen gedurende de zitting vergezelt die ze, voor zover mogelijk en zoveel mogelijk, vertrouwen. Wanneer zij niet worden gehoord en niet worden erkend, is dat schadelijk voor hun zelfbeeld en zelfvertrouwen: zij hebben er dan in feite (weer) een traumatische ervaring bij en een bevestiging van hun tekortkomingen. Dat zal hen er bovendien eerder toe verleiden om opnieuw een delict te plegen, dan het rechte pad op te gaan.
- Laat de advocaat op zitting waar mogelijk plaatsnemen op de stoel naast de persoon met een LVB. Een kleine fysieke afstand maakt het makkelijker om eens oogcontact te maken of kort te overleggen. Het biedt de advocaat ook de mogelijkheid om de persoon met een LVB te ondersteunen waar dat nodig is om te begrijpen waar het op zitting over gaat. Ook kan de advocaat soms met een simpel gebaar de cliënt geruststellen. Mocht het niet mogelijk zijn om de advocaat naast de verdachte met LVB te laten plaatsnemen, maar wel erachter, sta dan in elk geval toe om even contact te hebben.

- In een OM-zitting, bij aanwezigheid advocaat kun je eventueel verwijzen naar de mogelijkheid van de advocaat om na de zitting alles nog eens uit te leggen. Wanneer er geen advocaat aanwezig is, is het extra belangrijk om te controleren of de verdachte de uitspraak goed begrepen heeft.

## In gesprek met de verdachte

- Het kan niet vaak genoeg worden benadrukt dat mensen met een LVB (nog) minder taalvaardig zijn en passende communicatie daarom hoog op de prioriteitenlijst moet (blijven) staan (zie hoofdstuk 2). Woorden die vrij gangbaar zijn om te gebruiken in het dagelijkse leven, zoals ‘consequenties’ en ‘impulsief’, snappen mensen met een LVB meestal niet. Controleer of de verdachte het begrepen heeft, zeker als er geen advocaat of reclasseringswerker aanwezig die dingen later nog eens uit kan leggen.
- Let er zeker bij de tenlastelegging op dat je deze verwoordt in duidelijke taal; als het nodig is bepaalde juridische begrippen te gebruiken, benoem dit dan, en probeer uit te leggen wat hiermee bedoeld wordt.

**“Ik probeer wel altijd zo duidelijk mogelijk te zijn en te vragen of iemand me begrijpt en ook inziet wat die verkeerd heeft gedaan en dus niet zozeer inhoudelijk juridische taal erin te gooien maar wat meer terug naar de basis zeg maar. Ik hoop dat iemand het begrijpt en niet zozeer een straf komt halen en dan weer vertrekt. Want dan is die strafzaak wel afgedaan maar het doel niet behaald.”**

Interventiejurist



**“Er zijn advocaten die heel goed met een LVB om kunnen gaan, heel goed herkennen en weten wat valkuilen zijn zoals sociaal wenselijk antwoorden, en in staat zijn om tussen de regels door dingen te zeggen die je als rechter en officier snapt maar als verdachte niet. Soms is dat nodig. Natuurlijk is de advocaat er voor de cliënt, en moet die het verhaal zo brengen zoals de verdachte dat wil, maar hij kan wel een hele nuttige rol spelen door zicht te geven op de omstandigheden waarin iemand verkeert. Je laat dan iemand in zijn waarde maar herkent ook dingen die er aan de hand zijn, zoals een verstandelijke beperking.”**

Rechter

**“Er was een jongen aangehouden voor diefstal in vereniging. Bij de voorgeleiding was hem uiteraard door de HOvJ verteld van welk strafbaar feit hij werd verdacht. De jongen had een geïrriteerde, boze houding. Toen ik hem sprak bleek dat hij niets van zijn aanhouding begreep. Hij had het maar over een voetbalvereniging waar hij helemaal niet was geweest. Ik kon er op dat moment geen touw aan vast knopen. Omdat hij boos was had hij op alle vraagstellingen bij de voorgeleiding, met ‘nee’ geantwoord. Hierdoor was men ervanuit gegaan dat hij tijdens het verhoor geen advocaat wilde raadplegen. Achteraf bleek dat hij de mededeling dat hij verdacht was van diefstal in vereniging heel letterlijk had genomen. Vandaar zijn uitspraak over de voetbalvereniging, en zijn boosheid over zijn aanhouding. Door die boosheid had hij op de vragen of hij wel of niet een advocaat wilde, geen antwoord meer gegeven.”**

Rechercheur

- Ook mensen met een LVB hebben vaak goed door of je oprecht interesse voor ze hebt of niet. Bereid je goed voor en maak bijvoorbeeld niet de fout van het noemen van de verkeerde school. Eén dergelijke vergissing kan er al voor zorgen dat iemand in de weerstand gaat. Omgekeerd roept het verwijzen naar persoonlijke informatie, zoals de naam van iemands school, bij iemand met een LVB vaak al snel een positieve reactie op: ‘Hé, die snapt het.’

### **In gesprek over het delict**

- Na de tenlastelegging is de standaardvraag vaak: ‘Wat vindt u van de beschuldiging?’ Dat is voor mensen met een LVB een vrij abstracte vraag waar zij vaak ook geen eenduidig antwoord op kunnen geven, helemaal niet wanneer het meerdere feiten betreft.
- Ga in plaats daarvan alleen op de feiten af. Voor mensen met een LVB helpt het om vragen terug te brengen tot het hier en nu. Stel open vragen, maar binnen een gesloten veld. Een vraag als: ‘Vertel eens wat er is gebeurd?’ is ook niet handig. Wat in het geval van mensen met een LVB dan vaak volgt, is een eindeloos en onsamenhangend verhaal waar je vervolgens weer op moet inbreken. Wat wel werkt is om een aanloopje te geven, dus: ‘Die meneer is op straat en u bent daar ook. Vertelt u eens wat er dan gebeurt.’
- Mensen met een LVB worden eerder tot delictgedrag verleid en zijn meer beïnvloedbaar. In groepen zijn zij vaker loyaal aan personen met autoriteit, wat hen een gemakkelijk doelwit maakt om in te zetten bij criminele activiteiten. Bij hen is het nog belangrijker te toetsen wat je in het dossier hebt gelezen en hen te ondervragen over wat er precies is gebeurd.



- Stel niet meer dan één vraag tegelijk. Wanneer iemand met een LVB ‘nee’ antwoordt op de vraag of hij een half jaar geleden in een auto heeft ingebroken met drie andere mannen, dan kan het antwoord nee zijn omdat het om twee mannen ging in plaats van drie. Het kan dan ten onrechte lijken alsof iemand ontkent het delict te hebben gepleegd. Ook het voorstellingsvermogen van mensen met een LVB is minder goed ontwikkeld. Begin een zin daarom niet met ‘Stelt u zich voor...’. Mensen met een LVB snappen dat niet en zetten dan vaak hun hakken in het zand. Houd het in plaats daarvan bij voorbeelden.
- Ook de volgende zinnen zijn niet handig om te gebruiken bij mensen met een LVB: ‘De aangever heeft verklaard’ of: ‘Getuige Jansen heeft verklaard.’ Beter om te zeggen is: ‘Er liep nog een meneer in de straat en die meneer heeft gezien dat u iemand heeft geslagen.’ Probeer verder niet te verwijzen naar bijvoorbeeld een proces-verbaal of ‘de stukken’, tenzij je deze ook daadwerkelijk laat zien. Wanneer je het proces-verbaal bij de hand hebt kun je wel zeggen: ‘Dit heeft de politie allemaal opgeschreven op papier, kijk’. Of: ‘En dat staat allemaal hierin’ en vervolgens houd je dan het proces-verbaal omhoog. Op een later moment kun je daar dan ook naar teruggrijpen: ‘Weet je nog wat ik in het begin heb laten zien?’
- Houd er rekening mee dat mensen met een LVB meer moeite hebben om zich gebeurtenissen te herinneren. Om herinneringen weer boven te halen kan het helpen om dingen te visualiseren en bijvoorbeeld beelden te laten zien van het voorval.
- Bij het bevragen van de verdachte is het belangrijk rekening te houden met de risico’s voor verhoren die eerder genoemd zijn. Mensen met een LVB kunnen betrouwbare verklaringen afleggen, maar zijn bijvoorbeeld wel gevoeliger voor antwoordtendenties. Ook kan het voor hen moeilijk te begrijpen zijn waarom dezelfde vragen steeds opnieuw worden gesteld. Dit kan het gevoel geven dat er niet geluisterd wordt en dat woorden worden verdraaid. Ook kan dit hen het gevoel geven dat het vorige antwoord niet goed was, zodat ze een tweede keer een ander antwoord zullen proberen.
- Wees je bij deze doelgroep nog meer dan anders bewust van wat je tijdens de ondervraging uitstraalt. Mensen met een LVB kijken vaak anders naar non-verbale communicatie en luisteren over het algemeen minder naar de woorden die worden gezegd. Een bemoeidigend lachje tijdens een serieus gesprek kan bijvoorbeeld geïnterpreteerd als: ‘Het is niet erg wat ik heb gedaan, het is blijkbaar allemaal niet zo ernstig.’ Het kan ook zijn dat iemand met een LVB zich dan uitgelachen voelt. Wees duidelijk in je houding en gezichtsuitdrukking: zorg dat deze passen bij wat je inhoudelijk vertelt.

**“Rechters in het volwassenenstrafrecht stellen zich vaak wat cynischer op dan in het jeugdstrafrecht, met een soort professioneel wantrouwen. Wanneer iemand een geldboete niet heeft betaald en meent de bekeuring niet te hebben gekregen, kan het zijn dat een rechter reageert met bijvoorbeeld: ‘Goh, bij mij komt de post wel altijd aan.’ Een verdachte met een LVB snapt dat niet en komt daar ook niet verder mee. Stel je verwachtingspatroon bij.”**

Officier van justitie

- Het kan soms belangrijk zijn dat mensen met een LVB eerst hun eigen verhaal kunnen vertellen voordat er vragen worden gesteld. Neem hun verhaal serieus, ook als je het niet meteen begrijpt. Help iemand met het opdelen van het verhaal in kleine stukjes en het structureren van het verhaal. De kunst is om het uitweiden in te dammen maar op een manier dat iemand zich niet tekortgedaan voelt.
- Ook bij mensen met een LVB moet worden nagegaan hoe groot het risico is op recidive. Bij deze doelgroep is het daarbij extra belangrijk om na te vragen wat zij denken dat de impact is van het delict op het slachtoffer. Het geweten van mensen met een LVB is vaak minder goed ontwikkeld en zij ervaren minder vaak of zelfs helemaal geen schuldgevoel of spijt. Ook geldt dat zij zich vaak minder goed kunnen inleven in anderen en dat zij minder het verband zien tussen oorzaak en gevolg. Dit heeft belangrijke gevolgen voor het recidive-risico.

**“Je wil iemand laten inzien dat ze iets verkeerd hebben gedaan. En dat ik niet zozeer de boeman ben om een straf op te leggen. Ik had laatst iemand die een verbod had voor een winkelcentrum en daar was ze toch gekomen. En ze had echt al vier keer een verlenging gehad, maar zij vond dat de schuld lag bij het winkelcentrum en bij het OM en bij de politie. Iedereen had het verkeerd gedaan behalve zij. En dan je kan meteen zeggen ‘je krijgt straf’ en die zou ze ook wel geaccepteerd hebben, maar ik vind het belangrijk dat ze inziet waarom de fout bij haar ligt. Dan probeer ik het gewoon heel simpel aan haar uit te leggen. En ik denk dat je daar uiteindelijk meer aan hebt dan alleen maar afstraffen.”**

Interventiejurist

- Hoewel reflecteren op het eigen gedrag moeilijk is voor mensen met een LVB, is het toch belangrijk uit te leggen waarvoor hij verantwoordelijk wordt gehouden en wat de impact van zijn gedrag is. Soms helpt het daarbij om een beeld te schetsen waarbij iemand uit hun eigen omgeving slachtoffer is. Hoe duidelijker de uitleg, hoe groter de kans dat het gedrag in de toekomst verandert.

### **Persoonlijke omstandigheden**

- Bij een verdachte met een (vermoedelijke) LVB is af te raden om ter introductie de term ‘persoonlijke omstandigheden’ te gebruiken. Dit is een term waar menig persoon met LVB van in de war raakt. Beter is om te zeggen: ‘We gaan het nu eens over u hebben, over hoe het in het verleden is gegaan en hoe het in de toekomst moet.’ Verder is het goed om een bruggetje te slaan naar justitiële documentatie: ‘Heeft u weleens problemen gehad met de politie? Heeft u weleens bij de rechter moeten komen? Heeft u weleens boetes gehad?’ Persoonlijke omstandigheden kunnen goed worden uitgevraagd naar de tijd, omdat vrijwel iedereen de termen ‘verleden’ en ‘toekomst’ snapt. Vragen met betrekking tot rapportages kunnen dan aan het verleden worden gekoppeld. Vragen over een woning, over werk, over een gezin, over een uitkering, over een verslaving en over andere problematiek kunnen worden gelinkt aan het heden. En wat betreft de toekomst kan worden gezegd: ‘Wat gaan we doen zodat u hier niet opnieuw terecht komt?’
- Mensen met een LVB hebben meer ondersteuning nodig vanuit hun omgeving om (weer) op het rechte pad te komen. Er moet dus ook tijdens dit gesprek aandacht uitgaan naar de

omstandigheden. Voor de effectiviteit van interventies is het belangrijk na te gaan waar ondersteuning nodig is en verkregen kan worden. Probeer aan te sluiten bij waar iemands zorgen liggen. Een verplichte training heeft bijvoorbeeld weinig kans van slagen wanneer iemand geen dak boven zijn of haar hoofd heeft. Kijk naar de basisbehoeften en probeer daarop aan te sluiten. Dit vergroot ook de kans dat iemand zich houdt aan de afspraken en meewerkt.

- Hoewel het goed is te appelleren aan de verwachting dat de verdachte zelf de verantwoordelijkheid neemt, geldt voor veel mensen met een LVB dat ze zich afvragen: is er überhaupt wel een baan te vinden voor mij? Het is belangrijk om je respectvol op te stellen en perspectief te schetsen voor de persoon in kwestie. Mensen met een LVB kunnen bijvoorbeeld veel leren in de praktijk, maar moeten daar wel de tijd voor krijgen. Benoem ook de dingen die iemand wel goed doet, en laat zien dat je herkent dat mensen het zwaar hebben gehad of erg hun best doen.

**“Ik heb niet de illusie dat je een band op kan bouwen met iemand tijdens een hoorzitting. Een politiezitting bijvoorbeeld, duurt door de bank genomen 10 minuten. Maar het is wel je plicht om te proberen respectvol om te gaan met degene die de fout is ingegaan. Mensen met een LVB zitten vaak in de hoek waar de klappen vallen. Sta er daarom serieus bij stil hoe zo iemand nu verder moet. Het is mooi wanneer dan even de grenzen wegvallen en een écht gesprek kan worden gevoerd.”**

Officier van justitie

## Het requisitoir

- Bij rechtszittingen is een belangrijk struikelblok voor mensen met een LVB dat zij niet snappen wat het verschil is tussen een officier van justitie en een rechter, laat staan tussen de eis van de officier van justitie en wat een rechter zegt. Het is daarom belangrijk om voorafgaand aan het requisitoir toe te lichten dat gaat over de mening van het OM en dat de daadwerkelijke beslissing (door de rechter) nog niet is gemaakt en nog moet komen.
- De officier van justitie is in de ogen van mensen met een LVB, helemaal tijdens het requisitoir, al snel de vijand, waardoor het voor hen als bedreigend kan worden ervaren als deze aan het woord komt. Het kan goed zijn om uit te leggen dat een officier er inderdaad is voor het slachtoffer en voor de samenleving, maar ook zeker voor de verdachte, bijvoorbeeld door te benoemen dat de officier kijkt of het politieonderzoek wel goed en eerlijk verloopt.
- Tijdens een requisitoir is het opnieuw belangrijk dat een vertaalslag gemaakt wordt voor een verdachte met een LVB. Dat wil niet zeggen dat je als officier van justitie per se een uitleg dient te geven over alles wat je tijdens de voordracht vertelt en dat alle terminologie per definitie moet worden uitgelegd. Er kan voor worden gekozen om de verdachte te benoemen dat deze bij een ingewikkeld stuk even niet hoeft op te letten. Dat kan geruststellend werken voor iemand met een LVB: het geeft hem of haar de kans om informatie langs zich heen te laten gaan. Bovendien voorkomt het onnodige stress vanwege onbegrip bij de persoon met een LVB. Aan het eind kan dan in eenvoudige taal worden samengevat

wat er tijdens het requisitoir is gezegd. Soms is het daarentegen wel mogelijk ook al tijdens het requisitoir te zorgen dat de verdachte begrijpt wat er bedoeld wordt en je rechtstreeks tot de verdachte te richten. Ook als het requisitoir uitgeschreven is, is het vaak mogelijk enige uitleg te geven gaandeweg.

**“De taal aanpassen, proberen je zinnen aan te passen en wat ik ook wel doe op zitting is een stukje voor de verdachte en een stukje voor de rechtbank. Want sommige punten, hele juridische punten, moet ik toch langs. Dan richt ik me dus ook op dat punt minder tot de verdachte en denk ik gelukkig is er een advocaat bij om deze taak waar te nemen.”**

Jeugdofficier van justitie

**“Verdachten zitten vaak toch te wachten op de strafeis, dat is het spannendst. Je zou iemand met LVB tegemoet kunnen komen door te beginnen met die strafeis, maar dat haalt niet alleen de spanning weg, maar ook de aandacht. Een requisitoir is ook een standje en dat heeft ook een goede kant, vooral als je daarna een wat lichtere straf geeft.”**

Strafrechter

- Mensen met een LVB hebben vaak moeite met het begrip ‘voorwaardelijk’. Leg mensen met een LVB in simpele bewoordingen uit wat de voorgestelde voorwaarden voor hen in de praktijk concreet betekenen, helemaal als het er meerdere zijn. Hetzelfde geldt voor het begrip ‘proeftijd’. Bedenk wel dat een dergelijke uitleg tijd kost en alsnog te veel informatie kan bevatten voor de persoon in kwestie. In dat geval schiet je je doel juist voorbij. Indien een advocaat of reclasseringswerker aanwezig is, kan voor een verdere uitleg ook naar hen verwezen worden.

## Het laatste woord

- Bij mensen met een LVB is het minstens zo belangrijk als bij gemiddeld begaafde mensen om hen de mogelijkheid te geven nog iets te zeggen aan het einde van de zitting. Houd er wel rekening mee dat zij dat nog spannender kunnen vinden. Het is ook goed om te benoemen dat het laatste woord wel degelijk meegenomen wordt in de uitspraak, ook al is deze maar kort. Een manier om het laatste woord te introduceren is: ‘Heeft u alles kunnen zeggen wat u belangrijk vindt?’ of ‘Zijn er nog dingen die we nog niet hebben besproken?’ Vaak moet dit laatste woord wel een beetje worden ingeperkt, om te voorkomen dat er opnieuw een soort pleidooi volgt.

**“Geef iemand met een LVB de kans om te vertellen wat hij belangrijk vindt met betrekking tot wat er is gebeurd of wat er niet is gebeurd. Als iemand echt nog wat op zijn hart heeft en niet de ruimte krijgt dit te delen, zou dat erg jammer zijn.”**

Strafrechter

## De beslissing

- Voor verdachten met een (vermoedelijke) LVB is prettig dat na een OM-zitting en een politierechterzitting meteen een beslissing volgt. Het is wel belangrijk dat zij begrijpen wat de beslissing of het vonnis concreet inhoudt. Hiervoor is het nodig de tijd te nemen, zeker als er geen advocaat aanwezig is bij de zitting. Mensen met een LVB hebben meer tijd nodig om te verwerken wat er gezegd is. Neem hen dus stapsgewijs mee door de beslissing dat er voldoende bewijs is, de onderbouwing van de straf, en de uiteindelijk opgelegde straf. Veronderstel niet te

snel dat wanneer het vonnis is uitgesproken de straf ook meteen is binnengekomen.

**“Durf het aan om een beetje kort door de bocht te zijn. Je kunt bijvoorbeeld prima zeggen: ‘Ik vind dat je iemand niet met een honkbalknuppel mag slaan als ‘ie je uitscheldt, dat noemen we mishandeling’. Iemand met een LVB snapt dat ook. Je moet geen onjuiste dingen zeggen, maar het is niet erg als je wat minder volledig juridisch formuleert.”**

Strafrechter

- Of het nu een strafzitting, een voorpleiding, raadkamerzitting of een proforma-zitting met schorsingsvoorwaarden is, het is belangrijk dat voldoende aandacht wordt besteed aan het uitleggen van de voorwaarden: ‘Dit is wat er van u wordt verwacht.’ Het is voor mensen met een LVB vaak lastig om deze voorwaarden te begrijpen en te onthouden, helemaal als het er meerdere naast elkaar zijn. Bij een OM-zitting is het de taak van de officier om te kijken of de voorwaarden helder zijn. Hierbij is het niet voldoende om te vragen of de verdachte de voorwaarden begrepen heeft.
- Zet iemand aan het denken door hem of haar in eigen woorden uit te laten leggen hoe hij of zij vorm gaat geven aan het naleven van de voorwaarden door controlevragen te stellen: ‘Welke afspraken heeft u nou waar u zich aan moet houden? Wat houden die in? Wat gaat u doen om u aan de afspraken te houden?’ Met name bij een contact- of locatieverbod is het belangrijk om concrete voorbeelden te geven van wat wel en niet mag.
- Herhaal ook duidelijk wat de consequenties zijn wanneer de persoon zich niet aan de voorwaarden houdt: ‘Als u ... dan ...’ Mensen met een LVB realiseren zich vaak niet dat een taakstraf opgelegd door de rechter bijvoorbeeld kan worden omgezet in een gevangenisstraf. En wanneer geldt dat iemand zich in het verleden al eens niet aan de voorwaarden heeft gehouden en een terugmelding heeft gehad, sta daar dan bij stil en vraag bijvoorbeeld: ‘Wat gaat u nu anders doen dan de vorige keer?’

**’“Wanneer je voorwaardelijk 2 jaar gevangenisstraf oplegt, kun je dit met handgebaren visualiseren voor de verdachte met een LVB terwijl je zegt: ‘Deze straf leg ik op de plank en als je na 2 jaar niets hebt gedaan, gooi ik hem weg.’ Dat werkt altijd.”**

Strafrechter

## E. INFORMATIE AAN UITVOERENDE INSTANTIE

- Na de zitting is de taak van de officier voltooid. Wel kan het belangrijk zijn erop toe te zien dat het dossier van een verdachte met een (vermoede) LVB de juiste informatie bevat om een onverhoopte volgende keer dat de verdachte voorkomt de betrokkenen meteen duidelijk te maken dat zij rekening moeten houden met een LVB. Ook kan het goed zijn om de uitvoerende instantie nog eens extra te wijzen op de LVB: op het moment dat hier bij de uitvoering beter rekening mee wordt gehouden, is de kans op herhaling kleiner.

**Johan (43) houdt zich keer op keer bezig met oplechtingspraktijken op het internet. Hij zet wasmachines te koop die niet van hem zijn en het lukt hem steeds hier geld voor te krijgen zonder deze wasmachines daadwerkelijk af te leveren. Zijn advocaat waarschuwde hem al: ‘Pas op, want er zit een ISD-maatregel aan te komen.’ De reclassering wilde dat er diagnostiek werd uitgevoerd om zicht te krijgen op wat er precies aan de hand is. Zij vermoedde een LVB. Maar de advocaat van Johan kreeg gelijk: gezien het strafblad van Johan vond het OM het uitvoeren van diagnostisch onderzoek inmiddels een gepasseerd station. Eenmaal op zitting vordert de officier van justitie inderdaad een ISD-maatregel als laatste waarschuwing. De rechter gaat hier in mee en legt de maatregel op. Voor een ISD-maatregel moet echter ook eerst een rapport van de reclassering opkomen waar screening en diagnostiek voor moet worden uitgevoerd, gericht op de praktische hulp die Johan nodig had. Voor deze vorm van diagnostiek werd geen intelligentieonderzoek uitgevoerd. De betrokken reclasseringswerker is echter getraind om de SCIL af te nemen. Na afname blijkt bij Johan inderdaad sprake van een vermoedelijke LVB. Met deze uitslag hoopt de reclasseringswerker dat de PI-medewerkers rekening zullen houden met de beperkingen van Johan.**

# 5. Extra informatie?

## Instellingen met specifieke kennis van LVB

- De Borg ([www.de-borg.nl](http://www.de-borg.nl)) is een samenwerkingsverband tussen vier verschillende instellingen met behandelcentra waar expertise is over de behandeling van mensen met een LVB en ernstige gedrags- en/of psychiatrische problemen.
- Landelijk kenniscentrum LVB ([www.kenniscentrumlvb.nl](http://www.kenniscentrumlvb.nl)) heeft tot doel het ontwikkelen, samenbrengen en delen van kennis over de persoonlijke ontwikkeling, opvoedingssituatie en maatschappelijke participatie van mensen met een LVB.
- LFB ([www.lfb.nl](http://www.lfb.nl)) is een belangenvereniging door en voor mensen met een verstandelijke beperking.
- MEE ([www.mee.nl](http://www.mee.nl)) is een organisatie met specifieke kennis op het gebied van mensen met een verstandelijke beperking en ondersteunt hen bij vragen over opvoeding en ontwikkelen, leren en werken, samenleven en wonen en regelgeving en geldzaken.
- VGN ([www.vgn.nl](http://www.vgn.nl)) is de brancheorganisatie voor aanbieders van zorg- en dienstverlening aan mensen met een handicap.
- VOBC ([www.vobc.nu](http://www.vobc.nu)) is het samenwerkingsverband van orthopedagogische behandelcentra voor jeugdigen en jeugdigen en jongvolwassenen met een LVB en ernstige gedragsproblematiek.
- Expertisecentrum William Schrikker (<https://www.williamschrikker.nl/Zorgprofessionals/Expertise-centrum>), onderdeel van de William Schrikker, heeft als doel het delen van opgedane kennis en ontwikkelde expertise voor passende zorg en ondersteuning van kinderen en/of kinderen van ouders met een beperking en ernstige opvoeden- en opgroei problemen.

## Aanbevolen literatuur en tools

- Beer, Y. de (2016). *Kompas Licht Verstandelijke Beperking: definitie, aspecten en ondersteuning*. Amsterdam: SWP.
- Kaal, H. (2013). *Ongewoon moeilijk: Jeugdige delinquenten met een LVB als (voortdurende) bron van zorg*. Den Haag: Boom Lemma.
- Kaal, H.L., Overvest, N. & Boertjes, M. (red.) (2017). *Beperkt in de keten: Mensen met een licht verstandelijke beperking in de strafrechtketen*. Amsterdam: Boom Lemma.
- Kaal, H. & De Jong, J.D. (2018). *Kom me horen. 11 Levensverhalen van delinquente jongeren met een LVB*. Amsterdam: Brave New Books.
- Teeuwen, M. (2012). *Verraderlijk gewoon: Licht verstandelijk gehandicapte jeugdigen, hun wereld en hun plaats in het strafrecht*. Amsterdam: SWP.



# Bijlage: Strafzitting hand-out

## **1. Begin van de zitting**

De rechter vertelt wat er gaat gebeuren.

## **2. Tenlastelegging**

De officier van justitie vertelt waar u van verdacht wordt.

## **3a. Gesprek over het strafbare feit**

## **3b. Gesprek over persoonlijke omstandigheden**

U krijgt vragen en u kunt vertellen. Soms krijgt de reclassering ook vragen.

## **4. Requisitoir**

De officier vertelt welk bewijs er is en welke straf hij eist.

## **5. Pleidooi**

De advocaat gaat in op de verdenking en strafeis.

## **6. Reageren op elkaar**

De officier mag reageren op de officier van justitie. Daarna mag de advocaat nog een keer reageren.

## **7. Laatste woord**

U kunt vertellen wat u vindt.

## **8. Uitspraak**

De rechter neemt een beslissing, doet een uitspraak en legt de uitspraak uit. Soms vertelt de rechter dat u de uitspraak thuis per post krijgt.



Deze handreiking is onderdeel van een serie handreikingen gemaakt door het lectoraat Licht Verstandelijke Beperking en risicovolgedrag van Hogeschool Leiden