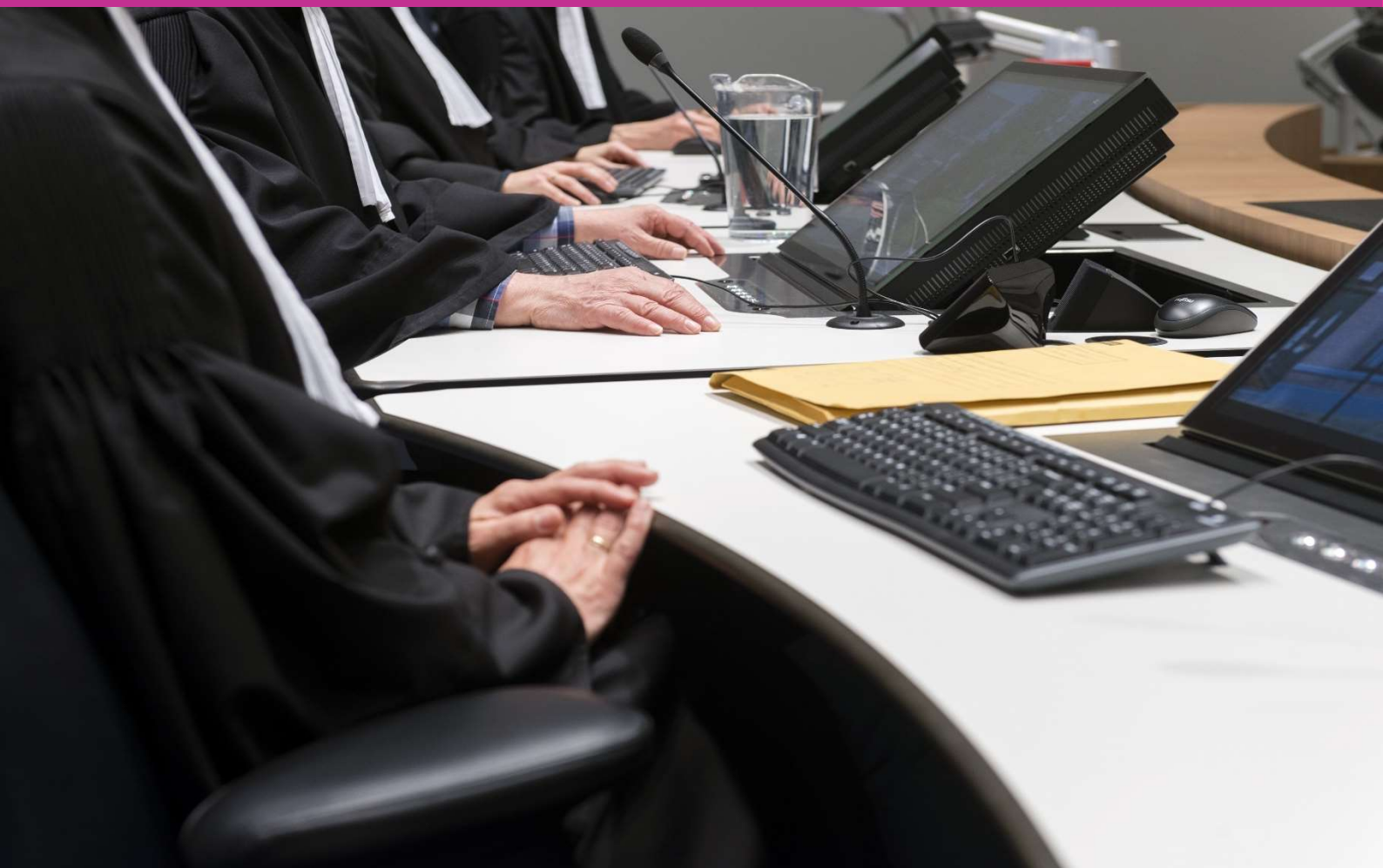


Licht Verstandelijke Beperking en jeugdrecht: de kinderrechter

Een handreiking voor de zittende magistratuur voor de
behandeling van zaken met jeugdigen en ouders met een LVB



Licht Verstandelijke Beperking en jeugdrecht: de kinderrechter

Een handreiking voor de zittende magistratuur voor de
behandeling van zaken met jeugdigen en ouders met een LVB

Colofon

Auteurs: Paula Bouhaj - Vrij en Hendrien Kaal

Met dank aan de geïnterviewde kinderrechters, jeugdrechtsadvocaten, jeugdofficieren van justitie, griffiers, jeugdreclasseringswerkers, jeugdbeschermingswerkers, medewerkers van de Raad voor de Kinderbescherming en deelnemers aan de klankbordgroep van de rechtbank Den Haag, die allen een inhoudelijke bijdrage hebben geleverd aan de ontwikkeling van deze handreiking.

Deze handreiking is tot stand gekomen uit een samenwerking tussen het lectoraat 'Licht Verstandelijke Beperking en jeugdcriminaliteit' van Hogeschool Leiden en de rechtbank Den Haag. Deze handreiking is mede mogelijk gemaakt door een subsidie van het Ministerie van Justitie en Veiligheid.

Beeld: Ministerie van Justitie en Veiligheid

Versie 1.1 © Lectoraat LVB en Jeugdcriminaliteit, Hogeschool Leiden, 2020.

Alle rechten voorbehouden. De handreiking mag alleen in zijn geheel en zonder wijzigingen worden verveelvoudigd en/of openbaar worden gemaakt en mag niet voor winst worden verkocht.

Inhoudsopgave

| | |
|---|-----------|
| 1. Wat is een licht verstandelijke beperking? | 7 |
| 2. Hoe herken je jeugdigen en ouders met een LVB? | 14 |
| 3. Hoe ga je om met jeugdigen en ouders met een LVB? | 20 |
| 4. Specifieke momenten en moeilijkheden | 28 |
| A. Voorbereiding op de zitting | 28 |
| B. Het begin van de zitting | 28 |
| C. Standpunten van partijen | 30 |
| D. Gesprek met de jeugdige/ouder | 35 |
| E. Op elkaar reageren | 43 |
| F. Laatste woord | 44 |
| 5. Extra informatie | 45 |
| Bijlage | 46 |

Waarom een handreiking?

De groep mensen met een licht verstandelijke beperking (verder te noemen: LVB) in de samenleving krijgt steeds meer aandacht. De indruk bestaat dat er een groeiende groep mensen is die niet meer meekomt in de steeds complexere maatschappij. Binnen verschillende werkvelden groeit het besef dat deze groep wordt overvraagd en dat het bieden van een passende begeleiding van belang is voor alle betrokkenen.

Onder andere binnen de strafrechtketen is sprake van een oververtegenwoordiging van mensen met een LVB. Hoewel de exacte prevalentie niet bekend is, zijn er signalen dat mensen met een LVB een verhoogd risico lopen op zowel dader- als slachtofferschap. Dit geldt ook voor jeugdigen met een LVB. Zo lijkt meer dan een derde van de jeugdigen in de justitiële opvang en behandelinstellingen een IQ te hebben onder de 85. Ook onder bijvoorbeeld jeugdigen met een jeugdreclasseringsmaatregel wordt het percentage met een IQ onder de 85 groter geschat dan verwacht mag worden op basis van de normaalverdeling. Doordat een LVB lastig te herkennen is, bestaat het risico op onbegrip, overvraging en het incorrect duiden van gedrag. Dit kan bij jeugdigen met een LVB stress en gedragsproblemen opleveren. Ook kan het recidive en secundaire victimisatie in de hand werken.

Binnen het jeugdrecht is steeds meer oog voor mensen met een LVB. Zowel in de context van het jeugdstrafrecht, alsook in de context van het jeugdbeschermingsrecht is het niet alleen belangrijk dat een LVB tijdig wordt herkend en erkend, maar ook dat de diverse betrokkenen weten hoe vorm te geven aan een passende communicatie en ondersteuning. Gezien de kwetsbaarheid van de doelgroep vraagt deze immers om een specifieke aanpak, zowel wat betreft de formele procesregels als de toepassing van bijvoorbeeld het straffen. Een passende begeleiding kan frustratie en onbegrip bij jongeren en ouders zoveel mogelijk voorkomen en de kans vergroten op waarheidsvinding en een 'eerlijk proces' voor mensen met een LVB.

Deze handreiking gaat over jeugdigen en ouders met een LVB en heeft als doel om kinderrechtters specifieke kennis en handvatten te bieden die kunnen helpen bij de totstandkoming van een passende begeleiding, zowel in een strafzaak als in een jeugdbeschermingszaak. Hiervoor wordt eerst ingegaan op wat een LVB is. Daarna wordt meer algemene kennis gegeven over het herkennen en begeleiden van mensen met een LVB. Ten slotte wordt ingegaan op een aantal specifieke momenten in het werk van kinderrechtters waar aanpassing aan een mogelijk aanwezige LVB is vereist.

1. Wat is een licht verstandelijke beperking?

We spreken van een licht verstandelijke beperking (LVB) als er sprake is van:

- een IQ tussen de 50 en 85;
- beperkt sociaal aanpassingsgedrag op verschillende levensgebieden;
- een levenslange beperking die is ontstaan voor het 18^e levensjaar.

Definitie en omvang van de problematiek

- Vaak wordt bij een LVB gedacht aan een laag IQ. Het sociaal adaptief vermogen (ook wel: sociaal aanpassingsgedrag) is echter ook een belangrijk aspect. Mensen met een LVB ervaren niet alleen problemen op conceptueel niveau (begrip van taal, cijfers en tijd), maar ook in sociale en praktische vaardigheden (huishouden, OV, werk en zelfverzorging).
- Vaak hebben mensen die moeite hebben op het gebied van taal en redeneren (verbaal IQ), ook moeite met inzicht, planning en uitvoering (performaal IQ). Mensen met een LVB zijn verbaal vaak iets sterker dan performaal, hetgeen gemakkelijk leidt tot overschatting.
- Een LVB is een blijvende beperking. Het is geen ziekte die kan overgaan. Mensen met een LVB kunnen leren omgaan met hun beperking, maar vormen een kwetsbare groep en zullen altijd een zekere mate van ondersteuning nodig hebben. Er wordt soms wel gesproken van 'levenslange en levensbrede' ondersteuning.
- Er is onduidelijkheid over de omvang van de groep mensen met een LVB. Op basis van de normaalverdeling kan worden gezegd dat naar schatting 16% van de mensen in Nederland een IQ heeft beneden de 85 (figuur 1). Dit is gelijk aan circa 2,7 miljoen mensen.
- Niet al deze mensen ervaren ook problemen in het sociaal adaptief functioneren. Sociaal aanpassingsgedrag is lastig te meten, waardoor er slecht zicht is op hoe groot deze groep is. Zo'n 100.000 mensen met een LVB maken gebruik van specialistische zorg; onbekend is hoe groot de groep is die geen gebruik maakt van zorg. Duidelijk is dat dit om een grote groep gaat (zie ook figuur 3).

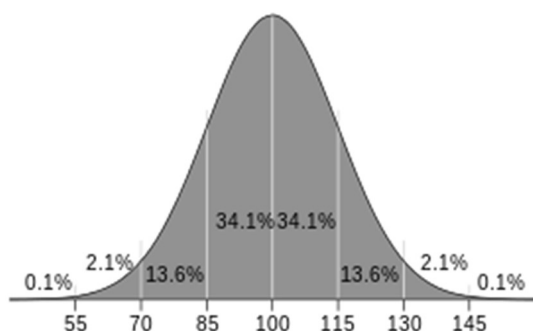
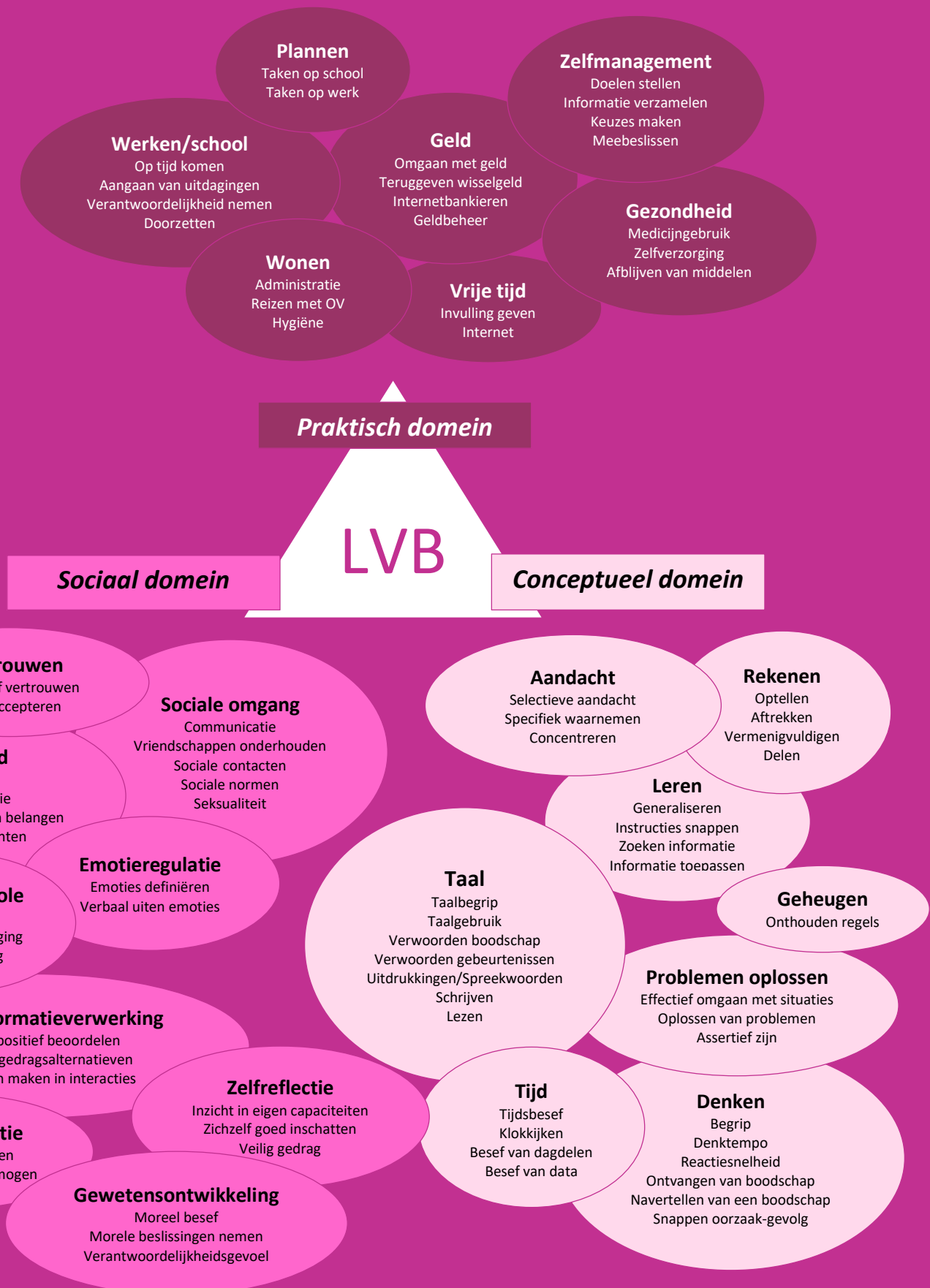


Fig. 1 De verdeling van IQ onder de bevolking.

Waar kunnen jeugdigen en ouders met een LVB moeite mee hebben?

Mensen met een LVB kunnen problemen ervaren op verschillende domeinen. Onderstaande figuur geeft een illustratie van waar iemand met een LVB zoal moeite mee kan hebben. Dit is geen uitputtende opsomming, maar geeft een idee van de breedte van de problematiek. Het is belangrijk om alert te zijn op deze problemen in de bejegening van mensen met een LVB, bijvoorbeeld om overvraging te voorkomen.



Kenmerken van een LVB

- Bij mensen met een LVB loopt de ontwikkelingsleeftijd achter op de kalenderleeftijd. Zij hebben dus net als ieder ander een leven vol ervaringen, maar het cognitieve vermogen van een jongvolwassene is vaak vergelijkbaar met dat van een kind van 6 tot 12 jaar. De sociaal-emotionele ontwikkeling loopt hier vaak nog op achter en kan vergelijkbaar zijn met die van een peuter of kleuter (figuur 2).
- Mensen met een LVB zijn door deze ontwikkelingsachterstand bijvoorbeeld meer op zichzelf gericht, hebben minder controle over hun emoties, denken meer in het hier en nu en hebben meer moeite met het inleven in een ander. Zij hebben minder abstractievermogen, waardoor ze meer geneigd zijn feiten en meningen door elkaar te halen en zich minder bewust zijn van de achterliggende belangen van wat anderen zeggen.
- Ook hebben zij vaker medische problematiek, wat deels te maken heeft met gebrekkige zelfzorg en moeite met bepalen of je wel of niet naar de dokter moet gaan. Ook hebben zij vaker faalangst en een gevoel van wantrouwen, zowel in zichzelf als in hun omgeving. Zij hebben meer moeite met het ontwikkelen van een positief zelfbeeld doordat ze minder aansluiting vinden bij hun omgeving, minder succeservaringen opdoen en langer afhankelijk blijven van anderen.
- Een LVB gaat verder vaak samen met problemen op verschillende gebieden. Verschillende kenmerken van een LVB (neiging tot risicovol gedrag, beïnvloedbaarheid, beperkt inzicht in oorzaak-gevolg) leiden er bijvoorbeeld toe dat mensen met een LVB vaker slachtoffer worden, in aanraking komen met justitie of financiële problemen hebben.

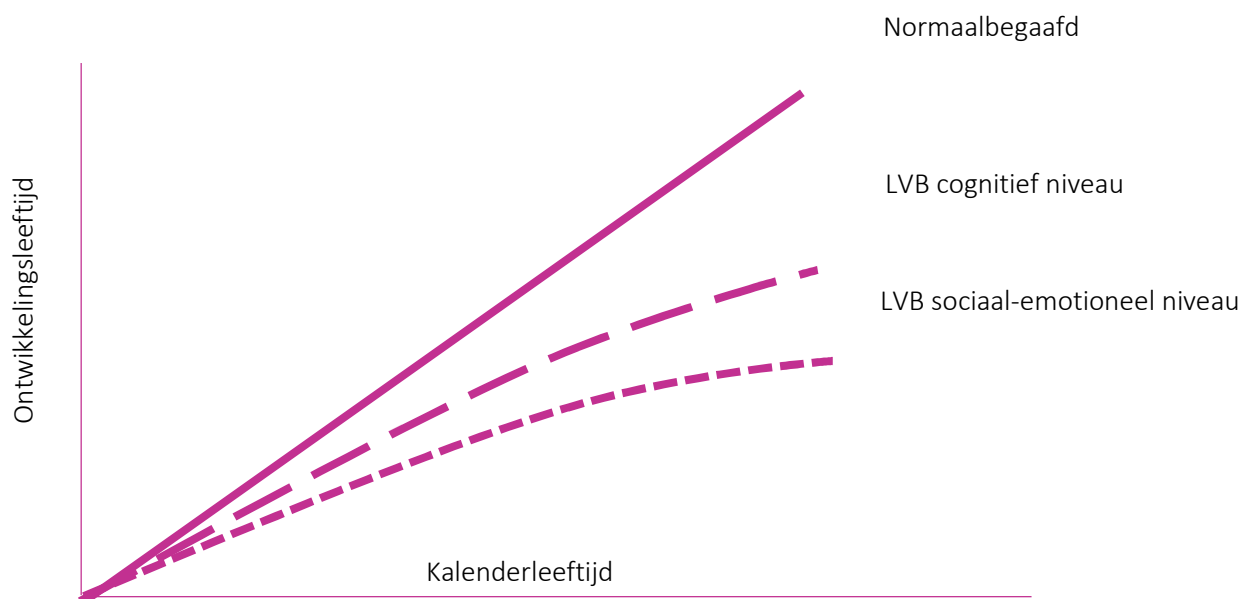


Fig. 2 De ontwikkelingsleeftijd van iemand met een LVB loopt achter op de kalenderleeftijd.

Een LVB is geen....

- Een LVB is geen psychiatrische stoornis. Er zit soms wel overlap in de problemen waar iemand met een LVB en iemand met een psychiatrische stoornis tegenaan loopt. Er zijn ook mensen met een combinatie van een LVB en psychiatrische problematiek, of met een combinatie van een LVB en verslavingsproblematiek. Door deze combinatie kan één van de problematieken onderbelicht blijven (zie hiernaast).
- Een LVB moet niet verward worden met autisme. Hoewel er overlap zit in de problemen waar mensen met een LVB en mensen met autisme tegenaan lopen en een belangrijk deel van de mensen met autisme ook een verstandelijke beperking heeft, zijn LVB en autisme niet hetzelfde. Om op de juiste manier af te stemmen op mensen met (een van) beide beperkingen, is het belangrijk om het onderscheid te maken.
- Een LVB verschilt wezenlijk van leerproblematieken zoals dyslexie. Hoewel mensen met een LVB vaak moeite hebben met lezen en schrijven, lopen zij meestal tegen meer dingen aan. Leer- en leesproblemen hoeven bovendien niet het gevolg te zijn van verminderde intelligentie.

LVB en psychische problemen

- Hoewel een LVB geen psychiatrische stoornis is, vormen mensen met een LVB door een combinatie van LVB-gerelateerde risicofactoren, een gebrekkig aanpassingsvermogen en maatschappelijke problemen waar zij tegenaan lopen een kwetsbare groep voor het ontwikkelen van psychische en psychiatrische problematiek. Zo komen psychiatrische stoornissen bij mensen met een LVB 3 tot 4 keer zo vaak voor als bij mensen zonder een LVB.
- Door de mogelijke overlap tussen de problemen van mensen met een LVB en mensen met een psychiatrische stoornis kan er sprake zijn van 'overlabelling'. Hierbij worden symptomen van een LVB - zoals impulsief gedrag, een lage sociaal-emotionele ontwikkeling en gebrekkige probleem-oplossende vaardigheden - ten onrechte gezien als psychiatrische problematiek. Ook kan juist sprake zijn van 'onderlabelling'. Psychiatrische problematiek wordt dan niet herkend, bijvoorbeeld doordat iemand met een LVB deze problematiek zelf niet erkent of herkent. Het is belangrijk dat het onderscheid gemaakt wordt tussen psychiatrische problematiek en een LVB. Enerzijds omdat een LVB niet iets is dat kan worden behandeld; anderzijds omdat het zaak is dat psychiatrische problematiek wel de juiste behandeling krijgt.

LVB en gezinsproblematiek

- De mate waarin mensen met een LVB problemen ervaren, hangt sterk af van de context waarin zij opgroeien. Veel van hen groeien op in zogenaamde multiprobleemgezinnen waarin problematieken zoals verslaving, schulden, mishandeling en misbruik vaker voorkomen dan in andere gezinnen. Ook hebben ouders binnen deze gezinnen zelf ook vaker een LVB. Zij zijn vaak minder goed in staat aan te sluiten bij het ontwikkelingsniveau van hun kind en missen vaker de juiste opvoedingsvaardigheden of zijn onvoldoende sensitief en responsief naar hun kind. Kinderen worden binnen deze gezinnen daardoor vaker niet voldoende gestimuleerd in hun ontwikkeling, wat de kans vergroot om een LVB te ontwikkelen of in stand te houden. Bovendien geldt voor normaalbegaafde kinderen met ouders met een LVB vaak dat zij zich proberen aan te passen, met alle gevolgen van dien voor hun ontwikkeling.
- Bij mensen met een LVB is vaker sprake van een minder veilige hechting. Zij lopen ook een groter risico om een hechtingsstoornis te ontwikkelen. Ook krijgen kinderen met een LVB vaker te maken met verwaarlozing en mishandeling. Dergelijke opvoed- en opgroei-problemen vergroten de kans op het ontwikkelen van psychiatrische problematiek, crimineel gedrag, verslaving en financiële problematiek op latere leeftijd. Omdat de bestaande problemen op die manier als het ware worden doorgegeven naar de volgende generatie, spreekt men binnen deze gezinnen wel van intergenerationele problematiek.

LVB en crimineel gedrag

- Mensen met een LVB zijn als verdachte oververtegenwoordigd binnen de strafrechtketen. Het is echter lastig om eenduidige cijfers te geven over de exacte omvang van de groep mensen met een LVB.
- Er bestaat geen direct verband tussen LVB en criminaliteit. Wel maken kenmerken van mensen met een LVB dat zij een verhoogd risico lopen om in aanraking te komen met justitie. Voorbeelden van LVB-gerelateerde kenmerken die kunnen bijdragen aan de ontwikkeling van crimineel gedrag zijn een beperkt inzicht in oorzaak en gevolg en consequenties op de lange termijn, een lagere impulscontrole en minder inlevingsvermogen. Ook zijn mensen met een LVB gevoeliger voor groepsdruk en meer beïnvloedbaar, waardoor zij makkelijker voor iemands karretje te spannen zijn. Andere risicofactoren zijn een gebrek aan dagbesteding, een minder goede vrijetijdsbesteding, een slechte woonomgeving, een lage sociaaleconomische status en een gebrek aan pro-sociale rolmodellen. Daarnaast zijn er vaak minder beschermende factoren, zoals nauwe banden met anderen en geïnternaliseerde normen en waarden.
- De lastige herkenning van een LVB zorgt er bovendien voor dat mensen met een LVB vaker worden overschat door hun omgeving. Zij doen daardoor meer faalervaringen op en hebben vaker een laag zelfbeeld. De frustratie, kwetsbaarheid en soms zelfs psychische stoornissen die daaruit kunnen ontstaan vergroten de kans dat mensen met een LVB in aanraking komen met justitie.

- Ook maatschappelijke ontwikkelingen beïnvloeden mogelijk het verband tussen een LVB en crimineel gedrag. De toenemende individualisering en de steeds complexer wordende samenleving doen een groot beroep op zelfredzaamheid. Ook treft de afnemende tolerantie met betrekking tot onaangepast en overlastgevend gedrag en de toename van de behoefte tot repressie en vergelding misschien wel vooral deze groep.
- Wees je er van bewust dat mensen met een LVB ook vaker slachtoffer zijn van crimineel gedrag dan normaalbegaafde mensen en dat de scheidslijn tussen slachtofferschap en daderschap soms dun is. Kenmerken van mensen met een LVB die hen tot een gewild slachtoffer maken, zoals kwetsbaarheid voor uitbuiting en beïnvloeding, kunnen er ook toe leiden dat zij worden meegezogen in crimineel gedrag. Soms is ook moeilijk te onderscheiden of er sprake is van daderschap of slachtofferschap. De risicofactoren voor slachtofferschap komen deels overeen met risicofactoren voor daderschap. Het komt dan ook niet zelden voor dat een dader in een andere zaak ook slachtoffer is (geweest).
- Bovendien lijkt de pakkans groter in het geval van daders met een LVB. Deze groep mensen is zich vaak minder bewust van de consequenties van hun gedrag. Mensen met LVB blijven bijvoorbeeld vaker bij de plaats van het delict (in de buurt) staan zonder te beseffen dat dat kan resulteren in opgepakt worden.

LVB en middelengebruik

- Mensen met een LVB worden in toenemende mate als risicogroep gezien voor problematisch middelengebruik (van alcohol en cannabis). Gebruik lijkt vaker voor te komen onder delinquente mensen met een LVB en delinquent gedrag van mensen met een LVB wordt vaker in verband gebracht met gebruik. Het lijkt erop dat deze verbanden te maken hebben met het grotere aantal risicofactoren dat mensen met een LVB kenmerkt, zoals de grotere kans op psychische problemen en problemen op het gebied van werk, dagbesteding, relaties en interacties met anderen. Ook komt een belangrijk deel van hen uit gezinnen met een lage sociaaleconomische status en zijn zij meer beïnvloedbaar. Met name deze laatste risicofactor lijkt een belangrijke rol te spelen bij mensen met een LVB bij het beginnen met gebruiken. Het continueren van gebruik lijkt vaker te maken te hebben met de omgang met stress, het vergeten van problemen en zelfmedicatie.
- Het ziet ernaar uit dat de toenemende maatschappelijke participatie van mensen met een LVB hen niet alleen meer kansen geeft, maar hen ook vatbaarder maakt voor risico's en gevaren. Middelengebruik kan het doel hebben om aansluiting te vinden, zelfstandigheid te uiten of om te gaan met de problemen. Het kan ook een reactie zijn op overvraging en het missen van aansluiting. Door een tekort aan inzicht en oplossingsvaardigheden overzien zij bovendien minder goed de gevolgen van gebruik op hun gedrag.

De ondersteuningsbehoefte van mensen met een LVB

- Vrijwel alle mensen met een LVB hebben soms ondersteuning nodig, ook al is deze behoefte niet altijd zichtbaar. De groep mensen met een LVB is een zeer heterogene groep. De moeilijkheden die zij kunnen hebben zijn zeer divers. Sommige mensen hebben dan ook meer ondersteuning nodig dan andere. De mate van benodigde hulp en steun hangt niet een-op-een samen met het IQ.
- Slechts een klein gedeelte van de mensen met een LVB ontvangt gespecialiseerde zorg (figuur 3). Mensen met een LVB overschatten zichzelf vaker en neigen er vaker naar zorg te vermijden. Velen ontvangen (incidentele) hulp uit andere sectoren, zijn afhankelijk van hun netwerk, staan op een wachtlijst voor gespecialiseerde zorg of proberen het zelf te redden.
- Zonder passende professionele of informele ondersteuning van derden lopen mensen met een LVB vaak vast. Dat wil niet zeggen dat deze ondersteuning altijd even zwaar hoeft te zijn. Wel belangrijk is de realisatie dat een LVB niet iets is dat even kan worden opgelost. Als met ondersteuning een stabiele situatie gecreëerd is, zorgt het weghalen van die steun er vaak voor dat het kaartenhuis na korte tijd weer instort. Om dat te voorkomen moet vooruit worden gedacht en worden ingezet op het creëren van blijvende steun.
- Veel mensen met een LVB komen op volwassen leeftijd wel in wat rustiger vaarwater. Zij vinden hun plek in de maatschappij en ontwikkelen een netwerk dat hen ondersteunt. Dat betekent niet dat het hen geen moeite kost om aangehaakt te blijven en dat zij niet regelmatig overvraagd worden. Ook voor volwassenen met een LVB is het erg belangrijk dat hun omgeving rekening houdt met hun behoeften.

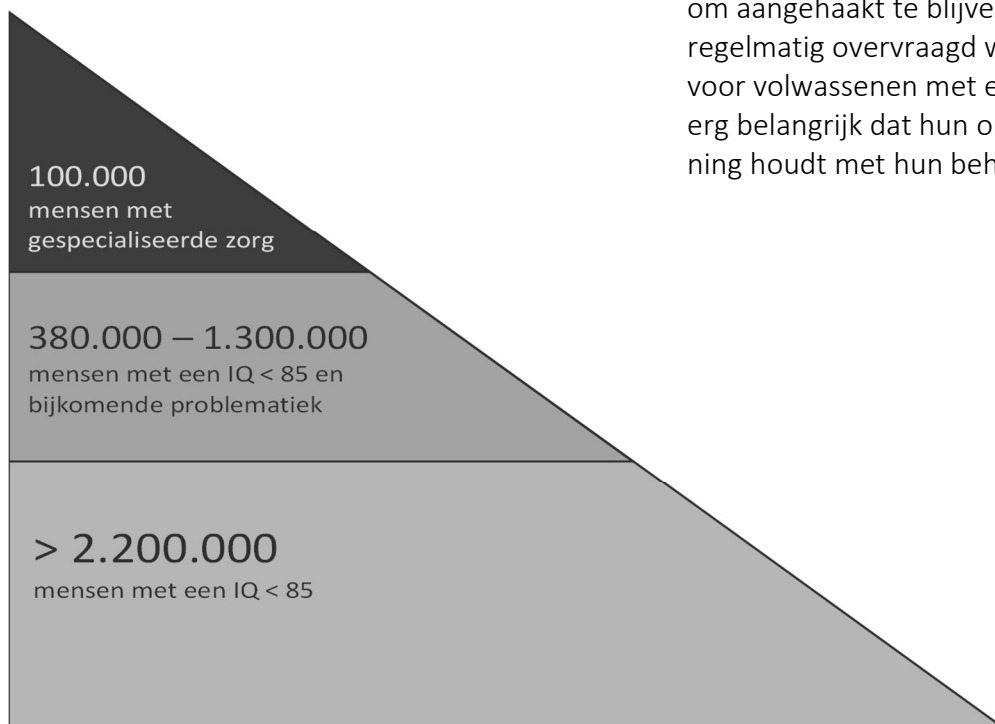


Fig. 3 Veel mensen met een LVB ontvangen geen (gespecialiseerde) zorg in Nederland.

2. Hoe herken je jeugdigen en ouders met een LVB?

- De reguliere aanpak binnen het jeugdrecht sluit vaak niet aan op de behoeften van mensen met een LVB. Herkenning van de problematiek kan helpen om passende ondersteuning te bieden. De herkenning van een LVB is echter moeilijk. Meestal zijn er geen uiterlijke kenmerken of vaste gedrags- of persoonlijkheidskenmerken die mensen met een LVB onderscheiden van anderen. Ook bestaat er een grote diversiteit in problematiek onder mensen met een LVB, zoals al eerder naar voren kwam.
- Herkenning wordt nog verder bemoeilijkt doordat mensen met een LVB hun best doen om hun beperkingen te verbloemen, bijvoorbeeld door zichzelf te overschreeuwen, door 'streetwise' gedrag en gekopieerd taalgebruik, zoals hulpverleningsjargon. Het komt ook vaak voor dat mensen met een LVB doen alsof ze iets begrepen hebben terwijl dat niet zo is. Daarnaast wordt de eigen beperking door mensen met een LVB vaak niet onderkend of geaccepteerd. Ook ouders hebben er soms moeite mee de beperking van hun kind onder ogen te zien.

“Jeugdigen met een LVB hebben vaak moeite met het onderscheiden van hoofd- en bijzaken: ze zeggen dan bijvoorbeeld dat de kleur van de muts niet klopt. Terwijl ze zojuist hebben aangegeven dat de rest van het verhaal van de overval juist is.”

Kinderrechter

- Een LVB uit zich in verschillende gedragingen. Op de volgende pagina staat een lijst met kenmerken die kan helpen bij het herkennen van een LVB. Geen van deze gedragskenmerken is echter onderscheidend voor een LVB: het gaat om het samengaan van verschillende kenmerken. Ook zijn de uitingen niet bij iedereen hetzelfde: zo kan de één zich overschreeuwen, terwijl de ander zich juist terugtrekt in het sociale contact.

Tips voor herkenning (uit hoofdstuk van J. Roos in 'Beperkt in de keten', 2017)

Taal, begrip en communicatie

- Niet begrijpen van ingewikkelde woorden of abstracte begrippen.
- Verkeerd gebruik van uitdrukkingen, spreekwoorden of gezegdes (letterlijk nemen).
- Niet begrijpen van cynisme of humor, grapjes van kinderlijk niveau.
- Opvallende fouten in het taalgebruik waaruit blijkt dat men niet precies begrijpt wat de woorden eigenlijk betekenen.
- Overmatig gebruik van clichés.
- Niet kunnen terug vertellen wat net is uitgelegd of dat alleen in precies dezelfde bewoordingen kunnen doen.
- De plank veelvuldig mislaan.
- Wat langer dan normaal nodig hebben voordat men reageert op vragen.
- Steeds dezelfde vragen stellen of zichzelf steeds herhalen.
- Geen structuur in een verhaal, breedsprakigheid of juist niet.
- Verzanden in (onbelangrijke) details.
- Verwarring over data, tijden en/of chronologie.
- Inconsistente informatie over gebeurtenissen en/of het verleden.
- Moeite met oorzaak-gevolg verbanden.

Gedrag

- Moeite met klokkijken, lezen of schrijven. Of dit omzeilen. Eenvoudige rekensommen lukken niet en vermenigvuldigen en delen zijn vaak te moeilijk. De teruggave van wisselgeld in winkels kan men niet volgen.
- Moeite met concentreren.
- Moeilijk leren binnen school en daarbuiten.
- Kinderachtige belevingswereld (hobby's, televisieprogramma's).
- Moeite hebben om meerdere dingen tegelijk te doen (koffiezetten en tegelijkertijd vragen beantwoorden).
- Weinig tot geen zelfreflectie en slecht inzicht in de consequenties van handelen.
- Externaliseren: schuld van wat er misgaat buiten zichzelf leggen.
- Voorkeur voor repeterende zaken, veilige en herkenbare dagelijkse dingen.

Emotioneel

- Veel stress.
- Faalangst, negatief over zichzelf denken.
- Impulsief gedrag: eerst doen dan pas denken.
- Ongeremdheid in emoties, weinig rekening houden met mate van gepastheid in de situatie.

Sociaal

- Beperkt sociaal netwerk; weinig vrienden en beperkt contact met leeftijdsgenoten.
- Niet onthouden of begrijpen van (impliciete) sociale regels, waardoor ongepast gedrag.
- Foutief hanteren van sociale omgangsregels (wijze van begroeten, koffie aanbieden, rekening kunnen houden met anderen).
- Kopiëren van het gedrag van anderen.
- Distantieeloosheid (op ongepaste momenten).

Context

- Speciaal of praktijkgericht onderwijs gevolgd op (Z)MLK niveau. Soms regelmatig van school gewisseld, vervolgonderwijs niet afgemaakt of doublures.
- Ongunstige maatschappelijke omstandigheden.
- Afhankelijk van ondersteuning door anderen.

Het belang van herkenning van een LVB

- Door de moeilijke herkenning bestaat het risico dat mensen met een LVB worden overvraagd en te hoge eisen stellen aan zichzelf. Dit kan voor chronische stress zorgen en op den duur psychische en gedragsproblemen in de hand werken. Herkenning kan voorkomen dat mensen met een LVB worden overvraagd.
- Herkenning kan leiden tot het aanpassen van de communicatie met en de bejegening van mensen met een LVB, juist ook als zij al over de schreef zijn gegaan. Vaak komen deze aanpassingen neer op het versimpelen, tastbaar maken, structureren, doseren en herhalen van een boodschap. Ook duidelijkheid en positieve bekrachtiging omtrent gedrag blijken goed te werken. In het volgende hoofdstuk wordt hier uitgebreider op ingegaan.
- Herkenning kan ook helpen bij het correct duiden van gedrag dat iemand laat zien. Zo helpt het om in te zien dat de ander soms wel wil voldoen aan de verwachtingen, maar dat dit simpelweg niet lukt. Herkenning maakt bovendien de inzet van passende interventies en gespecialiseerde hulpverlening mogelijk en draagt daardoor bij aan het vergroten van de kans dat iemand met een LVB geholpen wordt op een manier die aansluit bij zijn of haar ontwikkelingsniveau.
- Mensen kunnen door omstandigheden (stress, middelengebruik) ook tijdelijk functioneren op het niveau van een LVB. Hoewel we dan strikt genomen niet spreken van een LVB stelt dit grotendeels wel dezelfde eisen aan de communicatie en bejegening.

Hoe wordt een LVB vastgesteld?

- De manier om een LVB vast te stellen is door middel van een intelligentietest. In Nederland wordt vaak gebruik gemaakt van de Wechsler-testen (WPPSI, WISC, WAIS). Uit deze testen volgt een IQ-score. Bij een IQ lager dan 70 of een IQ tussen de 70 en 85 in combinatie met problemen op het gebied van sociaal aanpassingsgedrag is sprake van een LVB. In de praktijk wordt het sociaal aanpassingsgedrag vaak niet door middel van diagnostische instrumenten in kaart gebracht.
- Voor mensen met een LVB geldt dat er vaak geen IQ-score bekend is. Het afnemen van een intelligentietest is in de praktijk niet altijd haalbaar, omdat het tijdrovend is, kosten met zich meebrengt en de inzet vereist van een psycholoog of orthopedagoog.
- Om toch op een eenvoudige en betrouwbare wijze een inschatting te kunnen maken of er bij iemand sprake is van functioneren op niveau van een LVB kan gebruik worden gemaakt van een gevalideerd screeningsinstrument. In Nederland bestaat hiervoor de SCIL (Screener voor intelligentie en licht verstandelijke beperking).
- Een screeningsinstrument is geen vervanging van diagnostiek. Wel is de uitslag doorgaans betrouwbaarder dan het professionele oordeel. De SCIL kan inzicht geven in iemands kunnen en aanleiding geven tot het bieden van een bejegening op maat.
- Het professionele oordeel is de inschatting van de professional, bijvoorbeeld een gedragswetenschapper, die op basis van zijn of haar ervaring oordeelt dat er iets aan de hand is. We weten dat dit vaak leidt tot een onderschatting van de problematiek: mensen met een LVB blijven zo vaak onder de radar.



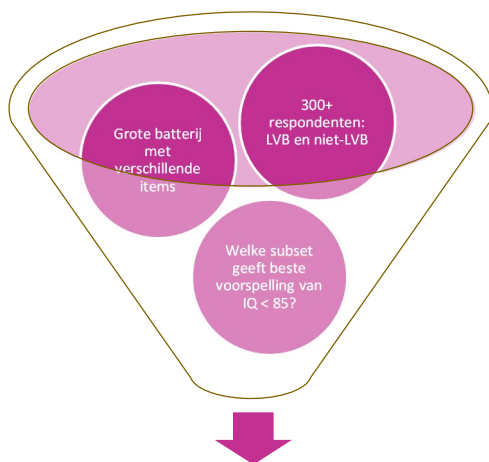
Fig. 4 Hiërarchie van bewijs: diagnostiek en screening leveren een objectief oordeel, de kwaliteit van het professionele oordeel is sterk afhankelijk van kennis en ervaring.

Wat doet de SCIL?

Toepassing van de SCIL

- De SCIL kan leiden tot een vermoeden van (functioneren op het niveau van) een LVB
- De SCIL kan na een korte training door iedereen worden afgenomen
- Afname van de SCIL kost doorgaans 10-15 minuten
- Bij twijfel wordt aanvullend diagnostisch onderzoek aangeraden
- Alleen diagnostisch onderzoek kan definitief bepalen of er sprake is van een LVB

- De SCIL is een gevalideerd screenings-instrument dat in 9 van de 10 gevallen correct voorspelt of er sprake is van functioneren op het niveau van een LVB. De SCIL is beschikbaar voor zowel jongvolwassenen vanaf 18 jaar en ouder als voor jeugdigen tussen de 14 en 17 jaar oud.



Doel: Eenvoudige, voldoende accurate inschatting van een LVB, geschikt voor gesloten setting, 10-15 minuten.

Fig. 5 Schematische weergave van de ontwikkeling van de SCIL.

- Doordat de uitslag van de SCIL inzicht kan bieden in iemands vaardigheden, kan deze dienst doen als input bij het maken van beslissingen ten opzichte van mensen met een LVB.
- De uitslag kan ook bewust maken van de aanwezigheid van een LVB, wat niet alleen de bejegening en communicatie van en met iemand met een LVB positief kan beïnvloeden, maar ook meer wederzijds begrip kan doen ontstaan, gewenst gedrag kan bevorderen en meer rust op de zitting kan creëren.
- Het is niet aan kinderrechters om een oordeel te geven over de aanwezigheid van een LVB. Wel dienen zij alert te zijn op de mogelijke signalen daarvan zodat sneller passend maatwerk kan worden geboden. Door de Raad voor de Kinderbescherming en HALT wordt de SCIL inmiddels in toenemende mate gebruikt. Het is belangrijk te weten dat deze een betrouwbaar signaal afgeeft, maar niet vervangend is voor diagnostiek.

Waar kun je zelf op letten?

- Vaak is er geen informatie bekend over de uitkomst van een intelligentietest of de SCIL. Ook leerplichtambtenaren zijn vaak niet op de hoogte van een eventuele LVB. Meestal zal je dus uit andere signalen moeten afleiden dat er mogelijk sprake is van een beperking.
- Soms is bekend dat iemand in een woonvoorziening woont of begeleiding krijgt, bijvoorbeeld van de William Schrikker Groep. Dit kunnen indicaties zijn dat er sprake is van een LVB. Het helpt als je kennis hebt van de sociale kaart en specialistische zorg in jouw regio: op die manier zal je een LVB sneller herkennen. Wees je er tegelijkertijd van bewust dat niet alle mensen met een LVB in een instelling wonen of hulpverlening krijgen. De meeste mensen met een LVB hebben geen (specialistische) zorg (zie fig. 3).
- In sommige gevallen kan een gesprek worden gevoerd aan de hand van aandachtspunten zoals die staan beschreven op pagina 15. Je kunt bijvoorbeeld vragen naar vriendschappen of naar iemands dagindeling. Vraag in een dergelijk gesprek zoveel mogelijk door:
 - het opleidingsniveau zegt minder dan het verloop van de schoolloopbaan. Dat iemand een baan heeft, zegt minder dan wat iemand daar doet. Soms valt het op dat iemand moeite heeft een chronologisch verhaal te vertellen, met het begrijpen van abstracte informatie of het leggen van verbanden. Een uitgebreid gesprek zal vaak niet mogelijk zijn. Vraag je daarom altijd af of bepaald gedrag ook verklaard zou kunnen worden door een LVB, voordat je dit gedrag bijvoorbeeld labelt als onwillig.
- Maak twijfels bespreekbaar: vermoeden je collega's ook een LVB? Waarom? Het naast elkaar leggen van ideeën kan een completer beeld geven.
- Bevraag ook ketenpartners op informatie die kan duiden op de mogelijke aanwezigheid van een LVB. Zoals eerder genoemd wordt zowel binnen de Raad voor de Kinderbescherming als HALT in toenemende mate de SCIL afgenomen. Hen kan bijvoorbeeld gevraagd worden naar de score die daaruit naar voren is gekomen.

3. Hoe ga je om met jeugdigen en ouders met een LVB?

- Bij mensen met een LVB kan veel misgaan in het begrijpen en begrepen worden. Het risico op overvraging, misverstanden en communicatieproblemen is groter dan bij het horen van gemiddeld begaafde mensen. Gebrekkige afstemming op de behoeften van iemand met een LVB kan verschillende problematische gevolgen hebben. Dit kan er bijvoorbeeld toe leiden dat iemand met een LVB er niet in slaagt zijn of haar verhaal te vertellen, dat hij of zij niet doet wat er van hem of haar wordt verwacht, zijn of haar hakken in het zand zet of ernstige gedragsproblemen vertoont.

“Jongeren met een LVB komen opvallend vaak te laat op zitting. Vaak staan ze dan om 5 over 9 op de stoep en komen er daar achter dat ze nog door de beveiliging moeten, nog een eind moeten lopen naar de rechtszaal en zich nog bij de bode moeten melden. In veel gevallen komen de ouders nog later binnen, doordat ze geen parkeerplek konden vinden. Het is goed hen hier op aan te spreken, maar belangrijk om niet te straffend te reageren: het is bij deze jeugdigen in de meeste gevallen meer een kwestie van onkunde dan van onwil.”

Kinderrechter

“Van de woorden die de meesten gebruikten had ik soms wel zoiets van: huh, wat zegt ie nou? Zoals het woord ‘onherroepelijk’. Toen ging ik nadenken over wat dat betekende en toen kon ik het helemaal niet meer echt volgen.”

Jeugdige met LVB

- Aanpassingen in communicatie en bejegening, afgestemd op de algemene kenmerken en behoeften van mensen met een LVB, kunnen onder meer leiden tot minder frustratie, onbegrip en gedragsproblemen. In dit hoofdstuk worden praktische tips gegeven voor de mondelinge en schriftelijke communicatie met en de bejegening van mensen met een LVB.



Waar let je op in de verbale communicatie?

Gebruik eenvoudige taal

Moeilijk taalgebruik zoals vakjargon, ambtelijke taal, moeilijke en hele lange zinnen worden door mensen met een LVB als lastig ervaren en vaak niet begrepen. Een daaropvolgend gevoel van onbegrip en onmacht kan resulteren in stress, frustratie, gedragsproblemen en zelfs paniek en escalaties, bijvoorbeeld op zitting. Let er wel op dat de communicatie niet te kinderachtig wordt: ook mensen met een LVB vinden het belangrijk serieus te worden genomen en niet als kleuter te worden behandeld.

Wees concreet

Maak een vraag of boodschap zo concreet mogelijk: voor iemand met een LVB is informatie al snel te abstract. Het helpt bijvoorbeeld om niet te vertellen dat iemand aan bepaalde voorwaarden moet voldoen, maar dat er regels zijn waar iemand zich aan moet houden. Uitdrukkingen zoals 'op het rechte pad blijven' of 'stok achter de deur' worden letterlijk genomen en daardoor niet begrepen. En vraag bijvoorbeeld hoeveel joints iemand rookt op een dag in plaats van hoeveel drugs iemand gebruikt.

Eén boodschap tegelijk

Gebruik zinnen met één gerichte vraag of boodschap. 'Wat wens jij voor de toekomst?' is een korte maar algemene vraag. 'Wat voor werk zou jij willen doen?' of 'waar zou jij willen wonen?' is een vraag die makkelijker is om te begrijpen en te beantwoorden. Probeer bovendien oplossings- en vraaggericht te werk te gaan. Vraag dus niet: hoe gaat het? Maar: wat gaat er beter dan de vorige keer? En: hoe is je dat gelukt?

Check het begrip

Laat iemand met een LVB een vraag of boodschap in eigen woorden herhalen, om te controleren of die begrepen is. Als je alleen vraagt of hij of zij het begrepen heeft is het antwoord waarschijnlijk 'ja'. Nog meer dan anderen zijn mensen met een LVB geneigd sociaal wenselijke antwoorden te geven. Verwacht ook niet dat een boodschap altijd direct en blijvend begrepen wordt. Door een minder goed functionerend geheugen is het vaak nodig om de boodschap later nog eens te herhalen. Ook als een jongere zelf jargon gebruikt, is het goed te checken of dit werkelijk begrepen wordt.

Geef de tijd

Als een gesprek niet soepel verloopt omdat de ander je niet lijkt te begrijpen, zijn mensen vaak geneigd de eigen vraag of boodschap te herhalen door deze op een andere manier te formuleren. Geef iemand met een LVB echter eerst even de tijd om de vraag te verwerken en te beantwoorden. Het is niet erg als er even een stilte valt.

Neem de tijd

Neem waar het kan de tijd voor mensen met een LVB. De manier waarop normaalbegaafde mensen over het algemeen met elkaar communiceren gaat vaak te snel voor deze doelgroep. Daar komt nog bij dat professionals vaak na twee woorden begrijpen wat ergens mee bedoeld wordt. Dat gaat natuurlijk niet op voor mensen met een LVB. Probeer de tijd te nemen om te zorgen dat deze mensen in grote lijnen snappen waar het over gaat. Houd ook rekening met een kortere spanningsboog en bedenk hoe je hiermee om kunt gaan.

Vermijd juridische termen...

Een grote valkuil in de zittingszaal is dat er teveel in juridische taal gesproken wordt. Houd er rekening mee dat mensen met een LVB vanwege hun gebrekkige woordkennis nog meer dan andere mensen deze termen niet zullen begrijpen. Daaronder vallen overigens ook begrippen als 'jeugdreclasseringswerker'. Om ruis te voorkomen, maar ook om onrust en onnodige spanning weg te nemen, zal het nodig zijn vertalingen te maken. In het overzicht hiernaast staan enkele voorbeelden van vertalingen.

...of benoem dat je ze gebruikt

Voor sommige juridische termen geldt dat ze wettelijk gezien moeten worden genoemd. In dat geval is het handig om vooraf iets te zeggen als: dit moet ik wel even zo zeggen. In andere gevallen geldt dat niet zozeer de juridische termen moeten worden genoemd, maar wel verplicht bepaalde onderwerpen aan bod moeten komen. Probeer dan zoveel mogelijk aan te sluiten op het begripsniveau van iemand met een LVB, zoals: 'ik vind dat je het wel hebt gedaan', in plaats van bijvoorbeeld: 'ik ben van mening dat je het delict wel hebt gepleegd'.

Prioriteer

Hoewel het dus belangrijk is juridisch vakjargon te vertalen zodat iemand met een LVB begrijpt waar het over gaat, zal het onmogelijk zijn alles uit te leggen. Dit kost teveel tijd en zal iemand ook overbelasten. Het is efficiënter als een rechter per onderdeel een korte uitleg of samenvatting geeft van wat er is gezegd of aangeeft dat een korte uitleg volgt aan het einde van de zitting. Dat geeft iemand met een LVB meteen de gelegenheid 'uit te checken', en bij te komen: iemand

hoeft dan geen energie te verspillen aan pogingen om bij te houden wat er wordt gezegd. Om paniek te voorkomen is het goed om iemand daarop voor te bereiden, bijvoorbeeld door vooraf te zeggen: wij gaan nu even wat moeilijke woorden gebruiken, maar je hoeft niet op te letten, ik vertel je straks in het kort waar het over ging.

Vertaling juridische termen

Aanvaardbare termijn – periode waarbinnen een beslissing moet worden genomen

Advocaat – de man of vrouw voor je opkomt tijdens een rechtszaak

Bewaring – in de gevangenis verblijven wanneer je verdachte bent

Dader – iemand die iets heeft gedaan wat niet mag volgens de wet

Dagvaarding – een brief waarin staat dat je een rechtszaak hebt en waarvan je wordt verdacht

Delict – iets wat strafbaar is volgens de wet

Eis – de mening van de officier van Justitie over de straf

Enkelvoudige kamer – een zitting met één rechter

First offender – iemand die voor het eerst voor de rechter komt

Gerechtshof – rechtbank waar je in hoger beroep kan gaan

Getuige – iemand die iets kan vertellen over iets wat hij heeft gezien of gehoord wat volgens de wet niet mag

Gezinsvoogd – iemand die erop moet letten hoe het gaat met een kind en hulp kan regelen

Griffier – de man of vrouw die opschrijft wat er bij de rechter wordt gezegd

Meervoudige kamer – een zitting met drie rechters

Officier van justitie – de man of vrouw die beslist of iemand naar de rechter moet en die zegt waar iemand van wordt verdacht

Ondertoezichtstelling – de beslissing van de rechter om een gezinsvoogd te laten helpen

Onvoorwaardelijke straf – de straf die iemand moet uitvoeren

Overtreding – een niet zo ernstig delict, zoals door rood rijden of wildplassen

Ouderlijk gezag – de verantwoordelijkheid van ouders om keuzes te maken voor hun kind

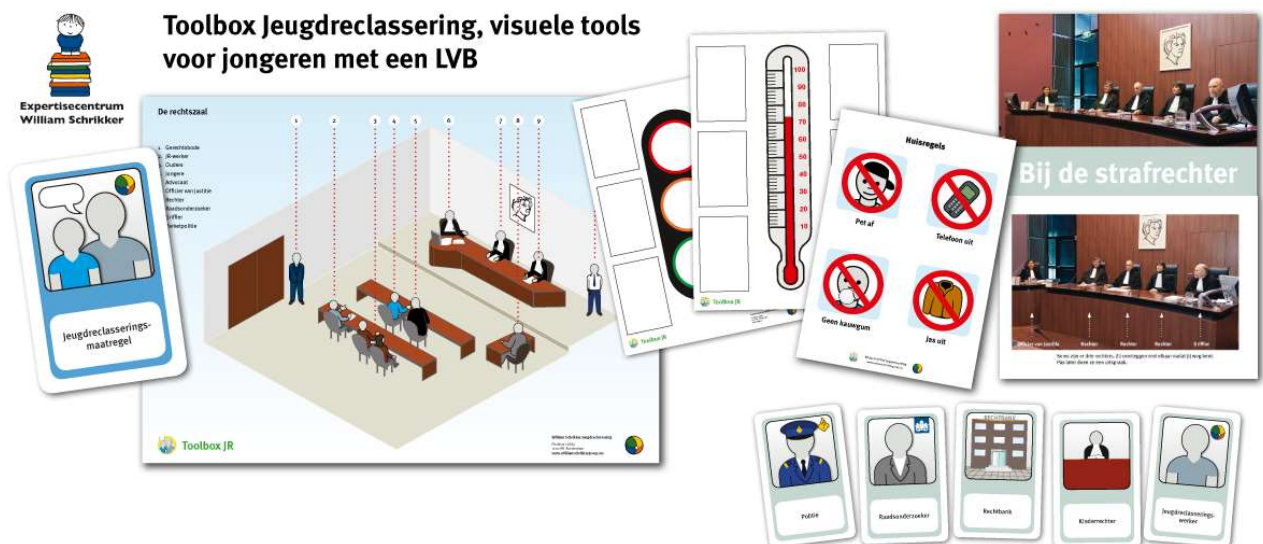
Tenlastelegging – uitleg van waar je van wordt verdacht

Gebruik hulpmiddelen

Ter ondersteuning van de communicatie met mensen met een LVB kan ervoor gekozen worden om hulpmiddelen te gebruiken ter ondersteuning. Een voorbeeld van een dergelijk hulpmiddel is de Basistool Strafrechtketen, ontwikkeld door het Expertisecentrum William Schrikker in samenwerking met enkele strafrechtketenpartners en mogelijk gemaakt door het ministerie van Justitie en Veiligheid. De tool bevat onder meer een kaartenset met pictogrammen speciaal gemaakt om mensen met een LVB te kunnen ondersteunen wanneer zij in de strafrechtketen terechtkomen. Voor de kinderrechter is de meest bruikbare tool waarschijnlijk de Moeilijke Woordenlijst app (afb. 2). Hierin worden enkele veelgebruikte termen binnen de strafrechtketen uitgelegd in begrijpelijke taal. Zo kan gedurende gesprekken met mensen met een LVB uitleg worden gegeven over wat bepaalde juridische begrippen betekenen. De app is gratis te downloaden via Google Play of via de App Store. De complete tool is te krijgen via www.basistoolstrafrechtketen.nl. Door het ministerie van Justitie en Veiligheid is ook een VR-simulatie ontwikkeld om te ervaren wat een LVB is.



Afb. 2 Moeilijke Woordenlijst app ontwikkeld door het Expertisecentrum William Schrikker ism 3RO



“Let op je moeilijke woorden, pas je taalgebruik aan, krijg meer verstand van hoe een goed gesprek tot stand komt. Verifieer hoe een vraag aankomt bij iemand met een LVB en doe inzicht op over welk ontwikkelingsniveau hoort bij welke leeftijd. En pas daar ook alles op aan, wanneer je dus iemand met het begripsniveau van een kind van 8 jaar voor je hebt zitten. Het heeft allemaal te maken met bewustwording en training om daarmee om te gaan. Een groot deel van alle jongens en meiden die langskomt heeft een verstandelijke beperking, dus ga daar gewoon vanuit. En schroef het niveau omhoog wanneer blijkt dat de jongere meer begrijpt, in plaats van andersom.”

Jeugdrechtsadvocaat

Waar let je op in de non-verbale communicatie?

Geef duidelijke signalen

Besef dat mensen met een LVB door een verstoorde informatieverwerking meer moeite hebben met het juist interpreteren van sociale signalen. Ook hebben zij meer aandacht voor negatieve informatie en schatten zij de bedoelingen van anderen eerder negatief in. Houd er rekening mee dat een wellwillende lach bijvoorbeeld al snel als uitlachen kan worden opgevat.

Voorkom misinterpretaties

Besef dat als iemand met een LVB geen oogcontact maakt, dit niet betekent dat hij of zij niet naar je luistert. Wees je er verder van bewust dat als iemand met een LVB naar je knikt gedurende een gesprek, dit niet per definitie betekent dat hij of zij je begrijpt.

Waar let je op in de schriftelijke communicatie?

Visuele aanpassingen

Mensen met een LVB hebben baat bij afbeeldingen en bullet-points in plaats van grote lappen tekst. Gebruik liever geprint materiaal in plaats van met de hand geschreven tekst. Gebruik ook ‘witruimte’ op pagina’s. Een meer creatieve mogelijkheid om informatie te visualiseren is door zelf te tekenen. Dit kan bijvoorbeeld ook goed werken bij het uitleggen van dingen aan mensen met een LVB. Het is daarbij niet belangrijk hoe goed je kan tekenen: eenvoudige stokpoppetjes hebben ook resultaat.

Tekstuele aanpassingen

Mensen met een LVB hebben baat bij een duidelijk lettertype en een minimale lettergrootte van 14. Gebruik

voor de regelafstand minimaal 1,15, kantlijn 2,5 centimeter, lijn de tekst links uit en gebruik korte zinnen. Maak zo weinig mogelijk gebruik van vetgedrukte, onderstreepte en cursieve woorden en gebruik geen hoofdletters om woorden extra te benadrukken. Maak de tekst niet betuttelend of kinderachtig.

Combineer tekst en uitleg

Gebruik een combinatie van mondelinge en schriftelijke communicatie, bijvoorbeeld in het geval van de voorwaarden. Zo kun je niet alleen checken of iemand met een LVB iets begrijpt, maar kan hij of zij later ook terugkijken hoe het ook alweer zat.

Wat helpt in de bejegening?

Wees voorspelbaar

Wees consequent en transparant in je aanpak. Mensen met een LVB hebben een grote behoefte aan duidelijkheid en voorspelbaarheid: doe wat je zegt en zeg wat je doet.

Nodig uit tot vragen stellen

Nodig iemand met een LVB nadrukkelijk uit om vragen te stellen. Vaak zijn er nog onduidelikheden of komt er bij het doen van navraag meer informatie naar boven.

Toon interesse

Neem de tijd om goed naar mensen met een LVB te luisteren. Vraag door wanneer je niet (meteen) begrijpt wat iemand bedoelt. Neem iemand serieus. Het tonen van interesse, begrip en oprechte belangstelling vergroot de kans op een goede vertrouwensband, waardoor gesprekken beter verlopen.

“Ook al ben ik mijn leven aan het verbeteren, het lijkt of ze het verleden niet kunnen vergeten. Ik probeerde gewoon netjes met de agent te praten, maar hij wilde gewoon niet met mij praten alsof ik geen mens ben ofzo.”

Jeugdige met LVB

Neem verhalen serieus

Mensen met een LVB vertellen vaker een onsamenhangend verhaal en worden daardoor sneller niet serieus genomen. Voorkom dat verhalen te snel terzijde worden geschoven en achterhaal wat erachter zit. Op die manier toon je respect, iets waar mensen met een LVB vaak meer gevoelig voor zijn.

Kies de juiste houding

Wees voorzichtig met boos worden, belerend doen en harde confrontaties. Neem ook een zo min mogelijk autoritaire of denigrerende houding aan en maak oogcontact met de persoon in kwestie. Mensen met een LVB hebben vaak moeite met de confrontatie met halsstarrig en nors gedrag. Een vriendelijke en persoonlijke houding kan escalaties voorkomen. Laat je ook niet intimideren door brutaal gedrag.

Stel gerust

Stress is niet bevorderlijk voor een goed gesprek. Daarbij hebben mensen met een LVB vaak last van faalangst en interpreteren ze informatie sneller negatief. Dit kan er tijdens een gesprek toe leiden dat zij zich bedreigd voelen. Probeer de dreiging zoveel mogelijk weg te nemen, bijvoorbeeld door een gesprek te beginnen met een neutraal, niet bedreigend onderwerp (voetbal, actualiteiten) of door vooraf te zeggen: “Het is oké als je niet alles begrijpt.”

Wees alert op overvraging

Wees alert op signalen die aantonen dat iemand met een LVB wordt overvraagd. Wanneer hij of zij tijdens een gesprek bijvoorbeeld onrustig wordt, of juist in zichzelf keert, kan het zijn dat het hem of haar even teveel wordt. Dit is niet alleen nadelig voor het welzijn van de persoon in kwestie, maar ook voor de voortgang van de zitting.

Sluit aan op behoeften

Bij mensen met een LVB lijkt het, gezien hun achterlopende sociaal-emotionele ontwikkeling, extra belangrijk om goed aan te sluiten op hun emotionele behoeften, om zo frustratie en gedragsproblemen te voorkomen. Emotionele behoeften van iemand met een LVB zijn vaak gelijk aan die van een kind van 3 tot 7 jaar oud. Door aan te sluiten op dat niveau, bijvoorbeeld door ondersteuning te bieden in stressvolle situaties, zullen gesprekken effectiever zijn. Vooral delinquenten met een LVB kunnen een harde buitenkant hebben, maar hebben ook vaak een erg zachte binnenkant. Hard tegen hen optreden zonder aan te sluiten op hun emotionele behoeften, kan verdere verharding in de hand werken. Probeer dus verder te kijken dan de primitieve reactie van de persoon in kwestie: hoewel het nuttig lijkt om een tik op de vingers te geven, kan je bij een belangrijk deel van de mensen met LVB behoorlijk de plank mislaan door ze af te straffen.

Bied een vast aanspreekpunt

Mensen met een LVB hebben meer ondersteuning nodig. Tegelijkertijd is er meer wantrouwen naar hulpverlening en instanties. Een vast persoon met wie een vertrouwensband kan worden opgebouwd vergroot bij hen de motivatie. Persoonlijk contact en relaties en een-op-een gesprekken lijken voor mensen met een LVB een verschil te kunnen maken om zich aan afspraken te houden. Keer op keer hetzelfde gezicht, zoals steeds dezelfde advocaat, maar ook steeds dezelfde rechter, vergroot de kans dat deze mensen zich voor die relatie in willen zetten en zich aan de afspraken houden, mits de relatie goed is natuurlijk.

Casus Wesley

Wesley (15) moest op zitting komen vanwege een delict dat hij had gepleegd. De planning van de rechtbank liep uit en Wesley en zijn advocaat hadden al best lang op de gang zitten wachten, toen werd meegedeeld dat het nog langer zou duren voordat zij op zitting konden verschijnen. De advocaat van Wesley was zich bewust van de lage spanningsboog van Wesley en adviseerde hem nog maar even een rondje te gaan lopen om de tijd te overbruggen. Op het moment dat de bode aankondigde dat de zitting dan eindelijk ging beginnen, was Wesley echter telefonisch onbereikbaar. Als gevolg was Wesley niet op tijd terug en besloot de rechter de eerstvolgende zaak voor te laten gaan. Toen Wesley eenmaal was gearriveerd en dit te horen kreeg, voelde hij zich erg oneerlijk behandeld. In zijn belevingswereld wachtte hij wel op de rechters, maar zij niet op hem, wat bij Wesley kwaad bloede zette. Bovendien was Wesley na al dat wachten helemaal op, nog voor de zitting maar was begonnen, terwijl hij wel zou worden beoordeeld. De advocaat besloot dit mede te delen toen de zitting eindelijk begon. De rechter die de zaak van Wesley behandelde besloot hierin het vervolg bij zaken met jeugdigen met een LVB meer rekening mee te houden. De advocaat van Wesley besloot voortaan goed met cliënten met een LVB af te stemmen over hun bereikbaarheid.

Sluit aan op de belevingswereld

Probeer in de praktijkvoorbeelden die je gebruikt om dingen uit te leggen aan iemand met een LVB, aan te sluiten bij diens belevingswereld. Op stap gaan met vrienden is bijvoorbeeld waarschijnlijk een beter voorbeeld dan naar het museum gaan.

Bied vertrouwen

Meer dan gemiddeld begaafde mensen zijn mensen met een LVB op zoek naar erkenning en vertrouwen. De reden dat zij bij de rechter terechtgekomen zijn is vaak dat het ergens in hun ontwikkeling niet helemaal is gegaan zoals het had moeten, bijvoorbeeld doordat ze vanwege hun beperking eigenlijk meer nodig hadden van hun opvoeders dan deze konden bieden. Jeugdigen met een LVB gaan hun heil om die reden nog wel eens elders zoeken, komen in de puberteit terecht, leren de verkeerde leeftijdsgenoten kennen en gaan vervolgens de fout in met externaliserend gedrag. Deze mensen zijn vaak nog steeds op zoek naar dat vertrouwen: ze willen graag, maar kunnen het niet en vechten tegen alles wat op hun pad terechtkomt. Een vertrouwd gezicht en ook vooral iemand die betrouwbaar is kan daarom de-escalerend werken.

Motiveren voor begeleiding

Mensen met een LVB hebben vaak al heel hun leven faalervaringen opgedaan. Probeer je constant te realiseren: wat betekent dat voor iemand? Hoe zorg je dat hij of zij toch gemotiveerd raakt voor bijvoorbeeld begeleiding of behandeling?

Blijf uitleggen

Geef mensen met een LVB niet alleen gedragsinstructies maar vertel ook waarom iets van ze wordt verwacht. Het is van belang dat mensen met een LVB begrijpen waarom welk gedrag in welke situatie gewenst is en wat het hen oplevert om in het vervolg dat gewenste gedrag te laten zien. Zo krijgen zij de kans om te leren waarom bepaald gedrag van hen wordt verwacht en waarom ander gedrag ongewenst is.

Stuur aan op betrokkenheid van het netwerk

Hulp van de personen uit het netwerk van iemand met een LVB is cruciaal. In strafzaken heeft soms de jeugdreclasseringswerker dit netwerk in kaart gebracht, waar mogelijk krachtbronnen gevonden en het contact op een positieve manier geïntensiveerd. Ook de voogd kan dit gedaan hebben. Hulpverleners en instanties maken bovendien ook zelf deel uit van dit netwerk. Ook zij kennen de persoon in kwestie en kunnen deze (positief) beïnvloeden.

4. Specifieke momenten en moeilijkheden

A. Voorbereiding op de zitting

- Voor mensen met een LVB is het van groot belang dat de rechter voorafgaand aan de zitting, wanneer deze het raadsrapport doorneemt, extra aandacht schenkt aan de persoonlijke situatie en geestelijke gezondheid. Het raads-rapport is zo geschreven dat deze ook leesbaar moet zijn voor (normaalbegaafde) ouders en jeugdigen en zou dus in principe goed te begrijpen moeten zijn voor mensen zonder gedragswetenschappelijke achtergrond. Meestal is in de stukken wel terug te vinden wat het intelligentieniveau van de persoon in kwestie is. Maak in de voorbereiding in het geval van een (vermoedelijke) LVB bijvoorbeeld een aantekening om dit niet over het hoofd te zien.
- Houd er wel rekening mee dat de rapporten van de Raad voor de Kinderbescherming zachte gegevens vaak niet weergeven. Vermoedens van een verstandelijke beperking komen bijvoorbeeld vaak niet in het dossier te staan. Als een rapport niets meldt over de aanwezigheid van een LVB, wil dat dus nog niet zeggen dat er ook daadwerkelijk geen sprake is van een LVB.
- Mocht helemaal niet terug te vinden zijn in de rapporten wat het intelligentieniveau is van de persoon in kwestie, maak dan gebruik van het feit dat de Raad voor de Kinderbescherming en de GI op zitting vaak het gezinsplan bij de hand hebben waarin staat wat er gebeurd is het afgelopen jaar en wat er nu moet gaan gebeuren. Daar valt vaak veel uit af te leiden. In veel gevallen heeft de GI wel op tijd door dat er sprake is van een (vermoedelijke) LVB. Het kan ook zijn dat de WSG al betrokken is, wat duidt op de aanwezigheid van een LVB. Dit geeft handvatten, waardoor je sneller 'echt' in gesprek kunt.
- Een andere mogelijkheid is om bij vermoedens van een LVB een pro Justitia onderzoek aan te vragen. De screening op een LVB komt in een dergelijk onderzoek meer expliciet aan de orde dan in een LIJ-onderzoek.

B. Het begin van de zitting

- Nog voor de zitting kunnen problemen ontstaan wanneer het gaat om mensen met een LVB. Zij hebben niet alleen moeite met het bijhouden van post, brieven en formulieren die zij ontvangen, maar vinden het bijvoorbeeld ook lastig te begrijpen wat het precies betekent wat er in de dagvaarding staat

en wat dat voor hen betekent. Mensen met een LVB vinden het bovendien lastig om zich aan afspraken te houden en om met tijd om te gaan. Reizen, zoals met het openbaar vervoer naar het rechtsgebouw, is voor mensen met een LVB ook lastiger. Al met al kunnen deze beperkingen tot gevolg hebben dat zij niet of te laat op zitting verschijnen. Iemand met een LVB is al erg geholpen wanneer hij of zij bijvoorbeeld naar de rechtszaal wordt begeleid.

- Voor mensen met een LVB is het van belang dat de introductie wordt aangepast aan hun niveau. Probeer in te schatten wat het niveau is van de persoon in kwestie zodat het niet te ingewikkeld maar ook niet te kinderachtig is. Belangrijk is om mensen met LVB te bereiken en op een warme manier aansluiting te vinden, oprecht interesse te tonen en geduld te hebben. Geef bijvoorbeeld een compliment door te noemen dat je ziet dat iemand zijn best doet. Vraag hoe iemand het ervaart om (weer) vast te zitten of probeer te helpen wanneer er aan diens kant een stilte valt. Zeg verder niet: ‘je hebt een LVB, dus...’ maar zeg: ‘geef het maar gewoon aan wanneer je iets niet snapt’. En in plaats van vragen of iemand het heeft begrepen, kun je ook vragen: ‘heb ik het zo goed uitgelegd?’ De manier waarop de rechter met mensen met een LVB communiceert blijkt een enorm verschil te maken in het verloop van de zitting en in de ervaring van de persoon.

“Als kinderrechter moet je het leuk vinden je te verdiepen en te vragen: hoe gaat het met je? Meer dan 50% van de zitting gaat over de persoon. Een jeugdige met LVB zal merken als je interesse niet echt is en dan grommend dichtslaan.”

Kinderrechter

“Ik vertelde de jongen met LVB die voor me zat: ‘een zitting bestaat altijd uit twee dingen. Eerst praat ik met jou over wat er is gebeurd en dan zeur ik een beetje door. En daarna vraag ik hoe het met jou gaat en wat je allemaal doet. Het is belangrijk dat je eerlijk bent.’

Kinderrechter

- Vanwege cognitieve beperkingen hebben mensen met een LVB meer behoefte aan extern geboden structuur en overzicht. Het is van belang dat de persoon in kwestie op begrijpelijke wijze wordt uitgelegd wat hem of haar te wachten staat: hoe lang gaat de zitting duren, welke onderwerpen worden behandeld en is er een pauze? Het kan helpen als aan de start van de zitting een hand-out wordt uitgedeeld aan de aanwezige partijen, waarop dit vermeld staat. Gedurende de zitting kan je als rechter daar dan aan refereren. Met name bij meer ingewikkelde en zwaardere strafzaken in de meervoudige kamer zou dit een uitkomst kunnen bieden, omdat mensen met een LVB dan snel het overzicht verliezen. Een dergelijke hand-out kan tevens dienst doen als hulpmiddel voor advocaten bij de voorbereiding van de zitting met hun cliënt. Als rechter kan je aan de start van de zitting informeren of dit inderdaad is gebeurd en er anders zelf kort naar verwijzen. Met een hand-out krijgt iemand met een LVB minder het gevoel dat er over diens hoofd wordt gesproken. Een voorbeeld hand-out is als bijlage toegevoegd aan deze handreiking.
- Belangrijk is om tijdens de zitting alert te zijn op vermoeidheid bij mensen met een LVB. Vermoeidheid kan een aanleiding zijn voor een pauze, schorsing of onderbreking. Mensen met een LVB hebben een kortere spannings-

boog dan normaalbegaafde mensen en om informatie aan te laten komen en een gesprek te kunnen voeren, is het belangrijk hier rekening mee te houden. Niet alleen vermoedheid, maar ook opgebouwde spanning kan overigens een aanleiding zijn om een pauze in te lassen. Mensen met een LVB kunnen boosheid ervaren uit onbegrip of wanneer ze in paniek raken. Ook kunnen ze dichtslaan op het moment dat ze voor de rechter(s) en officier komen te zitten. Een pauze kan dan de-escalerend werken. In plaats van een pauze in te lassen kan een bekertje water aanbieden aan iemand met een LVB ook al een fijne onderbreking zijn.

“Er zat een jongen voor me met een LVB en we hadden het over iets uit zijn verleden. Ik zag dat hij begon te huilen, maar dat deed hij stoer. Hij bleef aan zijn mouw pulken. Ik dacht: ik kan nu wel verder praten, maar hij hoort me toch niet meer, die jongen is alleen maar bezig met niet proberen te huilen. Het enige dat ik voorhanden had was een doos tissues en een beker-tje water, dus toen ben ik in toga en al opgestaan en omgelopen en heb de jongen gevraagd of het hem nog lukte om te luisteren of dat hij even pauze wilde. Waar het om gaat is dat je zoiets signaleert en daar vervolgens iets mee doet.”

Kinderrechter

Casus Arjan

Arjan (16) is een norske en gesloten jongen met een LVB. Zijn houding is al jaren zijn overlevingsstrategie. Toen Arjan op zitting moest komen, gedroeg hij zich brutaal naar de kinderrechter, die zich op haar beurt niet had ingelezen in de problematiek van Arjan. In plaats van de-escalerend te werk te gaan, sprak de rechter Arjan aan op zijn gedrag. De op dat moment aanwezige vertegenwoordiger van de Raad voor de Kinderbescherming zag dit gebeuren en greep net op tijd in door het woord te nemen en aan de rechter uit te leggen waar dit gedrag van Arjan vandaan kwam. Arjan voelde zich daardoor erkend en reageerde door zijn excuses aan te bieden aan de rechter en uit te leggen dat hij nu eenmaal de neiging heeft zo te reageren. De uitleg van de vertegenwoordiger van de Raad was voor Arjan het zetje om zich kwetsbaar op te stellen in plaats van zichzelf te verdedigen en zijn hakken in het zand te zetten.

C. Officier van Justitie, advocaat en andere procesdeelnemers

De officier van justitie

- Een belangrijk struikelblok voor mensen met een LVB bij een strafzitting is dat zij niet snappen wat het verschil is

tussen een officier van justitie en een rechter. Dit maakt ook het onderscheid tussen een eis van de officier van justitie en wat een rechter zegt moeilijk te begrijpen. Belangrijk is daarom om toe te lichten dat deze partijen niet bij elkaar horen en om duidelijk te maken

dat het bij de voordracht van de officier van justitie gaat om diens mening en dat de daadwerkelijke beslissing (door de rechter) nog niet is gemaakt.

“Een *good practice* is wanneer officieren de tenlastelegging in jip-en-janneketaal uitleggen. Dus: ‘jij hebt een geel papiertje gehad, daar staat in hele moeilijke woorden dat je schuldig bent aan diefstal met geweld. Wat we eigenlijk bedoelen: jij hebt de telefoon van iemand afgepakt en dat heb je met geweld gedaan. Je hebt een mes bij iemands nek gehouden en dat mag niet. En daar moeten we het over hebben. Daarom ben je hier.’ Geweldig!”

Kinderrechter

- Probeer mensen met een LVB verder gedurende de voordracht in de gaten te houden met als doel eventuele signalen van onbegrip op te vangen, zoals ogen die afdwalen of andere tekenen van afleiding. Vraag de officier van justitie in dat geval om verheldering, bijvoorbeeld door te vragen: kunt u het iets begrijpelijker zeggen? Een andere mogelijkheid is om de persoon in kwestie te vragen: heb je begrepen wat de officier van justitie net heeft verteld? Als dat niet het geval blijkt te zijn, en de persoon met LVB durft dit eerlijk toe te geven, kun je zeggen: ‘dan laten we het de officier nog even toelichten’.
- De officier van justitie is in de ogen van mensen met een LVB, helemaal tijdens het requisitoir, al snel de vijand, waardoor het voor hen als bedreigend kan worden ervaren als deze aan het woord komt. Het kan goed zijn om de persoon met een LVB uit te leggen dat een officier er inderdaad voor het slachtoffer en voor de samenleving is, maar ook zeker voor de verdachte, bijvoorbeeld door te benoemen dat de officier kijkt of het politieonderzoek wel goed en eerlijk verloopt.
- Tijdens een requisitoir gedurende een strafrechtelijk proces is het opnieuw belangrijk dat een vertaalslag gemaakt wordt naar mensen met een LVB. Dat wil niet zeggen dat de officier van justitie per se een uitleg dient te geven over alles wat hij of zij tijdens de voordracht vertelt en dat terminologie per definitie naar de persoon met LVB moet worden vertaald. Er kan voor gekozen worden om naar mensen met een LVB te benoemen dat zij niet hoeven op te letten, zodat ze weten dat het even niet nodig is de aandacht er actief bij te houden. Dat kan geruuststellend werken doordat het iemand met een LVB de kans geeft om informatie langs zich heen te laten gaan. Bovendien voorkomt het onnodige stress vanwege onbegrip bij de persoon met een LVB. Na het requisitoir kan eventueel in eenvoudige taal worden samengevat wat er tijdens het requisitoir is gezegd. Een andere optie is om voorafgaand aan het requisitoir te zeggen dat de advocaat van de persoon met LVB nog terugkomt op de inhoud daarvan.
- Mensen met een LVB hebben vaak moeite om te begrijpen wat de term ‘voorwaardelijk’ betekent. Het is belangrijk om dit goed uit te leggen. Daarin kan ook de officier van justitie zelf een actieve rol worden toebedeeld, bijvoorbeeld door hem of haar expliciet te vragen om nog eens duidelijk uit te leggen wat hij of zij precies bedoelt. Een valkuil daarbij is wel dat een dergelijke uitleg tijd kan kosten en alsnog teveel informatie kan bevatten. In dat geval schiet je je doel juist voorbij. Vraag de officier van justitie dus ook om het kort en bondig te vertellen.

- Leg mensen met een LVB verder goed en in simpele bewoordingen uit, of laat de officier van justitie goed uitleggen, wat de gestelde voorwaarden voor hen in de praktijk concreet betekenen, helemaal als het er meerdere naast elkaar zijn. Hetzelfde geldt voor het begrip 'proeftijd'.
- De wet bevat geen sancties speciaal voor mensen met een LVB, wat dus ook betekent dat enkel de aanwezigheid van LVB-problematiek niet betekent dat iemand minder zwaar gestraft wordt. Er zijn wel mogelijkheden om rekening te houden met de beperking. Zonder dat afgezien wordt van bestrafing, kan de persoon met een LVB behandeling, begeleiding en ondersteuning krijgen die afgestemd is op de LVB. Voor jeugdigen met een LVB is onder meer een menukaart beschikbaar van erkende gedragsinterventies, ontwikkeld door de Raad voor de Kinderbescherming. Er is dus ruimte om een sanctie op maat te eisen en op te leggen. Op zitting kan de raad nog verder onderbouwen wat hun adviezen zijn. In het kader hiernaast staan enkele voorbeelden van voor de doelgroep geschikte gedragsinterventies.

De advocaat

- Het is essentieel dat mensen met een LVB op zitting worden bijgestaan door een advocaat. Bij uitstek voor mensen met een LVB is het van onschatbare waarde wanneer iemand hen gedurende de zitting vergezelt die ze, voor zover mogelijk en zoveel mogelijk, vertrouwen. Wanneer zij niet worden gehoord en niet worden erkend, is dat schadelijk voor hun zelfbeeld en zelfvertrouwen: zij hebben er dan in feite

Voorbeelden van gedragsinterventies geschikt voor jeugdigen met een LVB

SoCool – een cognitieve sociale vaardigheidstraining die bedoeld is voor het aanleren en vergroten van sociale en cognitieve vaardigheden aan jongens en meisjes met een LVB die meerdere delicten hebben gepleegd, om de kans op recidive te verminderen. Jeugdigen met een LVB kunnen deze volgen in plaats van een boete of werkstraf (tenzij iemand echt niks wil doen of voor de zoveelste keer voorkomt).

TACT Plus – agressieregulatietraining voor jeugdigen met een LVB met als doel het aanleren van sociale en cognitieve vaardigheden aan jongens en meisjes met agressieproblemen en die een of meerdere (gewelds)delicten gepleegd hebben, om de kans op recidive te verminderen.

NPT-LVB – een jaar lang intensieve begeleiding die zich richt op delinquente jeugdigen met een LVB en een gemiddeld tot hoog recidiverisico en hun netwerk.

Grip op Agressie – training gericht op het verminderen en voorkomen van agressief (delict)gedrag en het vergroten van vaardigheden in het herkennen van en omgaan met spanning die leiden tot agressief gedrag, bij jeugdigen met een LVB.

Stay-a-way Plus – een training voor jeugdigen met een LVB die in het kader van het jeugdstrafrecht een leerstraf gericht op het motiveren tot vermindering van middelengebruik opgelegd hebben gekregen ((nog) niet erkend).

MST-LVB – systeemgerichte behandeling voor jeugdigen met een LVB en antisociaal gedrag.

(weer) een traumatische ervaring bij en een bevestiging van hun tekortkomingen. Dat zal hen er bovendien eerder toe verleiden om opnieuw een delict te plegen, dan het rechte pad op te gaan.

“Ik merkte dat er weinig oog was voor een mogelijke beperking en vertelde de rechter: ‘Hij zit al bijna een jaar gesloten. Dat is een zware beslissing voor een minderjarige, om hem zo lang bij zijn familie weg te houden. Er moet een hoop gebeuren voordat voor zoiets wordt gekozen. Het zou goed zijn als er een persoonlijkheidsonderzoek plaatsvindt.’”

Jeugdrechtadvocaat

- Laat de advocaat op zitting altijd plaatsnemen op de stoel naast de persoon met een LVB. Met name voor deze doelgroep zorgt een kleine fysieke afstand voor een meer vrij gevoel om eens oogcontact te maken met hun advocaat of kort te overleggen. Het biedt de advocaat ook de mogelijkheid om de persoon met een LVB te ondersteunen waar dat nodig is om te begrijpen waar het op zitting over gaat. Wanneer bijvoorbeeld meerdere feiten achter elkaar besproken worden kan er voor gekozen worden om met afbeeldingen te werken: de advocaat legt dan bijvoorbeeld plaatjes voor verschillende delicten voor de cliënt op tafel. Ook kan de advocaat soms met een simpel gebaar de cliënt geruiststellen.

“Op zitting wendde ik me tot mijn cliënt en vertaalde ik voor de rechter: ‘ik zie haar nu ook knikken. Ze heeft van te voren aangegeven dat rechtszittingen haar spanning opleveren. Ze is daar lang van te voren al mee bezig in haar hoofd.’”

Ook al merk je daar nu niks van en lijkt ze rustig, er gaat van alles in haar om.”

Jeugdrechtadvocaat

Adolescentenstrafrecht (ASR)

Een LVB is een omstandigheid in de persoon van de verdachte waardoor het jeugdstrafrecht van toepassing kan worden verklaard voor 18+. Bij mensen met een LVB heb je wanneer het aankomt op ontwikkelingsleeftijd tot de leeftijd van 23 jaar vaak nog wel met een ‘kind’ te maken. Een LVB kan daarom aanleiding zijn om het jeugdstrafrecht toe te passen, zowel procedureel als op het vlak van sancties, mits de ernst van het feit dat toestaat. Het heeft een duidelijke meerwaarde om deze jeugdigen bij kinderrechtshouders op zitting te plaatsen, omdat zij beter weten wat een jeugdige voorafgaand aan de zitting allemaal al heeft gehad (‘recht op maat’). Bovendien is onder kinderrechtshouders vaak meer affiniteit met en kennis over deze doelgroep.

Overige procesdeelnemers

- Ook bij een ots-zitting kan het belangrijk zijn om uit te leggen wat de rol is van bijvoorbeeld de Raad voor de Kinderbescherming. Bij een leerplichtzitting kan er verwarring bestaan over de rol van de leerplichtambtenaar. Leg steeds uit dat de rechter de verschillende partijen hoort, maar uiteindelijk zelf de beslissing neemt.

Casus Mandy

Mandy (17) heeft een LVB. Zij is in haar verleden seksueel misbruikt en moest gedwongen uitreizen naar Syrië. Na haar terugkomst in Nederland heeft zij talloze herplaatsingen gehad, van open naar gesloten, en weer terug. Mandy wilde wel, maar het lukte haar steeds niet de boel op de rit te krijgen. Na weer een spoedplaatsing is zij voor de zoveelste keer gesloten geplaatst. Voordat zij op zitting moest komen heeft zij een excuusbrief geschreven aan de rechter waar zij tijdens haar voorgaande zitting bij terecht moest staan. De rechter die haar huidige zaak behandelde, heeft de brief daadwerkelijk aan deze collega-rechter overhandigd en koppelde op zitting terug naar Mandy dat haar excuses zijn aanvaard. Ook sprak de rechter in kwestie direct, hij stelde vragen als: Wat heb jij nodig? Wat ga jij de komende tijd doen? En waarom? Hij gaf ook transparant aan wat hij met de informatie zou doen die hij aan haar vroeg. Hij zei bijvoorbeeld: dit vraag ik jou omdat als het misgaat, dan kan ik zeggen, kijk, dit heb ik toen gezegd en dat heb jij niet gedaan. Er ontstond een eerste vorm van een vertrouwensband tussen de rechter en Mandy. Dit zorgde voor motivatie bij haar.

Casus Gökhan

Gökhan (17), een cognitief zwakke jongen, werd verdacht van een delict en moest op zitting komen. Op zitting aangekomen bleek dat de advocaat van Gökhan er niet was. De rechter probeerde aan Gökhan uit te leggen dat de zitting in afwezigheid van de advocaat niet door kon gaan, dat het een vereiste was dat zijn advocaat hem bijstond, en dat hij weer naar beneden werd geleid zodat de rechter eerst een andere zaak kon afhandelen en intussen de opkomst van de advocaat kon worden afgewacht. Gökhan wist niet dat dat zo werkte, begreep niet wat de rechter bedoelde, en de rechter bleek helaas niet in staat om goed uit te leggen wat er aan de hand was. Gökhan's gevoel van machteloosheid vertaalde zich in forse boosheid en agressie. Als reactie daarop ging de rechter op zijn autoriteit zitten en dat zorgde voor olie op het vuur. Gökhan raakte compleet in paniek en de zitting escaleerde. Uiteindelijk waren 8 agenten van de parketpolitie nodig om Gökhan geboeid te krijgen.

D. Gesprek met de jeugdige/ouder

Algemeen

- Mensen met een LVB lezen het raadsrapport over het algemeen niet. Hierdoor kunnen uitspraken hierover tijdens de zitting voor hen uit de lucht komen vallen. In principe ligt de taak om uitleg te geven over het rapport bij de Raad voor de Kinderbescherming of de advocaat, maar dit gebeurt niet altijd. Met name mensen met een LVB zijn voorafgaand aan de zitting bijvoorbeeld niet altijd even goed bereikbaar. Rechters doen er verstandig aan er niet zonder meer vanuit te gaan dat mensen met een LVB weten en bovendien snappen wat er in het rapport genoemd staat.
- Probeer ook tijdens de ondervraging van mensen met een LVB zoveel mogelijk in eenvoudige en begrijpelijke taal te spreken. Hoewel kinderrechters doorgaans al aandacht hebben voor het vinden van aansluiting met mensen op zitting, kan niet vaak genoeg worden benadrukt dat mensen met een LVB (nog) minder taalvaardig zijn en passende communicatie hoog op de prioriteitenlijst moet (blijven) staan. Woorden die vrij gangbaar zijn om te gebruiken in het alledaagse leven, zoals 'consequenties' en 'impulsief', snappen mensen met een LVB meestal niet. In combinatie met het veelvoorkomende zwart-witdenken kunnen deze woorden zo worden geïnterpreteerd dat het lijkt alsof rechters hen opzettelijk tegenwerken of beslissingen nemen over hun leven zonder dat ze daar zelf iets over te zeggen hebben. Ook kan het voor hen moeilijk te begrijpen zijn waarom dezelfde vragen steeds wor-

den herhaald. Dit kan het gevoel oproepen dat er niet geluisterd wordt en dat woorden worden verdraaid.

- Maak bijvoorbeeld ook afspraken met de persoon in kwestie: als je het niet hebt begrepen, steek dan even je hand op. Mensen met een LVB durven op zitting vaak niet om extra verduidelijking te vragen. Omdat ze dan niet geforceerd iets hoeven te zeggen, kan dat voor mensen met een LVB net de drempel verlagen om wel aan te geven wanneer iets te snel gaat (wat vaak het geval is).

“Het is soms een hele uitdaging om de juiste woorden te vinden. Ik stelde eens een vraag aan een jongere met LVB die een psychiatrische behandeling had ondergaan. Ik vroeg eerst: ‘heeft het je iets opgeleverd?’, maar dat was niet goed. Toen vroeg ik ‘heeft het je goed gedaan?’, maar dat leverde ook niks op. Toen vroeg ik: ‘heb je er baat bij gehad?’, maar ook dat werkte niet. De jongen zei tot 3 keer toe: ik begrijp u nog steeds niet. Dat snapte ik wel, maar ik kwam maar niet op een betere vertaling. Uiteindelijk vroeg ik: was het positief voor je?, maar ook dat woord vond hij lastig. Net toen ik wilde zeggen, ‘nou, laat maar’, vroeg zijn jeugdreclasseringswerker: ‘vond je het fijn?’ Dat begreep hij gelukkig wel.”

Kinderrechter

“Probeer een feit dat een jeugdige met een LVB heeft gepleegd niet te bagatelliseren, bijvoorbeeld door te zeggen: je zit hier niet voor een moord, ofzo. Jeugdigen met een

LVB nemen een uitspraak als dat letterlijk, vergeten waarom ze daar zitten en horen alleen die zin. Dit kan ze achtervolgen tot op het punt staan een delict te plegen.”

Jeugdreclasseringswerker

- Stel niet meer dan één vraag tegelijk. Wanneer iemand met een LVB ‘nee’ antwoordt op de vraag of hij een half jaar geleden in een auto heeft ingebroken met drie andere jongens, dan kan het antwoord nee zijn omdat het om twee jongens ging in plaats van drie. Het kan dan lijken alsof iemand ontkent het delict te hebben gepleegd. Ook het voorstellingsvermogen van mensen met een LVB is minder goed ontwikkeld. Begin een zin daarom niet met ‘Stel je voor...’. Mensen met een LVB snappen dat niet en zetten hun hakken in het zand. Houd het in plaats daarvan bij praktijkvoorbeelden.
- Wanneer de zitting betrekking heeft op een zaak van meer dan een jaar terug weten mensen met een LVB daar vaak niks meer van. Ga er niet te snel vanuit dat zij de boel proberen te bedriegen. Ook kun je je afvragen wat ze nog uit een straf halen wanneer ze nog amper weten wat ze hebben gedaan. Probeer informatie weer bij hen op te halen door dingen te visualiseren en bijvoorbeeld beelden te laten zien .
- Mensen in het algemeen, en mensen met een LVB in het bijzonder, hebben goed door of je oprecht interesse voor ze hebt of niet. Bereid je goed voor waardoor de kans kleiner is dat je fouten maakt zoals het noemen van de verkeerde school. Eén dergelijke vergissing kan er al voor zorgen dat de persoon met LVB in de weerstand gaat of weigert zich kwetsbaar op te stellen. Omgekeerd werkt het ook zo dat wan-

neer een rechter persoonlijke informatie over iemand met een LVB voor zich heeft liggen en daardoor in staat is bijvoorbeeld de naam van de school te noemen, vaak al snel een reactie bij hem of haar kan worden gesignaleerd van: hé, die snapt het.

- Wees je bij deze doelgroep nog meer dan anders bewust van wat je tijdens de ondervraging uitstraalt. Mensen met een LVB kijken vaak anders naar onze non-verbale communicatie en luisteren over het algemeen minder naar de woorden die worden gezegd. Vraag je bijvoorbeeld eens af hoe een goedwils lachje wordt geïnterpreteerd tijdens een serieus gesprek. Het kan zijn dat iemand dan denkt: het is blijkbaar allemaal niet zo ernstig. Het kan ook zijn dat iemand met een LVB zich dan uitgelachen voelt. Een zitting moet geen traumatische ervaring zijn voor iemand, maar het is wel verstandig duidelijk te zijn in je houding en gezichtsuitdrukking: zorg dat deze passen bij wat je inhoudelijk vertelt.

Strafzitting

- In strafzaken kan het bij mensen met een LVB moeilijk zijn een gesprek op gang te laten komen over het delict waarvan zij worden verdacht. Zij zijn over het algemeen minder responsief en de kans is kleiner dat zij een logisch verhaal vertellen. Ze ervaren meer moeite met het juist omschrijven van ervaringen en periodes waardoor het afleggen van een juiste verklaring ingewikkeld kan zijn voor hen. Valse bekentenissen zijn bij deze doelgroep geen uitzondering: mensen met een LVB zijn vaker loyaal aan autoriteiten, geven graag ‘goede’ antwoorden en zijn meer geneigd om in te stemmen met suggestieve vragen.

“Mijn collega blééf maar doorzagen door stellige, gesloten, meerkeuzevragen te stellen. De jongen met LVB snapte er niets van, wilde niets meer beantwoorden en zei overal maar ‘nee’ op. Toen er werd doorgevraagd op wat hij dan bedoelde met ‘nee’, zei hij ‘niet’. De jongen groef zichzelf helemaal in waardoor het gesprek totaal niet van de grond kwam.”

Kinderrechter

- Mensen met een LVB worden ook eerder tot delictgedrag verleid en zijn meer beïnvloedbaar. In groepen jongeren zijn zij vaker loyaal aan personen met autoriteit, wat hen een gemakkelijk doelwit maakt om in te zetten bij criminele activiteiten. Bij hen is het nog belangrijker te toetsen wat je in het dossier hebt gelezen en hen te onderwerpen over wat er precies is gebeurd. Bij meerdere feiten is het bij hen wel de vraag in hoeverre je die allemaal achter elkaar moet behandelen. Mensen met een LVB kunnen vaak een kleinere hoeveelheid informatie opnemen en verwerken dan normaalbegaafde mensen en kunnen stress ervaren wanneer zij hierin worden overvraagd. Dit komt het gesprek niet ten goede.

“Ik wilde [de overval] eigenlijk niet meer [plegen]. Maar ik kon geen ‘nee’ meer zeggen tegen die andere jongen, want ik had al gezegd dat ik het zou doen. En hij gaf me het wapen en zei dat ik naar binnen moest gaan. Ik wist niet dat het zo uit de hand ging lopen.”

Jeugdige met LVB

- Bij mensen met een LVB is het extra belangrijk om na te gaan hoe het met iemand gaat. Zij hebben meer ondersteuning nodig vanuit hun omgeving om (weer) op het rechte pad te komen.

Er moet dus extra aandacht uitgaan naar het scheppen van goede omstandigheden. Voor de effectiviteit van interventies is het belangrijk in verschillende domeinen te handelen: de betrokkene zelf, ouders en gezin, school en werk en dagbesteding. Interventies die enkel gericht zijn op gedragsverandering bij de persoon zelf verminderen het risico op recidive zeer waarschijnlijk onvoldoende. De raadsontzoeker heeft doorgaans met mensen gesproken die deel uitmaken van de omgeving van het kind en het gezin. Ook Pro Justitia rapportages bevatten aanbevelingen ten behoeve van een eventuele behandeling.

“Er zijn eigenlijk twee redenen waarom een gesprek niet op gang komt: óf omdat de jongere dat niet toelaat en maar blijft ontkennen. Die gaat gewoon het gesprek niet aan en gaat overal op zwijgen, wat lastig is om te doorbreken. Óf omdat er tijdens de behandeling ter zitting iets gebeurt waardoor ze dichtklappen en dan dichtgeklapt blijven. Dus wanneer een jongere door de vraagstelling denkt: ‘zak er maar in! Ik was van plan om van alles te vertellen, maar laat maar lekker zitten.’”

Kinderrechter

- Kijk goed naar waar iemands zorgen liggen. Vraag iemand met een LVB ook eens wat hij of zij zou willen als alles zou kunnen. Zo kun je misschien beter achterhalen wat haalbaar is. Een verplichte training volgen heeft bijvoorbeeld weinig meerwaarde wanneer iemand geen dak boven zijn of haar hoofd heeft. Kijk naar de basisbehoeften en probeer daarop aan te sluiten. Dit vergroot de kans dat iemand zich houdt aan de afspraken en meewerkt, en maakt de kans op succes groter.

- Ook bij mensen met een LVB moet worden nagegaan hoe groot het risico is op recidive. Bij deze doelgroep is het daarvoor extra belangrijk om na te vragen wat zij denken dat de impact is van het delict op het slachtoffer. Het geweten van mensen met een LVB is vaak minder goed ontwikkeld en zij ervaren minder vaak of zelfs geen schuldgevoel of spijt. Ook geldt dat zij zich vaak minder goed kunnen inleven in anderen en dat zij minder het verband zien tussen oorzaak en gevolg. Dit heeft belangrijke gevolgen voor het recidiverisico.

“Wat niet werkt is een lang dossier voorhouden, dus alle verklaringen doornemen, alle aangiften en alle getuigen noemen et cetera, dus alle bewijsmiddelen voorhouden. Dat is natuurlijk súpersaai en die jongens haken af na 5 minuten. Dat draagt niet bij. Als je daar geen inhoudelijke vragen over gaat stellen en het alleen doet voor de formaliteit, hou het dan kort. En dat mag: die uitkomst biedt de wet.”

Kinderrechter

- Bij mensen met een LVB die voor de zoveelste keer voorkomen kan het, zoals eerder genoemd, een verschil maken wanneer zij steeds hetzelfde gezicht zien. Een rechter die iemand al meerdere keren op zitting heeft gehad, kan bijvoorbeeld zeggen: ik zie je nu alweer hier. Hoe komt dat? Het kan helpen om afspraken persoonlijk te maken, mits het contact goed is, bijvoorbeeld door te zeggen: ik wil met jou afspreken dat jij je goed aan de regels van de jeugdreclassering gaat houden. Dit biedt bovendien de mogelijkheid om consequent op te treden, met name bij mensen met LVB die het idee hebben overal mee weg te kunnen komen. Mensen met een LVB kunnen minder goed omgaan met een grijs

gebied dan normaalbegaafde mensen, dus het is buitengewoon belangrijk eenduidig te zijn. Met name in het geval van veelplegers met een LVB ga je met een (te) milde, meegaande benadering niet ver komen.

- Doordat mensen met een LVB situaties minder goed aanvoelen kan het zijn dat zij de sociale normen die gelden op een zitting niet goed opmerken. Dat kan tot gevolg hebben dat zij voor hun beurt spreken en aanwijzingen niet opvolgen. Ook komen mensen met een LVB nogal eens op zitting met ongepaste kleding. Veel van hen denken namelijk dat het niet uitmaakt wat ze aandoen wanneer ze voor de rechter moeten verschijnen en gaan ervan uit dat ze alleen op hun dossier worden beoordeeld. Dit bij elkaar opgeteld kunnen zij onverschilliger overkomen dan hun bedoeling is.
- Wanneer iemand met een LVB tijdens een raadkamer gevangenhouding of een pro-formazitting geschorst wordt uit de voorlopige hechtenis, leg dan duidelijk uit onder welke voorwaarden dat gebeurt en wat die in praktijk concreet betekenen: dit is wat er van je wordt verwacht. Zet iemand aan het denken door hem of haar in eigen woorden uit te laten leggen hoe hij of zij vorm gaat geven aan het naleven van de voorwaarden door controlevragen te stellen: welke afspraken heb je nou waar je je aan moet houden? Wat houden die in? Wat ga je doen om je aan de afspraken te houden? Herhaal ook duidelijk wat de consequenties zijn wanneer de persoon zich niet aan de voorwaarden houdt: Als je ... dan ... En wanneer geldt dat iemand zich in het verleden al eens niet aan de voorwaarden heeft gehouden en een terugmelding heeft gehad, sta daar dan bij stil en vraag bijvoorbeeld: ‘wat ga je nu anders doen

dan de vorige keer?’ Hetzelfde geldt voor als er tijdens raadkamerzittingen schorsingsvoorwaarden worden voorgesteld. Ook hier geldt dat alleen vragen of ze begrepen zijn niet voldoende is. Mensen met een LVB zullen neigen om gewoon maar ‘ja’ te zeggen.

Casus Brenda

Brenda (15) moet op zitting komen vanwege een winkeldiefstal in vereniging. Het is niet haar eerste feit, ze heeft al vaker voor kleine vergrijpen voor de rechter moeten verschijnen. Bij Brenda speelt een vermoeden van een LVB. De planning van de rechtbank loopt de dag van de zitting uit en de rechter besluit op een hoog tempo de zitting in te gaan. Voor Brenda gaat het echter te snel. Het begint haar te duizelen en ze raakt het overzicht kwijt. De spanning loopt op en ze kijkt angstig voor zich uit. Zowel de rechter als Brenda’s advocaat van vangen deze signalen niet op. Dan stelt de rechter Brenda een vraag. Brenda zwijgt. De vraag overvalt haar, ze heeft geen idee waar het over gaat en wat ze zou moeten zeggen. Er volgt een pijnlijke stilte. Dan grijpt de jeugdreclasseringswerker in. In ‘jip-en-janneke-taal’ legt hij uit wat de rechter bedoelt met zijn vraag. Voor Brenda wordt nu duidelijk wat er van haar wordt verwacht, ze ontspant zichtbaar en probeert de vraag van de rechter zo goed mogelijk te beantwoorden.

Gesloten plaatsing

- Bij een machtiging gesloten jeugdhulp zou bij iemand met een LVB idealiter ook een kindgesprek moeten worden

gevoerd, in aanwezigheid van een advocaat. Hoewel het niet overal gebruikelijk is om dat te doen, geldt dat iemand met een LVB zoveel prikkels op zich af krijgt (de grote zaal, alle aanwezigen, volwas-sen taalgebruik) dat het wel wenselijk is. Een kindgesprek heeft een meer vertrouwelijk karakter dan een reguliere zitting.

“Bij gesloten plaatsingen is het wenselijk dat de jeugdige er zelf is, want je moet het weten als die het er bijvoorbeeld helemaal niet mee eens is. Bij voorkeur heb je van te voren ook even een kort gesprekje met alleen de jeugdige en zijn of haar advocaat, met name om even een band te krijgen.”

Kinderrechter

OTS-zitting

- Ook bij OTS-zittingen is het belangrijk om voor mensen met een LVB de tijd te nemen. Bij sommige rechtbanken wordt de hoeveelheid tijd op de aanwezige partijen gebaseerd. In plaats van standaard een half uur te nemen, wordt een optelsom gemaakt op basis van wie er bij de zitting aanwezig zijn: bijvoorbeeld 15 minuten voor de jeugdige en 10 minuten voor de ouders. Omdat er soms geen advocaat aanwezig is bij een OTS-zitting en het dan op de rechter aankomt om alles uit te leggen, is er bij een jeugdige met een LVB boven de 12 jaar in het meest ideale geval geen half uur beschikbaar maar (minstens) drie kwartier.
- Wanneer iemand met een LVB zowel een straf- als civiele zaak heeft lopen kan het goed zijn deze in een ‘combi-zitting’ te behandelen waarbij het civiele proces voorafgaat aan de strafzitting.

Hoewel dit ingrijpend is, is een bezoek aan de rechtbank dat ook. Met een combi-zitting is iemand daar in één keer 'vanaf' en weet meteen waar hij of zij aan toe is. Er wordt bijvoorbeeld niet alleen besloten dat een jeugdige uit huis wordt geplaatst, maar ook welke training hij of zij gaat volgen. Voor een jongere met een LVB kan dit een nog grotere meerwaarde hebben.

- De setting van de zittingszaal is voor mensen met een LVB vaak spannend en indrukwekkend. Met name tijdens een kindgesprek is er, anders dan in sommige gevallen bij een strafzittingszaak, geen reden om daarmee indruk te willen maken op de persoon in kwestie. Bij civiele zaken wil je bovendien voorkomen dat iemand de zitting als een straf ervaart. Om jeugdigen, en jeugdigen met een LVB in het bijzonder, op hun gemak te stellen en bij hen een gevoel van veiligheid en ontspanning te stimuleren, kan tijdens een dergelijk kindgesprek worden gekozen de toga uit te trekken. Ook kan gekozen worden om aan een tafel in een hoek van 90 graden te gaan zitten, om vóór het podium plaats te nemen in plaats van erachter om zo ook de hoogteverschillen te elimineren, en om naar de deur toe te lopen om iemand persoonlijk op te halen van de gang.
- Begin een kindgesprek in het geval van iemand met een LVB altijd met de persoonlijke omstandigheden. Dit bevordert de vertrouwensband die zo belangrijk is bij deze doelgroep om een gesprek op gang te helpen en de zaak inhoudelijk te kunnen bespreken.
- Laat ook zeker tijdens kindgesprekken merken dat je iemand met een LVB serieus neemt. Een uiting daarvan kan zijn het apart in de beschikking opne-

men van het gevoerde kindgesprek. Wat iemand met een LVB heeft gezegd kan op die manier onder een apart kopje worden ondergebracht voor diens mening. Tegelijkertijd geldt dat het kindgesprek vertrouwelijk is. Check dus wel of het de jeugdige dit echt wil.

- Bij iemand met een LVB is het tijdens een kindgesprek van belang te benadrukken dat de uitspraak anders kan zijn dan wat zij hebben aangegeven graag te willen. Zij zullen dat minder vaak uit zichzelf snappen. Als een jeugdige met een LVB bijvoorbeeld aangeeft graag bij zijn of haar moeder te willen wonen, terwijl het onduidelijk is of dat inderdaad tot de (meest veilige) mogelijkheden behoort, is het belangrijk de persoon in kwestie geen valse hoop te geven en voor te bereiden op een eventueel ander besluit.

Leerplichtzitting

- Bij leerplichtzittingen is geen advocaat aanwezig die de persoon met een LVB gedurende de zitting bij kan staan. Dat betekent dat er ook niemand is die hem of haar voorafgaand aan de zitting op de zitting kan voorbereiden. Hetzelfde geldt voor het na afloop toelichten en uitleggen van dingen die op zitting besproken zijn. Hoewel er bij leerplichtzittingen wel vrijwel altijd iemand van de Raad voor de Kinderbescherming aanwezig is, en soms iemand van de jeugdreclassering, die het een en ander kan uitleggen, is dit niet hun taak en is hier ook niet altijd gelegenheid voor. Eventuele rechtsbijstand wordt ook niet vergoed. Leerplichtzittingen kunnen bovendien best gewichtig overkomen op iemand met een LVB. Het is voor hen soms lastig te begrijpen dat je voor spijbelen voor de rechter moet komen.

- Wees je er verder van bewust dat leer- plichtambtenaren lang niet altijd op de hoogte zijn van de eventuele aanwezig- heid van een LVB. Ook tijdens deze zittingen is het dus belangrijk om zelf alert te zijn op signalen van een moge-

lijke verstandelijke beperking. Wel geldt voor leerplichtzittingen dat infor- matie over een (mogelijke) LVB vaak wel voorhanden is, ook omdat een en ander kan worden afgeleid uit het schoolverloop.

Ouders met een LVB

- Bij een OTS-zitting zijn de ouders zelf procespartij. In een strafzaak spelen zij ook een belangrijke rol op zitting. Zij dienen verplicht aanwezig te zijn omdat ze enerzijds belangrijke informatie kunnen geven over hun kind en anderzijds bij kunnen dragen aan zijn of haar resocialisatie.
- Jeugdigen met een LVB hebben vaak ook cognitief zwakkere ouders: niet zelden komt het voor dat deze ouders zelf ook een LVB hebben. Wanneer zij op zitting moeten verschijnen wordt dit vaak duidelijk. Veel van hen overschreeuwen zich of zeggen dingen die niet goed zijn voor hun zoon of dochter die op dat moment wordt voorgeleid. Overigens kunnen ook ouders van een normaalbegaafd kind een LVB hebben.
- Houd er rekening mee dat ouders met een LVB voorafgaand aan de zitting beangsti- gende dingen kunnen hebben gezegd tegen hun zoon of dochter, waardoor hij of zij met veel extra spanning de zittingszaal binnenstapt. Ouders met een LVB snappen vaak minder goed wat het effect is van de dingen die ze tegen hun kinderen zeggen en houden daar dus ook vaker geen rekening mee. Dit geldt ook voor de zitting zelf. Wanneer ouders met een LVB erg harde woorden gebruiken over of naar hun kind, kan dat bij jeugdigen (met LVB) zo hard binnenkomen dat de rest voor hen nog moeilijk te volgen is.
- Met name in civiele zaken, zoals OTS-zittingen, heb je veelvuldig contact met de ou- ders van de jeugdige met een LVB: hoe gaat het met hem/haar? Geef zo eenvoudig mogelijk uitleg en wees eerlijk. Met name wanneer het ouders met een LVB betreft is het belangrijk om geen valse verwachtingen te scheppen. In de introductie is het bo- vendien belangrijk ook aan te sluiten bij het begripsniveau van deze ouders door kort en bondig uit te leggen wat het verzoek is en waarom dat er is. Ook in het geval van ouders met een LVB is het belangrijk om rekening te houden met hun vaak gebrekkige woordenschat. Net als bij jeugdigen met een LVB is het bij hen wenselijk moeilijke woorden te vertalen en juridische termen te vermijden.
- Hoewel ouders met een LVB zich enerzijds meer overschreeuwen, zijn zij anderzijds minder vaak geneigd om op het juiste moment het woord te nemen dan normaalbegaafde ouders. Het stramien op een zitting is dat ouders ergens op

reageren en er vervolgens een gesprek ontstaat tussen de rechter en de ouders waarbij heen en weer op elkaar wordt gereageerd. In het geval van ouders met een LVB loopt die interactie vaak anders dan bij normaalbegaafde ouders. Zij zijn zich over het algemeen minder bewust van sociale normen en gespreksregels en kunnen bijvoorbeeld meer moeite hebben met het wachten op hun beurt.

- Voor ouders met een LVB is het tijdens de ots-zitting verder belangrijk een toelichting te geven op het verzoek van de Raad voor de Kinderbescherming. Dit verzoek zal vaak bestaan uit veel juridisch vakjargon en is daarom lastig te volgen voor deze ouders. Wel is het wenselijk het gesprek niet rechtstreeks tussen de ouders en de Raad voor de Kinderbescherming te laten plaatsvinden. Als rechter kan het dan namelijk lastig zijn het gesprek weer terug te krijgen.
- Dergelijke zittingen zijn bovendien vaak behoorlijk beladen. Het risico bestaat dat ouders met LVB blokkeren en dat wat er gezegd wordt en de uitspraak niet goed of helemaal niet bij hen aankomen. Wat er gezegd wordt is vaak al een golf van informatie. Dat wordt nog verstrekt door emotionele geladenheid van waar het in dergelijke zittingen over gaat. Bovendien is de onderbouwing van de uitspraak vaak juridisch. Termen zoals ‘bedreigd in de ontwikkeling’ komen niet aan bij ouders met LVB. Ook kan alleen een introductie aan de start van de zitting al enorm overweldigend zijn voor deze ouders. Vaak wordt hen dan daarna om hun mening gevraagd: “Wat vindt u ervan?”. Ouders met LVB blokkeren vaak op een dergelijk moment. De vraag schiet dan zijn doel voorbij.
- Probeer gevoelens op te merken en te benoemen. Wanneer ouders met een LVB zichtbaar geëmotioneerd zijn, noem dan bijvoorbeeld: ik zie dat het veel met u doet. Het is een kleine moeite, maar het doet vaak veel goeds. Met name bij deze ouders, omdat zij zich vaker dan andere ouders niet gehoord of gezien voelen.
- Een belangrijk deel van de ouders met een LVB heeft vanwege intergenerationele problematiek vaak zelf al een lange weg afgelegd binnen de hulpverlening en is inmiddels ook hun vertrouwen in hulpverleners en instanties verloren. Het is dan ook niet uitzonderlijk dat ouders met een LVB in de weerstand gaan naar de hulpverlening en alle vormen van hulp weigeren.
- Er is dan ook een groep ouders met LVB waarbij de thuissituatie voor de jeugdigen zo onhoudbaar is, dat ook de hulpverlening daar niet voldoende (meer) in kan betekenen. Voor een deel van de ouders met LVB geldt dat ze niet leerbaar genoeg zijn om goed voor hun kinderen te kunnen zorgen. Vaak zie je in deze gezinnen dat kinderen al vanaf zeer jonge leeftijd ontwikkelingsachterstanden (hebben) op(ge)lopen, doordat ze niet worden gestimuleerd of omdat er bijvoorbeeld amper tegen ze wordt gesproken omdat hun ouders uren op Facebook zitten. Wanneer deze ouders wel hun uiterste best doen, maar geen stap vooruitkomen, is het zaak om dat te benoemen en duidelijkheid te bieden: Jullie hebben heel erg jullie best gedaan, maar het is helaas niet gelukt.

E. Op elkaar reageren

- Een mogelijkheid op zitting is om een beroep te doen op de aanwezige hulpverlening om het een en ander nog eens uit te (laten) leggen aan iemand met een LVB, bijvoorbeeld door een jeugdreclasseringswerker. Zij zijn vaak ervaren met de doelgroep en weten vaak goed op personen met LVB af te stemmen. Soms doen hulpverleners dat uit zichzelf, doordat ze bepaalde signalen opvangen, bijvoorbeeld van spanning of onbegrip. Geef de hulpverlener in dat geval de ruimte. Ook de advocaat kan hier een rol in spelen, doordat deze vaak al meer tijd heeft doorgebracht met de persoon in kwestie en daardoor misschien wel beter weet of hij of zij iets begrepen heeft of niet. Uiteindelijk kan het enorm tijdsbesparend en helpend zijn als iemand met een LVB precies begrijpt wat er wordt gezegd. Houd er wel rekening mee dat de meeste hulpverleners geen juridische achtergrond hebben en dus zelf ook niet alle juridisch termen zullen begrijpen. Overigens moet vakjar-

gon dat door hulpverleners wordt gebruikt ook vaak worden vertaald: iemand met een LVB begrijpt bijvoorbeeld eerder het woord 'hulp' dan het woord 'ondersteuning'. Houd er rekening mee dat mensen met een LVB ook geen notie hebben van termen die worden gebruikt binnen de psychiatrie, zoals ADHD.

“De rechter vroeg mij toelichting te geven. Ik heb me tot de jongen en zijn grootouders gewend en gezegd: ‘Wij maken ons zorgen om jou. Beste opa en oma, zo kan het niet verder. Wij gaan de rechter vragen om Kay nog drie maanden in gesloten setting te houden. Slapen doe je 's nachts, overdag ga je naar school en doe je leuke dingen. En opa en oma horen veilig te zijn.’ Voordat ik het gesprek vervolgde met de rechter zei ik: ‘ik ga nu moeilijk praten, maar dat moet even omdat het om juridische dingen gaat.’”

Medewerker RvdK

F. Laatste woord

- Bij mensen met een LVB is het minstens zo belangrijk als bij normaalbegeefde mensen om hen de mogelijkheid te geven nog iets te zeggen aan het einde van de zitting. Houd er wel rekening mee dat zij dat nog spannender kunnen vinden. Het is ook goed om te benoemen dat het laatste woord wel degelijk meegenomen wordt in de uitspraak, ook al is deze maar kort.
- In het geval van mensen met een LVB geldt dat niet te snel moet worden geconcludeerd dat er sprake is van een ongeïnteresseerde en onbekommerde houding. Weinig reflectie tonen op het eigen (strafbare) gedrag of weinig empathie tonen naar bijvoorbeeld het

slachtoffer, kan ook te maken hebben met de vaardigheden van de persoon in kwestie, de sociale informatieverwerking en het begrip. De beperkte aandachtsspanne, de moeite met het uitleggen van dingen, het sneller vergeten wat er gezegd is en het tragere reactievermogen kunnen ook tijdens dit moment van de zitting onterecht worden geïnterpreteerd als lui, opstandig, respectloos en ongeïnteresseerd. Een belangrijk deel van de mensen met een LVB snapt bijvoorbeeld niet wat er met hen gebeurt na afloop van een rechtszaak en begrijpt niet wat de uitspraak voor hen precies betekent of waar de uitspraak op is gebaseerd.



5. Extra informatie?

Instellingen met specifieke kennis van LVB

- De Borg (www.de-borg.nl) is een samenwerkingsverband tussen vier verschillende instellingen met behandelcentra waar expertise is over de behandeling van mensen met een LVB en ernstige gedrags- en/of psychiatrische problemen.
- Kenniscentrum Kinder- en Jeugdpsychiatrie (www.kenniscentrum-kjp.nl) maakt wetenschappelijke kennis toegankelijk voor professionals, ouders, jeugdigen, gemeenten en leerkrachten, onder andere over LVB.
- Landelijk kenniscentrum LVB (www.kenniscentrumlvb.nl) heeft tot doel het ontwikkelen, samenbrengen en delen van kennis over de persoonlijke ontwikkeling, opvoedings situatie en maatschappelijke participatie van mensen met een LVB.
- LFB (www.lfb.nl) is een belangenvereniging door en voor mensen met een verstandelijke beperking.
- MEE (www.mee.nl) is een organisatie met specifieke kennis op het gebied van mensen met een verstandelijke beperking en ondersteunt hen bij vragen over opvoeding en ontwikkelen, leren en werken, samenleven en wonen en regelgeving en geldzaken.
- VGN (www.vgn.nl) is de brancheorganisatie voor aanbieders van zorg- en dienstverlening aan mensen met een handicap.
- VOBC (www.vobc.nu) is het samenwerkingsverband van orthopedagogische behandelcentra voor jeugdigen en jeugdigen en jongvolwassenen met een LVB en ernstige gedragsproblematiek.
- Expertisecentrum William Schrikker (<https://www.williamschrikker.nl/Zorgprofessionals/Expertise-centrum>), onderdeel van de William Schrikker, heeft als doel het delen van opgedane kennis en ontwikkelde expertise voor passende zorg en ondersteuning van kinderen en/of kinderen van ouders met een beperking en ernstige opvoeden- en opgroei problemen.

Aanbevolen literatuur en tools

- Beer, Y. de (2016). *Kompas Licht Verstandelijke Beperking: definitie, aspecten en ondersteuning*. Amsterdam: SWP.
- Kaal, H. (2013). *Ongewoon moeilijk: Jeugdige delinquenten met een LVB als (voortdurende) bron van zorg*. Den Haag: Boom Lemma.
- Kaal, H.L., Overvest, N. & Boertjes, M. (red.) (2017). *Beperkt in de keten: Mensen met een licht verstandelijke beperking in de strafrechtketen*. Amsterdam: Boom Lemma.
- Kaal, H. & De Jong, J.D. (2018). *Kom me horen. 11 Levensverhalen van delinquente jongeren met een LVB*. Amsterdam: Brave New Books.
- Teeuwen, M. (2012). *Verraderlijk gewoon: Licht verstandelijk gehandicapte jeugdigen, hun wereld en hun plaats in het strafrecht*. Amsterdam: SWP.

Bijlage 1. Strafzitting hand-out

1. Begin van de zitting

De rechter vertelt wat er gaat gebeuren.

2. Tenlastelegging

De officier vertelt waar je van verdacht wordt.

3a. Gesprek over strafbare feit

3b. Gesprek over persoonlijke omstandigheden

Jij krijgt vragen en je kan vertellen. Soms krijgt de Raad voor de Kinderbescherming ook vragen.

3. Requisitoir

De officier vertelt welk bewijs er is en welke straf hij eist.

4. Pleidooi

De advocaat gaat in op de verdenking en strafeis.

5. Laatste woord

Jij kan vertellen wat jij vindt.

6. Uitspraak

De rechter neemt een beslissing, doet een uitspraak en legt de uitspraak uit. Soms krijg je de uitspraak thuis per post.



Deze handreiking is tot stand gekomen uit een samenwerking tussen het lectoraat Licht Verstandelijke Beperking en jeugdcriminaliteit van Hogeschool Leiden en Rechtbank Den Haag.