

Licht Verstandelijke Beperking en recht: de strafrechters

Een handreiking voor de zittende magistratuur voor de
behandeling van strafzaken met mensen met een LVB



Gerechtsgebouw

Licht Verstandelijke Beperking en recht: de strafrechters

Een handreiking voor de zittende magistratuur voor de
behandeling van strafzaken met mensen met een LVB

Colofon

Auteurs: Paula Bouhaj - Vrij en Hendrien Kaal

Met dank aan de geïnterviewde strafrechters, strafrechtadvocaten, officieren van justitie en deelnemers aan de klankbordgroep van de rechtbank Den Haag, die allen een inhoudelijke bijdrage hebben geleverd aan de ontwikkeling van deze handreiking.

Deze handreiking is tot stand gekomen uit een samenwerking tussen het lectoraat 'Licht Verstandelijke Beperking en Jeugdcriminaliteit' van Hogeschool Leiden en de rechtbank Den Haag. Deze handreiking is mede mogelijk gemaakt door een subsidie van het Ministerie van Justitie en Veiligheid.

Beeld: Ministerie van Justitie en Veiligheid

Versie 1.0

© Hogeschool Leiden, 2020.

Alle rechten voorbehouden. De handreiking mag alleen in zijn geheel en zonder wijzigingen worden verveelvoudigd en/of openbaar worden gemaakt en mag niet voor winst worden verkocht.

Inhoudsopgave

1. Wat is een licht verstandelijke beperking?	7
2. Hoe herken je mensen met een LVB?	14
3. Hoe ga je om met mensen met een LVB?	20
4. Specifieke momenten en moeilijkheden	27
A. Voorbereiding op de zitting	27
B. Begin van de zitting	28
C. Procesdeelnemers	30
D. Gesprek met de verdachte	33
E. Op elkaar reageren	39
F. Laatste woord	39
G. Het vonnis	40
5. Extra informatie	41
Bijlage	42

Waarom een handreiking?

De groep mensen met een licht verstandelijke beperking (verder te noemen: LVB) in de samenleving krijgt steeds meer aandacht. De indruk bestaat dat er een groeiende groep mensen is die niet meer meekomt in de steeds complexere maatschappij. Binnen verschillende werkvelden groeit het besef dat deze groep wordt overvraagd en dat het bieden van een passende bejegening van belang is voor alle betrokkenen.

Binnen de strafrechtketen is sprake van een oververtegenwoordiging van mensen met een LVB. Hoewel de exacte prevalentie niet bekend is, zijn er signalen dat mensen met een LVB een verhoogd risico lopen op zowel dader- als slachtofferschap. Eén op de vier cliënten bij Reclassering Nederland lijkt bijvoorbeeld een IQ te hebben onder de 85. Doordat een LVB lastig te herkennen is, bestaat het risico op onbegrip, overvraging en het incorrect duiden van gedrag. Dit kan bij mensen met een LVB stress en gedragsproblemen opleveren. Ook kan het recidive en secundaire victimisatie in de hand werken.

Binnen de strafrechtketen is steeds meer oog voor mensen met een LVB. Het is niet alleen belangrijk dat een LVB tijdig wordt herkend en erkend, maar ook dat de diverse betrokkenen weten hoe vorm te geven aan een passende communicatie en ondersteuning. Gezien de kwetsbaarheid van de doelgroep vraagt deze immers om een specifieke aanpak, zowel wat betreft de formele procesregels als de toepassing van bijvoorbeeld het straffen. Een passende bejegening kan frustratie en onbegrip bij verdachten zoveel mogelijk voorkomen en de kans vergroten op waarheidsvinding en een 'eerlijk proces' voor mensen met een LVB.

Deze handreiking richt zich op mensen met een LVB en heeft als doel om strafrechters specifieke kennis en handvatten te bieden die kunnen helpen bij de totstandkoming van een passende bejegening in strafzaken met mensen met een LVB. Hiervoor wordt eerst ingegaan op wat een LVB is. Daarna wordt meer algemene kennis gegeven over het herkennen en bejegenen van mensen met een LVB. Ten slotte wordt ingegaan op een aantal specifieke momenten in het werk van strafrechters waar aanpassing aan een mogelijk aanwezige LVB is vereist.

1. Wat is een licht verstandelijke beperking?

We spreken van een licht verstandelijke beperking (LVB) als er sprake is van:

- een IQ tussen de 50 en 85;
- beperkt sociaal aanpassingsgedrag op verschillende levensgebieden;
- een levenslange beperking die is ontstaan voor het 18^e levensjaar.

Definitie en omvang van de problematiek

- Vaak wordt bij een LVB gedacht aan een laag IQ. Het sociaal adaptief vermogen (ook wel: sociaal aanpassingsgedrag) is echter ook een belangrijk aspect. Mensen met een LVB ervaren niet alleen problemen op conceptueel niveau (begrip van taal, cijfers en tijd), maar ook in sociale en praktische vaardigheden (huishouden, OV, werk en zelfverzorging).
- Vaak hebben mensen die moeite hebben op het gebied van taal en redeneren (verbaal IQ), ook moeite met inzicht, planning en uitvoering (performaal IQ). Mensen met een LVB zijn verbaal vaak iets sterker dan performaal, hetgeen gemakkelijk leidt tot overschatting.
- Een LVB is een blijvende beperking. Het is geen ziekte die kan overgaan. Mensen met een LVB kunnen leren omgaan met hun beperking, maar vormen een kwetsbare groep en zullen altijd een zekere mate van ondersteuning nodig hebben. Er wordt soms wel gesproken van 'levenslange en levensbrede' ondersteuning.
- Er is onduidelijkheid over de omvang van de groep mensen met een LVB. Op basis van de normaalverdeling kan worden gezegd dat naar schatting 16% van de mensen in Nederland een IQ heeft beneden de 85 (figuur 1). Dit is gelijk aan circa 2,7 miljoen mensen.
- Niet al deze mensen ervaren ook problemen in het sociaal adaptief functioneren. Sociaal aanpassingsgedrag is lastig te meten, waardoor er slecht zicht is op hoe groot deze groep is. Zo'n 100.000 mensen met een LVB maken gebruik van specialistische zorg; onbekend is hoe groot de groep is die geen gebruik maakt van zorg. Duidelijk is dat dit om een grote groep gaat (zie ook figuur 3).

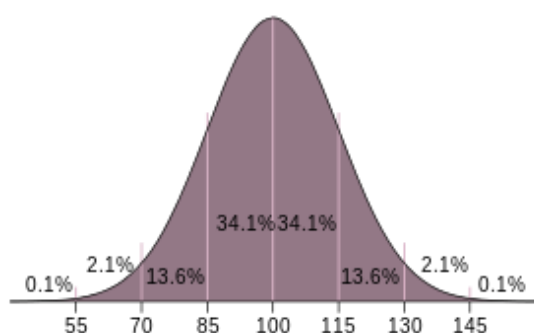
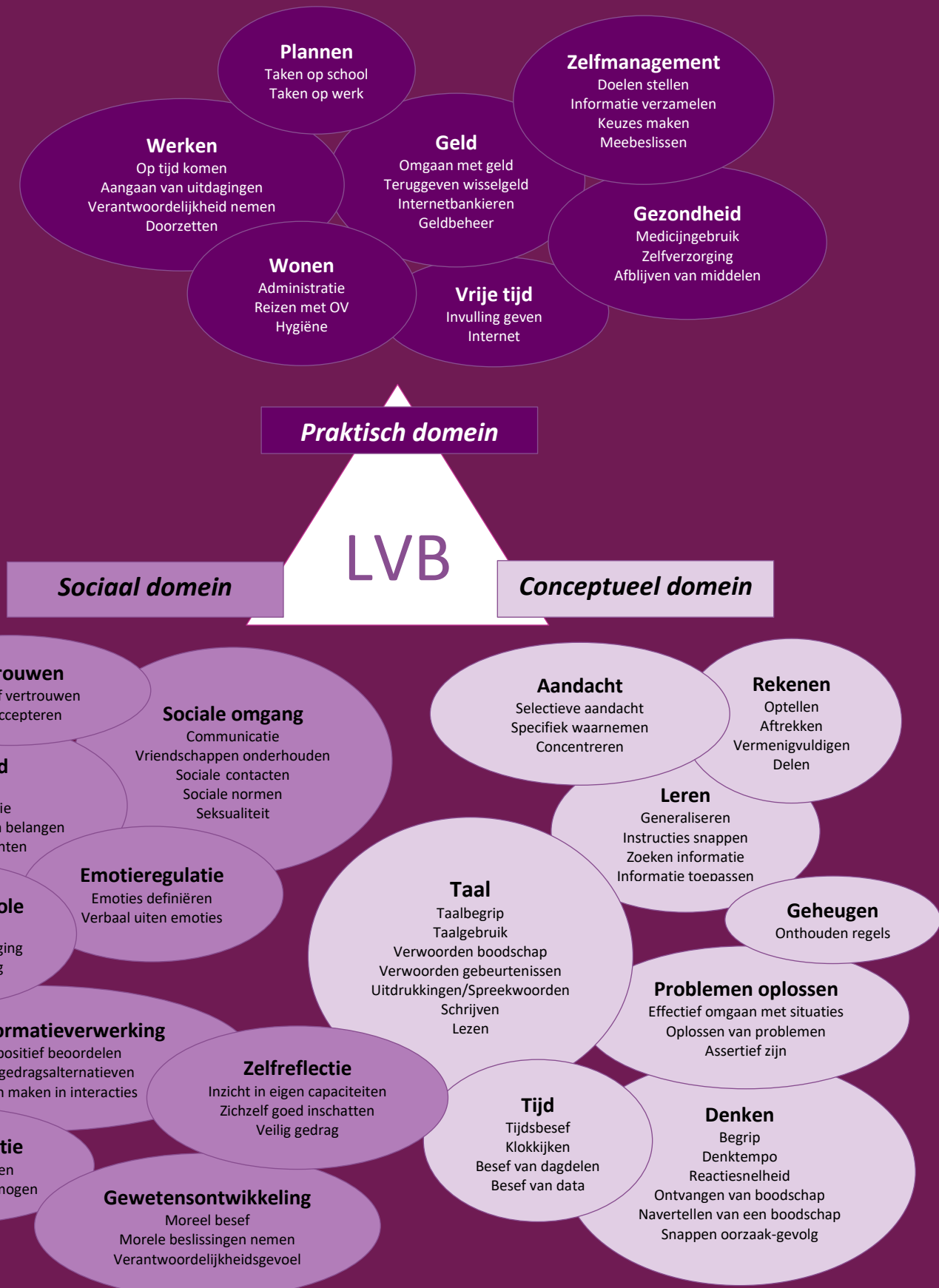


Fig. 1 De verdeling van IQ onder de bevolking.

Waar kunnen mensen met een LVB moeite mee hebben?

Mensen met een LVB kunnen problemen ervaren op verschillende domeinen. Onderstaande figuur geeft een illustratie van waar iemand met een LVB zoal moeite mee kan hebben. Dit is geen uitputtende opsomming, maar geeft een idee van de breedte van de problematiek. Het is belangrijk om alert te zijn op deze problemen in de bejegening van mensen met een LVB, bijvoorbeeld om overvraging te voorkomen.



Kenmerken van een LVB

- Bij mensen met een LVB loopt de ontwikkelingsleeftijd achter op de kalenderleeftijd. Zij hebben dus net als ieder ander een leven vol ervaringen, maar het cognitieve vermogen van een jongvolwassene is vaak vergelijkbaar met dat van een kind van 6 tot 12 jaar. De sociaal-emotionele ontwikkeling loopt hier vaak nog op achter en kan vergelijkbaar zijn met die van een peuter of kleuter (figuur 2).
- Mensen met een LVB zijn door deze ontwikkelingsachterstand bijvoorbeeld meer op zichzelf gericht, hebben minder controle over hun emoties, denken meer in het hier en nu en hebben meer moeite met het inleven in een ander. Zij hebben minder abstractievermogen, waardoor ze meer geneigd zijn feiten en meningen door elkaar te halen en zich minder bewust zijn van de achterliggende belangen van wat anderen zeggen.
- Ook hebben zij vaker medische problematiek, wat deels te maken heeft met gebrekkige zelfzorg en moeite met bepalen of je wel of niet naar de dokter moet gaan. Ook hebben zij vaker faalangst en een gevoel van wantrouwen, zowel in zichzelf als in hun omgeving. Zij hebben meer moeite met het ontwikkelen van een positief zelfbeeld doordat ze minder aansluiting vinden bij hun omgeving, minder succeservaringen opdoen en langer afhankelijk blijven van anderen.
- Een LVB gaat verder vaak samen met problemen op verschillende gebieden. Verschillende kenmerken van een LVB (neiging tot risicovol gedrag, beïnvloedbaarheid, beperkt inzicht in oorzaak-gevolg) leiden er bijvoorbeeld toe dat mensen met een LVB vaker slachtoffer worden, in aanraking komen met justitie of financiële problemen hebben.

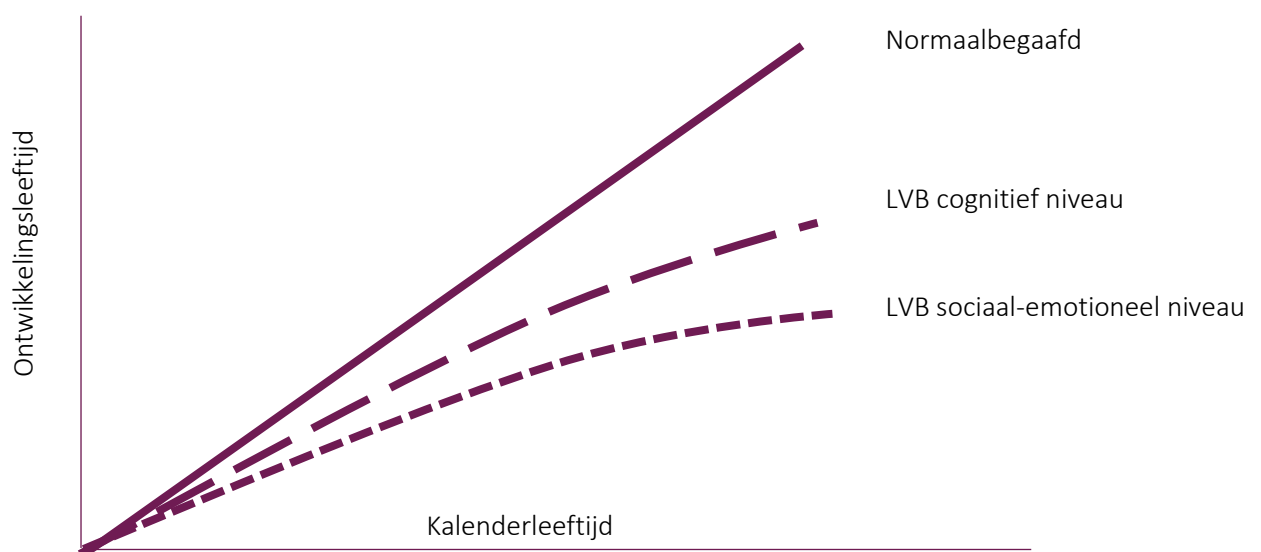


Fig. 2 De ontwikkelingsleeftijd van iemand met een LVB loopt achter op de kalenderleeftijd.

Een LVB is geen....

- Een LVB is geen psychiatrische stoornis. Er zit soms wel overlap in de problemen waar iemand met een LVB en iemand met een psychiatrische stoornis tegenaan loopt. Er zijn ook mensen met een combinatie van een LVB en psychiatrische problematiek, of met een combinatie van een LVB en verslavingsproblematiek. Door deze combinatie kan één van de problematieken onderbelicht blijven (zie hiernaast).
- Een LVB moet niet verward worden met autisme. Hoewel er overlap zit in de problemen waar mensen met een LVB en mensen met autisme tegenaan lopen en een belangrijk deel van de mensen met autisme ook een verstandelijke beperking heeft, zijn LVB en autisme niet hetzelfde. Om op de juiste manier af te stemmen op mensen met (een van) beide beperkingen, is het belangrijk om het onderscheid te maken.
- Een LVB verschilt wezenlijk van leerproblematieken zoals dyslexie. Hoewel mensen met een LVB vaak moeite hebben met lezen en schrijven, lopen zij meestal tegen meer dingen aan. Leer- en leesproblemen hoeven bovendien niet het gevolg te zijn van verminderde intelligentie.

LVB en psychische problemen

- Hoewel een LVB geen psychiatrische stoornis is, vormen mensen met een LVB door een combinatie van LVB-gerelateerde risicofactoren, een gebrekkig aanpassingsvermogen en maatschappelijke problemen waar zij tegenaan lopen een kwetsbare groep voor het ontwikkelen van psychische en psychiatrische problematiek. Zo komen psychiatrische stoornissen bij mensen met een LVB 3 tot 4 keer zo vaak voor als bij mensen zonder een LVB.
- Door de mogelijke overlap tussen de problemen van mensen met een LVB en mensen met een psychiatrische stoornis kan er sprake zijn van 'overlabelling'. Hierbij worden symptomen van een LVB - zoals impulsief gedrag, een lage sociaal-emotionele ontwikkeling en gebrekkige probleemoplossende vaardigheden - ten onrechte gezien als psychiatrische problematiek. Ook kan juist sprake zijn van 'onderlabelling'. Psychiatrische problematiek wordt dan niet herkend, bijvoorbeeld doordat iemand met een LVB deze problematiek zelf niet herkent of erkent. Het is belangrijk dat het onderscheid gemaakt wordt tussen psychiatrische problematiek en een LVB. Enerzijds omdat een LVB niet iets is dat kan worden behandeld; anderzijds omdat het zaak is dat psychiatrische problematiek wel de juiste behandeling krijgt.

LVB en gezinsproblematiek

- De mate waarin mensen met een LVB problemen ervaren, hangt sterk af van de context waarin zij opgroeien. Veel van hen groeien op in zogenaamde multiprobleemgezinnen waarin problematieken zoals verslaving, schulden, mishandeling en misbruik vaker voorkomen dan in andere gezinnen. Bovendien hebben ouders binnen deze gezinnen zelf ook vaker een LVB. Zij zijn vaak minder goed in staat aan te sluiten bij het ontwikkelingsniveau van hun kind en missen vaker de juiste opvoedings-vaardigheden of zijn onvoldoende sensitief en responsief naar hun kind. Kinderen worden binnen deze gezinnen daardoor vaker niet voldoende gestimuleerd in hun ontwikkeling, wat de kans vergroot om een LVB te ontwikkelen of in stand te houden. Bovendien geldt voor normaalbegaafde kinderen met ouders met een LVB vaak dat zij zich proberen aan te passen, met alle gevolgen van dien voor hun ontwikkeling.
- Bij mensen met een LVB is vaker sprake van een minder veilige hechting. Zij lopen ook een groter risico om een hechtingsstoornis te ontwikkelen. Verder krijgen kinderen met een LVB vaker te maken met verwaarlozing en mishandeling. Dergelijke opvoed- en opgroei-problemen vergroten de kans op het ontwikkelen van psychiatrische problematiek, crimineel gedrag, verslaving en financiële problematiek op latere leeftijd. Omdat de bestaande problemen op die manier als het ware worden doorgegeven naar de volgende generatie, spreekt men binnen deze gezinnen wel van intergenerationale problematiek.

LVB en crimineel gedrag

- Mensen met een LVB zijn als verdachte oververtegenwoordigd binnen de strafrechtketen. Het is echter lastig om eenduidige cijfers te geven over de exacte omvang van de groep mensen met een LVB.
- Er bestaat geen direct verband tussen LVB en criminaliteit. Wel maken kenmerken van mensen met een LVB dat zij een verhoogd risico lopen om in aanraking te komen met justitie. Voorbeelden van LVB-gerelateerde kenmerken die kunnen bijdragen aan de ontwikkeling van crimineel gedrag zijn een beperkt inzicht in oorzaak en gevolg en consequenties op de lange termijn, een lagere impulscontrole en minder inlevingsvermogen. Ook zijn mensen met een LVB gevoeliger voor groepsdruk en meer beïnvloedbaar, waardoor zij makkelijker voor iemands karretje te spannen zijn. Andere risicofactoren zijn een gebrek aan dagbesteding, een minder goede vrijetijdsbesteding, een slechte woonomgeving, een lage sociaaleconomische status en een gebrek aan pro-sociale rolmodellen. Daarnaast zijn er vaak minder beschermende factoren, zoals nauwe banden met anderen en geïnternaliseerde normen en waarden.
- De lastige herkenning van een LVB zorgt er bovendien voor dat mensen met een LVB vaker worden overschat door hun omgeving. Zij doen daardoor meer faalervaringen op en hebben vaker een laag zelfbeeld. De frustratie, kwetsbaarheid en soms zelfs psychische stoornissen die daaruit kunnen ontstaan vergroten de kans dat mensen met een LVB in aanraking komen met justitie.

- Ook maatschappelijke ontwikkelingen beïnvloeden mogelijk het verband tussen een LVB en crimineel gedrag. De toenemende individualisering en de steeds complexer wordende samenleving doen een groot beroep op zelfredzaamheid. Ook treft de afnemende tolerantie met betrekking tot onaangepast en overlastgevend gedrag en de toename van de behoefte tot repressie en vergelding misschien wel vooral deze groep.
- Niet iedereen is zich er van bewust dat mensen met een LVB ook vaker slachtoffer zijn van crimineel gedrag dan normaalbegaafde mensen en dat de scheidslijn tussen slachtofferschap en daderschap soms dun is. Kenmerken van mensen met een LVB die hen tot een gewild slachtoffer maken, zoals kwetsbaarheid voor uitbuiting en beïnvloeding, kunnen er mede toe leiden dat zij worden meegezogen in crimineel gedrag. Soms is ook moeilijk te onderscheiden of er sprake is van daderschap of slachtofferschap. De risicofactoren voor slachtofferschap komen deels overeen met risicofactoren voor daderschap. Het komt dan ook niet zelden voor dat een dader in een andere zaak slachtoffer is (geweest).
- Bovendien lijkt de pakkans groter in het geval van daders met een LVB. Deze groep mensen is zich vaak minder bewust van de consequenties van hun gedrag. Mensen met LVB blijven bijvoorbeeld vaker bij de plaats van het delict (in de buurt) staan zonder te beseffen dat dat kan resulteren in opgepakt worden.

LVB en middelengebruik

- Mensen met een LVB worden in toenemende mate als risicogroep gezien voor problematisch middelengebruik (van alcohol en cannabis). Gebruik lijkt vaker voor te komen onder delinquente mensen met een LVB en delinquent gedrag van mensen met een LVB wordt vaker in verband gebracht met gebruik. Het lijkt erop dat deze verbanden te maken hebben met het grotere aantal risicofactoren dat mensen met een LVB kenmerkt, zoals de grotere kans op psychische problemen en problemen op het gebied van werk, dagbesteding, relaties en interacties met anderen. Ook komt een belangrijk deel van hen uit gezinnen met een lage sociaaleconomische status en zijn zij meer beïnvloedbaar. Met name deze laatste risicofactor lijkt een belangrijke rol te spelen bij mensen met een LVB bij het beginnen met gebruiken. Het continueren van gebruik lijkt vaker te maken te hebben met de omgang met stress, het vergeten van problemen en zelfmedicatie.
- Het ziet ernaar uit dat de toenemende maatschappelijke participatie van mensen met een LVB hen niet alleen meer kansen geeft, maar hen ook vatbaarder maakt voor risico's en gevaren. Middelengebruik kan het doel hebben om aansluiting te vinden, zelfstandigheid te uiten of om te gaan met de problemen. Het kan ook een reactie zijn op overvraging en het missen van aansluiting. Door een tekort aan inzicht en oplossingsvaardigheden overzien zij bovendien minder goed de gevolgen van gebruik op hun gedrag.

De ondersteuningsbehoefte van mensen met een LVB

- Vrijwel alle mensen met een LVB hebben soms ondersteuning nodig, ook al is deze behoefte niet altijd zichtbaar. De groep mensen met een LVB is een zeer heterogene groep. De moeilijkheden die zij kunnen hebben zijn zeer divers. Sommige mensen hebben dan ook meer ondersteuning nodig dan andere. De mate van benodigde hulp en steun hangt niet een-op-een samen met het IQ.
- Slechts een klein gedeelte van de mensen met een LVB ontvangt gespecialiseerde zorg (figuur 3). Mensen met een LVB overschatten zichzelf vaker en neigen er vaker naar zorg te vermijden. Velen ontvangen (incidentele) hulp uit andere sectoren, zijn afhankelijk van hun netwerk, staan op een wachtlijst voor gespecialiseerde zorg of proberen het zelf te redden.
- Zonder passende professionele of informele ondersteuning van derden lopen mensen met een LVB vaak vast. Dat wil niet zeggen dat deze ondersteuning altijd even zwaar hoeft te zijn. Wel belangrijk is de realisatie dat een LVB niet iets is dat even kan worden opgelost. Als met ondersteuning een stabiele situatie gecreëerd is, zorgt het weghalen van die steun er vaak voor dat het kaartenhuis na korte tijd weer instort. Om dat te voorkomen moet vooruit worden gedacht en worden ingezet op het creëren van blijvende steun.
- Veel mensen met een LVB komen op volwassen leeftijd wel in wat rustiger vaarwater. Zij vinden hun plek in de maatschappij en ontwikkelen een netwerk dat hen ondersteunt. Dat betekent niet dat het hen geen moeite kost om aangehaakt te blijven en dat zij niet regelmatig overvraagd worden. Ook voor volwassenen met een LVB is het erg belangrijk dat hun omgeving rekening houdt met hun behoeften.

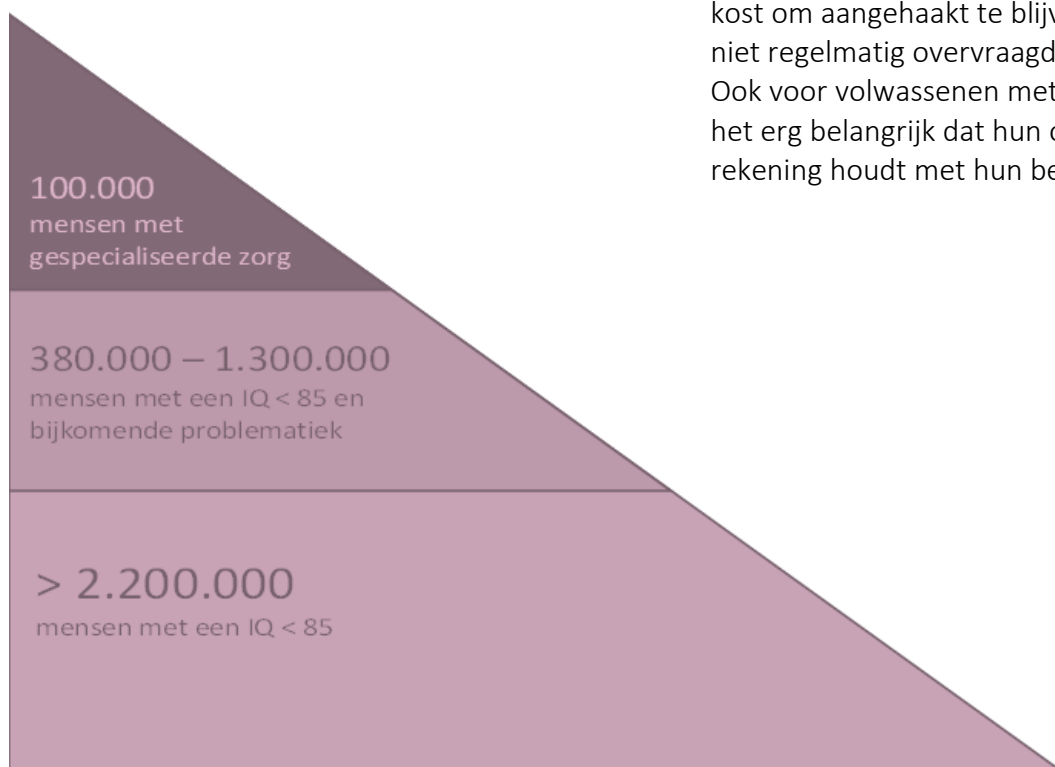


Fig. 3 Veel mensen met een LVB ontvangen geen (gespecialiseerde) zorg in Nederland.

2. Hoe herken je mensen met een LVB?

- De reguliere aanpak binnen het strafrecht sluit vaak niet aan op de behoeften van mensen met een LVB. Herkenning van de problematiek kan helpen om passende ondersteuning te bieden. De herkenning van een LVB is echter moeilijk. Meestal zijn er geen uiterlijke kenmerken of vaste gedrags- of persoonlijkheidskenmerken die mensen met een LVB onderscheiden van anderen. Ook bestaat er een grote diversiteit in problematiek onder mensen met een LVB, zoals al eerder naar voren kwam.
- Herkenning wordt nog verder bemoeilijkt doordat mensen met een LVB hun best doen om hun beperkingen te verbloemen, bijvoorbeeld door zichzelf te overschreeuwen, door ‘streetwise’ gedrag en gekopieerd taalgebruik, zoals hulpverleningsjargon. Het komt ook vaak voor dat mensen met een LVB doen alsof ze iets begrepen hebben terwijl dat niet zo is. Daarnaast wordt de eigen beperking door mensen met een LVB vaak niet onderkend of geaccepteerd. Ook ouders hebben er soms moeite mee de beperking van hun kind onder ogen te zien.

“Het schiet er nogal eens bij in om af te stemmen op de persoon met LVB. Het zal ook verschillen per rechter, de een heeft daar meer oog voor dan de ander. Vaak is het geen onwil. Vooral bij de groep mensen met LVB waarvan de problematiek niet goed zichtbaar is, is het soms lastig aan te sluiten. En na een werkoverleg is iedereen zich vaak weer wat meer bewust.”
Stafrechter

- Een LVB uit zich in verschillende gedragingen. Op de volgende pagina staat een lijst met kenmerken die kan helpen bij het herkennen van een LVB. Geen van deze gedragskenmerken is echter onderscheidend voor een LVB: het gaat om het samengaan van verschillende kenmerken. Ook zijn de uitingen niet bij iedereen hetzelfde: zo kan de één zich overschreeuwen, terwijl de ander zich juist terugtrekt in het sociale contact.

Tips voor herkenning (uit hoofdstuk van J. Roos in 'Beperkt in de Keten', 2017)

Taal, begrip en communicatie

- Niet begrijpen van ingewikkelde woorden of abstracte begrippen.
- Verkeerd gebruik van uitdrukkingen, spreekwoorden of gezegdes (letterlijk nemen).
- Niet begrijpen van cynisme of humor, grapjes van kinderlijk niveau.
- Opvallende fouten in het taalgebruik waaruit blijkt dat men niet precies begrijpt wat de woorden eigenlijk betekenen.
- Overmatig gebruik van clichés.
- Niet kunnen terug vertellen wat net is uitgelegd of dat alleen in precies dezelfde bewoordingen kunnen doen.
- De plank veelvuldig misslaan.
- Wat langer dan normaal nodig hebben voordat men reageert op vragen.
- Steeds dezelfde vragen stellen of zichzelf steeds herhalen.
- Geen structuur in een verhaal, breedsprakigheid of juist niet.
- Verzanden in (onbelangrijke) details.
- Verwarring over data, tijden en/of chronologie.
- Inconsistente informatie over gebeurtenissen en/of het verleden.
- Moeite met oorzaak-gevolg verbanden.

Gedrag

- Moeite met klokkijken, lezen of schrijven. Of dit omzeilen. Eenvoudige rekensommen lukken niet en vermenigvuldigen en delen zijn vaak te moeilijk. De teruggave van wisselgeld in winkels kan men niet volgen.
- Moeite met concentreren.
- Moeilijk leren binnen school en daarbuiten.
- Kinderachtige belevingswereld (hobby's, televisieprogramma's).
- Moeite hebben om meerdere dingen tegelijk te doen (koffiezetten en tegelijkertijd vragen beantwoorden).
- Weinig tot geen zelfreflectie en slecht inzicht in de consequenties van handelen.
- Externaliseren: schuld van wat er misgaat buiten zichzelf leggen.
- Voorkeur voor repeterende zaken, veilige en herkenbare dagelijkse dingen.

Emotioneel

- Veel stress.
- Faalangst, negatief over zichzelf denken.
- Impulsief gedrag: eerst doen dan pas denken.
- Ongeremdheid in emoties, weinig rekening houden met mate van gepastheid in de situatie.

Sociaal

- Beperkt sociaal netwerk; weinig vrienden en beperkt contact met leeftijdsgenoten.
- Niet onthouden of begrijpen van (impliciete) sociale regels, waardoor ongepast gedrag.
- Foutief hanteren van sociale omgangsregels (wijze van begroeten, koffie aanbieden, rekening kunnen houden met anderen).
- Kopiëren van het gedrag van anderen.
- Distantieeloosheid (op ongepaste momenten).

Context

- Speciaal of praktijkgericht onderwijs gevolgd op (Z)MLK niveau. Soms regelmatig van school gewisseld, vervolgonderwijs niet afgemaakt of doublures.
- Ongunstige maatschappelijke omstandigheden.
- Afhankelijk van ondersteuning door anderen.

Het belang van herkenning van een LVB

- Door de moeilijke herkenning bestaat het risico dat mensen met een LVB worden overvraagd en te hoge eisen stellen aan zichzelf. Dit kan voor chronische stress zorgen en op den duur psychische en gedragsproblemen in de hand werken. Herkenning kan voorkomen dat mensen met een LVB worden overvraagd.
- Herkenning kan leiden tot het aanpassen van de communicatie met en de bejegening van mensen met een LVB, juist ook als zij al over de schreef zijn gegaan. Vaak komen deze aanpassingen neer op het versimpelen, concreet maken, structureren, doseren en herhalen van een boodschap. Ook duidelijkheid en positieve bekrachtiging omtrent gedrag blijken goed te werken. In het volgende hoofdstuk wordt hier uitgebreider op ingegaan.
- Herkenning kan ook helpen bij het correct duiden van gedrag dat iemand laat zien. Zo helpt het om in te zien dat de ander soms wel wil voldoen aan de verwachtingen, maar dat dit simpelweg niet lukt. Herkenning maakt bovendien

de inzet van passende interventies en gespecialiseerde hulpverlening mogelijk en draagt daardoor bij aan het vergroten van de kans dat iemand met een LVB geholpen wordt op een manier die aansluit bij zijn of haar ontwikkelingsniveau.

- Mensen kunnen door omstandigheden (stress, middelengebruik) ook tijdelijk functioneren op het niveau van een LVB. Hoewel we dan strikt genomen niet spreken van een LVB stelt dit grotendeels wel dezelfde eisen aan de communicatie en bejegening.

“Het aantal mensen met een LVB dat je op zitting tegenkomt is erg groot. Mensen komen niet voor niets in de problemen, vaak begint het bij schulden. Binnen het strafrecht zie je dat het gros toch wel mensen zijn die moeite hebben hun leven op de rit te houden op een goede manier. En het leven is toch best ingewikkeld voor veel mensen. Zij vliegen dan makkelijk uit de bocht.”

Strafrechter

Hoe wordt een LVB vastgesteld?

- De manier om een LVB vast te stellen is door middel van een intelligentietest. In Nederland wordt vaak gebruik gemaakt van de Wechsler-testen (WPPSI, WISC, WAIS). Uit deze testen volgt een IQ-score. Bij een IQ lager dan 70 of een IQ tussen de 70 en 85 in combinatie met problemen op het gebied van sociaal aanpassingsgedrag is sprake van een LVB. In de praktijk wordt het sociaal aanpassingsgedrag vaak niet door middel van diagnostische instrumenten in kaart gebracht.
- Voor mensen met een LVB geldt dat er vaak geen IQ-score bekend is. Het afnemen van een intelligentietest is in de praktijk niet altijd haalbaar, omdat het tijdrovend is, kosten met zich meebrengt en de inzet vereist van een psycholoog of orthopedagoog.
- Om toch op een eenvoudige en betrouwbare wijze een inschatting te kunnen maken of er bij iemand sprake is van functioneren op niveau van een LVB kan gebruik worden gemaakt van een gevalideerd screeningsinstrument. In Nederland bestaat hiervoor de SCIL (Screener voor intelligentie en licht verstandelijke beperking).
- Een screeningsinstrument is geen vervanging van diagnostiek. Wel is de uitslag doorgaans betrouwbaarder dan het professionele oordeel. De SCIL kan inzicht geven in iemands kunnen en aanleiding geven tot het bieden van een begeleiding op maat.
- Het professionele oordeel is de inschatting van de professional, bijvoorbeeld een gedragswetenschapper, die op basis van zijn of haar ervaring oordeelt dat er iets aan de hand is. We weten dat dit vaak leidt tot een onderschatting van de problematiek: mensen met een LVB blijven zo vaak onder de radar.

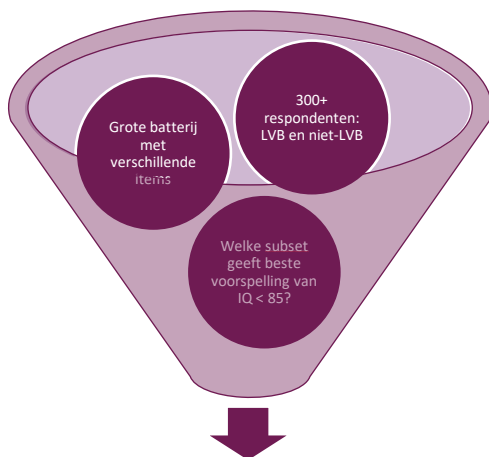


Fig. 4 Hiërarchie van bewijs: diagnostiek en screening leveren een objectief oordeel, de kwaliteit van het professionele oordeel is sterk afhankelijk van kennis en ervaring.

Wat doet de SCIL?

Toepassing van de SCIL

- De SCIL kan leiden tot een vermoeden van (functioneren op het niveau van) een LVB
 - De SCIL kan na een korte training door iedereen worden afgenomen
 - Afname van de SCIL kost doorgaans 10-15 minuten
 - Bij twijfel wordt aanvullend diagnostisch onderzoek aangeraden
 - Alleen diagnostisch onderzoek kan definitief bepalen of er sprake is van een LVB
- De SCIL is een gevalideerd screenings-instrument dat in 9 van de 10 gevallen correct voorspelt of er sprake is van functioneren op het niveau van een LVB. De SCIL is beschikbaar voor zowel jongvolwassenen vanaf 18 jaar en ouder als voor jeugdigen tussen de 14 en 17 jaar oud.
 - Doordat de uitslag van de SCIL inzicht kan bieden in iemands vaardigheden, kan deze dienst doen als input bij het maken van beslissingen ten opzichte van mensen met een LVB.



Doel: Eenvoudige, voldoende accurate inschatting van een LVB, geschikt voor gesloten setting, 10-15 minuten.

- De uitslag kan ook bewust maken van de aanwezigheid van een LVB, wat niet alleen de bejegening en communicatie van en met iemand met een LVB positief kan beïnvloeden, maar ook meer wederzijds begrip kan doen ontstaan, gewenst gedrag kan bevorderen en meer rust op de zitting kan creëren. Het is wel belangrijk te weten dat de SCIL een betrouwbaar signaal afgeeft, maar niet vervangend is voor diagnostiek.
- Het is niet aan rechters om een oordeel te geven over de aanwezigheid van een LVB. Wel dienen zij alert te zijn op de mogelijke signalen daarvan zodat sneller passend maatwerk kan worden geboden.

“Het komt geregeld voor dat we het niet in de gaten hebben dat de verdachte in kwestie een LVB heeft. Vaak zijn ze verbaal erg sterk en doen ze alsof ze alles begrijpen. Handvatten voor het herkennen kunnen zeker helpen!”

Strafrechter

Fig. 5 Schematische weergave van de ontwikkeling van de SCIL.

Waar kun je zelf op letten?

- Vaak is er geen informatie bekend over de uitkomst van een intelligentietest of de SCIL. Meestal zal je dus uit andere signalen moeten afleiden dat er mogelijk sprake is van een beperking.
- Soms is bekend dat iemand in een woonvoorziening woont of begeleiding krijgt. Dit kunnen indicaties zijn dat er sprake is van een LVB. Het helpt als je kennis hebt van de sociale kaart en specialistische zorg in jouw regio: op die manier zal je een LVB sneller herkennen. Wees je er tegelijkertijd van bewust dat niet alle mensen met een LVB in een instelling wonen of hulpverlening krijgen. De meeste mensen met een LVB hebben geen (specialistische) zorg (zie fig. 3).
- In sommige gevallen kan een gesprek worden gevoerd aan de hand van aandachtspunten zoals die staan beschreven op pagina 15. Je kunt bijvoorbeeld vragen naar vriendschappen of naar iemands dagindeling. Vraag in een dergelijk gesprek zoveel mogelijk door: het opleidingsniveau zegt minder dan het verloop van de schoolloopbaan. Dat iemand een baan heeft, zegt minder dan wat iemand daar doet. Een uitgebreid gesprek zal vaak niet mogelijk zijn. Soms valt het op dat iemand moeite heeft met het vertellen van een chronologisch verhaal, met het begrijpen van abstracte informatie of met het leggen van verbanden. Een uitgebreid gesprek zal vaak niet mogelijk zijn. Vraag je daarom altijd af of bepaald gedrag ook verklaard zou kunnen worden door een LVB, voordat je dit gedrag bijvoorbeeld labelt als onwillig.
- Maak twijfels bespreekbaar: vermoeden je collega's ook een LVB? Waarom? Het naast elkaar leggen van ideeën kan een completer beeld geven.
- Bevraag ook ketenpartners op informatie die kan duiden op de mogelijke aanwezigheid van een LVB, zoals de reclasering.

3. Hoe ga je om met mensen met een LVB?

“Wees je continu bewust van de mensen die we voor ons hebben zitten. Ga een keer in de zittingszaal zitten om te voelen hoe dat is. En heb het besef dat heel veel mensen op zijn minst minder begaafd zijn dan jij zelf bent.”

Strafrechter

- Bij mensen met een LVB kan veel misgaan in het begrijpen en begrepen worden. Het risico op overvraging, misverstanden en communicatieproblemen is groter dan bij het horen van gemiddeld begaafde mensen. Gebrekkige afstemming op de behoeften van iemand met een LVB kan verschillende problematische gevolgen hebben. Dit kan er bijvoorbeeld toe leiden dat iemand met een LVB er niet in slaagt zijn of haar verhaal te vertellen, dat hij of zij niet doet wat er van hem of haar wordt verwacht, zijn of haar hakken in het zand zet of ernstige gedragsproblemen vertoont.

“Als je toch weet dat dit het percentage LVB is binnen de strafrechtketen, dan weet je dat de kans gewoon heel groot is dat je iemand met een LVB voor je neus krijgt. Die persoon blijft zijn hele leven LVB. En die verdient het dat jij in een vroeg stadium bedenkt wat qua taalgebruik en afstemming passend is.”

Officier van justitie

- Aanpassingen in communicatie en bejegening, afgestemd op de algemene kenmerken en behoeften van mensen met een LVB, kunnen onder meer leiden tot minder frustratie, onbegrip en gedragsproblemen. In dit hoofdstuk worden praktische tips gegeven voor de mondelinge en schriftelijke communicatie met en de bejegening van mensen met een LVB.

“Ja, als je uitgescholden wordt, voel je je aangevallen en ben je boos. Maar het past meer dat je daar overheen stapt. Iemand noemt je dan wel klootzak, maar we weten zoveel over hun hersenen dat we weten dat dat niets meer is dan een primaire reactie. Het is aan jou als professional om daar adequaat op te reageren. En om je een beeld te vormen: wat is je indruk? Snapt hij wat je zegt?”

Officier van justitie

Waar let je op in de verbale communicatie?

Gebruik eenvoudige taal

Moeilijk taalgebruik zoals vakjargon, ambtelijke taal en hele lange zinnen worden door mensen met een LVB als lastig ervaren en vaak niet begrepen. Een daaropvolgend gevoel van onbegrip en onmacht kan resulteren in stress, frustratie, gedragsproblemen en zelfs paniek en escalaties, bijvoorbeeld op zitting. Let er wel op dat de communicatie niet te kinderachtig wordt: ook mensen met een LVB vinden het belangrijk serieus te worden genomen en niet als kleuter te worden behandeld.

Wees concreet

Maak een vraag of boodschap zo concreet mogelijk: voor iemand met een LVB is informatie al snel te abstract. Het helpt bijvoorbeeld om niet te vertellen dat iemand aan bepaalde voorwaarden moet voldoen, maar dat er regels zijn waar iemand zich aan moet houden. Uitdrukkingen zoals 'op het rechte pad blijven' of 'stok achter de deur' worden letterlijk genomen en daardoor niet begrepen. En vraag bijvoorbeeld hoeveel joints iemand rookt in plaats van hoeveel drugs iemand gebruikt.

Eén boodschap tegelijk

Gebruik zinnen met één gerichte vraag of boodschap. 'Wat wenst u voor de toekomst?' is een korte maar algemene vraag. 'Wat voor werk zou u willen doen?' is een vraag die makkelijker is om te begrijpen en te beantwoorden. Probeer bovendien oplossings- en vraaggericht te werk te gaan. Vraag dus niet: 'Hoe gaat het?' maar: 'Wat gaat er beter dan de vorige keer? En hoe is dat u gelukt?'

Check het begrip

Laat iemand met een LVB een vraag of boodschap in eigen woorden herhalen, om te controleren of die begrepen is. Vraag niet alleen of hij of zij het begrepen heeft: het antwoord is dan waarschijnlijk: ja. Nog meer dan anderen zijn mensen met een LVB geneigd sociaal wenselijke antwoorden te geven. Verwacht bovendien niet dat een boodschap altijd direct en blijvend begrepen wordt. Door een minder goed functionerend geheugen is het vaak nodig om de boodschap later nog eens te herhalen.

Geef de tijd

Als een gesprek niet soepel verloopt omdat de ander je niet lijkt te begrijpen, zijn mensen vaak geneigd de eigen vraag of boodschap te herhalen door deze op een andere manier te formuleren. Geef iemand met een LVB echter eerst even de tijd om de vraag te verwerken en te beantwoorden. Het is niet erg als er even een stilte valt.

Neem de tijd

Neem waar het kan de tijd voor mensen met een LVB. De manier waarop normaalbegaafde mensen over het algemeen met elkaar communiceren gaat vaak te snel voor deze doelgroep. Daar komt nog bij dat professionals binnen de strafrechtketen vaak na twee woorden begrijpen wat ergens mee bedoeld wordt. Dat gaat natuurlijk niet op voor mensen met een LVB. Probeer de tijd te nemen om te zorgen dat deze mensen in grote lijnen snappen waar het over gaat. Houd ook rekening met een kortere spanningsboog en bedenk hoe je hiermee om kunt gaan.

Vermijd juridische termen...

Een grote valkuil in de zittingszaal is dat er teveel in juridische taal gesproken wordt. Houd er rekening mee dat mensen met een LVB vanwege hun gebrekkige woordkennis nog meer dan andere mensen deze termen niet zullen begrijpen. Daaronder vallen overigens ook begrippen als ‘reclasseringswerker’. Om ruis te voorkomen, maar ook om onrust en onnodige spanning weg te nemen, zal het nodig zijn vertalingen te maken. In het overzicht hiernaast staan enkele voorbeelden van dergelijke vertalingen.

...of benoem dat je ze gebruikt

Voor sommige juridische termen geldt dat ze wettelijk gezien moeten worden genoemd. In dat geval is het handig om vooraf iets te zeggen als: dit moet ik wel even zo zeggen. In andere gevallen geldt dat niet zozeer de juridische termen moeten worden genoemd, maar wel verplicht bepaalde onderwerpen aan bod moeten komen. Probeer dan zoveel mogelijk aan te sluiten op het begripsniveau van iemand met een LVB, zoals: ‘ik vind dat u het wel hebt gedaan’, in plaats van bijvoorbeeld: ‘ik ben van mening dat u het delict wel hebt gepleegd.’

Prioriteer

Hoewel het dus belangrijk is juridisch vakjargon te vertalen zodat iemand met een LVB begrijpt waar het over gaat, zal het onmogelijk zijn alles uit te leggen. Dit kost te veel tijd en zal iemand onnodig overbelasten. Het is efficiënter als een rechter per onderdeel een korte uitleg of samenvatting geeft van wat er is gezegd of aangeeft dat een korte uitleg volgt aan het einde van de zitting. Dat geeft iemand met een LVB meteen de gelegenheid ‘uit te checken’, en bij te komen: iemand

hoeft dan geen energie te verspillen aan pogingen om bij te houden wat er wordt gezegd. Om paniek te voorkomen is het goed om iemand daarop voor te bereiden, bijvoorbeeld door vooraf te zeggen: ‘Wij gaan nu even wat moeilijke woorden gebruiken, maar u hoeft niet op te letten. Ik vertel u straks in het kort waar het over ging.’

Vertaling juridische termen

Aanvaardbare termijn – periode waarbinnen een beslissing moet worden genomen

Advocaat – de man of vrouw die voor je opkomt tijdens een rechtszaak

Bewaring – in de gevangenis verblijven wanneer je verdachte bent

Dader – iemand die iets heeft gedaan wat niet mag volgens de wet

Dagvaarding – een brief waarin staat dat je een rechtszaak hebt en waarvan je wordt verdacht

Delict – iets dat strafbaar is volgens de wet

Eis – de mening van de officier van justitie over de straf

Enkelvoudige kamer – een zitting met één rechter

First offender – iemand die voor het eerst voor de rechter komt

Gerechtshof – rechtbank waar je in hoger beroep kan gaan

Getuige – iemand die iets kan vertellen over iets wat hij gezien of gehoord heeft dat volgens de wet niet mag

Griffier – de man of vrouw die alles opschrijft wat er op een zitting wordt gezegd

Meervoudige kamer – een zitting met drie rechters

Officier van justitie – de man of vrouw die beslist of iemand naar de rechter moet en die zegt waar iemand van wordt verdacht

Onvoorwaardelijke straf – de straf die iemand *moet* uitvoeren

Overtreding – een niet zo ernstig delict, zoals door rood rijden of wildplassen

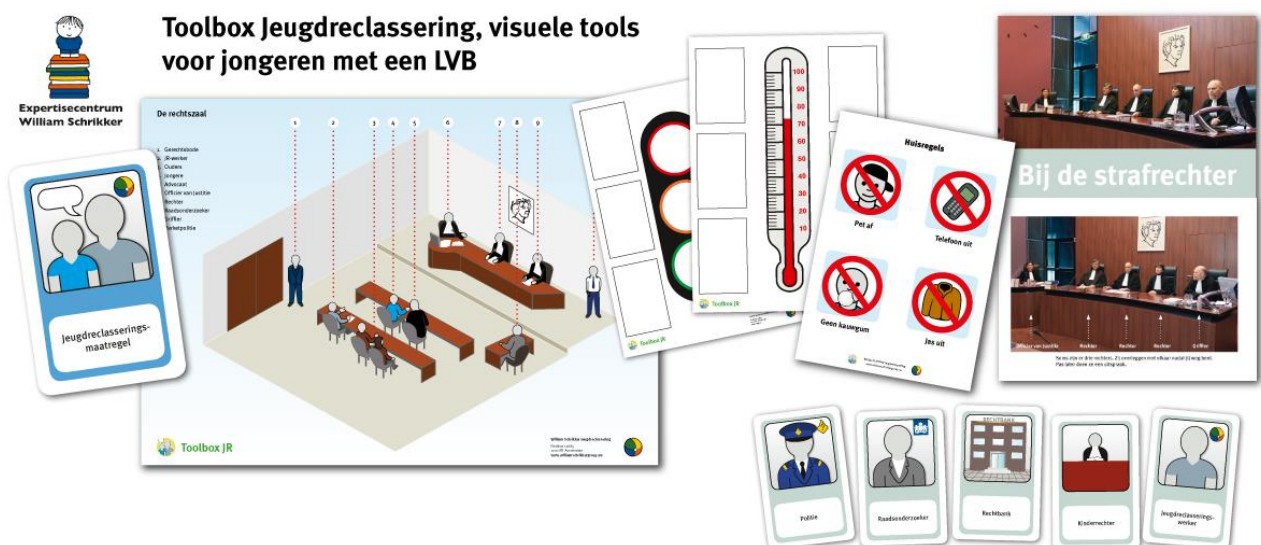
Tenlastelegging – uitleg van waar je van wordt verdacht

Gebruik hulpmiddelen

Ter ondersteuning van de communicatie met mensen met een LVB kan ervoor gekozen worden om hulpmiddelen te gebruiken. Een voorbeeld van een dergelijk hulpmiddel is de Basistool Strafrechtketen, ontwikkeld door het Expertisecentrum William Schrikker in samenwerking met enkele strafrechtketenpartners en mogelijk gemaakt door het ministerie van Justitie en Veiligheid. De tool bevat onder meer een kaartenset met pictogrammen, speciaal gemaakt om mensen met een LVB te kunnen ondersteunen wanneer zij in de strafrechtketen terechtkomen. Voor de rechter is de meest bruikbare tool waarschijnlijk de Moeilijke Woordenlijst app (afb. 2). Hierin worden enkele veelgebruikte termen binnen de strafrechtketen uitgelegd in begrijpelijke taal. Zo kan in gesprekken met mensen met een LVB uitleg worden gegeven over wat bepaalde juridische begrippen betekenen. De app is gratis te downloaden via Google Play of via de App Store. De complete tool is via www.basistoolstrafrechtketen.nl te krijgen. Door het ministerie van Justitie en Veiligheid is ook een VR-simulatie ontwikkeld om te ervaren wat een LVB is.



Afb. 2 Moeilijke Woordenlijst app ontwikkeld door het Expertisecentrum William Schrikker i.s.m. 3RO



Waar let je op in de non-verbale communicatie?

Geef duidelijke signalen

Besef dat mensen met een LVB door een verstoorde informatieverwerking meer moeite hebben met het juist interpreteren van sociale signalen. Ook hebben zij meer aandacht voor negatieve informatie en schatten zij de bedoelingen van anderen eerder negatief in. Houd er rekening mee dat een goedbedoelde lach bijvoorbeeld al snel als uitlachen kan worden opgevat.

Voorkom misinterpretaties

Besef dat als iemand met een LVB geen oogcontact maakt, dit niet betekent dat hij of zij niet naar je luistert. Wees je er verder van bewust dat als iemand met een LVB naar je knikt gedurende een gesprek, dit niet per definitie betekent dat hij of zij je begrijpt.

Waar let je op in de schriftelijke communicatie?

Visuele aanpassingen

Mensen met een LVB hebben baat bij afbeeldingen en bullets in plaats van grote lappen tekst. Geprint materiaal is vaak beter dan met de hand geschreven tekst. Belangrijk is voldoende witruimte op pagina's. Een meer creatieve mogelijkheid om informatie te visualiseren is door zelf te tekenen. Dit kan bijvoorbeeld goed werken bij het uitleggen van dingen aan mensen met een LVB. Zo kan het meerwaarde hebben als de advocaat tijdens de zitting dingen visualiseert voor de cliënt.

Tekstuele aanpassingen

Mensen met een LVB hebben baat bij een duidelijk lettertype en een minimale lettergrootte van 14. Gebruik voor de regelafstand minimaal 1,15, voor de kantlijn 2,5 centimeter, lijn de tekst links uit en gebruik korte zinnen. Maak zo weinig mogelijk gebruik van vetgedrukte, onderstreepte en cursieve woorden en gebruik geen hoofdletters om woorden te benadrukken. Maak de tekst niet betuttelend of kinderachtig.

Combineer tekst en uitleg

Het meest effectief is een combinatie van mondelinge en schriftelijke communicatie, bijvoorbeeld in het geval van de voorwaarden. Zo kun je niet alleen checken of iemand met een LVB iets begrijpt, maar kan hij of zij later ook terugkijken hoe het ook alweer zat.



Wat helpt in de bejegening?

Wees voorspelbaar

Wees consequent en transparant in je aanpak. Mensen met een LVB hebben een grote behoefte aan duidelijkheid en voorspelbaarheid: doe wat je zegt en zeg wat je doet.

Nodig uit tot vragen stellen

Nodig iemand met een LVB nadrukkelijk uit om vragen te stellen. Vaak zijn er nog onduidelikheden of komt er op die manier meer informatie naar boven.

Toon interesse

Neem de tijd om goed naar mensen met een LVB te luisteren. Vraag door wanneer je niet meteen begrijpt wat iemand bedoelt. Neem iemand serieus. Het tonen van interesse, begrip en oprechte belangstelling vergroot de kans op een goede vertrouwensband, waardoor gesprekken beter verlopen.

Neem verhalen serieus

Mensen met een LVB vertellen vaker een onsamenhangend verhaal en worden daardoor sneller niet serieus genomen. Voorkom dat verhalen te snel terzijde worden geschoven en achterhaal wat erachter zit. Op die manier toon je respect, iets waar mensen met een LVB vaak extra gevoelig voor zijn.

Kies de juiste houding

Wees voorzichtig met boos worden, belerend doen en harde confrontaties. Neem ook een zo min mogelijk autoritaire of denigrerende houding aan en maak oogcontact met de persoon in kwestie. Mensen met een LVB hebben vaak moeite met de confrontatie met halsstarrig en nors gedrag. Een vriendelijke en persoonlijke houding kan escalatie voorkomen. Laat je ook niet intimideren door brutaal gedrag.

Stel gerust

Stress is niet bevorderlijk voor een goed gesprek. Daarbij hebben mensen met een LVB vaak last van faalangst en interpreteren ze informatie sneller negatief. Dit kan er tijdens een gesprek toe leiden dat zij zich bedreigd voelen. Probeer de dreiging zoveel mogelijk weg te nemen, bijvoorbeeld door een gesprek te beginnen met een neutraal, niet bedreigend onderwerp (voetbal, actualiteiten) of door vooraf te zeggen: 'Het is oké als u niet alles begrijpt.'

Wees alert op overvraging

Wees alert op signalen die aantonen dat iemand met een LVB wordt overvraagd. Wanneer hij of zij tijdens een gesprek bijvoorbeeld onrustig wordt, of juist in zichzelf keert, kan het zijn dat het hem of haar even teveel wordt. Dit is niet alleen nadelig voor het welzijn van de persoon in kwestie, maar ook voor de voortgang van de zitting.

Sluit aan op behoeften

Bij mensen met een LVB lijkt het, gezien hun achterlopende sociaal-emotionele ontwikkeling, extra belangrijk om goed aan te sluiten op hun emotionele behoeften, om zo frustratie en gedragsproblemen te voorkomen. Emotionele behoeften van iemand met een LVB zijn vaak gelijk aan die van een kind van 3 tot 7 jaar oud. Door aan te sluiten op dat niveau, bijvoorbeeld door ondersteuning te bieden in stressvolle situaties, zullen gesprekken effectiever zijn. Vooral delinquenten met een LVB kunnen een harde buitenkant hebben, maar hebben ook vaak een erg zachte binnenkant. Hard tegen hen optreden zonder aan te sluiten op hun emotionele behoeften, kan verdere verharding in de hand werken. Probeer dus

verder te kijken dan de primitieve reactie van de persoon in kwestie; hoewel het nuttig lijkt om een tik op de vingers te geven, kan je bij een belangrijk deel van de mensen met LVB behoorlijk de plank misslaan door ze af te straffen.

Bied een vast aanspreekpunt

Mensen met een LVB hebben meer ondersteuning nodig. Tegelijkertijd is er meer wantrouwen naar hulpverlening en instanties. Een vast persoon met wie een vertrouwensband kan worden opgebouwd, vergroot bij hen de motivatie. Persoonlijk contact en relaties en een-op-een gesprekken lijken voor mensen met een LVB te helpen als het gaat om afspraken nakomen. Keer op keer hetzelfde gezicht, zoals steeds dezelfde rechter en steeds dezelfde advocaat, vergroot de kans dat deze mensen zich voor die relatie in willen zetten en zich aan de afspraken houden, mits de relatie goed is natuurlijk.

Sluit aan op de belevingswereld

Probeer in de praktijkvoorbeelden die je gebruikt om dingen uit te leggen aan iemand met een LVB, aan te sluiten bij diens belevingswereld. Op stap gaan met vrienden is bij een jongvolwassene van 19 jaar waarschijnlijk een beter voorbeeld dan naar het museum gaan.

Bied vertrouwen

Meer dan gemiddeld begaafde mensen zijn mensen met een LVB op zoek naar erkenning en vertrouwen. De reden dat zij in de strafrechtketen terechtgekomen zijn is vaak dat het ergens in hun ontwikkeling niet helemaal is gegaan zoals het had moeten, bijvoorbeeld doordat ze vanwege hun beperking eigenlijk meer nodig hadden van hun opvoeders dan deze konden bieden. Jeugdigen met een LVB gaan hun heil om die reden nog weleens elders zoe-

ken, leren de verkeerde leeftijdsgenoten kennen en gaan vervolgens de fout in met externaliserend gedrag. Ze zijn vaak nog steeds op zoek naar dat vertrouwen: ze willen graag, maar kunnen het niet en vechten tegen alles wat op hun pad terechtkomt. Een vertrouwd gezicht en ook vooral iemand die betrouwbaar is, kan daarom de-escalerend werken.

Motiveren voor begeleiding

Mensen met een LVB hebben vaak al heel hun leven faalervaringen opgedaan. Probeer je constant te realiseren: wat betekent dat voor iemand? Hoe zorg je dat hij of zij toch gemotiveerd raakt voor bijvoorbeeld begeleiding of behandeling?

Blijf uitleggen

Geef mensen met een LVB niet alleen gedragsinstructies maar vertel ook waarom iets van ze wordt verwacht. Het is van belang dat mensen met een LVB begrijpen waarom welk gedrag in welke situatie gewenst is en wat het hen oplevert om in het vervolg dat gewenste gedrag te laten zien. Zo krijgen zij de kans om te leren waarom bepaald gedrag van hen wordt verwacht en waarom ander gedrag ongewenst is.

Stuur aan op betrokkenheid van het netwerk

Hulp van de personen uit het netwerk van iemand met een LVB is cruciaal. Soms heeft de reclasseringswerker dit netwerk in kaart gebracht, waar mogelijk krachtbronnen gevonden en het contact op een positieve manier geïntensiveerd. Hulpverleners en instanties maken bovendien ook zelf deel uit van dit netwerk. Ook zij kennen de persoon in kwestie en kunnen deze (positief) beïnvloeden.

4. Specifieke momenten en moeilijkheden

A. Voorbereiding op de zitting

- Voor mensen met een LVB is het van groot belang dat er voorafgaand aan de zitting, wanneer een eventueel aanwezig reclasseringsrapport wordt doorgenomen, extra aandacht wordt geschonken aan iemands persoonlijke situatie en geestelijke gezondheid. Mogelijk zijn er stukken aanwezig waarin terug te vinden is wat het intelligentieniveau van de persoon in kwestie is. Maak in het geval van een (vermoedelijke) LVB bijvoorbeeld een aantekening om dit niet over het hoofd te zien.
 - Mocht helemaal niet terug te vinden zijn in de rapporten wat het intelligentieniveau is van de persoon in kwestie, maak dan gebruik van het feit dat de reclassering op zitting aanwezig is en mogelijk kan vertellen wat er gebeurd is het afgelopen jaar en wat er nu moet gaan gebeuren. Daar valt vaak veel uit af te leiden. In veel gevallen heeft de reclassering wel op tijd door dat er sprake is van een (vermoedelijke) LVB. Dit geeft handvatten, waardoor je sneller ‘echt’ in gesprek kunt.
 - Een andere mogelijkheid is om bij vermoedens van een LVB een pro Justitia onderzoek aan te vragen. Houd er wel rekening mee dat je met een dergelijk onderzoek zo een aantal maanden verder bent. In sommige gevallen kan het voor een verdachte met (vermoedelijke) LVB beter zijn om het met minder informatie te doen, omdat het langere wachten voor hem of haar onnodig ingewikkeld en stressvol kan zijn. Het kan zijn dat je als rechter pas op zitting het vermoeden krijgt dat iemand een LVB heeft. Om daar toch zicht op te krijgen kan de inhoudelijke behandeling worden aangehouden en alsnog een onderzoek worden aangevraagd.
- “Qua informatie is het heel wisselend wat beschikbaar is. Bij psychische problematiek is wel onderzoek gedaan. Maar als het om meer huis-tuin-en-keuken zaken gaat, dan weet je vaak helemaal niets over de persoonlijke omstandigheden.”**
Strafrechter
- Houd er rekening mee dat de reclasseringsrapportages zachte gegevens vaak niet weergeven. Vermoedens van een verstandelijke beperking komen bijvoorbeeld vaak niet in het dossier te staan. Als een rapport niets meldt over de aanwezigheid van een LVB, wil dat dus nog niet zeggen dat er ook daadwerkelijk geen sprake is van een LVB.

B. Het begin van de zitting

- Nog voor de zitting kunnen problemen ontstaan wanneer het gaat om mensen met een LVB. Zij hebben niet alleen moeite met het bijhouden van post, maar vinden het bijvoorbeeld ook lastig te begrijpen wat er precies in de dagvaarding staat en wat dat voor hen betekent. Mensen met een LVB vinden het bovendien lastig om zich aan afspraken te houden en op tijd te komen. Reizen, zoals met het openbaar vervoer naar het rechtsgebouw, is voor mensen met een LVB ook lastiger. Dit kan tot gevolg hebben dat zij niet of te laat op zitting verschijnen. Iemand met een LVB is al erg geholpen wanneer hij of zij bijvoorbeeld naar de rechtszaal wordt begeleid.
- Voor mensen met een LVB is het van belang dat de introductie wordt aangepast aan hun niveau. Probeer in te schatten wat het niveau is van de persoon in kwestie zodat deze niet te ingewikkeld maar ook niet te kinderachtig is. Belangrijk is om mensen met LVB te bereiken en op een warme manier aansluiting te vinden, oprecht interesse te tonen en geduld te hebben. Geef bijvoorbeeld een compliment door te noemen dat je ziet dat iemand zijn best doet, door te vragen hoe iemand het ervaart om (weer) vast te zitten of om te helpen wanneer er aan diens kant een stilte valt. Zeg verder niet: 'U bent LVB, dus...' maar zeg: 'Geef het maar gewoon aan wanneer u iets niet snapt.' En in plaats van vragen of iemand het heeft begrepen, kun je ook vragen: 'Heb ik het zo goed uitgelegd?' De manier waarop de rechter met mensen met een LVB communiceert, lijkt een enorm verschil te maken voor het verloop van de zitting en in de ervaring van de persoon met LVB.
- Het allereerste begin van een zitting bestaat uit het verifiëren van de persoonsalia, maar dit zo noemen zorgt ervoor dat je als rechter iemand met een LVB al kwijt bent terwijl de zitting nog maar net is opgestart. Het is beter om te zeggen dat je de gegevens even wilt controleren. Wat ook kan is nog directer navraag doen, bijvoorbeeld door te zeggen: 'Oké, dus u bent..., u woont... Klopt dat?'
- Over het algemeen is het ook voor mensen met een LVB goed te begrijpen wat er wordt bedoeld wanneer vervolgens de cautie wordt gegeven. Vrijwel iedereen snapt de boodschap die daarin schuilt: goed opletten en je hoeft geen vragen te beantwoorden.
- Vanwege cognitieve beperkingen hebben mensen met een LVB meer behoefte aan extern geboden structuur en overzicht. Het is van belang dat de persoon in kwestie op begrijpelijke wijze wordt uitgelegd wat hem of haar te wachten staat: hoe lang gaat de zitting duren, welke onderwerpen worden behandeld en is er een pauze? Het kan een idee zijn om aan de start van de zitting een hand-out uit te delen onder de aanwezige partijen, waarop dit vermeld staat. Gedurende de zitting kan je als rechter dan per onderdeel benoemen wat er te gebeuren staat. Met name bij meer ingewikkelde en zwaardere strafzaken in de meervoudige kamer zou dit een uitkomst kunnen bieden, omdat mensen met een LVB dan snel het overzicht verliezen. Een dergelijke hand-out kan tevens dienstdoen als hulpmiddel voor advo-

caten ter voorbereiding van de zitting. Als rechter kan je aan de start van de zitting informeren of dit inderdaad is gebeurd en er anders zelf kort naar verwijzen. Met een hand-out krijgt iemand met een LVB minder het gevoel dat er over diens hoofd wordt gesproken. De hand-out is als bijlage toegevoegd aan deze handreiking.

- Belangrijk is om tijdens de zitting alert te zijn op vermoeidheid bij mensen met een LVB. Vermoeidheid kan een aanleiding zijn voor een pauze, schorsing of onderbreking. Mensen met een LVB hebben een kortere spanningsboog dan normaalbegaafde mensen en om informatie aan te laten komen en een gesprek te kunnen voeren, is het belangrijk hier rekening mee te houden. Niet alleen vermoeidheid, maar ook opgebouwde spanning kan overigens een aanleiding zijn om een pauze in te lassen. Mensen met een LVB kunnen boosheid ervaren uit onbegrip of wanneer ze in paniek raken. Ook kunnen ze dichtslaan op het moment dat ze voor de rechter(s) en officier komen te zitten. Een pauze kan dan de-escalerend werken. In plaats van een pauze in te lassen kan een bekertje water aanbieden ook een fijne onderbreking zijn. Houd er rekening mee dat iemand net de zaal is binnengekomen: iets dat op zich voor iedereen al intimiderend kan zijn, maar voor mensen met een LVB geldt dat in het bijzonder.
- Overweeg om de zitting alleen door te laten gaan als de persoon met LVB fysiek aanwezig is. Deze aanwezigheid is namelijk een buitengewoon belangrijk onderdeel van zijn of haar leertraject, niet in de laatste plaats ter preventie van eventuele toekomstige delicten. De zitting en alles wat daarbij

komt kijken is een serieuze aangelegenheid en kan enorm spannend zijn voor iemand met een LVB, maar hoort (met de juiste ondersteuning en afstemming) bij het leren. Met name op mensen met een LVB die al meerdere keren de fout zijn ingegaan, kunnen bijvoorbeeld de hiërarchie in een strafzittingszaak en formele klederdracht zoals de toga toch respect afdwingen.

“Bij 18- tot 23-jarigen ligt er een principe-afspraken dat de reclasering het wegingskader afneemt of iemand in aanmerking komt voor het jeugdstrafrecht. Een indicator kan bijvoorbeeld zijn of iemand speciaal onderwijs volgt. In dat geval worden andere zaken van vóór het achttiende levensjaar opgehaald. Boven de 23 wordt dat zeker niet standaard gedaan. Tenzij de politie aangeeft dat een bepaalde persoon wel heel kwetsbaar is.”

Officier van justitie



C. Procesdeelnemers

Officier van Justitie

- Een belangrijk struikelblok bij mensen met een LVB is dat zij niet snappen wat het verschil is tussen een officier van justitie en een rechter, laat staan tussen een eis van de officier van justitie en wat een rechter zegt. Het is daarom belangrijk om toe te lichten dat deze partijen niet bij elkaar horen en dat het bij de voordracht van de officier van justitie gaat om diens mening en dat de daadwerkelijke beslissing (door de rechter) nog niet is gemaakt en nog moet komen.
- De officier van justitie is in de ogen van mensen met een LVB, helemaal tijdens het requisitoir, al snel de vijand, waardoor het voor hen als bedreigend kan worden ervaren als deze aan het woord komt. Het kan goed zijn om de persoon met een LVB uit te leggen dat een officier er inderdaad voor het slachtoffer en voor de samenleving is, maar ook zeker voor de verdachte, bijvoorbeeld door te benoemen dat de officier kijkt of het politieonderzoek wel goed en eerlijk verloopt.
- Probeer mensen met een LVB verder gedurende de voordracht in de gaten te houden om eventuele signalen van onbegrip op te vangen, zoals ogen die afdwalen of andere tekenen van afleiding. Vraag de officier van justitie in dat geval om verheldering: 'Kunt u het iets begrijpelijker zeggen?' Een andere mogelijkheid is om de persoon in kwestie te vragen of hij of zij begrepen heeft wat de officier van justitie net heeft verteld. Als dat niet het geval blijkt te zijn, en de persoon met LVB durft dit

eerlijk toe te geven, kun je zeggen: 'Dan laten we het de officier nog even uitleggen.'

- Na de tenlastelegging is het, zeker bij mensen met een LVB, handig om te benoemen wat je hebt gedaan en wat je nu gaat doen. Het is goed om steeds een kader te scheppen en dat te blijven herhalen. Na de tenlastelegging is dat bijvoorbeeld: 'Er is net verteld waar u van wordt verdacht. We gaan nu de feiten bespreken, weet u nog?' Of gebruik de hand-out die hierboven besproken is: 'U ziet dat we stap 1 en 2 hebben gedaan en we gaan nu naar stap 3'. Wanneer de volgorde van onderdelen afwijkt, wat zelden gebeurt, kan dat natuurlijk ook worden toegelicht.

“Sommige rechters zullen dit overdreven vinden en lastig en zullen denken: ‘Dat ga ik echt niet bij elke zaak doen.’ Sommige collega’s vinden dat gedoe met jeugd allemaal maar veel te soft, net als een aangepaste benadering van iemand met een LVB. Er dan ook nog bij op je knieën gaan en in jip-en-janneketaal spreken, daar hebben ze al helemaal geen zin in. Jongere collega’s zijn daar over het algemeen meer toe in staat.”

Strafrechter

- De term 'requisitoir' zelf kun je beter niet noemen. In plaats daarvan kun je in het geval van een verdachte met LVB zeggen: 'Ik geef het woord aan de officier van justitie, en die gaat vertellen wat hij ervan vindt. Daarna krijgt uw advocaat het woord, dan u en daarna neem ik de beslissing.' Helemaal als de verdachte zonder advocaat is ver-

schenen, is het belangrijk te benadrukken dat de officier zijn mening gaat geven maar dat je als rechter uiteindelijk de beslissing neemt. Het gebeurt vaak dat verdachten met een (vermoedelijke) LVB na het requisitoir denken dat dat het is. Het is vrij ingewikkeld om de rol van de officier te verduidelijken, maar dat maakt het des te belangrijker om te zeggen: ‘Pas als ik naar iedereen heb geluisterd, neem ik de beslissing.’

“Verdachten zitten vaak toch te wachten op de strafeis, dat is het spannendst. De officier zou een verdachte met LVB tegemoet kunnen komen te beginnen met die strafeis, maar dat haalt niet alleen de spanning weg, maar ook de aandacht. Een requisitoir is ook een standje en dat heeft ook een goede kant, vooral als je daarna een wat lichtere straf geeft.”

Strafrechter

- Tijdens een requisitoir is het opnieuw belangrijk dat een vertaalslag gemaakt wordt naar mensen met een LVB. Dat wil niet zeggen dat de officier van justitie per se een uitleg dient te geven over alles wat hij of zij tijdens de voordracht vertelt en dat terminologie per definitie naar de persoon met LVB moet worden vertaald. Dat is namelijk niet te doen. Wel kan ervoor gekozen worden om naar mensen met een LVB te benoemen dat zij nu even niet hoeven op te letten. Dat kan geruststellend werken voor iemand met een LVB: het geeft hem of haar de kans om informatie langs zich heen te laten gaan. Bovendien voorkomt het onnodige stress vanwege onbegrip bij de persoon met een LVB. Na het requisitoir kan eventueel in eenvoudige taal worden samengevat wat er tijdens het requisitoir is gezegd, zoals: ‘De officier vindt dat je 60 uur moet werken en een cursus

moet volgen voor alcoholverslaving. Nu komt eerst je advocaat aan het woord.’ Een andere optie is om voorafgaand aan het requisitoir te zeggen dat de advocaat van de persoon met LVB nog terugkomt op de inhoud daarvan.

“Wat iemand zegt is natuurlijk doorslaggevend voor wat de straf gaat zijn, dus als iemand het niet goed snapt is dat funest. Bij een LVB dien je steeds weer te toetsen: Begrijpt u dat? Wat ook kan, is aangeven bij de verdachte: ‘Het ging net allemaal wat snel. Is het te volgen?’

Strafrechter

- Mensen met een LVB hebben vaak moeite met het begrip ‘voorwaardelijk’. Het is belangrijk om dit goed uit te leggen. Ook kan de officier van justitie expliciet gevraagd worden om nog eens duidelijk uit te leggen wat hij of zij precies bedoelt. Bedenk wel dat een dergelijke uitleg tijd kost en alsnog te veel informatie kan bevatten voor de persoon in kwestie. In dat geval schiet je je doel juist voorbij. Vraag de officier van justitie dus ook om het kort en bondig te vertellen.
- Leg mensen met een LVB verder goed en in simpele bewoordingen uit, of laat de officier van justitie goed uitleggen, wat de voorgestelde voorwaarden voor hen in de praktijk concreet betekenen, helemaal als het er meerdere zijn. Hetzelfde geldt voor het begrip ‘proeftijd’.
- De wet bevat geen sancties speciaal voor mensen met een LVB, wat dus ook betekent dat de aanwezigheid van LVB-problematiek niet betekent dat iemand minder zwaar gestraft wordt. Er zijn wel mogelijkheden om rekening te houden met de beperking. Zonder dat

afgezien wordt van bestraffing, kan de persoon met een LVB behandeling, begeleiding en ondersteuning krijgen die afgestemd is op de LVB. Tegenover de grote vraag naar geschikte interventies voor mensen met een LVB en crimineel gedrag staat een gering aanbod voor met name volwassenen. Voorbeelden van interventies die wel aangepast zijn voor (jong)volwassenen (vanaf 18 jaar) met een LVB zijn CoVa-plus en Grip op Agressie. Op zitting kan de reclassering nog verder onderbouwen wat haar adviezen zijn.

De advocaat

- Het is essentieel dat mensen met een LVB op zitting worden bijgestaan door een advocaat. Bij uitstek voor mensen met een LVB is het van onschatbare waarde wanneer iemand hen gedurende de zitting vergezelt die ze, voor zover mogelijk en zoveel mogelijk, vertrouwen. Wanneer zij niet worden gehoord en niet worden erkend, is dat schadelijk voor hun zelfbeeld en zelfvertrouwen: zij hebben er dan in feite (weer) een traumatische ervaring bij en een bevestiging van hun tekortkomingen. Dat zal hen er bovendien eerder toe verleiden om opnieuw een delict te plegen, dan het rechte pad op te gaan.

“Voor kwetsbare personen geldt verplichte consultatiebijstand van een advocaat. Het is echter aan de politie om te constateren of er vermoedelijk sprake is van kwetsbaarheid. Er vindt dus een inschatting van iemands verstandelijke vermogens plaats in een heel vroeg stadium van het strafrechtelijk proces, namelijk vlak na de aanhouding. Terwijl het zeer de vraag is of de kwetsbaarheid van een LVB zich dusdanig toont dat deze op dat moment al wordt herkend.”

Officier van justitie

- Laat de advocaat op zitting altijd plaatsnemen op de stoel naast de persoon met een LVB. Een kleine fysieke afstand maakt het makkelijker om eens oogcontact te maken of kort te overleggen. Het biedt de advocaat ook de mogelijkheid om de persoon met een LVB te ondersteunen waar dat nodig is om te begrijpen waar het op zitting over gaat. Wanneer bijvoorbeeld meerdere feiten achter elkaar besproken worden, kan er voor gekozen worden om met afbeeldingen te werken die de cliënt helpen begrijpen over welk delict het gaat. Ook kan de advocaat soms met een simpel gebaar de cliënt geruststellen. Mocht het niet mogelijk zijn om de advocaat naast de verdachte met LVB te laten plaatsnemen, maar wel erachter, sta dan in elk geval toe om even contact te hebben.

Adolescentenstrafrecht (ASR)

Een LVB is een omstandigheid in de persoon van de verdachte waardoor het jeugdstrafrecht van toepassing kan worden verklaard voor 18+. Bij mensen met een LVB heb je, wanneer het aankomt op ontwikkelingsleeftijd tot de leeftijd van 23 jaar, vaak nog wel met een 'kind' te maken. Een LVB kan daarom aanleiding zijn om het jeugdstrafrecht toe te passen, zowel procedureel als op het vlak van sancties, mits de ernst van het feit dat toestaat. Het heeft een duidelijke meerwaarde om deze jeugdigen bij kinderrechters op zitting te plaatsen, omdat zij beter weten wat een jeugdige voorafgaand aan de zitting allemaal al heeft gehad ('recht op maat'). Bovendien is onder kinderrechters vaak meer affiniteit met en kennis over deze doelgroep.

D. Gesprek met de verdachte

Algemeen

- Mensen met een LVB lezen documenten zoals het reclasseringsrapport over het algemeen niet, waardoor uitspraken hierover tijdens de zitting vaak voor ze uit de lucht komen vallen. In principe ligt de taak om uitleg te geven over het rapport bij de reclassering, maar het is niet vanzelfsprekend dat dit ook gebeurt. Met name mensen met een LVB zijn voorafgaand aan de zitting bijvoorbeeld niet altijd even goed bereikbaar. Daarnaast geldt dat hoewel de reclassering mensen bezoekt in het teken van vroeghulp, dat niet bij iedereen gebeurt maar alleen wanneer iemand langer vastzit dan 9 uur of in verzekering zit, of wanneer er een bezoek kan worden gebracht op basis van een indicatie. In het laatste geval moeten dan uit het proces-verbaal signalen van een LVB naar voren zijn gekomen. Een mogelijke LVB moet dus al in een heel vroeg stadium worden herkend. Rechters doen er verstandig aan er niet zonder meer vanuit te gaan dat mensen met een LVB weten en bovendien snappen wat er in het rapport genoemd staat.
- Probeer ook tijdens de ondervraging van mensen met een LVB zoveel mogelijk in eenvoudige en begrijpelijke taal te spreken. Hoewel rechters doorgaans al aandacht hebben voor het vinden van aansluiting met mensen op zitting, kan niet vaak genoeg worden benadrukt dat mensen met een LVB (nog) minder taalvaardig zijn en passende communicatie hoog op de prioriteitenlijst moet (blijven) staan. Woorden die vrij gangbaar zijn om te gebruiken in het alledaagse leven, zoals ‘consequenties’ en ‘impulsief’, snappen mensen met een LVB meestal niet. In combinatie met het veelvoorkomende zwart-witdenken kunnen deze woorden zo worden geïnterpreteerd dat het lijkt alsof rechters hen opzettelijk tegenwerken of beslissingen nemen over hun leven zonder dat ze daar zelf iets over te zeggen hebben. Ook kan het voor hen moeilijk te begrijpen zijn waarom dezelfde vragen steeds worden herhaald en het gevoel oproepen dat er niet geluisterd wordt en dat woorden worden verdraaid.
- Maak bijvoorbeeld ook afspraken met de persoon in kwestie: ‘Als u het niet hebt begrepen, steek dan even uw hand op.’ Mensen met een LVB durven op zitting vaak niet om extra verduidelijking te vragen. Omdat ze dan niet geforceerd iets hoeven te zeggen, kan dat voor mensen met een LVB net de drempel verlagen om wel aan te geven wanneer iets te snel gaat (wat vaak het geval is).
- Stel niet meer dan één vraag tegelijk. Wanneer iemand met een LVB ‘nee’ antwoordt op de vraag of hij een half jaar geleden in een auto heeft ingebroken met drie andere mannen, dan kan het antwoord nee zijn omdat het om twee mannen ging in plaats van drie. Het kan dan ten onrechte lijken alsof iemand ontkent het delict te hebben gepleegd. Ook het voorstellingsvermogen van mensen met een LVB is minder goed ontwikkeld. Begin een zin daarom niet met ‘Stelt u zich voor...’. Mensen met een LVB snappen dat niet en zet-

ten hun hakken in het zand. Houd het in plaats daarvan bij voorbeelden.

- Wanneer de zitting betrekking heeft op een zaak van meer dan een jaar terug, weten mensen met een LVB daar vaak niks meer van. Ga er niet te snel vanuit dat zij de boel proberen te bedriegen. Ook kun je je afvragen wat ze nog uit een straf halen wanneer ze nog amper weten wat ze hebben gedaan. Probeer informatie weer bij hen op te halen door dingen te visualiseren en bijvoorbeeld beelden te laten zien.
- Mensen in het algemeen, en mensen met een LVB in het bijzonder, hebben goed door of je oprecht interesse voor ze hebt of niet. Bereid je goed voor en maak bijvoorbeeld niet de fout de verkeerde school te noemen. Eén dergelijke vergissing kan er al voor zorgen dat de persoon met LVB in de weerstand gaat. Omgekeerd werkt het ook zo dat wanneer een rechter persoonlijke informatie over iemand met een LVB heeft en daardoor in staat is bijvoorbeeld de naam van de school te noemen, dit al snel een positieve reactie oproept: 'Hé, die snapt het.'
- Wees je bij deze doelgroep nog meer dan anders bewust van wat je tijdens de ondervraging uitstraalt. Mensen met een LVB kijken vaak anders naar onze non-verbale communicatie en luisteren over het algemeen minder naar de woorden die worden gezegd. Vraag je bijvoorbeeld eens af hoe een bemoedigend lachje wordt geïnterpreteerd tijdens een serieus gesprek. Het kan zijn dat iemand dan denkt: 'Het is niet erg wat ik heb gedaan, het is blijkbaar allemaal niet zo ernstig.' Het kan ook zijn dat iemand met een LVB zich dan uitgelachen voelt. Een zitting moet geen traumatische ervaring zijn voor

iemand, maar het is wel verstandig duidelijk te zijn in je houding en gezichtsuitdrukking: zorg dat deze passen bij wat je inhoudelijk vertelt.

- Doordat mensen met een LVB situaties minder goed aanvoelen, kan het zijn dat zij de sociale normen die gelden op een zitting niet goed opmerken. Dat kan tot gevolg hebben dat zij voor hun beurt spreken en aanwijzingen niet opvolgen. Ook komen mensen met een LVB nogal eens op zitting met ongepaste kleding. Veel van hen denken namelijk dat het niet uitmaakt wat ze aantrekken wanneer ze voor de rechter moeten verschijnen en gaan ervan uit dat ze alleen op hun dossier worden beoordeeld. Dit bij elkaar opgeteld kunnen zij onverschilliger overkomen dan hun bedoeling is. Het is goed om er rekening mee te houden dat dit vaker een kwestie is van onkunde dan van onwil.

“Rechters in het volwassenenstrafrecht stellen zich vaak wat cynischer op dan in het jeugdstrafrecht, met een soort professioneel wantrouwen. Wanneer iemand een geldboete niet heeft betaald en meent de bekeuring niet te hebben gekregen, kan het zijn dat een rechter reageert met bijvoorbeeld: ‘Goh, bij mij komt de post wel altijd aan.’ Een verdachte met een LVB snapt dat niet en komt daar ook niet verder mee. Stel je verwachtingspatroon bij.”

Officier van justitie

Zitting

- Bij mensen met een LVB kan het moeilijk zijn een gesprek op gang te brengen over het delict waarvan zij worden verdacht. Zij zijn over het algemeen min-

der responsief en de kans is kleiner dat zij een logisch verhaal vertellen. Ze ervaren meer moeite met het juist omschrijven van ervaringen en periodes waardoor het afleggen van een juiste verklaring ingewikkeld kan zijn voor hen. Valse bekentenissen zijn bij deze doelgroep geen uitzondering: mensen met een LVB zijn vaker loyaal aan autoriteiten, geven graag 'goede' antwoorden en zijn meer geneigd om in te stemmen met suggestieve vragen.

- Mensen met een LVB worden ook eerder tot delictgedrag verleid en zijn meer beïnvloedbaar. In groepen zijn zij vaker loyaal aan personen met autoriteit, wat hen een gemakkelijk doelwit maakt om in te zetten bij criminele activiteiten. Bij hen is het nog belangrijker te toetsen wat je in het dossier hebt gelezen en hen te ondervragen over wat er precies is gebeurd. Bij meerdere feiten is het bij hen wel de vraag in hoeverre je die allemaal achter elkaar moet behandelen. Mensen met een LVB kunnen vaak een kleinere hoeveelheid informatie opnemen en verwerken dan normaalbegaafde mensen en kunnen stress ervaren wanneer zij hierin worden overvraagd. Dit komt het gesprek niet ten goede.
- Na de tenlastelegging is de standaardvraag vaak: 'Wat vindt u daarvan?' Of: 'Wat vindt u van de beschuldiging?' Dat is voor mensen met een LVB een vrij abstracte vraag waar zij vaak ook geen eenduidig antwoord op kunnen geven, helemaal niet wanneer het meerdere feiten betreft. Wanneer iemand met een LVB verdacht wordt van een mishandeling op straat en van belediging van een ambtenaar, zijn dat voor diegene hele verschillende situaties met hele verschillende feiten. De eerste is op straat gebeurd, de tweede bijvoor-

beeld in het politiebusje op het weg naar het bureau. Waar het over het algemeen bij normaalbegaafde mensen een goede manier is om een gesprek op gang te brengen, weet iemand met een LVB niet wat hij of zij moet antwoorden op de vraag 'Wat vindt u van de beschuldiging?'. Het is ook niet verplicht om die vraag te stellen.

- Ga in plaats daarvan alleen op de feiten af. Voor mensen met een LVB helpt het om de vragen die je stelt terug te brengen tot het hier en nu. Stel open vragen stellen maar binnen een gesloten veld. Een vraag als: 'Vertel eens wat er is gebeurd?' is ook niet handig. Wat in het geval van mensen met een LVB dan vaak volgt, is een eindeloos en onsaamenhangend verhaal waar je vervolgens weer op moet inbreken. Wat wel werkt is om een aanloopje te geven, dus: 'Die meneer is op straat en u bent daar ook. Vertelt u eens wat er dan gebeurt.'
- Vermijd ook de vraag: 'Klopt dat?' Wanneer de stelling bijvoorbeeld is dat iemand met een LVB bij de politie heeft verteld dat de persoon waarvan hij verdacht wordt te hebben mishandeld, agressief uit zijn ogen keek, kan die vraag op twee verschillende manieren worden geïnterpreteerd. De eerste interpretatie heeft betrekking op het vertellen bij de politie, de tweede interpretatie op het agressief uit zijn ogen kijken. Wat je beter kan zeggen is: 'Hoe keek hij naar u?' Richt de vraag op wat je wilt horen. Je kunt ook zeggen: 'Bij de politie heeft u gezegd dat hij agressief uit zijn ogen keek, kunt u zich dat nog herinneren?' Of in een ander voorbeeld: 'U liep daar en daar op straat, en kwam toen die kerel met dat kale hoofd tegen, weet u dat nog?' Op

deze manier kun je open vragen stellen maar tegelijkertijd een kapstok bieden.

- Ook de volgende zinnen zijn niet handig om te gebruiken bij mensen met een LVB: 'De aangever heeft verklaard' of: 'Getuige Jansen heeft verklaard.' Beter om te zeggen is: 'Er liep nog een meneer in de straat en die meneer heeft gezien dat u iemand heeft geslagen.' Probeer verder niet te verwijzen naar bijvoorbeeld een proces-verbaal of 'de stukken', tenzij je deze ook daadwerkelijk laat zien. Wanneer je het proces-verbaal bij de hand hebt kun je wel zeggen: 'Dit heeft de politie allemaal opgeschreven op papier, kijk'. Of: 'En dat staat allemaal hierin' en vervolgens houd je dan het proces-verbaal omhoog. Op een later moment kun je daar dan ook naar teruggrijpen: 'Weet je nog wat ik in het begin heb laten zien?'
- Ook bij mensen met een LVB moet worden nagegaan hoe groot het risico is op recidive. Bij deze doelgroep is het daarvoor extra belangrijk om na te vragen wat zij denken dat de impact is van het delict op het slachtoffer. Het geweten van mensen met een LVB is vaak minder goed ontwikkeld en zij ervaren minder vaak of zelfs helemaal geen schuldgevoel of spijt. Ook geldt dat zij zich vaak minder goed kunnen inleven in anderen en dat zij minder het verband zien tussen oorzaak en gevolg. Dit heeft belangrijke gevolgen voor het recidive-risico.
- Bij mensen met een LVB die voor de zoveelste keer voorkomen kan het, zoals eerder genoemd, een verschil maken wanneer zij steeds hetzelfde gezicht zien. Een rechter die iemand al meerdere keren op zitting heeft gehad, kan bijvoorbeeld zeggen: 'Ik zie je nu alweer hier. Hoe komt dat?' Het kan

helpen om afspraken persoonlijk te maken, mits het contact goed is, bijvoorbeeld door te zeggen: 'Ik wil met u afspreken dat u zich goed aan de regels van de reclassering gaat houden.' Dit biedt bovendien de mogelijkheid om consequent op te treden, met name bij mensen met LVB die het idee hebben overal mee weg te kunnen komen. Mensen met een LVB kunnen minder goed omgaan met een grijs gebied dan normaalbegaafde mensen, dus het is buitengewoon belangrijk eenduidig te zijn. Met name in het geval van veelplegers met een LVB ga je met een (te) milde, meegaande benadering niet ver komen.

Voorwaarden

- Wanneer iemand met een LVB tijdens een pro-formazitting geschorst wordt van voorlopige hechtenis, leg dan duidelijk uit onder welke voorwaarden dat gebeurt en wat die in praktijk concreet betekenen: dit is wat er van je wordt verwacht. Zet iemand aan het denken door hem of haar in eigen woorden uit te laten leggen hoe hij of zij vorm gaat geven aan het naleven van de voorwaarden door controlevragen te stellen: 'Welke afspraken heb je nou waar je je aan moet houden? Wat houden die in? Wat ga je doen om je aan de afspraken te houden?' Herhaal ook duidelijk wat de consequenties zijn wanneer de persoon zich niet aan de voorwaarden houdt: 'Als je ... dan ...' En wanneer geldt dat iemand zich in het verleden al eens niet aan de voorwaarden heeft gehouden en een terugmelding heeft gehad, sta daar dan bij stil en vraag bijvoorbeeld: 'Wat ga je nu anders doen dan de vorige keer?' Hetzelfde geldt als er tijdens raadkamerzittingen schorsingsvoorwaarden worden voorgesteld. Ook dan is alleen vragen of de voor-

waarden begrepen zijn niet voldoende. Mensen met een LVB zullen neigen om gewoon maar 'ja' te zeggen.

Persoonlijke omstandigheden

- In het geval van verdachten met een (vermoedelijke) LVB is af te raden om ter introductie de term 'persoonlijke omstandigheden' te gebruiken. Dit is een term waar menig persoon met LVB van in de war raakt. Beter is om te zeggen: 'We gaan het nu eens over u hebben, over hoe het in het verleden is gegaan en hoe het in de toekomst moet.' Verder is het goed om een bruggetje te slaan naar justitiële documentatie: 'Bent u weleens in contact geweest met justitie? Bent u weleens in contact geweest met een rechter? Heeft u weleens boetes gehad?' Persoonlijke omstandigheden kunnen ook worden uitgevraagd naar de tijd, omdat vrijwel iedereen de termen 'verleden' en 'toekomst' snapt. Vragen met betrekking tot rapportages kunnen dan aan het verleden worden gekoppeld. Vragen over een woning, over werk, over een gezin, over een uitkering, over een verslaving en over andere problematiek kunnen worden gelinkt aan het heden. En wat betreft de toekomst kan worden gezegd: 'Wat gaan we doen zodat u hier niet opnieuw terecht komt?'
 - Tijdens het bespreken van de persoonlijke omstandigheden moeten ingewikkelde begrippen opnieuw zoveel mogelijk worden vermeden. In plaats daarvan is het effectiever om informatie zo concreet mogelijk te maken, bijvoorbeeld door personen bij hun naam te noemen, zoals: 'Mevrouw Jansen van de reclassering heeft gezegd...'
- 'Psycholoog Van Dijk is bij u langs geweest, weet u nog?' Of: 'Dokter Klaassen vindt dat er wat moet gebeuren met uw wietgebruik. Wat vindt u daarvan?' Ook in het geval van rapportages is het goed om namen van rapporteurs te gebruiken, zowel bij pro Justitia rapportages als reclasseringsrapporten, omdat de rapporteurs in kwestie vaak ook bij de verdachte langs zijn geweest of telefonisch contact hebben gezocht om het rapport uit te leggen. Door de namen van deze personen te gebruiken gaat het meer leven voor iemand met een LVB.
- Bij mensen met een LVB is het extra belangrijk om na te gaan of er sprake is van een strafblad, of en hoe lang iemand heeft vastgezeten en hoe het met iemand gaat. Zij hebben meer ondersteuning nodig vanuit hun omgeving om (weer) op het rechte pad te komen. Er moet dus extra aandacht uitgaan naar het scheppen van goede omstandigheden. Voor de effectiviteit van interventies is het belangrijk in verschillende domeinen te handelen: de betrokkene zelf, eventuele ouders, een eventuele partner, opleiding, werk en dagbesteding. Interventies die enkel gericht zijn op gedragsverandering bij de persoon zelf verminderen het risico op recidive zeer waarschijnlijk onvoldoende. Belangrijk is om aanwezige rapporten van de reclassering en eventuele pro Justitia rapportages van psychiaters en psychologen te raadplegen om te achterhalen wat concrete adviezen zijn op dat vlak.
 - Kijk goed naar waar iemands zorgen liggen. Vraag iemand met een LVB ook eens wat hij of zij zou willen als alles zou kunnen. Zo kun je misschien beter achterhalen wat haalbaar is. Een verplichte training volgen heeft bijvoor-

beeld weinig meerwaarde wanneer iemand geen dak boven zijn of haar hoofd heeft. Kijk naar de basisbehoeften en probeer daarop aan te sluiten. Dit vergroot ook de kans dat iemand zich houdt aan de afspraken en meewerkt.

- Wat bij volwassenen met een LVB anders is dan bij jeugdigen met een LVB, is dat je meer appelleert aan de verwachting dat ze zelf de verantwoordelijkheid nemen. Voor veel mensen met een LVB geldt echter dat ze zich afvragen: is er überhaupt wel een baan te vinden voor mij? Het is belangrijk om je als rechter respectvol op te stellen en perspectief te schetsen voor de persoon in kwestie. Mensen met een LVB kunnen bijvoorbeeld veel leren in de praktijk, maar moeten daar wel de tijd voor krijgen.

“Om het te verduidelijken verzin ik altijd een persoon die veel dingen heel ingewikkeld vindt, maar praktische dingen goed kan oppakken en daarom ook prima een baan kan hebben.”

Officier van justitie

“Ik heb niet de illusie dat je een band op kan bouwen met iemand tijdens een hoorzitting. Een politiezitting bijvoorbeeld, duurt door de bank genomen 10 minuten. Maar het is wel je plicht om te proberen respectvol om te gaan met degene die de fout is ingegaan. Mensen met een LVB zitten vaak in de hoek waar de klappen vallen. Sta er daarom serieus bij stil hoe zo iemand nu verder moet. Het is mooi wanneer dan even de grenzen wegvallen tussen de toga en het zittingszaalconcert en een écht gesprek kan worden gevoerd.”

Officier van justitie

“Voor veel rechters, en zeker voor onervaren rechters, is een strafzitting best spannend om te doen. Het strafrecht kent veel formaliteiten en regel-tjes. Veel onervaren rechters zijn daarom gefocust op het proces in plaats van op de persoon. In de meervoudige kamer zijn er collega's die kunnen bijspringen, maar bij de politierechter moet je het in je eentje doen en ook meteen beslissen. Als onervaren rechter verval je dan makkelijker in ambtelijke taal en vergeet je sneller te verifiëren of de verdachte wel echt snapt wat je vraagt. Verdachten met een LVB zijn dan geneigd te antwoorden wat ze denken dat de rechter van ze wil horen. Bovendien zijn politierechterzittingen leuke dagjes uit voor publiek of schoolklassen. Middelbare scholieren kunnen behoorlijk rumoerig zijn, vooral bij schaamtevolle feiten, wat ook schaamte oplevert bij de verdachte met LVB. Mijn tip aan jongere rechters zou daarom zijn: zoek vooral aansluiting bij de persoon. Er is qua proces maar weinig wat je echt fout kunt doen, kijk maar waar het schip strandt.”

Strafrechter

E. Op elkaar reageren

- Een mogelijkheid op zitting is om een beroep te doen op de aanwezige hulpverlening om het een en ander nog eens uit te (laten) leggen aan iemand met een LVB, of bijvoorbeeld door een reclasseringswerker. Zij zijn vaak ervaren met de doelgroep en weten vaak goed op personen met LVB af te stemmen. Soms doen hulpverleners dat uit zichzelf, doordat ze bepaalde signalen opvangen, bijvoorbeeld van spanning of onbegrip. Geef de hulpverlener in dat geval de ruimte. Ook de advocaat kan hier een rol in spelen, doordat deze vaak al meer tijd heeft doorgebracht met de persoon in kwestie en daardoor misschien wel beter weet of hij of zij iets begrepen heeft of niet.

Uiteindelijk kan het enorm tijdbesparend en helpend zijn als iemand met een LVB precies begrijpt wat er wordt gezegd. Houd er wel rekening mee dat de meeste hulpverleners geen juridische achtergrond hebben en dus zelf ook niet alle juridisch termen zullen begrijpen. Overigens moet vakjargon dat door hulpverleners wordt gebruikt ook vaak worden vertaald: iemand met een LVB begrijpt bijvoorbeeld eerder het woord ‘hulp’ dan het woord ‘ondersteuning’. Houd er rekening mee dat mensen met een LVB ook geen notie hebben van termen die worden gebruikt binnen de psychiatrie, zoals ADHD.

F. Laatste woord

“Geef iemand met een LVB de kans om te vertellen wat hij belangrijk vindt met betrekking tot wat er is gebeurd of wat er niet is gebeurd. Als iemand echt nog wat op zijn hart heeft en niet de ruimte krijgt dit te delen, zou dat erg jammer zijn.”

Strafrechter

- Bij mensen met een LVB is het minstens zo belangrijk als bij normaalbegaafde mensen om hen de mogelijkheid te geven nog iets te zeggen aan het einde van de zitting. Houd er wel rekening mee dat zij dat nog spannender kunnen vinden. Het is ook goed om te benoemen dat het laatste woord wel degelijk meegenomen wordt in de uitspraak, ook al is deze maar kort. Een manier om het laatste woord te introduceren

is: ‘Heeft u alles kunnen zeggen wat u belangrijk vindt of zijn er nog dingen die we nog niet hebben besproken?’ Vaak moet dit laatste woord wel een beetje worden ingeperkt, om te voorkomen dat er opnieuw een soort pleidooi volgt.

“Van de hogere officier mag je alleen afkappen als iemand gaat herhalen. Maar je kan niet hebben dat iemand 3 kwartier gaat praten, helemaal niet op een politiezitting. Om dat te voorkomen kan je zeggen: ‘Uw advocaat heeft al van alles gezegd, maar is er nog iets dat nog niet is gezegd?’

Strafrechter

- In het geval van mensen met een LVB geldt dat niet te snel moet worden geconcludeerd dat er sprake is van een

ongeïnteresseerde en onbekommerde houding. Weinig reflectie tonen op het eigen (strafbare) gedrag of weinig empathie tonen naar bijvoorbeeld het slachtoffer, kan ook te maken hebben met de vaardigheden van de persoon in kwestie, de sociale informatieverwerking en het begrip. De beperkte aandachtspanne, de moeite met het uitleggen van dingen, het sneller vergeten wat er gezegd is en

het tragere reactievermogen kunnen ook tijdens dit moment van de zitting onterecht worden geïnterpreteerd als lui, opstandig, respectloos en ongeïnteresseerd. Een belangrijk deel van de mensen met een LVB snapt bijvoorbeeld niet wat er met hen gebeurt na afloop van een rechtszaak en begrijpen niet wat de uitspraak voor hen precies betekent of waar de uitspraak op is gebaseerd.

G. Het vonnis

- Bij politierechterzittingen volgt meteen een mondeling vonnis. Voor verdachten met een (vermoedelijke) LVB is dit makkelijker dan een schriftelijk vonnis, omdat het meteen op de zitting volgt en omdat het begrip van geschreven teksten voor een belangrijk deel van de mensen met een LVB minder goed is. Bovendien kan het een uitdaging zijn om in simpele bewoordingen op te schrijven wat het vonnis is, omdat het juridisch correct moet zijn en er op geen enkele manier ruimte mag zitten in hoe het op papier staat.
- Bij een zitting bij de meervoudige kamer volgt er in de regel een schriftelijk vonnis. Dit vonnis is absoluut niet afgestemd op verdachten met een LVB, zij kunnen hier niet zelfstandig mee uit de voeten. Hier is een belangrijke rol voor de advocaat weggelegd.

“Wees je constant bewust van de beperking. Je mag best streng zijn. Maar wees wel streng op de juiste manier. Iemand begrijpt heus wel dat iets niet mag, het gaat meer om de interventie dan om de straf.”

Strafrechter

“Durf het bij een mondeling vonnis aan om een beetje kort door de bocht te zijn. Je kunt bijvoorbeeld zeggen: Ik vind dat je iemand niet met een honkbalknuppel mag slaan als ie je uitscheldt, dat noemen we mishandeling. Iemand met een LVB snapt dat ook. Je moet geen onjuiste dingen zeggen, maar als je wat minder volledig juridisch formuleert snappen advocaten en officieren heus wel wat je zegt.”

Strafrechter

“Wanneer je voorwaardelijk 2 jaar gevangenisstraf oplegt, kun je dit met handgebaren visualiseren voor de verdachte met een LVB terwijl je zegt: ‘Deze straf leg ik op de plank en als je na 2 jaar niets hebt gedaan, gooi ik hem weg.’ Dat werkt altijd.”

Strafrechter

“Op zitting is beter uit te leggen wat iets concreet betekent dan in een schriftelijk vonnis: ‘Als u niet betaalt, gaat u de bak in.’ De vertaling is dan weliswaar niet 100% juridisch kloppend, maar dat met 2 dagen hechtenis de verplichting om te betalen niet vervalt, dat snapt toch niemand.”

Strafrechter

5. Extra informatie?

Instellingen met specifieke kennis van LVB

- De Borg (www.de-borg.nl) is een samenwerkingsverband tussen vier verschillende instellingen met behandelcentra waar expertise is over de behandeling van mensen met een LVB en ernstige gedrags- en/of psychiatrische problemen.
- Landelijk kenniscentrum LVB (www.kenniscentrumlvb.nl) heeft tot doel het ontwikkelen, samenbrengen en delen van kennis over de persoonlijke ontwikkeling, opvoedingssituatie en maatschappelijke participatie van mensen met een LVB.
- LFB (www.lfb.nl) is een belangenvereniging door en voor mensen met een verstandelijke beperking.
- MEE (www.mee.nl) is een organisatie met specifieke kennis op het gebied van mensen met een verstandelijke beperking en ondersteunt hen bij vragen over opvoeding en ontwikkelen, leren en werken, samenleven en wonen en regelgeving en geldzaken.
- VGN (www.vgn.nl) is de brancheorganisatie voor aanbieders van zorg- en dienstverlening aan mensen met een handicap.
- VOBC (www.vobc.nu) is het samenwerkingsverband van orthopedagogische behandelcentra voor jeugdigen en jeugdigen en jongvolwassenen met een LVB en ernstige gedragsproblematiek.
- Expertisecentrum William Schrikker (<https://www.williamschrikker.nl/Zorgprofessionals/Expertise-centrum>), onderdeel van de William Schrikker, heeft als doel het delen van opgedane kennis en ontwikkelde expertise voor passende zorg en ondersteuning van kinderen en/of kinderen van ouders met een beperking en ernstige opvoeden- en opgroei problemen.

Aanbevolen literatuur en tools

- Beer, Y. de (2016). *Kompas Licht Verstandelijke Beperking: definitie, aspecten en ondersteuning*. Amsterdam: SWP.
- Kaal, H. (2013). *Ongewoon moeilijk: Jeugdige delinquenten met een LVB als (voortdurende) bron van zorg*. Den Haag: Boom Lemma.
- Kaal, H.L., Overvest, N. & Boertjes, M. (red.) (2017). *Beperkt in de keten: Mensen met een licht verstandelijke beperking in de strafrechtketen*. Amsterdam: Boom Lemma.
- Kaal, H. & De Jong, J.D. (2018). *Kom me horen. 11 Levensverhalen van delinquente jongeren met een LVB*. Amsterdam: Brave New Books.
- Teeuwen, M. (2012). *Verraderlijk gewoon: Licht verstandelijk gehandicapte jeugdigen, hun wereld en hun plaats in het strafrecht*. Amsterdam: SWP.

Bijlage 1. Strafzitting hand-out

1. Begin van de zitting

De rechter vertelt wat er gaat gebeuren.

2. Tenlastelegging

De officier vertelt waar u van verdacht wordt.

3a. Gesprek over strafbare feit

3b. Gesprek over persoonlijke omstandigheden

U krijgt vragen en u kunt vertellen. Soms krijgt de reclassering ook vragen.

4. Requisitoir

De officier vertelt welk bewijs er is en welke straf hij eist.

5. Pleidooi

De advocaat gaat in op de verdenking en strafeis.

6. Laatste woord

U kan vertellen wat u vindt.

7. Uitspraak

De rechter neemt een beslissing, doet een uitspraak en legt de uitspraak uit. Soms krijgt u de uitspraak thuis per post.



Deze handreiking is tot stand gekomen uit een samenwerking tussen het lectoraat Licht Verstandelijke Beperking en jeugdcriminaliteit van Hogeschool Leiden en Rechtbank Den Haag.